

広報

おかがき



（遠賀・中間合同企画）
遠賀・中間のわがまち自慢

2013.MARCH

3.25

No.882



岡垣町イメージキャラクター
♡びわりん&びわすけ★

デザインは町公式ホームページから
ダウンロードできます



五十年! 輝く岡垣 ひろがる未来
Anniversary
50th
since 1962

岡垣

CONTENTS

目次

特集① 遠賀郡・中間市合同企画 わがまち自慢…	2～5
特集② ノーマイカーで、 元気な町に!…	6～9
まちかど ZOOM アップ…	10～11
読者の私書箱…	12～13
お知らせ…	14～19
いきいき情報…	20
新岡垣風土記…	21
行事予定…	22～23
ギネス世界記録に認定されました…	24

ウミガメの産卵場所



貸自転車でサイクリング



遠賀郡・中間市合同企画

特集1

わがまち **自慢**

遠賀郡と中間市の広報担当者が年に1度テーマを決めて取り組んでいる、遠賀郡・中間市合同企画。今年のテーマは「わがまち自慢」です。

それぞれの町に自慢したいことは数多くありますが、今回は遠賀郡と中間市の広報担当者が選んだ、それぞれの自慢どころを紹介します。

三里松原と ウミガメ

波津から芦屋町まで続く三里松原。全長は約12キロメートル、総面積は約430ヘクタールで、県内最大の広さを誇る松原です。紺碧の海と白い砂浜が織り成す風景は、「日本の白砂青松百選」や「福岡県快適な環境スポット30選」に選ばれるほどです。

また、三里松原に面する海岸はウミガメの産卵場所となっています。6月から7月にかけて産卵に訪れ、ふ化の様子を観察することもできます。子ガメが我れ先にと海に帰っていく姿は、感動的です。

また、三里松原のそばには波津海水浴場から芦屋町海浜公園まで続く自転車道が整備されています。波津海水浴場には貸自転車もあり、気軽に自転車を借りることができます。潮の香りがする澄んだ空気の中、サイクリングを楽しむませんか。詳しくは広報おががき2月25日号を見てください。

問い合わせ ウミガメは住民環境

課 ☎ 282-1211、貸自転車

は貸自転車運営実行委員会(穴井)

☎ 283-1961または

☎ 090-1672-7073へ



【価格】
・720ミリリットル 1,260円
・1.8リットル 2,330円

【問い合わせ】
町内の酒販店または産業振興課へ

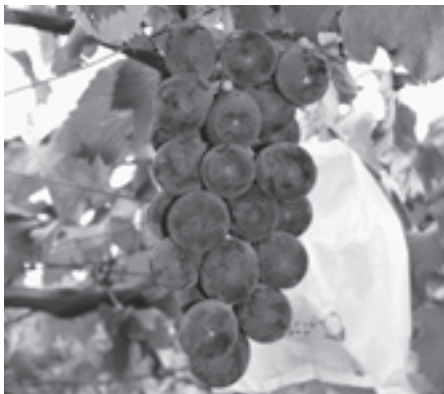


杜氏の技が冴える 焼酎「岡垣」

岡垣町の大地で育まれたサツマイモと、天然の地下水を使用し、鹿児島酒造(株)の黒瀬安光総杜氏の手で造られています。岡垣町に住むみんなの手で造った焼酎で岡垣町をPRしようという思いから誕生しました。

その味わいはバランスがよく、芋の香りや味わいが生かされています。口当たりはまろやかで軽め。飲み方は香りや味わいの長所を強く感じることできるストレート、お湯割りがぴったりで、芋焼酎が苦手な人や女性にもおすすめです。

問い合わせ 産業振興課へ



漢方薬を使った安心のブドウ 漢方巨峰

漢方巨峰とは、肥料や農薬に漢方薬を使って育てられたブドウのことです。漢方薬を使用することでブドウの木自体が丈夫になるため、農薬の使用回数を減らすことができ、安心して食べるができます。

その味と安全性に評判が集まり、シーズンになると新聞やテレビでも紹介され、全国各地からも注文が来るほどです。

漢方巨峰は8月中旬から9月にかけてシーズンを迎えます。買うことはもちろん、巨峰狩りも体験できます。家族との思い出作りにいかがですか。

問い合わせ 産業振興課へ



岡垣自慢の初夏の果物 高倉びわ

県内一の生産量を誇る岡垣町のビワ。年間約60トンを生産する県内はもちろん県外にも出荷しています。

岡垣町のビワには100年以上の歴史があり、その発祥は明治時代にまでさかのぼります。1903(明治36)年、当時の岡垣村の高倉に住んでいた大村永壮さんが、千葉県から苗木を取り寄せ栽培を開始し、その後、栽培規模を拡大しながら今日に至っています。

高倉びわは、果肉が大きく、口に含むと甘くみずみずしい味の特徴です。シーズンは6月頃。家庭で味わうことはもちろん、贈呈用にもいかがですか。

問い合わせ

J A 北九 282-3089へ

遠賀町 おんがレガッタ

遠賀町の春のイベント、「おんがレガッタ」。遠賀川漕艇場のある遠賀町ならではの催しです。ここ数年は町外からの参加が増え、チーム構成も小学校の先生やほかの町の議員で構成されたチームもあるなど、バラエティに富んだものとなっています。

昨年、17年ぶりに復活した「地区対抗の部」では、地元地区を代表して参加した男子15チーム、女子6チームが熱いレースを繰り広げました。

この大会は全国大会の選考会を兼ねているので、ここから全国大会へ出場するチームもあります。平成24年度は「マンホール（町職員チーム）」が壮年男子の部で全国3位、「べっぴんしゃん（上別府区女性チーム）」が壮年女子の部で全国4位という見事な成績を収めました。

おんがレガッタは、回を増すごとに参加者が増え、名実ともに遠賀町の人気イベントとなっています。

問い合わせ

遠賀コミュニケーションセンター

☎293-6525へ



レガッタ

レガッタとは、原動機のない船を使った、複数人によるボート競技のことです。通常は、自分でボートをこいで競うものを言いますが、ヨット競技などもレガッタと呼ばれます。おんがレガッタは、漕ぎ手4人、舵取り1人のナツクルフォア艇を使ったボート競技を行っています。

芦屋町 はまゆう群生地

芦屋町が1年で一番にぎわうのは、なんといつでも夏です。

梅雨が明けると祇園山笠の鉦や太鼓の音が夏の訪れを知らせます。7月下旬には7千発の花火大会。青い海、青い空、白い砂浜を求めてたくさんの方が芦屋にやってきます。レジャープールアクアシアンと海水浴場で夏を楽しむ人々の歓声がやむことはありません。

そんな元氣な芦屋の夏を美しく、そして上品にしてくれる、ひとときわ輝く白い花があります。それは、町の花にもなっている「はまゆう」です。はまゆうは、ヒガンバナ科の多年草で、毎年7月下旬から8月上旬にかけて、1本の茎からたくさん小さな花が、ほのかな甘い香りとともに咲き誇ります。まばゆいばかりの白い花が真夏の青い空と海に一段と映え、芦屋の夏を美しく彩ります。最盛期になると、きらきら光る海面とはまゆうとのコラボレーションをカメラに収めようと多くの人が訪れます。

芦屋のはまゆうは山鹿地区にある夏井ヶ浜の白砂に自生し、九州北限の群生地として、福岡県の天然記念物にも指定されています。

また、はまゆう群生地の近くには、恋人の聖地として認定された、夏井ヶ浜はまゆう公園もあります。

問い合わせ

芦屋町商工観光係 ☎223-3542 または 芦屋町観光協会 ☎221-1001へ



水巻町 コスモス

水巻町の花と言えばコスモス。秋になると、水巻町は1年で一番きれいな季節を迎えます。

町の西側を南北に流れる遠賀川沿いにある全長6.5kmの河川敷公園では、毎年秋になると、100万本のコスモスが咲き誇ります。その姿はまさに圧巻。各地から多くの家族連れなどが訪れ、ピンクや白の美しいグラデーションに魅了されています。

北側に位置する猪熊コスモス園は、遠賀川の河口近くにあります。この河川敷に隣接する公園「みどりんばあーく」で毎年10月後半に行われるのが「コスモスマつり」です。水巻町1番の人気イベントで、来場者は2万人を超えます。

南側の伊左座・立屋敷コスモス園で楽しめるのが、コスモスと大イチョウという水巻町の二大シンボルのコラボレーション。立屋敷の土手の上に姿をのぞかせる大イチョウの推定樹齢は千900年以上と言われ、日本武尊と碓姫の伝説でも有名です。

何より魅力的なのは、咲く場所によって少しずつ表情の違うコスモスたち。水巻町のコスモス園を歩けばいつまでも楽しい時間を過ごせることでしょう。

問い合わせ

水巻町環境係 ☎201-4321へ



中間市 やすらぎイルミ in なかま

中間市の冬の新名所として紹介したいのが、「やすらぎイルミ in なかま」。上蓮花寺一丁目のやすらぎ通りで、約13万球ものLED電球を使った光の旅が楽しめます。

まず来場者を出迎えてくれるのは、高さ8メートルの色とりどりの光のオブジェ。

通りを進んでいくと、かわいい光のなかつぱたちが歓迎してくれます。その左手にある小さな光の小屋は、子どもたちのお気に入りの場所。

さあ、近づいてきたのは、長さ20メートルの大きな青い光のトンネル。トンネルの入口の両端にあるボタンを2人で同時に押すとオルゴール音楽が流れ、より一層幻想的な雰囲気になります。

トンネルを進んでいくと、いよいよイルミネーションもクライマックスです。直径8メートル、高さ6メートルの黄金色の光のドームがあなたを待っています。

ゆっくりと光の散歩を楽しんだり、笑顔を写真に収めたり。訪れると心がきつと暖まります。

※今年11月中旬から2月中旬まで点灯予定です

※イルミネーションの内容は変更になる場合があります

問い合わせ 中間市企画政策課 ☎246-6234へ



ノーマイカーで、元気な町に！

出勤時ノーマイカーに取り組んでいる宮脇進一さん
(西山田区)。インタビュー記事は9ページ参照。



岡垣町では、平成24年4月から毎月第2金曜日を「ノーマイカーデー」と定め、自動車の利用を控える取り組みを行っています。

買い物や通勤、レジャーなど日々の生活に欠かすことができない自動車。では、なぜ自動車の利用を控える取り組みが必要なのでしょう。

環境のこと、考えるのは今

現在、地球規模で進み深刻化している温暖化。ただ、温暖化は目に見えないということから、なかなか理解しにくい問題でもありません。しかし、将来的にはもっと深刻な問題となり、私たちの生活に影響を与えることになるかもしれません。

ノーマイカーデーの一番の目的は、二酸化炭素の排出量を減らすことです。二酸化炭素は、地球温暖化の原因とされている、温室効果ガスの1つです。自動車が普及し、私たちは便利で快適な生活を送れるようになりましたが、ガソリンや軽油を主な原動力とする自動車は、二酸化炭素などを主な成分とする排気ガスを大気中に排出しているのです。

二酸化炭素の影響

二酸化炭素を含む温室効果ガスは、入ってくる光は通しますが、出ていく熱の一部を逃がさないという特徴があります。この気体は私たちのほるか上空の大気圏にあることで、大気平均気温を一定に保つという大切な役割を果たしています。

しかし、この温室効果ガスが増

子どもや孫に豊かな自然を残したい

私たちを取り巻く環境問題には、地球温暖化などの地球規模の問題がありますが、「スケールが大きすぎて良く分からない」という人が大半ではないでしょうか。

しかし、この地球温暖化を含む地球規模の環境問題は、私たちの生活と密接にかかわり合っています。例えば、自動車を運転すると発生する二酸化炭素は、地球温暖化の一つの原因となっています。私たちの生活そのものが、地球環境に大なり小なり影響を及ぼしているのです。



1人ひとりが意識して、環境にやさしい生活スタイルに変えることが重要なのです。

福岡県地球温暖化防止活動推進員
(岡垣町担当)

児島 晋さん

地球温暖化といっても、なかなか身近な問題として考えることが難しく、他人任せや人任せのように思いかもしれません。しかし、1人ひとりが自主的に取り組まなければ、これまでと何も変わらず、状況は悪化する一方です。

二酸化炭素の排出量を減らすには、冷暖房の温度を調整したり、電気を小まめに消したりするなど、普段の生活の中で取り組めることも多くあります。その中の1つとして、自動車の利用を控える

ノーマイカーを始めよう

えすぎることによって起きる地球温暖化が、日本だけでなく世界中で異常気象を引き起こしたり、自然生態系をおかしくしたり、農業へ悪影響を及ぼしたりしています。

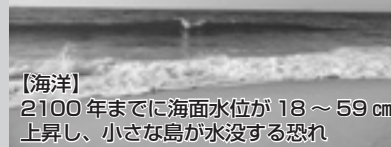
温暖化の影響の一部



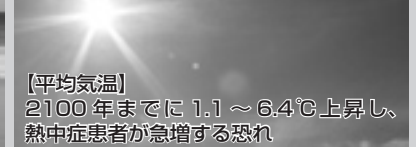
【農業】
穀物の生産が減少し、食料価格が値上がりする恐れ



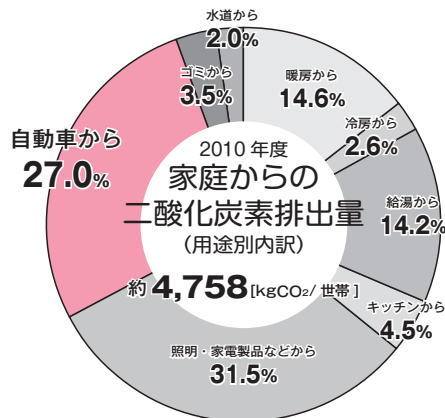
【生態系】
生態系が狂い、一部の動植物が絶滅する可能性



【海洋】
2100年までに海面水位が18～59cm上昇し、小さな島が水没する恐れ



【平均気温】
2100年までに1.1～6.4℃上昇し、熱中症患者が急増する恐れ



出典) 温室効果ガスインベントリオフィス
全国地球温暖化防止活動推進センター (<http://www.jccca.org/>) より

家庭から排出される二酸化炭素のうち、自動車の利用で発生する量は約3割を占めています。つまり、自動車での移動を減らすと、二酸化炭素の排出量を減らすことができます。地球温暖化の防止につながります。

また、環境に良いだけではなく、ガソリン代の節約にもなります。

環境にいい！

ことも挙げられます。自動車を使わないことにまだまだ抵抗がある人も多いかもしれませんが、ノーマイカーに取り組むことは、環境はもちろん、地域や自分自身にとっても良いことがたくさんあります。

ノーマイカーに取り組む効果

月に20回片道5kmの通勤を自転車に変えると…

- 毎月のガソリン使用量
往復10km×通勤20日÷燃費10km/ℓ = 20ℓ
- ガソリン代に換算すると
使用量20ℓ×価格150円 = 3,000円
- 二酸化炭素の排出量に換算すると
使用量20ℓ×CO₂換算係数2.32 = 46.4kg-CO₂

CO₂ 排出量



家計



公共交通にいい！

岡垣町内には、コミュニティバスふれあいと西鉄バスが走っています。西鉄バスの利用者数は、平成12年度から23年度の間半減するなど、減少傾向が続いています。

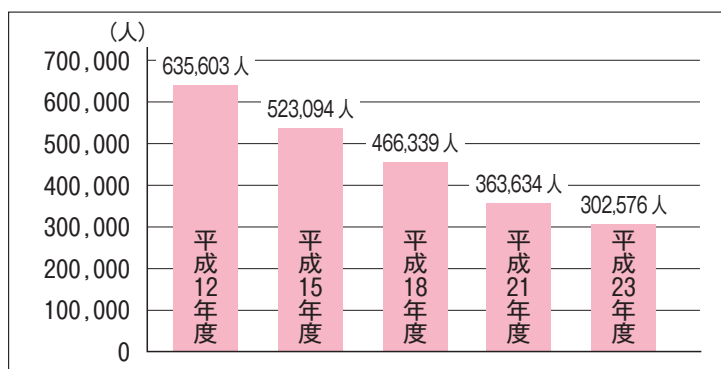
過去には、それが原因で廃止となった路線もあります。

バスは多くの人を一度に乘せることができるため、環境負荷が低い乗り物です。みんなで乗り合えば乗り合うほどさらにエコな乗り物になるし、多くの人が乗ることでバスの存続を支えることにもなります。

また、移動中には、車窓からの景色を眺め、ゆったりと過ごせます。

さらに、岡垣町内の路線は運賃が150円均一なので、どこからでも安心して乗ることができます。もうひとつ、町内のバスには乗り継ぎのサービスがあります。コミュニティバス⇄コミュニティバス、西鉄バス⇄コミュニティバスの乗り換えに、料金は必要ありません。

バスは、地域になくはならない交通手段です。月に1回でも利用してゆつくりとした時間を過ごしながら、バスの存続を支えてみませんか。



表：西鉄バスの年間利用者数 ※途中廃止となった路線あり



▲利用者が減っている西鉄バス

健康にいい！

毎日自動車を利用しているけど、実は徒歩や自転車、バスで行ける場所もある：：なんてことはありませんか？自動車で移動すると、出発地から目的地に到着するまでずっと座っていられます。とても快適な移動手段ですが、だからこそ体を動かす機会はありません。

自転車や徒歩を利用して移動すると、座りっぱなしの自動車と比べて、数倍ものカロリーを消費することができます。例えば、30歳で

体を動かして、心も体も健康に



健康運動指導士

一井久美子さん

人は体を動かすと、糖質と脂肪をエネルギーとして使います。特に、歩行や自転車などの有酸素運動では、糖質と脂肪の両方が使われるので、生活習慣病の予防などに効果的です。また、不眠の解消や心肺機能などの強化にもなるので、日常的に体を動かすことは、とても大切です。

毎日激しい運動をするのではなく、日ごらの移動を徒歩や自転車に切り替えるだけでも、生活習慣病の予防などに大きく役立ちます。また体を動かすことで気分もリフレッシュできるので、ストレスがたまったときなどは積極的に体を動かしてみてください。

体重60キログラムの男性が1時間移動した場合、自動車では約99キロカロリー、徒歩では約196キロカロリー、自転車では約226キロカロリー消費します。自転車で1時間移動した場合の消費カロリーは、あんぱん1個分のカロリーにもなります。日ごろ運動不足を感じている人にはぴったりです。

また、体を動かすことで気分をリフレッシュすることもできます。さらに、自転車や徒歩で移動することで、今まで気付かなかった新しい発見もあるかもしれません。

※消費カロリーは、日本体育協会スポーツ科学委員会資料と、食品成分表を参考にしています。

運動不足が解消され、 体の調子も良くなりました

以前は片道3kmを自動車通勤していましたが、日ごろから運動不足を感じていたこともあり、数年前から思い切って自転車通勤に切り替えました。

自転車で通勤するようになって、自動車通勤していたときは気付かなかった四季折々の変化に気付くようになりました。自動車では絶対通れない近道などの新たな発見もたくさんあるので、とても楽しみながら通勤することができています。また、ガソリン代などの交通費が掛からないので家計にもとても優しいですし、なにより毎日体を動かすようになって体の調子も良くなりましたね。

まだノーマイカーに取り組んでいない人には、普段の買い物や通勤など、まずは月に1回からでも始めてほしいと思います。特に日ごろから運動不足を感じている人にはお薦めです！



株式会社ハタリー精密
宮脇進一さん(西山田区)

●役場職員駐車台数の違い



▲通常



▲ノーマイカーデー

約8割の職員が参加しています。よりよい環境を残していくためには、一人ひとりの意識が大切です。まずは月に1回、買い物や通勤をノーマイカーに切り替えてみませんか。

岡垣町の公共施設では、平成23年9月から、毎月第2金曜日を岡垣エコデーとして、ノーマイカー通勤や節電などに取り組んでいます。これは、地球温暖化防止と公共機関の利用促進を目的にしています。ノーマイカー通勤には、毎回約8割の職員が参加しています。

約8割の職員が参加

まずは月に1回、取り組んでみよう！

- 一般世帯の皆さん…登録不要、まずは実践してみよう
- 事業所の皆さん……役場に登録し、社員全体で取り組もう

問い合わせ ノーマイカーデーと環境のことは住民環境課、公共交通のことは都市建設課、健康づくりのことは健康づくり課へ。電話番号はすべて 282-1211



岡垣サンリーアイで開催し、約370人が参加しました。

まず、福岡県まちづくり専門家であり福岡県安全安心アドバイザーでもある十時裕さんと、遠賀郡消防本部の黒木義人消防士が講演を行いました。その後、それぞれの校区の特色ある取り組みの紹介に加え、行政の取り組み、専門家から見た地域コミュニティの重要性、課題や今後の取り組みなどについて、校区の代表5人と消防士、町長を交えてのパネルディスカッションを行いました。

終了後に回収したアンケートでは、記入した約半数の人がシンポジウムの内容を「分かりやすかった」と回答し、多くの人が校区コミュニティの活動を知り、地域の絆の大切さを実感する機会になりました。参加者は「地域でどのような活動をしているのかよく分かりました。これからは地域の行事に積極的に参加していきたいと思います」と話していました。

【パネル紹介】

- ①宮内町長 ②黒木消防士
- ③長畑会長(内浦校区)
- ④川原会長(吉木校区)
- ⑤土屋部会長(海老津校区)
- ⑥吉田会長(山田校区)
- ⑦小八重会長(戸切校区)



体操で健康に

2/14 楽しく健康教室の閉講式

教室では健康運動士によるストレッチ体操や歯科衛生士によるお口に関する講話などを行いました。参加者からは「体操を行うことで健康状態が良かった」、「歯磨きするのが楽しくなった」、「今後も自宅でできる体操等を継続していきたい」などの声が聴かれました。

岡垣の海岸侵食 進んでいることを実感

2/21 芦屋町・岡垣町海岸保全対策協議会が岡垣町を視察

視察の結果、侵食が進んでいることを確認しました。同協議会は、岡垣町の海岸侵食と芦屋町の砂がたまる問題を解決することを目的に、平成24年11月に設立され活動しています。

協議会の小島治幸会長は「岡垣町の海岸線は年に約1メートル侵食されている。芦屋町の問題と合わせ、対策を県に要望していく」と話しました。

今後協議会は、平成25年度内に県に対して要望書を提出する予定です。



ずっと快適に過ごすため

2/23 吉木校区コミュニティ健康づくり教室

健康福祉部会がいこいの里で催し、約60人が参加しました。当日は「いつまでも快適に過ごすための体力づくり」をテーマに、新水巻病院の理学療法士の中村淳一さんを講師に迎え、日頃からできる転倒予防のための環境づくりや簡単な運動など、実技をまじえての講義が行われました。簡単に見える運動も実際にやってみると難しく、参加者からは笑い声とともに、驚きの声もあがっていました。

また、開会前には参加者の今後の健康のために、風邪予防のためのマスクも配布されました

暮らしに安全・安心を！

3/3 防火パレード・中継放水訓練

3月1日から7日までの春の全国火災予防週間にあわせ、消防団が実施しました。

防火パレードでは、岡垣町の消防車7台で火災予防を呼びかけました。その後行われた中継放水訓練は、消防団員が機敏な動きで取り組んでいました。これは、水のある場所から火元までが遠い場合に、ホースを伸ばして先頭の消防車に水の中継するための訓練です。

消防団は、皆さんの命や財産などを守るため、日頃からこのような訓練のほか、定期的に地域を巡回して消火栓や防火水槽の点検をするなどの活動を続けています。





みんなの投稿 まっています

お知らせ、サークルなどの紹介、イラスト・写真、俳句・短歌・川柳などを募集します。締切日は毎月1日です。
※営利・政治・宗教に関するものなど、掲載できないものもあります
申し込み・問い合わせ ●〒811-4233 岡垣町野間1丁目1番1号
岡垣町役場地域づくり課 ☎282-1211
chiki@town.okagaki.fukuoka.jp

短歌・俳句・川柳

【一般の作品】

年古りて迷ひし道のいぬふぐり

山中キヨミ

藪椿この一枝をあの壺に

井上アヤノ

もの忘れ云い合っているうちはまし

馬場とき子

衣更着と衣重ねる極寒に

梅は我が世とほころび初めぬ

中本ソノ子

愁ひなく暮れゆく夕べ何処より

忍び来たるやこの寂しさよ

川原つる子

日米の協力象徴導入へトップの関心

リニアモーターカー

大重正信

【青葉短歌会】

ようやくに心治まり参り来し

彼岸の墓にひそと雨降る

石松清美

金毘羅に町制五十年の植樹祭

早く育てと桜木植える

南里和昭

立春までまっています居れぬと梅の花

きのう一輪きょう二輪咲く

橋本和子

みやげ持ち娘を訪ね行く如月の

風吹きすさぶホームは寒し

早川京子

草萌や苔をよけゆく車椅子

友成千鶴子

下萌のまだ硬き土駿馬立つ

宮本比佐子

如月の心の潤を子等が埋め

永島輝子

下萌に立てる地鎮の幣の笹

横尾淑子

柔らかい男の料理さつとでき

山本雪外

柔らかい脳のためにとバズル漬け

野中よう子

柔らかい声でセールス攻めて来る

宇都宮福夫

やわらかくなりたい心愛しだい

梶原ヒサコ

【青嶺俳句会岡垣支部】

春めくや沼にきらめく日のかげら

大村照子

白魚の跳ねて微塵に光りけり

鹿田欣子

涅槃図の嘆きは天へ地にあふれ

岩崎要子

陽にゆるび風にゆるびし蝸蚪の紐

岸原邦代

春立つや里山はみな椀の形

重岡とみ子

春浅き広野に響くトランペット

木村守

迷ひつつもこの道をゆく春の鶯

石岡俊子

ぶつぶつと醜の音や寒の間

川原和子

梅ひらく旧居を守る門構

竹ノ下静子

寒梅の一つ一つの光かな

神谷かよ

蠟梅の匂ふ屋敷の売家札

久留美智子

寒菊の切り頃となる一ところ

末永あつし



菜の花を見に来ませんか

手野地区と糠塚地区の田んぼに、菜の花を植えています。4月中旬から5月上旬に見ごろを迎え、一面菜の花で埋め尽くされます。ぜひ見に来てください。

なお、花が咲き終わったあとは肥料にして、菜の花米の栽培や、菜の花の油かす肥料を作る計画です。

問い合わせ 手野地区(俵口) ☎ 282-6817、
糠塚地区(河野) ☎ 282-6376 へ



Hello! Baby·kids

3月生まれ

- 対象 町内に住み、掲載月が誕生月の1～3歳の子ども
- 申し込み 掲載月の1日までに投稿する写真・住所・親子の氏名(ふりがな)・子の生年月日・電話番号・子どもへのコメント(22文字以内)・広報おかがきへの意見を、地域づくり課(窓口・郵送・Eメール)へ※応募多数の場合は抽選

石田樹ちゃん(2歳)
平成23年3月1日生まれ(野間)
思いやりのある優しい
らっくたでてね。



原野愛理ちゃん(1歳)
平成24年3月25日生まれ(野間四)
愛理ちゃん1才おめでこ
う☆いっぱい遊ぼっね♪



石松杏樹(2歳)
平成23年3月8日生まれ(新海老津)
いつまでもその笑顔でみ
んなを癒してね♡



山科奏太ちゃん(1歳)
平成24年3月9日生まれ(松ヶ台西)
心も体もたくましく育っ
てね♡



川原煌大ちゃん(1歳)
平成24年3月27日生まれ(吉木)
兄弟仲良く元気に大き
くなってね!!大好きだよ♡



中浜愛菜ちゃん(2歳)
平成23年3月6日生まれ(吉木)
☆わが家の元氣娘☆♡2
歳おめでこ♡



千登勢星愛ちゃん(1歳)
平成24年3月9日生まれ(東高陽)
我家の子怪獣よ! いっぱ
い食べて暴れて笑おうね



濱川くるみちゃん(3歳)
平成22年3月31日生まれ(上畑)
弟思いのくるみちゃん。思
いやりのある子でいてね



濱川拓海ちゃん(1歳)
平成24年3月13日生まれ(上畑)
いたずらっ子の拓海くん。
姉弟仲よく育ってね!



岡垣フォークダンスクラブに 入りませんか

みんなで楽しく練習しています。フォークダンス
に興味がある人、一度見学に来ませんか。

練習日 月4日(毎週木曜日)

とき 午前10時～正午

ところ 町民武道館

問い合わせ 同クラブ(入江) ☎ 282-6380 へ

DVD鑑賞会の案内

アフガニスタンで、用水路を建設するなど様々な
支援活動をしている、中村哲医師を紹介します。

とき 4月21日(日)午前10時40分～正午

ところ 東部公民館

費用 無料

※岡垣歴史文化研究会の総会後に行います

※先着順です

問い合わせ 同研究会(入江) ☎ 282-6380 へ

8. そのほかの手当 (平成 24 年 4 月 1 日現在)

手当名	内容と 1 月の単価	支給額 (23 年度実績)	1 人当たり (23 年度実績)
扶養手当	○配偶者=1 万 3,000 円 ○ほかの扶養親族 = 6,500 円 ※配偶者がいない場合、1 人につき 11,000 円 ※ 16 ~ 22 歳の子 1 人につき 5,000 円加算	1,950 万 6,000 円	26 万 3,599 円
住居手当	○借家=上限 2 万 7,000 円 ○持家=2,500 円、5 年限度	931 万 8,000 円	23 万 2,973 円
通勤手当	○交通機関利用 = 上限 5 万 5,000 円 ○自家用車などを利用 = 上限 2 万 4,500 円	960 万 6,000 円	9 万 5,116 円
管理職手当	給料月額 ・グループリーダー=15% ・課長=11% ・課長補佐・参事など=9%	1,581 万 3,000 円	52 万 7,116 円
時間外勤務手当	正規の勤務時間外の勤務	4,139 万 6,000 円	34 万 2,116 円

II 職員数の状況

1. 部門別職員数

(単位:人)

部門・区分		職員数		対前年 増減数
		平成 23 年	平成 24 年	
一般会計部門	議会	3	3	0
	総務	49	47	- 2
	税務	15	15	0
	農林水産	7	7	0
	商工	2	3	1
	土木	13	13	0
	民生	28	28	0
	衛生	12	12	0
	計	129	128	- 1
	教育部門	18	18	0
小計	147	146	- 1	
公営企業 会計など	水道	6	6	0
	下水道	7	7	0
	その他	7	7	0
	小計	20	20	0
合計	167	166	- 1	

9. 特別職の報酬など (平成 24 年 4 月 1 日現在)

	月額	期末手当		退職手当		
		支給割合	役職加算	支給月数	1 期 (4 年) の額	
町長	71 万 6,600 円	3.5 月分	20%	在職年数×3.5 月分	1,003 万 2,400 円	
副町長	59 万 7,500 円			在職年数×2.1 月分	501 万 9,000 円	
議長	33 万 7,000 円			なし		
副議長	29 万 8,000 円					
議員	27 万 8,000 円					

III 福利厚生状況

地方公共団体は、職員の保健や元気回復など厚生に関する計画を作成し、実施することが義務付けられています。岡垣町では、職員互助会が町から助成を受けて、この事業に取り組んでいます。

1. 岡垣町職員互助会に対する公費負担状況

区分	会員掛金	町助成額	町助成割合
平成 23 年度決算	507 万 2,000 円	394 万 7,000 円	43.8%
平成 24 年度予算	515 万 6,000 円	403 万 3,000 円	43.9%

2. 主な事業内容

- レクリエーション
- 健康増進事業(ウォーキング・フィットネス支援など)
- スポーツ大会
- 団体旅行
- 脳ドック助成 など

※給与・定員の状況は、紙面の都合上、内容を一部省略しています。詳細は町公式ホームページに掲載します。

問い合わせ 企画政策室へ

一生に一度の成人式
振袖
レンタル開始!
2014 年予約スタート
振袖一式 ¥84,000
(バック&草履込)
成人式プラン ¥15,750
成人式プランセット
おまつりエクストラセット ¥49,000
おまつりエクストラセット ¥29,000

やさやかな贅沢をお手軽に...
くらくたないんはあなたの心と身体が
リラックスして落ちたためのくつろぎの隠れ家サロン。
オールハンドの
全身リンパマッサージ
¥5,250
美容師免許保持者のアイメイクとまつげエクステ付け放題
¥4,200
1層ネイルが得意なローブに
ジェルネイル
¥3,150~

Relax space
くらくたないん
Cloud nine
TEL.093-282-0063
全席 / 浴衣着付け ¥420-620
営業 / 10時-19時2-21時
2F / 月-日(休) / 3 / 駐車場あり
http://www.cloud-nine.com/

岡垣町指定
ふじた薬局
Cloud nine
眼科 整形外科
ロブハウスの加盟店です

岡垣町広告掲載要綱に基づき掲載しています。

平成24年4月1日現在の役場職員の 給与と定員の状況

岡垣町役場職員の給与は、人事院勧告を参考にして、ほかの自治体とバランスを取りながら、町議会の議決を受けて決まります。今回の公開は、平成24年4月1日現在の数値です。

I 給与の状況

1. 人件費（平成23年度普通会計決算）

住民基本台帳人口 (平成24年3月末現在)	歳出額 (A)	人件費※ (B)	人件費率 (B/A)
3万2,411人	84億9,249万円	13億6,144万円	16%

※人件費には町長や議員など特別職の給与や報酬など含む

3. 平均年齢、平均給料月額、平均給与月額

(平成24年4月1日現在)

区分	平均年齢	平均給料月額※1	平均給与月額※2
一般行政職	42.0歳	32万5,546円	38万3,482円
技能労務職	45.4歳	31万5,371円	33万1,797円

※1 基本給のこと

※2 基本給に扶養手当や住居手当、管理職手当を加え平均したもの

5. 経歴年数別・学歴別平均給料月額（平成24年4月1日現在）

区分		経歴年数区分		
		10年～14年	15年～19年	20年～24年
一般行政職	大学卒	28万6,716円	35万4,190円	37万1,210円
	高校卒	22万9,080円	29万6,100円	33万7,683円
技能労務職	高校卒	該当なし	28万7,800円	該当なし

7. 退職手当（平成24年4月1日現在）

区分	退職手当	
	自己都合	勧奨・定年
勤続20年	23.5月分	30.55月分
勤続25年	33.5月分	41.34月分
勤続35年	47.5月分	59.28月分
上限	59.28月分	59.28月分
定年前に退職するときの加算措置	勧奨退職の場合、定年(60歳)との年齢差1年ごとに2パーセントを加算(最大20パーセント)	

2. 職員給与費（平成23年度普通会計決算）

職員数 (A)	給与費 (B)		1人当たりの 給与費 (B/A)
147	給料	5億4,151万3,000円	566万 9,659円
	職員手当※	9,804万6,000円	
	期末・勤勉手当	1億9,388万1,000円	
	計	8億3,344万円	

※退職手当は含まない

4. 職員の初任給（平成24年4月1日現在）

区分		初任給
一般行政職	大学卒	17万2,200円
	高校卒	14万4,500円
技能労務職	高校卒	13万7,200円

6. 期末手当・勤勉手当（平成23年度支給割合）

支給割合		加算	1人 当たり
期末手当	勤勉手当	役職加算	
2.6月分	1.35月分	5～15%	134万 5,737円





大きくなって帰ってきてね！

みんなでさけの卵を育てて遠賀川に放流しました！！



《2月24日 西川河川敷にて》







♡♡平成25年度わんぱくクラブ♡♡
体験入園希望の方はご連絡ください。

パンフレットお送りいたします！幼稚園見学も随時OKです！！

岡垣第一幼稚園
☎ 282-0235
<http://www.okagaki-daiichi.com>

岡垣中央幼稚園
☎ 282-0247
<http://www.okagakichuoyoutien.com>

広告内容に関しては、広告主に直接お問い合わせください。

お知らせ NEWS SPOT

役場・教育委員会	☎ 282-1211
情報プラザ人の駅	☎ 281-2005
こども未来館	☎ 281-5501
東部公民館	☎ 282-0035
中央公民館	☎ 282-0162
西部公民館	☎ 281-5006
町民武道館	☎ 282-6111
岡垣サンリーアイ	☎ 282-1515
社会福祉協議会	☎ 283-2940
シルバー人材センター	☎ 282-4688
岡垣町高齢者・障害者 相談センター	☎ 282-5167
岡垣町東部高齢者・障害者 相談センター	☎ 282-5103

町の情報や広報おかがきは
岡垣町公式ホームページでも
見ることができます

お知らせ

空き家バンクに 登録しませんか

4月1日(月)から、空き家バンク制度が始まります。この制度は、町内の空き家情報を町公式ホームページに掲載し、利用者に提供するものです。空き家の売却が進み人口が増えることで、地域が活性化することを目的としています。

町内に空き家を持っている人は登録してみませんか。詳しくは町公式ホームページに掲載しています。
問い合わせ 企画政策室へ

障害のある人に関する 法律が変わります

4月1日(月)から、障害者自立支援法が障害者総合支援法に変わるため、内容が次のとおり変わります。
●サービスの対象者に「難病を持つ

ている人」が追加

※介護保険適用者は介護保険が優先
●育成医療の申請手続きの窓口が
県から町に変更
問い合わせ 福祉課へ

重度の障害がある人に 福祉タクシー利用券を交付

タクシーの初乗り運賃を補助します。

対象 自宅で生活し、平成24年度の住民税(18歳未満は父母)が非課税かつ均等割のみの課税で、次のいずれかを持っている人

①身体障害者手帳のJ・R運賃減額欄が第1種

②療育手帳の判定がA
③特定疾患医療受給者証

④精神障害者保健福祉手帳1、2級
交付枚数 1冊24枚※じん臓機能

障害の人は3冊
持参品 ①④のいずれかと印鑑、

平成24年度に交付したタクシー利用券のあまり※平成24年1月2日

以降に転入した人は、平成24年度の課税証明書または非課税証明書
申し込み 4月1日(月)～5日(金)に役場1階の受け付けへ。それ以降は福祉課へ。

※4月1日(月)、2日(火)午前9時～午後5時15分は情報プラザ人の駅でも受け付けます

問い合わせ 福祉課へ

こども未来館の一時保育 料金が変わります

4月1日(月)から、次のとおり変わります。

●1時間400円(現在500円)
●1日(8時間)3千円(現在4千円)

問い合わせ こども未来館へ

予防接種のお知らせ

〔BCG(結核の予防接種)〕

4月1日(月)から、BCGの対象者が変わります。
対象 1歳未満※できるだけ5

建築のプロに
任せて安心!



太陽光発電

わたしたちが、数あるメーカーの中から
あなたのライフスタイルにあった設計を
ご提案させていただきます。

『たのしく、かしこく、エコ生活』

住宅用太陽光システム
1kw 当たり **38万円**～
※足場代金は別途必要です。



産業用(10kw以上)の
太陽光システムもご依頼下さい。

地元岡垣で創業38年の実績と信頼

株式会社 東洋建設

〒811-4217 岡垣町桜台 14-10
TEL 093-282-0135 FAX 093-282-1746

詳しくはホームページをご覧ください。

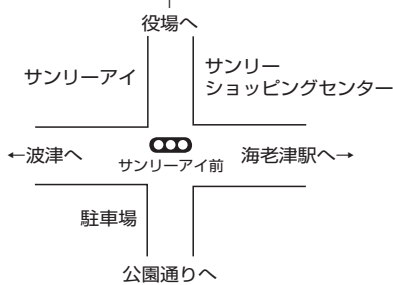
東洋建設 岡垣

岡垣町広告掲載要綱に基づき掲載しています。

サンリーアイ前交差点の 信号機が変わりました

歩行者の安全を確保するため、信号機が歩車分離式になりました。これは、歩行者用の信号と自動車用の信号が別々に点灯するため、今までとは信号の変わるタイミングが違います。歩行者用信号と自動車用信号は連動しないので、注意してください。

横断する際は、必ず信号機の柱にある押しボタンを押して、歩行者用信号機に従って横断してください。



問い合わせ 都市建設課へ

か月から8か月に接種してください
【日本脳炎】

平成7年度から平成18年度生まれの人は、日本脳炎の予防接種が不十分になっていることがあります。4月1日(月)から、次の対象者も20歳まで定期接種できるようにになります。母子健康手帳を確認し、合計4回となるように接種を受けてください。

対象 平成7年4月2日～平成7年5月31日生まれの人

【ヒブワクチン、小児用肺炎球菌ワクチン、子宮けいがん予防ワクチン】

4月1日(月)から定期予防接種になるため、次の対象者は無料で接種できます。

・ヒブワクチン 生後2か月から5歳未満

募集

米づくり体験オーナーを募集します

自然とのふれあいや農家の人との交流を楽しみながら、田植えや稲刈りが体験できます。終了時には、収穫した米10キログラムをもたえます。

対象 契約期間中に田植え、草刈り、稲刈りに参加できる人※田

植えは5月11日(土)予定

契約期間 5月11日(土)～9月30日(月)

定員 20組※応募多数のときは抽選

費用 1組5千円

申し込み 4月26日(金)まで(当日消印有効)に、代表者の住所、氏名、年齢、連絡先、参加人数(大人、子供の内訳)を記入し、次のいずれかの方法で提出

●持参・はがき 産業振興課へ

●Eメール 〓 sangyou@town.oka

saki.fukuoka.jp 〓

問い合わせ 産業振興課へ

非常勤嘱託職員(一般事務)を募集します

を募集します

対象 昭和32年4月2日以降に生まれ、パソコン操作を含む一般事務ができ、5月1日(水)から勤務できる人

定員 1人

面接試験 4月22日(月)

申し込み 4月15日(月)までに、申込書を企画政策室へ

※詳しくは、役場総合案内、情報プラザの駅、町公式ホームページにある募集案内を確認してください

※常勤嘱託(保健師)も募集中です

問い合わせ 企画政策室へ

家を売りたい、査定を依頼したい・・・

～そんな時は、岡垣にて開業33年の吉田住建にご相談下さい(*^_^*)
当社では、岡垣・遠賀を中心に不動産売買に力を入れています。
スタッフ全員が宅建主任者(国家資格)です!
安心してご相談下さい。

一般建築・不動産

ご相談・査定は無料です

吉田住建

二級建築士も2名在籍しております。
建築に関するご相談もお気軽にどうぞ。

岡垣町海老津駅前 12-8
TEL283-2042



広告内容に関しては、広告主に直接お問い合わせください。

挑戦しよう！夢の体験塾

【参加者募集】

調理、洗濯などの生活体験や自然体験、レクリエーションなどをしながら1週間学校に通います。

対象 町内の小学4～6年生で、

6泊7日の全日程に参加できる人
とき 5月～10月のうち7回※

1回6泊7日

ところ 若潮荘

定員 各15人

費用 4千500円

申し込み 4月12日(金)午前9時までに、各学校で配布する申込書で各学校に提出

【支援者募集】

対象 子ども好きな人や通学合宿に興味がある人

申し込み 毎週火・金曜日の午前9時～正午に、夢の体験塾実行委員会 ☎282-9031へ

問い合わせ 同実行委員会 ☎282-9031へ

スポーツ

第10回ウォーキング大会・

マラソン大会

対象 町内に住む人※町外に住む人も参加できますが、マラソンは順位の対象になりません

とき 4月20日(土)午前9時～

ところ 内浦小学校運動場～遠賀宗像自転車道

種目

●ウォーキングⅡ2・3・5・7・10キロメートル(好きなコースで参加できます)

●マラソンⅡ小学生2キロメートル、中学生3キロメートル、一般3または5キロメートル

費用 無料

申し込み 4月15日(月)までに、岡垣町体育協会(中央公民館内)、東部・中央・西部公民館、役場総合案内にある申込書を同場所に提出

問い合わせ 同協会 ☎282-0200または中央公民館へ

相談

まちの相談窓口

【電話で】

【おかがきホットライン】

○女性のための悩みごと相談

とき 水曜日午前10時～午後5時

電話 561-5737

【教育電話相談】

とき 原則月・水・金曜日午前8時30分～午後5時15分

電話 282-4884

【子どもホットライン24】

○いじめなど児童生徒の相談

とき いつでも可

電話 0949-24-3344

【ふくおか自殺予防ホットライン】

とき いつでも可

電話 092-592-0783

【いのちの健康相談】

とき 月～金曜日午前8時30分～午後5時

ところ 宗像・遠賀保健福祉環境事務所(宗像市)・分庁舎(水巻町)

電話・予約 0940-3612

473※面談は要予約

【面接で】

【行政相談】

とき・ところ 4月12日(金)午後1時30分～4時、いこいの里

【総合福祉相談(福祉110番)】

とき・ところ 4月9・23日ともに火曜日午前10時～正午、いこいの里

【不妊・不妊相談】

とき・ところ 4月19日(金)午後2時～4時、東部公民館

【法律相談】

とき・ところ 4月12・26日ともに金曜日午後1時30分～4時30分、

金曜日午後1時30分～4時30分、

未来建託

不動産を売りたい方、買いたい方
借りりたい方、貸したい方

一級建築士スタッフによる土地・建物リフォームもできます。

PLAN THE FUTURE
未来建託
福岡県知事(2)14979

〒811-4217 岡垣町桜台14-10
TEL 281-4333 FAX 282-1746
E-mail info@miraikentaku.com
http://www.miraikentaku.com

◆内科 ◆消化器科 ◆循環器科
◆精神科 ◆リハビリテーション科

回復期リハビリテーション病棟
医療型療養病棟
重度認知症デイケア

診療時間

月曜日～金曜日/9:00～12:00
休診日/土・日曜日・祝日



遠賀中間医師会 おかがき病院

福岡県遠賀郡岡垣町大字手野145 電話:093-282-0181

岡垣町広告掲載要綱に基づき掲載しています。

4月のし尿収集

大型車	4月	小型車
波津、原、内浦、手野、新松原	1日	東黒山、糠塚
三吉、三吉団地	2日	
元松原、西黒山、東黒山	3日	
月2回A(波津、内浦、手野、三吉、三吉団地、高塚、吉木、新松原、元松原、東黒山、糠塚)	4日	月2回(波津、内浦、吉木、西黒山、百合ヶ丘、上海老津、戸切、戸切白谷、戸切百合野)
月2回B(東山田、西山田、山田、高倉、上高倉、海老津、上畑、戸切、野間)	5日	湯川、原、波津、内浦、手野
三吉、吉木	8日	元松原、西黒山、東黒山、高塚、吉木
野間、海老津、緑ヶ丘、新海老津	9日	上畑、上高倉、野間
新海老津、東海老津、海老津、百合ヶ丘、西高陽、東高陽、高陽、東松原、鍋田、山田、戸切白谷	10日	海老津、新海老津、東山田、東松原
高塚、吉木、塚原、野間	11日	
高倉、吉木	12日	戸切白谷、戸切、戸切百合野
	15日	高倉
戸切白谷、戸切、戸切百合野	16日	手野、三吉、吉木、高倉、新松原
	18日	月2回(波津、内浦、吉木、西黒山、百合ヶ丘、上海老津、戸切、戸切白谷、戸切百合野)
月2回B(東山田、西山田、山田、高倉、上高倉、海老津、上畑、戸切、野間)	19日	問い合わせ 住民環境課へ
月2回A(波津、内浦、手野、三吉、三吉団地、高塚、吉木、新松原、元松原、東黒山、糠塚)	22日	
戸切、戸切百合野	23日	
糠塚、東黒山	24日	
茅原、新海老津、桜台、東山田、西山田、南山田、山田、野間、山田峠	25日	
海老津、上畑	26日	
高倉、上高倉	30日	

いこいの里※要予約 岡垣町社会福祉協議会

【交通事故相談】

とき・ところ 4月22日(月)宗像市役所 ☎0940-36-5050、4月26日(金)ハピネスなかも ☎246-2017、ともに午前10時～午後4時※受け付けは午後3時まで

【女性の健康・不妊相談】

とき・ところ 4月19日(金)午後1時～4時、宗像・遠賀保健福祉環境事務所(宗像市)※要予約 ☎0940-37-4070

休日や夜間の診療は

【日曜日・祝日】

とき・ところ 受付 午前9時～午後4時30分、遠賀中間休日急病センター(遠賀中間医師会おんが病院・遠賀町) ☎282-9919
診療科目 内科、小児科※小児科は要問い合わせ

【夜間相談】

内容・とき
○診療できる病院を知りたい 遠賀郡消防本部 ☎293-1231
○小児救急電話相談 ☎#8000 または 662-0700 (北九)

料理の食材はムダなく使い、
食べ残さない量にしましょう。

2月 岡垣町から出た

燃えるごみ 524.4t

- ・前年同月比 - 3.5t
- ・1人当たり 16.1kg

資源ごみ 41.8t

- ・前年同月比 + 1.6t
- ・1人当たり 1.3kg

州地区)午後7時～午前7時
○一般相談 ☎282-9919
平日午後6時～10時、日祝日午後5時～10時

医療機関の情報を知りたいときは

- ※いつでも可
- 救急医療情報センター ☎092-471-0099
- 救急医療情報センター(音声) FAX 案内 ☎092-415-3113
- 北九州テレホンセンター ☎522-9999

パート・アルバイト募集



○ホール ○厨房
時給 705円～
時間 ①午前10時～午後3時 ②午後5時～9時
○週2～5日勤務可能な人
○交通費一部支給
○まずは、お気軽にお電話下さい。面接日をお知らせしますので履歴書をご持参下さい
岡垣町波津海水浴場 岡垣町内浦梶原5(芦屋線沿い)
割烹旅館 **大福荘** 和風食事処 **おおしき**
TEL 093-282-1188 TEL 093-283-4123

広告内容に関しては、広告主に直接お問い合わせください。

快適な睡眠で心と体を健康に！

24時間社会といわれる現代では、睡眠不足が慢性化し、心身への悪影響や社会的な問題にもつながっています。健康で充実した生活には、睡眠の大切さを知り、よりよい睡眠習慣を実践することが必要不可欠です。

睡眠の大事な役割

睡眠は、脳と体を休め、疲労を回復させ、自律神経やホルモン分泌などを調整します。そして脳をリフレッシュし、体の修復や免疫力の向上などを行います。

そのため、睡眠不足になると、体力や集中力などの低下、気分の激しい変化、ストレスが取れないなど、心身にさまざまな影響が出てきます。

慢性的な睡眠不足は、高血圧や肥満、糖尿病などの生活習慣病にも深く関わっていて、心臓病の危険性も高めます。また、生活習慣病が原因で睡眠不足を招き、病気を悪化させる悪循環となることも分かっています。免疫力の低下から、感染症やがんなどの危険性も高まります。

睡眠障害の問題

睡眠障害には、不眠や睡眠時無呼吸症候群などの様々な病気があります。不眠の原因や症状も様々ですが、不眠はうつ病など心の病気とも関係が深く、2週間以上続く不眠は要注意です。

睡眠障害は、重大な交通事故の原因となったり、うつ病など心の病気を背景とした自殺につながったりしています。睡眠の問題に気づいたら、早めに医師などに相談することが大切です。

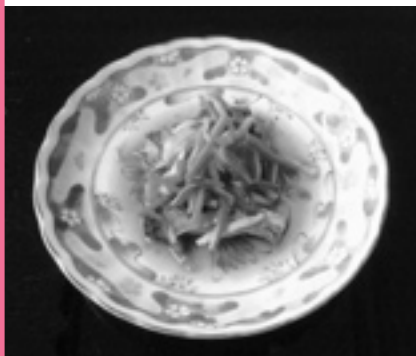


健康づくり課 保健師 林 久美子

表・快適な睡眠のための7か条
(健康づくりのための睡眠指針より)

- ① 快適な睡眠でいきいき健康生活
快適な睡眠は疲労回復やストレス解消に。また定期的な運動習慣は熟睡につながる
- ② 睡眠は人それぞれ、日中元気がつらうが快適な睡眠のパロメーター
8時間にこだわらず、自分にあった睡眠時間をとる
- ③ 快適な睡眠は自ら創り出す
夕食後のカフェイン摂取は寝付を、寝酒は睡眠の質を悪くする
- ④ 眠る前に自分なりのリラクセス法
軽い読書や音楽、ストレッチなどでリラクセス
- ⑤ 目が覚めたら日光を取り入れて、体内時計をスイッチオン
早起きが早寝につながる
- ⑥ 午後の眠気をやりすぎず
短い昼寝でリフレッシュ。昼寝をするなら午後3時前の20～30分
- ⑦ 睡眠障害は専門家に相談
寝付けない、熟睡感がないなどの症状があるときは要注意

第248回 ヘルシークッキング ～メタボ予防のための料理レシピ～ 焼きさばの南蛮漬け



4人分の材料

○さば 4切れ ○ニンジン 40g ○タマネギ 80g ○ピーマン 20g ○A：赤唐辛子(小口切り)少々、しょうゆ大1と小1、みりん大1と小1、酢大2、だし汁大2

作り方

① さばは食べやすい大きさにそぎ切りにする。タマネギは薄切り、ニンジンはせん切りにする。ピーマンは薄く切る。

- ② Aを煮立てて①を漬ける
- ③ フライパンにクッキングシートを敷き、さばをのせて両面を焼く。熱いうちに②に入れ、ときどき裏返して15分漬ける

1食分の栄養価

エネルギー 150kcal、タンパク質 13.2g、脂質 7.3g、塩分 1.1g

岡垣町食生活改善推進会(ヘルスマイトの会)

岡垣の歴史夜話⑨ 手野の古城址雨乞山の話

岡垣歴史文化研究会 石井邦一

三吉と境を接する手野の字城ヶ原に、標高225・1メートルの雨乞山がある。主峰の孔大寺山（標高499メートル）から東西に延びた稜線に連なる山の一つで、山頂は東西に平らに延びている。この山の本来の名称は百合山で、別に城原山とも呼ぶが、ここでは通称名である雨乞山で通すことにする。

その名の通りこの山は、早魃かんばつのとき、里人たちが雨乞い祈願をした山である。かつて、手野での聞き取り調査で、1898（明治31）年生まれのお年寄りから、この雨乞いの様子をうかがったことがある。それは「長雨が降らんで田んぼが干からびると、村人衆はみんな藁わらを一束つつ抱えて、それを山下の堤（溜池）につけて濡らし山に登って燃やした。その煙と火が儂わしらの祈りと一緒に天に届く

と、雨が降ると信じられたもんですよ」と、山を仰ぎながら聞いたものである。この藁束を燃やした山が雨乞山である。

記録にみると近世の江戸時代では、雨が降らず水が涸かれて早魃となる年が多かったようである。雨乞いは、人の手ではどうしようもない日照りに、降雨を神仏に祈願した一昔前の風習である。

もう一つのこの山の特色は、かつて中世の一時期、ここに山城が設けられていたことである。雨乞山からは北東部に広がる海岸線が一望できる。この地の利を活かし、海からの侵略に備えてここに城が築かれていた。これが、雨乞山城である。

この城のことは、貝原益軒著の『筑前統風土記』に「手野村にあり、城主詳ならず」と紹介されたが、その後、青柳種信の『筑

前統風土記拾遺』に、さらに1872（明治5）年に編纂された『福岡県地理全誌』に、「雨乞山城址」として詳しく述べられている。

それには「手野村ノ南五町城原山ニアリ。平地二段許アリ。城主ノ名傳ハラス。大内義興ヨリ宗像四郎氏佐ニ贈ラレタル文書ニ、天野要害落居之由、注進可然候。弥有相統忠節可為肝要候。七月五日卜有。是永正（1504-1521）ノ頃ノ事ナルヘシ」とある。

文書の大意は「雨乞山城の落成の注進を受け取った。今後とも忠節を尽くすように」と云ったものである。大内義興は大内氏三十代の当主で、周防・長門の守護だけでなく、豊前・筑前の守護職として君臨していた。この文書は、義興が宗像領主の宗像氏佐に宛てたもので、天野要害とは手野の雨乞山城のことであり、この地は宗像氏の所領であった。

また、この山城のことは『宗像記追考』にもあり、「船手襲一城のこと」として、海から襲来する敵に備える城の必要性の有無を述べている。そこには、戦

乱が続いて民が困窮していると、きでもあり、本城の羅山城（赤間城）は要害なので、雨乞山城の造作は緊急を要しないと書かれ、結局は「仮取立城ノ様ニ立、自然ノ時人数ヲ籠ラルル計ノサマニテ、城代モ召置レス、番人ナト少々有之シトカケリ」とある。これらの文書から見て、この山城が用いられたのは4、5年程度の短い間と考えられる。

ともあれ雨乞山は、今日も遠い昔の事を偲しのばせながら、城址らしい姿を見せている。



手野区のこびい小屏から眺めた雨乞山

4月の行事予定

役場

☎282-1211

25日(木) ●議会住民懇談会(中央公民館) 19:00

保健行事

- 4日(木) ●4か月児健診(いこいの里) 12:45
- 7か月児健診(いこいの里) 13:00
- 9日(火) ●子育て相談自由広場(こども未来館) 9:30
- 16日(火) ●3歳児健診(いこいの里) 12:45
- 17日(水) ●献血(役場) 9:00
- 18日(木) ●にこにこクッキング(中央公民館) 10:00
- 19日(金) ●こどもの発達相談(役場) 9:00

地域・学校

- 2日(火) ●町立保育所入所進級式(各保育所)
- 10日(水) ●町立中学校入学式(各中学校)
- 11日(木) ●町立小学校入学式(各小学校)
- 山田校区コミュニティ運営協議会
- 犬の糞害防止キャンペーン(狂犬病予防注射にあわせて実施)
- 3日(水) ●13:30 桜公園
- 5日(金) ●10:00 岡垣第一公園
- 10:30 東部公民館
- 18日(木) ●10:00 山田区公民館
- 10:30 東黒山区公民館
- 11:00 糠塚区公民館
- 14:00 松ヶ台グラウンド
- 15日(月) ●挨拶運動(岡垣東中学校) 7:50
- 徒歩による防犯パトロール(岡垣交番集合) 18:00



人の動き

2月末 32,598人 (-25人)

- 男性……15,449人 (-17人)
- 女性……17,149人 (-8人)
- 世帯数……13,133世帯 (0世帯)
- ・出生 18人 ・死亡 45人
- ・転入 66人 ・転出 64人

※ ()は前月との比較

納期

- 軽自動車税…………… 4月30日
- 保育所保育料4月分 …… 4月30日
(延長保育は3月分)
- 町営住宅家賃4月分 …… 4月30日

- 6日(土) ●新立山ふれあい登山(宗像市)9:00
- 7日(日) ●少年軟式野球大会(松ヶ台グラウンド)7:00
●ソフトボール大会(町民総合グラウンド)9:00
●混合青年バレーボール大会(町民体育館)9:00
- 9日(火) ●女子選手権大会(いこいの里)9:00
- 13日(土) ●直方祭ウォーキング(直方市)8:15
- 14日(日) ●テコンドー大会(嘉麻市)
●ソフトボール大会(町民総合グラウンド)9:00
●硬式テニス大会(町民テニスコート)8:00
- 20日(土) ●ウォーキング・マラソン大会(サイクリングロード)9:00
●ベタング大会(町民総合グラウンド)8:00
- 21日(日) ●ソフトボール大会(町民総合グラウンド)9:00
●混合壮年バレーボール大会(町民体育館)9:00
- 26日(金) ●ゲートボール大会(いこいの里)9:00
- 28日(日) ●卓球大会(町民体育館)9:00

スポーツ大会
☎28210200

※1日(月)・15日(月)は休館日

現在来年度の講座に向けて準備中です。詳しくは広報おかがき4月10日号に折り込むチラシを見てください。



成人講座ゆうま「健康体操コース」の様子

町立公民館

東部 ☎2822822
中央 ☎2822811
西部 ☎2815006
2810625

- 4日(木) ●おもちゃ図書館 10:00
 - 11日(木) ●おもちゃ図書館 10:00
 - 13日(土) ●おもちゃ図書館 13:00
 - 18日(木) ●おもちゃ図書館 10:00
 - 20日(土) ●ふれあいイベント: 応援 SUN の会 12:30
 - 21日(日) ●ふれあいイベント: 新舞踊翼流 12:30
 - 25日(木) ●おもちゃ図書館 10:00
 - 27日(土) ●ふれあいイベント: 竹の子会 12:30
●おもちゃ図書館 13:00
 - 28日(日) ●ふれあいイベント: 新舞踊末広会 12:30
- ※4日(木)と18日(木)は3歳児まで利用できます。

いこいの里
☎2832940

- 6日(土) ●スポーツライミング 13:00
- 13日(土) ●イラストクラブ 10:00
●わくわくクラブ 10:00
- 14日(日) ●おもちゃ病院 10:00
- 16日(火) ●妊婦胎教教室 10:00
●なかよしひろば 10:00
- 17日(水) ●とことこクラブ 10:00
- 19日(金) ●ぷくぷくクラブ 10:00
- 20日(土) ●料理クラブ① 10:00 ② 11:00
③ 13:30 ④ 14:30
●音楽ひろば 15:00
●スポーツライミング 13:00
- 23日(火) ●ベビークラブ 10:00
- 24日(水) ●なかよしひろば 10:00
- 26日(金) ●ぷくぷくクラブ 10:00
- 27日(土) ●折り紙ひろば 10:00

こども未来館
☎2815501

- 7日(日) ●おはなし会 14:30
- 12日(金) ●いちご畑のコンサート「森ん子の会(大正琴)」18:30
- 13日(土) ●おはなし会 14:30
カンタービレサロンコンサートXVII
「南 紫音ヴァイオリン・コンサート」19:00
- 14日(日) ●おはなし会 14:30
- 19日(金) ●いちご畑のコンサート
「オカリーナアンサンブル(オカリーナ)」18:30
- 21日(日) ●おはなし会 14:30
図書館折り紙教室「こぶたを折っておはなしをつくろう!!」10:00
カルチャーフェスタ
「第5回バイオリン・チェロ・二胡いっしょにコンサート」14:00
- 27日(土) ●おはなし会 14:30
いちご塾文化講演会
「藤原正彦(お茶の水女子大学名誉教授・数学者・作家)」18:45
- 28日(日) ●おはなし会 14:30
第33回福岡県空手道選手権大会・
第32回福岡県少年空手道選手権大会 9:00

岡垣サンリーアイ
☎2821515

- 5日(金) ●見積書でエクセルの基本操作を学ぼう ① 9:30
- 12日(金) ●見積書でエクセルの基本操作を学ぼう ② 9:30
- 19日(金) ●見積書でエクセルの基本操作を学ぼう ③ 9:30
- 26日(金) ●見積書でエクセルの基本操作を学ぼう ④ 9:30

※講座は事前申し込みが必要です。開講状況は問い合わせください。



情報プラザ人の駅
☎2812005



4月
【前半】サンリーアイ文化講座はがき絵展
【後半】あとりえ岡垣展

人身事故

1月 24件

死亡 0人
重傷 1人
軽傷 34人

救急

2月 出場 126件
搬送 120件

火災

2月 出火 0件
り災 0件



ギネス世界記録に認定されました

1月27日に開催された「ギネスに挑戦！全国ご当地キャラ大集合！in ハウステンボス」に、びわりん&びわすけが参加しました。

「100体以上のキャラクターが一斉に同じ曲に合わせて同じ振り付けで5分間踊り続ける」というギネス記録に挑戦。全体の5%以上のキャラクターがリズムを外したり手足が動いていないと失格となる厳しい合格基準の中、全国から集まった141体のキャラクターと一緒にヒゲダンスを踊り、規定で許される3回目のチャレンジで見事ギネス世界記録に認定されました。

失格となったキャラクターもいる中、最後まで踊り続けた『びわりん』と『びわすけ』。本当にお疲れ様でした。そして、おめでとう！

びわりん&びわすけ情報

●テレビ出演

3月29日(金)の生放送番組「おっテレ西!? 2013春の大感謝祭」に出演します。天神中央公園に福岡のゆるキャラが集まって競技をします。

午後2時58分～5時までの放送の中で出演しますので、お楽しみに！

●ご当地キャラ総選挙に参戦

日本百貨店協会主催の「ご当地キャラ総選挙」に参戦しています。「ご当地キャラ総選挙2013」のホームページから投票できます。びわりん&びわすけの応援をお願いします。

編集後記

▼食べ過ぎに運動不足。最近、本当にダメな生活を送っているなあと感じます。ついこの間から、近くの店に買い物に行くときは歩いて行くようにしました。近所に新しい花が植えられているなど今まで気にしなかったことにも目が行くようになり、とても新鮮な気分になります。

皆さんも、環境のために自分のために、できることから始めましょう！(中井)
▼今年の桜の開花、予想では例年並みで3月30日に満開を迎えるようです。その日は成田山不動寺境内ほかで行われる春まつりの日に当たります。昨年は開花が遅れ、春まつり当日はまだつぼみの状態でしたが、今年は満開の桜もとの開催になりそうです。歌や踊り、抽選会などみんなが楽しめるイベントが盛りだくさんです。

楽しいひとときが過ぎそびれぬ。(深田)