

2007. SEPTEMBER

No.750

9.25

広報

# おかがき



プラスチック製容器包装の分別収集が始まって約5か月が経ちました。

これまで、燃えるごみとして処分されていたプラスチック製容器包装は、リサイクル施設で新たな資源として生まれ変わっています。

みなさんは、プラスチック製容器包装の分別、きちんとできていますか？

【特集】

ちよつと待って！それ



ISO14001  
E 752



ちよつと待って！  
それ、ですか？



どうしてプラスチック製  
容器包装を分別収集するの？

プラスチック製容器包装（以下、  
「プラスチック包装」）は、これまで燃え  
るごみとして処理されてきました。  
プラスチック包装は、再びプラステ  
ック原料などの資源に生まれ変わ  
ります。分別収集することで、資  
源の再利用・有効活用ができ、ご  
みの減量効果も期待できます。

プラスチック包装って  
なんだろっ？

私たちが商品の中身を出したり  
使ったりして残るプラスチック製  
の器・袋・包み・ボトルのことで  
す。プラスチック  
製容器包装を分別  
するときはプラマ  
ークを参考にして  
ください。



▲詳しくは、分別ガイドブックで確認し  
ましょう

▲プラマーク

＜中間・遠賀リサイクルプラザの様子＞

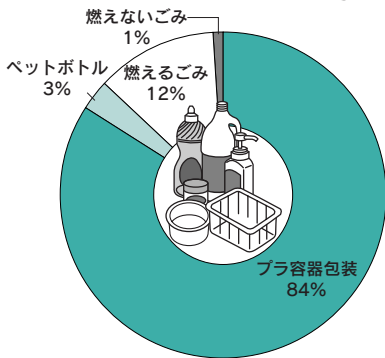
あなたが出したプラ容器包装ごみ。異物は全て手作業で取り除かれています。だから、正しく分別。プラ容器包装以外はもちろん、危険なものは絶対に入れないでください。



資源化率は約84%

リサイクルプラザに運び込まれるプラ容器包装ごみのうち、正しく分別されているもの、つまり資源化されるものは全体の約84%です。そのほかは燃えるごみなどとして処理されてしまいます。

リサイクルプラザに搬入された  
 岡垣町のプラ容器包装  
 6月2日・4日に運ばれた8,260kgのうち



集められたプラ容器包装から作られたプラスチック原料「ペレット」



▲プラ容器包装は圧縮し、梱包する。1つ40kg

収集された容器包装は  
 どうなっているの？

中間・遠賀リサイクルプラザ(中間市)に運ばれます。そこで、異物を取り除かれたあと、梱包してリサイクル業者に引き取られ、プラスチックの原料、化学原料、エネルギー資源として再利用されます。

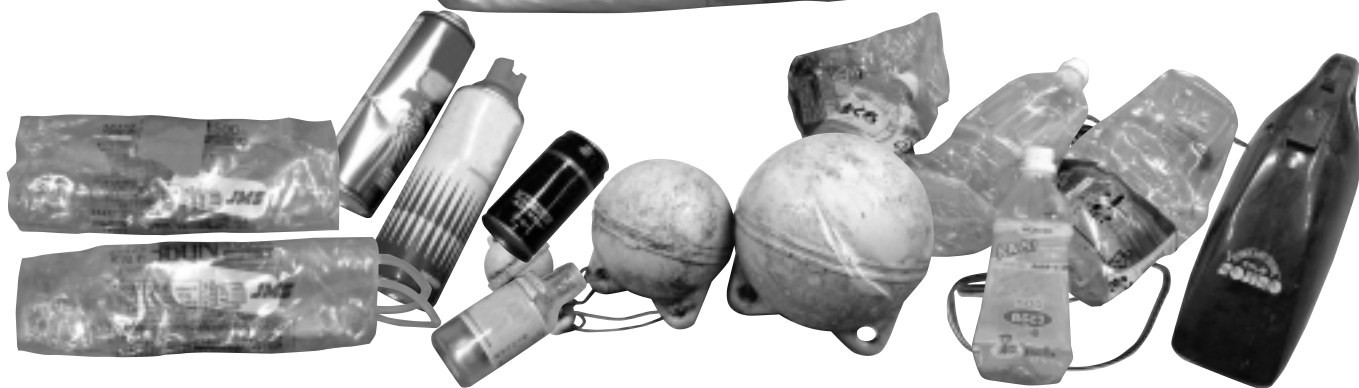
# 捨てる前に、 もう一度確認



素材はプラスチックでも、容器包装ではないものは、燃えるごみなどになります。

**例** おもちゃ、洗面器、ビデオテープ、使い捨てライター、プラスチック製ハンガー、歯ブラシ、C D など

ペットボトルは、リサイクルする際の処理方法が、プラスチック包装と異なります。公共施設、スーパー、コンビニエンスストアなどにある拠点回収ボックスを利用してください。



▲岡垣町から出たプラスチックのごみ袋に入っていたもの。特に多いのは、ペットボトルやプラスチック製品。中にはビン・カンや産業廃棄物(医療廃棄物)も

## 私たちが取材しました!



◀まずリサイクルプラザの概要を聞きました



▲プラスチックの山! 今日はいらないほうだとか...



▲梱包されて出てきたプラスチック包装をカメラに収めます



役場に職場体験で来た岡垣中学校2年生の1松くんと池田さんが、中間・遠賀リサイクルプラザで取材しました。



ごみも、経費も減らしたい

中間市・遠賀郡4町の燃えるごみ、燃えないごみ・粗大ごみは、糠塚区にある遠賀・中間リレーセンターにいったん集められます。その中から、資源ごみを選び、減量化して、北九州市のごみ処理施設に運んでいます。

北九州市に運ばれるごみは、1市4町合せて月平均約三千四百六十トン。北九州市でごみを処理するのに、約二万円／トンの費用がかかります。もちろん、私たちの税金で賄われています。

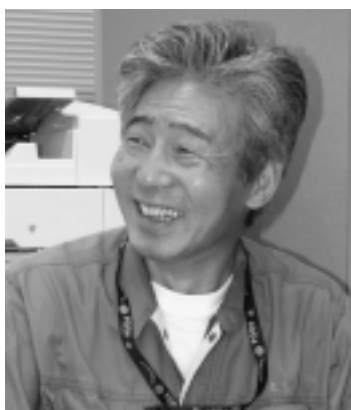


▲リレーセンターに運ばれてきた燃えるごみ。どのくらいの“資源”が捨てられているのだろう

リレーセンターに運ばれてくるごみの中には、プラスチック包装がかなり混入しているようです。燃えるごみなどで運ばれてきたものは、分別することができず、そのまま焼却処分されています。

まずは、ごみを出さないこと

遠賀・中間リレーセンター施設長  
高阪 壽文さん



消費社会はもう終わり。物を大切に、使えるものは長く使って、リサイクルできるものは、積極的にリサイクルする、資源循環型社会をみんなで作っていきましょう。

また、生ごみの約80%は水。ごみを減量化し、処理経費を抑えるには、生ごみの水切りが一番効果があります。ごみ袋に入れる前に、「ぎゅ」とひとしぼりしてください。

ひと手間で、ごみは宝に

中間・遠賀リサイクルプラザ  
(有)リサイクルセンター業務課長

吉田 満さん



ここでは、プラスチック包装だけでなく、ペットボトル、ビン・カン、紙パックなどの資源ごみを集め、再び利用できるようにしています。ペットボトルやビン・カンは捨てる前に軽く水ですすいだり、キャップを取るなど、みなさんのちょっとしたひと手間で、作業効率も上がり、素晴らしい資源が生まれます。



▲吉田さんの作業服はペットボトルから作られたもの

問い合わせ 環境共生課へ

池田瑠璃さん

きちんと分別できていないために、資源でなくごみになってしまうのは、もったいないと思いました。

一松航太くん

今回の取材で、ごみの分別があまりできていないことにびっくりしました。これからはもっとリサイクルの意識を高め、しっかり分別してほしいと思いました。



## 未来を見つめて、経験する

▶ 髪の洗い方を習つ。結構難しい！



働く気持ちを学びながら、進路の視野を広げようという目的で、町内外約50か所で体験しました。

新海老津区にあるラン美容室で体験した須藤夏帆さん(三吉区)、須山怜菜さん(塚原区)、田中瑛子さん(南山田区)は、「実際にやってみると、仕事の量と難しさに驚きました。だけど、とても楽しかったです」また、ハローデイ岡垣店で体験した松本将治くん(旭南区)は「簡単そうに見えたけど、やってみるとすごく難しかったです。やりがいがありました」と話してくれました。

※この記事は、地域づくり課に職場体験に来ていた岡垣中学校一松航太くんと池田瑠璃さん、岡垣東中学校の大崎皓平くんが取材した内容をもとに作成しました



9/5~7、11~13 町内中学校2年生が職場体験

▲商品の陳列をお手伝い

## 公民館講座って、こんなに面白いんだ!

7月下旬~8月下旬  
大人と子どものふれあい教室  
なつやすみチャレンジスクール

公民館講座大人と子どものふれあい教室に、たくさんの小学生とその保護者が参加しました。陶芸・みそ作り・絞り染め・小枝のフレームなど、さまざまなオリジナル作品を作りました。

また、なつやすみチャレンジスクールでは、公民館講座ゆうまの受講生ボランティアと小学生が料理・布わらじ・色あそびなどを体験しました。



▲こうやって切るんだよ(なつやすみチャレンジスクール・料理教室)



▲ほら、手作りみそだよ!(大人と子どものふれあい教室・みそ作り教室)

## ズームアップ

### みんなで作った絶品カレーライス

8/24 アウトドアクッキング

こども未来館で野外・スポーツクラブと料理クラブの合同企画「アウトドアクッキング」を行い、親子25組、計82人が参加しました。子どもたちは、「私がじゃがいも切るね」「ほく、お米といでみたい」と、慣れない手つきながらも、みんなで協力しておいしいカレーライスが完成！夏休みの思い出に残る1日となりました。



▲なかなかの包丁さばきでしょ？

### 永久の平和を願って

8/10 核兵器廃絶平和の町宣言事業映画上映会

沖縄戦を通して、生きる大切さを訴える長編アニメーション「かんからさんしん」と「ほくときどきぶた」の2本が岡垣サンリーアイで上映されました。参加者からは、「平和の大切さがよくわかった」という声が聞かれました。



▲大人も子どもも、夢中になっていました

### 政治倫理審査会が意見書を提出

岡垣町政治倫理審査会は、6月15日に町長から提出された、町長・副町長・教育長・町議会議員の平成19年度資産等報告書の審査を行いました。

審査会では、計4回の会議で記載事項の正確性などを審査し、審査結果を意見書として、8月31日に樋高町長に提出しました。



▲福島会長(写真左)が樋高町長に意見書を提出しました

この意見書と資産等報告書は、開庁日の午前9時から午後5時まで企画政策室で見ることができます。

### 今年もおいしいお米が取れました

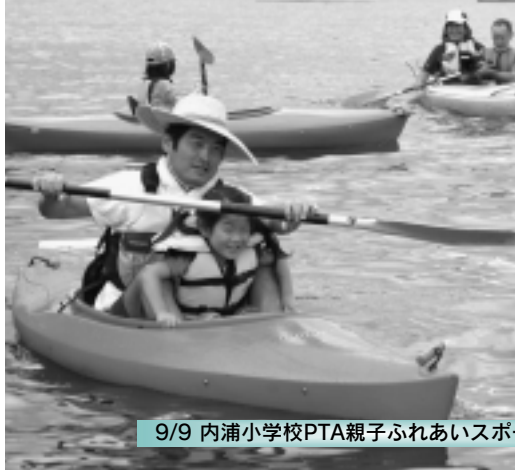
9/2 棚田オーナー稲刈り



原地区の棚田で、オーナーとその家族34人が稲刈りをしました。

稲刈りの後は、地元の農家と地元産のおにぎりや漬物を食べながら懇親会が行われました。

### カヌーで地域の自然を味わおう



◀お父さん、しっかりこいで!!

9/9 内浦小学校PTA親子ふれあいスポーツ広場

汐入川河口付近で行い、親子14組が参加しました。参加者からは、「真つすぐこぐのは難しかったけど、とても気持ちがよかった」「親子で楽しめてよかった」という声が聞かれました。

家族と一緒に楽しんだひと時。子どもたちは、とても有意義だったことでしょう。

### 男女共同参画社会を地域から

8/28 男女共同参画推進リーダー養成講座開講

自主研究を通して、地域で男女共同参画を進めるリーダーを養成するために設置しました。

開講式で、町長から受講者証が渡されました。受講生は6人で、男女共同参画シンポジウムの企画・運営をテーマに、自主活動に取り組んでいます。



▲受講生のみなさん





### みんなの投稿 まっています

読者へのお知らせ、サークルなどの紹介、イラスト・写真、俳句・短歌・川柳などを募集します。締切日は毎月1日です。  
※営利・政治・宗教に関するものなど、掲載できないものもあります

#### 投稿先・問い合わせ

〒811-4233  
岡垣町野間1丁目1番1号  
岡垣町役場地域づくり課  
☎282-1211  
chiiki@town.okagaki.fukuo  
ka.jp

### 梅雨

川原方人

カーデガン手離さざりし亡き母に梅雨寒のけさ熱き茶を  
あぐ  
音もなく梅雨降る夜の灯に濡れて雲南合歡の花きらめく  
アパートを終の住み処<sup>が</sup>と思ひ決め帰雁のごとく君越しゆ  
けり  
しめやかに風の淀める路地暮れてデイサービス<sup>の</sup>バスが  
着きたり  
建てこみて風の通らぬ袋路地君はいかにか梅雨凌ぎるむ  
白南風の騒めく稲田白鷺の群れにおくれて一羽去りゆく  
夕風ぎの解けてかすかに夜氣動く星の明かりにしほし浸  
らむ  
哀愁の果てにかあらむユトリ口の花の巴里<sup>の</sup>白き街並み

### 短歌・俳句・川柳

#### 一般の作品

稀なるか球児の美技に感動を

暫し猛暑も忘れ去りたり

大重 正信

宿題に助太刀できず父権墜ち

馬場 哲哉

にぎやかなお盆だったねまた二人

馬場とき子

辻褄の合はざる夢を見し朝の

廂を落つる雨垂れの音

川原つる子

#### サンリーアイ俳句(昼の部)

連山を移る雲影大青田

井村 晴代

源平の海へしだるる花火かな

横尾 淑子

蓋取れば息のむ香り茗荷の子

川原 睦子

蔵三つ影ひく屋敷夏の蝶

俵口 益栄

#### サンリーアイ俳句(夜の部)

宇土櫓石の割れ目の草いきれ

中島 宣広

検診の結果変わらず夏の雲

大野 亮子

くちなしの遠目に白し朱鳥展

力丸ツヤコ

ひぐらしや朝明の空を深うせり

木村 守

#### 青嶺岡垣俳句会

盆とんぼ川の向かうはははの郷

船津丸てる代

新盆の灯のあをあと通り門

十時千恵子

胸厚き鑑真坐像小鳥来る

川里 正子

遠比古の稜線はきと種おくら

廣橋いたる

#### 岡垣川柳会

ケセラセラどん底なんて気にしない

宇都宮福夫

ライバルに心底見せる時間外

大堂 園治

テレビでは企業秘密の底を見せ

山本 雪外

どん底を経て来た強さ粘り見せ

末松 碧

#### 岡垣乳垂俳句会

晩涼の風や未完の壺重し

田中 久子

朝露の肩を濡らせる草の丈

長畑田鶴子

研ぎ終へて鎌を置きたる畦灼くる

外村 次子

新涼や口笛まじる外工事

寺田タツ子

#### 木綿間俳句会

鉦叩き今宵も同じかねたたく

貞刈 文枝

落焼酎新発売と町報に

杉山久美子

打水の終りは網を打つ如く

吉原 伯明

逆縁の遺影の微笑魂祭

永山 篁

#### 青葉短歌会

新妻の裸身を描きて征かんとす



# Hello! Baby·kid's

9月生まれ

吉田 稟ちゃん(2歳)  
平成17年9月17日生まれ(南山田区)  
ヒーロー大好き! 兄ちゃんと仲良くね。



井上 寛人ちゃん(1歳)  
平成18年9月3日生まれ(野間一区)  
我が家自慢のわんぱく坊主☆元気に育つてね☆



佐伯 瞭ちゃん(1歳)  
平成18年9月18日生まれ(松ヶ台西區)  
瞭ちゃんと翼お兄ちゃん! いつまでも仲良しでね。



小蓑 彩菜ちゃん(2歳)  
平成17年9月3日生まれ(海老津区)  
元氣いっぱい! の優しい子に育つてね!



江頭 太志ちゃん(3歳)  
平成16年9月18日生まれ(吉木区)  
強くたくましい男の子になつてね!



佐々木 雄矢ちゃん(3歳)  
平成16年9月6日生まれ(高陽区)  
パパ&力力のずーっと宝ものだよ、雄矢くん



中野 孝祐ちゃん(3歳)  
平成16年9月22日生まれ(山田峠区)  
車が大好き☆元氣いっぱい! の孝祐です!



北光 梨乃ちゃん(2歳)  
平成17年9月13日生まれ(宮ヶ丘区)  
妹想いの優しいお姉ちゃんになつてね。



占部 和花ちゃん(1歳)  
平成18年9月29日生まれ(公園通り中區)  
幸せをありがとう。



●募集対象 町内在住で、掲載月が誕生月の1~3歳の子ども ●応募方法 投稿する写真・住所・親子の氏名(ふりがな)・子の生年月日・電話番号・子どもへのコメント(22文字以内)・広報おかがきへの意見を、地域づくり課(窓口・郵送・Eメール)へ ●締切日 掲載月の1日※応募者多数の場合は抽選

## クイズ IQ広報おかがき



びわの葉湯  
岡垣町の特産品  
「びわ」のイメージ商品

広報おかがきに関する次の問題に答えてください。正解者の中から抽選で最大5人に、「びわの葉湯」をプレゼントします。

### 問題1

ブラマークはどれ?

(ヒント: 2ページ)



### 問題2

10月1日から証明書の自動交付機が設置されるのはどこ?

(ヒント: 15ページ)

- A 岡垣サンリーアイ
- B 中央公民館
- C 西部公民館

### 問題3

今年ふ化したアカウミガメは何匹?

(ヒント: 22ページ)

- A 61匹
- B 71匹
- C 81匹

### 応募方法

答え(例: 1-A)・住所・氏名(誌上匿名可)・電話番号・広報おかがきへの意見を記入し、10月10日(水)までに地域づくり課(窓口・郵送・Eメール)へ

炎天の道をひたすら這い急ぐ	岩崎 京子
藁あたらしき稚き虫よ	原口 一枝
群生するキツネのカミソリ色淡く	南里 和昭
寄る人もなき沢道に咲く	西村 光枝
広場よりラジオ体操の声きこゆ	
朝早く蟬のしぐれ鳴くなか	
画学生きみの目見を思ふも	

## 笑顔と友情で輝く未来に挑戦！

目の前に広がる景色は一面のブルー。中間・遠賀地区少年の船団員34人、スタッフ15人で、8月8日から12日まで、屋久島・種子島で研修を行いました。

知覧特攻平和会館や種子島宇宙センターを訪れたほか、屋久島での星空観測、海水浴など、子どもも大人も大はしゃぎ。笑顔あふれる5日間でした。

思春期の子どもたちにとって、自然の中で過ごす5日間は貴重な人生経験になったことでしょう。

【写真と文章は、中間・遠賀地区少年の船団長武谷さんの提供】



▲これからもいろんなことにチャレンジするぞ！



▲ドイツに渡る松永真和さん

## まさと君を助ける会 目標募金額7,000万円に達しました

松永真和さん(旭東区)の心臓移植費用を確保するための募金活動を行ってきましたが、8月31日現在、約7,870万円の募金が集まり、無事ドイツに渡航することができました。みなさんの暖かい支援を糧に、必ず元気になって岡垣町に帰ってきます。ありがとうございました。

その後の様子や経過については、まさと君を助ける会のホームページなどでお知らせしていきます。

### 問い合わせ

まさと君を助ける会 ☎281-2552へ

## 八幡厚生年金受給者協会 年金受給者秋季グラウンドゴルフ大会

どなたでも参加できます。秋空の下、さわやかな汗を流しませんか。

- と き 10月12日(木)午前9時～受付  
ところ 町民総合グラウンド  
参加費 ○年金受給者＝無料  
○一般参加者＝三百円

申し込み・問い合わせ 10月5日(金)  
午後5時までに武田 ☎282-0276 または木村 ☎282-9204へ



## 居合道会員募集

居合道は、50代、60代からでも始められる武道です。日本刀で心身の鍛錬をしてみませんか。

- 対 象 中学生以上  
と き 毎週火曜日午後7時～8時50分  
ところ 水巻町武道館  
会 費 1か月1,000円  
問い合わせ  
国武 ☎202-6710 または堤 202-5061へ



# おしらせ

## NEWS SPOT

役場・教育委員会	☎282-1211
情報プラザ人の駅	☎281-2005
こども未来館	☎281-5501
東部公民館	☎282-0035
中央公民館	☎282-0162
西部公民館	☎281-5006
町民武道館	☎282-6111
岡垣サンリーアイ	☎282-1515
社会福祉協議会	☎283-2940
シルバー人材センター	☎282-4688
いこいの里高齢者等 相談センター	☎283-0033
岡垣町高齢者・障害者 相談センター	☎282-5167
岡垣町東部高齢者・障害者 相談センター	☎282-5103

岡垣町公式ホームページ  
<http://www.town.okagaki.fukuoka.jp>  
 町の情報や広報おかがきを見ることができます  
 情報プラザ人の駅ホームページ  
<http://www.town.okagaki.fukuoka.jp/plaza/>

### お知らせ

今年も見ている満載！  
第16回まじりっく岡垣

とき 10月21日(日)午前10時～午後3時(パレードJR海老津駅前出発午前9時)

ところ 岡垣サンリーアイ

主な内容 藤雄介・ヴィッキークラン歌謡ショー、精華女子高校マーチング、長沢裕美子パトントワリング、フリーマーケット、もちまき など

※詳しくは広報おかがき10月10日号折り込みチラシをご覧ください

問い合わせ まつり岡垣実行委員会(地域づくり課)へ

### 特定疾患患者見舞金の支給

特定疾患患者や小児慢性特定疾患

患者者、またはその保護者の経済的負担の軽減するため、見舞金を支給します。

対象 10月1日現在で、次の条件すべてにあてはまる人

○岡垣町に住居登録(外国人登録原票の登録者を含む)をしている

○有効期間内の特定疾患医療受給者証、または小児慢性特定疾患医療受診券を持っている

○対象者として認定されて、医療機関で治療を受けている

※軽快者として特定疾患登録者証を交付された人は該当しません

支給額 年額一万二千元

手続き 次のものを持参し、10月1日(月)～10月31日(水)に健康福祉課へ

○特定疾患医療受給者証または小児慢性特定疾患医療受診券

○医療機関で治療を受けている証明(領収書など)

○認印

○本人(未成年は保護者)名義の金融機関の振込口座※郵便局は除く

※受給者証の更新手続きなどで間に合わない人は連絡してください

問い合わせ 健康福祉課へ

### 無保険・無共済バイクは違反です！

違反です！

自動車損害賠償責任保険(共済)は、万一、交通事故が起きたときのために、バイク・原動機付自動車を含むすべての車両の保有者に加入が義務付けられています。

無保険車は、1年以下の懲役または50万以下の罰金、さらに免許停止処分となります。特に車検制度のないバイク、原動機付自転車は、保険の期限切れやかけ忘れに注意してください。

問い合わせ 国土交通省福岡運輸支局 ☎092-673-1191へ

平成19年度 わんぱくクラブ

10/5(金) 10:10受付 10:20～12:00

幼稚園見学 給食の試食会もあります！  
お兄さんやお姉さんと遊ぼうね



岡垣第一幼稚園 Tel 093-282-0235

おみせやさんごっこのおしらせ

[体験入園及び入園説明会]  
年長組手作りの

おみせやさんです。

デッキカイト遊具がきたよ  
遊びにきてね!!



清潔な布団で休みましょう

寝具を回収し、約1週間で水洗い・乾燥・消毒して配達します。  
とき 10月下旬(決定後利用者に連絡)  
※今年度から、利用は10月と3月のどちらか1回です

対象

次に該当する在宅で寝具の衛生管理が困難な人

- ① おおむね65歳以上の一人暮らし
- ② 高齢者世帯
- ③ ①②に準ずる世帯の高齢者・身体障害者

費用

○3点(掛布団、毛布、敷布団) 千円

○4点A(掛布団、毛布、ベッドパッド、介護ベッド用マットレス) 千四百円

○4点B(掛布団、毛布、ベッドパッド、スプリングマットレス) 千八百円

申し込み・問い合わせ 10月12日(金)までに健康福祉課へ

乳がんの個別検診を行います

対象 岡垣町に住民票のある40歳以上の偶数年生まれの女性で、

19年度職場など集団で乳がん検診を受けていない人乳がん検診を受ける機会のない人

とき 10月9日(火)～12月21日(金)月～土(祭日は除く)午前中※要予約

ところ 遠賀中間医師会病院

内容

○40～49歳 マンモグラフィー2方向と視触診 二千円

○50歳以上 マンモグラフィー1方向と視触診 千五百円(70歳以上は無料)

※生活保護世帯・非課税世帯の人は受診前(10月1日(月)以降)に健康福祉課で手続きしてください。無料の問診票を交付します。年齢は平成20年3月31日までの満年齢です。

持参品 健康手帳※持っていない人は健康福祉課へ

申し込み 10月1日(月)～12月14日(金)に遠賀中間医師会病院 ☎282・0181へ※先着1日3人程度

問い合わせ 健康福祉課へ

沖縄地域戦没者追悼式

沖縄地域での戦没者と一般戦没者の追悼式を行います。

とき 平成20年1月24日(木)～25

日(金)

ところ 沖縄県摩文仁ヶ丘「福岡の慰霊の塔」(沖縄県糸満市)

募集人数 30人

対象

○福岡県出身の沖縄地域での戦没者と一般戦没者の配偶者、父母、子、兄弟姉妹で、県内在住の人

○過去に参加したことのない人

○全行程に耐えられる体力があり、団体行動がとれる人

※参加費は県が一部補助。希望者には献花を用意します

申し込み 10月26日(金)までに健康福祉課へ

問い合わせ 健康福祉課または県国保・援護課 ☎092・643・3301へ

障害者雇用促進面談会

障害のある人の就業機会を拡大するために、企業の人事担当者とは直接面談できます。

とき 10月17日(水)正午～午後4時

ところ ホテルクラウンパレス北九州(北九州市八幡西区)

問い合わせ 八幡公共職業安定所(ハローワーク) ☎622・5566へ

内科専門医・循環器専門医



# ふじた医院

診療時間 平日 9:00～12:00 15:00～18:00  
水曜 9:00～12:00  
土曜 9:00～15:00  
休診 日曜・祝日・水曜午後

岡垣町野間2-3-11 ☎283-3211

## 健康講話開催

脳卒中一診断とリハビリテーションについて  
遠賀中間医師会病院院長 竹之山利夫

予防の仕方・発症後の治療・リハビリについてユーモアをまじえ、わかりやすくお話しします。

10月5日(金) 午後2時より

社団法人 遠賀中間医師会  
遠賀中間医師会病院  
☎093-282-0181 広報委員：秋吉・広戸



岡垣町広告掲載要綱に基づき掲載しています。



あなたのチャレンジを

応援します

福岡県は障害のある人の仕事探しを応援します。職業紹介、企業内実習、就職後までを支援します。  
お問い合わせ 福岡県障害者企業内実習付職業紹介事務局 ☎092・415・6800へ

再就職希望者を支援します

妊娠・出産・育児・介護で退職し、再就職を希望する人を支援します。専門のキャリアコンサルタントが個人面接し、その人に合った再就職プランを作成します。

お問い合わせ (財)21世紀職業財団福岡事務所 ☎092・431・7701へ

催し

「オヨネーズ」歌謡ショー

芦屋競艇場に、「麦畑」でおなじみの「オヨネーズ」がやってきます。  
とき 10月8日(祝)午前10時〜10時30分  
ところ 芦屋競艇場「夢リア」  
問い合わせ 芦屋競艇場係 ☎2

23・0581へ

みどり園まつり

楽しいイベントが盛りだくさん。みんなで遊びに来てください。  
とき 10月14日(日)午前10時〜午後3時※雨天時、時間変更あり  
ところ みどり園(芦屋町)  
内容 バザー、園生発表、ゴスペル、太鼓演奏、バナナ叩き売り、お楽しみ大抽選会など  
お問い合わせ みどり園 ☎223・3311へ

募集

岡垣町職員募集

募集案内は、企画政策室・情報プラザ人の駅・こども未来課にあります。

○保育士(嘱託職員)

採用人数 1人

対象 保育士証の交付を受けた(現在手続き中を含む)50歳までの人

勤務場所 中部保育所

勤務時間 岡垣町職員に準じます

面接日 10月18日(木)

申し込み・問い合わせ 10月10日

(水までに履歴書と保育士証の写しを企画政策室へ)

○調理員(臨時職員)

採用人数 1人

対象 50歳までの人

勤務場所 東部・中部保育所

勤務時間 岡垣町職員に準じます

申し込み・問い合わせ 10月18日

(水までに履歴書をこども未来課または東部・中部保育所へ)

通訳人候補者募集

外国人が関わる刑事事件が増加し、刑事裁判手続でさまざまな言語の通訳人が必要となつていきます。裁判所では、通訳人候補者を随時募集しています。

募集内容

○フィリピン語(タガログ語)※10月5日(金)まで

○アラビア語、イタリヤ語、インドネシア語、ヴェトナム語、ウルドゥ語、シンハラ語、台湾語、トルコ語、パンジャビ語、ヘブライ語、ペルシャ語、ベンガル語、ポルトガル語、マレー語、ミャンマー語、モンゴル語、ロシア語  
申し込み・問い合わせ 福岡地方裁判所 ☎092・781・3141へ

9月29日(土) 入園説明会(10時より)

よいこのみなさんへ

こんど、えびつようちえんでうんどうかいがあります。みんながおうちのひとと、たまいれやかかけっこをするたのしいプログラムです。パンピーナこたいもありますよ。おみやげもたくさんありますので、ぜひあそびにきてね!

岡垣町中央台5—7—18 TEL 282—1135

えびつキッズ運動会(10時半より)

小さいお友達が楽しめる1時間ほどのプログラムです。広い運動場でお子様と楽しいひと時をすごしてみませんか!(雨天時は海老津小体育館)職員一同心よりお待ちしております。



えびつ幼稚園



こどもフライング体験ツアー

JICA(日本トランスオーシャン航空)の航空教室や、那覇空港の見学、沖縄伝統工芸の体験ができます。

**対象** 小学校4・5年生

**とき** 10月27日(土)

**定員** 15人程度※応募者多数のときは抽選

**参加費** 一万円

**申し込み** 10月9日(火)までに往復はがきで〒803-8501北九州市小倉北区城内1-1北九州市港湾空港局空港企画室「こどもフライング体験ツアー」募集係へ  
**問い合わせ** 北九州市港湾空港局空港企画室 ☎582-2308へ

JICAボランティアを募集します

**対象**

○青年海外協力隊Ⅱ 満20歳～満39歳の日本国籍の人

○シニア海外ボランティアⅡ 満40歳～満69歳の日本国籍の人

**派遣期間** 1年または2年間※往復旅費・現地生活費など支給

**申し込み** 所定の応募書類に記入の上、10月1日(月)～11月9日(金)に「JICA青年海外協力協会」へ郵

送※応募書類はJICAホームページからダウンロードできます  
**問い合わせ** JICA九州 ☎671-8349へ

相談

あなたの補装具は大丈夫ですか？

補装具の新規、再交付、修理の要否判定、処方などの相談を行います。

**対象** 肢体不自由の身体障害者(児)、戦傷病者※座位保持装置の相談は要予約

**とき** 10月19日(金)午前10時～午後3時

**ところ** 遠賀コミュニティセンター(遠賀町)

**持ってくるもの** 身体障害者手帳、戦傷病者手帳、前回支給の補装具、印かん など

**問い合わせ** 健康福祉課へ

気軽にご相談！

身近な行政相談

10月15日(月)から21日(日)は行政相談週間です。国や役所の仕事、公庫・公団、JR・NTTなどの特殊法人、県や市町村が国から委任されて行っている仕事に対して、

次のようなときは、相談してください。無料。

相談内容

- 説明に納得ができない
  - 処理が間違っている
  - このようにして欲しい
- 行政相談委員巡回行政相談

**とき・ところ**

○10月16日(火)中央公民館○10月17日(水)東部公民館○10月18日(木)西部公民館

いずれも午後1時30分～午後4時

**定例行政相談**

**とき・ところ**

毎月2・4金曜日午後1時30分～午後4時 いこいの里

岡垣町の行政相談委員江藤和生さん(高陽区)が相談を受けます。

**問い合わせ** 総務課へ

法の日無料法律相談

司法書士法律相談

県弁護士会、県司法書士会が無料で法律相談に応じます。

**法の日週間無料法律相談**

**とき** 10月11日(木)午前9時30分～午後0時30分、午後1時30分～午後4時30分

**ところ** 北九州市弁護士会館(北九州市小倉北区)

**定員** 90人程度

**申し込み・問い合わせ** 10月1日

イオン岡垣ショッピングセンター  
2007年 今秋 オープン



AEON スーパーセンター岡垣店  
遠賀郡岡垣町大字黒山338-1

イオンカード会員募集中！ 毎月20日・30日は「お客さま感謝デー」  
問い合わせ先：イオンクレジットサービス(株) TEL092-282-8080

岡垣町広告掲載要綱に基づき掲載しています。



# お待たせしました！ 西部公民館に証明書自動交付機を設置します

岡垣町では、いつでも必要なときに各種証明書を取ることができるように、平成7年に県内で最も早く証明書自動交付機を設置しました。現在、役場、情報プラザ人の駅、岡垣サンリーアイで運用しています。

10月1日(月)から新たに西部公民館にも証明書自動交付機を設置します。

これによって、町内全域で午後9時まで各種証明書を取ることができるようになります。

**利用条件** 岡垣タウンカードを持っている人で、暗証番号を設定している人  
※岡垣タウンカードを持っていない人や暗証番号の設定をしていない人は、住民課で手続きをしてください。

## 発行できる証明書

- 住民票・住民票記載事項証明書
- 印鑑登録証明書
- 納税証明書(軽自動車税・国民健康保険税・住民税・固定資産税)
- 年間払込証明書(国民健康保険税)
- 課税証明書(住民税)
- 所得証明書(住民税)
- 評価証明書・公課証明書(固定資産税)

**料 金** 300円(軽自動車納税証明書と年間払込証明書は無料)



## 利用できる時間

場 所	時 間
西部公民館	午前8時30分～午後9時 (第1・3月曜日は午前8時30分～午後5時30分)
役 場	午前8時30分～午後5時30分 (土日祝除く)
情報プラザ人の駅	午前8時30分～午後9時 (水曜日休館。水曜日が祝日のときは木曜日休館)
岡垣サンリーアイ	午前9時～午後9時 (水曜日休館。水曜日が祝日のときは木曜日休館)

※年末年始は、利用できません

問い合わせ 情報推進課へ

**小倉聾学校研修講座**

とき 11月10日(土)午前9時30分  
午後4時20分

ところ 福岡県立小倉聾学校(小倉北区)

**内 容**  
○午前Ⅱ公開授業、講演「聴覚障害児の理解と聴覚障害児の現在」  
○午後Ⅱ指定授業、協議会・分科会※教育・施設関係者のみ

**参加費** 無料

**持参品** 上履き

**申し込み・問い合わせ** 10月24日(水)までに福岡県立小倉聾学校 ☎ 21・3600へ

(月)から北九州法律相談センター ☎ 561・0360へ

**法の日全国一斉司法書士法律相談**

とき 10月6日(土)午前10時～午後4時※予約者優先

ところ 北九州市立商工貿易会館(北九州市小倉北区)

**申し込み・問い合わせ** 10月5日(金)までに県司法書士会北九州支部 ☎ 571・8445へ

10月1日から

# 「緊急地震速報」が始まります

これは、最大震度5弱以上と推定される地震が発生したとき、震度4以上の強い揺れが推定される地域を、揺れがくる数秒から数十秒前にテレビやラジオでお知らせするものです。ただし、震源に近い地域では、緊急地震速報が強い揺れに間に合わないことがあります。

緊急地震速報を有効に活用するため、緊急地震速報を見聞きしたとき、適切に行動できるようにしておくことが大切です。



**周囲の状況に応じて、あわてずに、まず身の安全を確保しましょう。**

## 家庭では

○大きな家具から離れる ○頭を保護し、丈夫な机の下などに隠れる

## 人がたくさんいる施設では

○係員の指示に従う ○あわてて出口や階段に殺到しない

## 屋外では

○ブロック塀の倒壊に注意する ○ビルのそばから離れる など

※詳しくは、気象庁のホームページで見てください

問い合わせ 気象庁地震火山部管理課 ☎03-3212-8341へ

## 女性のヘルスアップ講座

更年期を上手に乗り切るコツを教えます。家族、関心のある人も参加できます。

### 内容・とき・ところ

○更年期からを上手に生きる 10月16日(火)午後2時～4時 遠賀保健福祉環境事務所(水巻町)  
○からだの変化とその対応・リフレッシュ エクササイズ 10月22日(月)午後2時～4時 水巻町いきいきほーる  
○上手なストレス対処法と音楽療法 10月29日(月)午後2時～4時 遠賀保健福祉環境事務所(水巻町)

申し込み・問い合わせ 10月1日(月)までに遠賀保健福祉環境事務所 ☎201-4162へ

## 母子家庭のためのパソコン講習会

対象 母子家庭の母または寡婦

○パソコンワード・パワーポイント集中講座(初級)

とき 12月11日(火)～14日(金)

ところ 春日クローバンプラザ(春日市)

定員 20人 ※託児有  
受講料 無料 ※テキスト代別途

締め切り 11月2日(金)

○パソコン基礎(ワード・エクセル・インターネット)

とき 12月20日(木)～23日(日)

ところ 宗像コミュニティ・センター 南郷会館(宗像市)

定員 9人

受講料 無料 ※テキスト代別途

締め切り 10月26日(金)

申し込み 健康福祉課または県保健福祉環境事務所にある申込用紙を県母子寡婦福祉連合会母子家庭等就業・自立支援センターに送付  
問い合わせ 同センター ☎092-584-3931へ

## 盲ろう者通訳・介助員養成講習会

対象 手話、点訳、音訳、要約筆記などに従事している人で、講座終了後、登録通訳・介助者として活動できる人

とき 10月6日(土)・20日(土)・28日(日)・11月10日(土)いずれも午前10時～午後4時

ところ クローバンプラザ(春日市)

受講料 無料

申し込み・問い合わせ (財)福岡県身体障害者福祉協会 ☎092-584-6067へ



## 香典返し寄付

次の皆様から香典返しとしてご寄付がありました。厚くお礼を申し上げますとともに、故人のご冥福を心からお祈り申し上げます。  
(8月受付分まで)

### 社会福祉協議会へ

- 早川 昌人 様 (高倉)
- 故 早川 泉 様 27歳
- 深川みさを 様 (新海老津)
- 故 深川キクエ 様 102歳
- 宮田シズエ 様 (緑ヶ丘)
- 故 宮田 孔 様 84歳
- 高瀬サダ子 様 (東松原)
- 故 高瀬 達児 様 86歳
- 竹田 弘 様 (戸切)
- 故 竹田 良子 様 75歳
- 白井 誠治 様 (高尾)
- 故 白井 クニ 様 94歳
- 山崎 マツ 様 (新海老津)
- 故 山崎 義郎 様 90歳
- 小早川和子 様 (高倉)
- 故 小早川キク 様 72歳

- 小野ハスエ 様 (百合ヶ丘)
- 故 小野 留男 様 86歳
- 井上 正志 様 (三吉)
- 故 井上フミエ 様 91歳
- 稲益アツ子 様 (東松原)
- 故 稲益 武夫 様 91歳
- 坂田キクエ 様 (新海老津)
- 故 坂田恵美子 様 48歳
- 西屋マユミ 様 (南山田)
- 故 西屋 キヌ 様 90歳
- 井手トミコ 様 (緑ヶ丘)
- 故 井手 平七 様 81歳
- 原口カズエ 様 (南山田)
- 故 原口大四郎 様 91歳
- 堀江 秀次 様 (海老津)
- 故 堀江 市治 様 90歳
- 濱野 数夫 様 (野間二)
- 故 濱野 花子 様 88歳

### 老人クラブへ

- 深川みさを 様
- 西屋マユミ 様
- 堀江 秀次 様

## スポーツ

湯川山ふれあい登山に参加しよう!!

だれでも参加できます。

とき 10月27日(土)9時集合※雨  
中止  
集合場所 成田山不動寺駐車場  
持参品 弁当・水筒・手袋  
問い合わせ 岡垣登山連盟(向井)  
☎282-5163へ



### いちご畑のコンサート

とき 10月12日(金)午後6時  
30分〜7時

出演者 コールさざなみ(ポピュラー・クラシック)

曲目 グローリア ほか

※入場無料

いちご畑のコンサートスペシャル  
「2007アクロスレインボー  
コンサート」アクロス福岡よ  
りあなたの町へ音楽をー」

とき 10月5日(金)・11月2  
日(金)午後6時〜7時

※入場無料

サンリーアイカルチャーフェ  
スタ

### 「サンリーアート作品展」

とき 10月23日(火)〜29日(月)

午前9時〜午後7時※初日は  
午後1時から・最終日は午後  
5時まで

※入場無料

### 「第4回九北陶芸展」

とき 11月1日(木)〜4日(日)

午前10時〜午後5時※最終日  
は午後4時

※入場無料

### アニメ上映会

サンリーアイ図書館のビデオ・DVDを上映します。

とき 10月21日(日)10時30分  
〜14時10分

定員 百人※先着順

内容 10時30分〜11時50分  
「トムとジェリー 火星へ行  
く」午後0時30分〜14時10分  
「よりぬきキテレツ大百科17  
名犬「ベン」編」

入場無料

問い合わせ 岡垣サンリーア  
イ図書館☎282-5566へ

### 臨時職員募集

募集人数 一般事務(インフォ  
メーション業務ほか)及び図書  
事務 若干名

対象 昭和52年4月2日〜  
平成元年4月1日に生まれた  
人

※要普通自動車免許

試験 面接試験10月21日(日)  
※詳細は申込時にお知らせし  
ます

雇用期間 6か月以内(更新  
可)

申し込み 履歴書を10月16日  
(火)までにサンリーアイへ

# いきいき情報

## 健康診査でからだの変化を知ろう

基本健康診査は、高血圧や糖尿病、高脂血症などの生活習慣病を早期発見するだけでなく、予防するために行っています。生活習慣病は発症すると完治が難しくなるだけでなく、放っておくと進行し、脳卒中や心筋梗塞、腎臓病など深刻な後遺症や命にかかわる病気につながる恐れがあります。

### 基本健診の結果では

#### 高血圧が問題です

19年度の集団での受診者は男性九百十二人、女性千五百九十五人で合計二千五百七人です。

表1を見ると「異常なし」の判定が男性3・7%、女性8・7%とごくわずかで何らかの異常がある人が多く見られます。

また表2を見ると血圧の異常を持つ人の割合が高くなっています。男性では57・6%と二人に一人以上です。

岡垣町の国民健康保険被保険者では、生活習慣病の中で見ると高血圧で治療する人が72・6%と最も多くなっています。(平成18年5月診療分データから)

### 高血圧は無自覚に

#### 動脈硬化を進行させます

図1では、最大血圧が一四〇以上、最小血圧が九十以上を高血圧

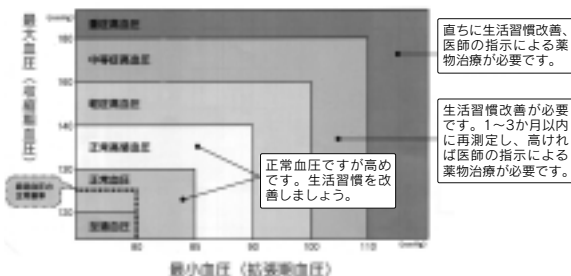
表1 男女別・総合判定別割合

	異常なし	要観察・要指導	要医療
男	3.7%	22.5%	73.8%
女	8.7%	29.3%	61.9%

表2 男女別・検査項目別異常者割合

	血圧	脂質代謝	糖代謝	肝機能	腎機能
男	57.6%	26.9%	29.6%	28.2%	1.9%
女	37.1%	13.0%	18.9%	10.1%	0.2%

図1 成人における血圧値の分類(高血圧ガイドライン2004)



### 高血圧の管理のため、家庭で血圧を測定しましょう

《測定条件》

朝：起床後1時間以内、排尿後、座位1～2分間の安静後、服薬前、朝食前  
 晩：就寝前、座位1～2分間の安静後

《診断基準》

最大血圧125mmHg未満、最小血圧80mmHg未満を正常  
 (最大血圧135mmHg未満、最小血圧85mmHg以上を高血圧とする)

※日本高血圧学会 家庭血圧測定条件の指針より

としています。ただし正常高値血圧は正常範囲ですが高めなので、高血圧に移行しないように注意が必要とされています。高血圧が続くと全身の血管に動脈硬化が生じ、特に脳や腎臓の細い血管や心臓に負担がかかります。高血圧は脳卒中の最大の原因です。正常高値以上の血圧の人は、血圧管理を

健康福祉課保健師 能見 由香  
 健診を毎年受けて、検査データが少しずつでも悪化していないかを知ること、不適切な食生活・運動不足・喫煙習慣などの健康に良くない生活習慣を改善すること、結果に応じて、適切に再検査や治療を行うことが病気の予防や進行を食い止めることにつながります。

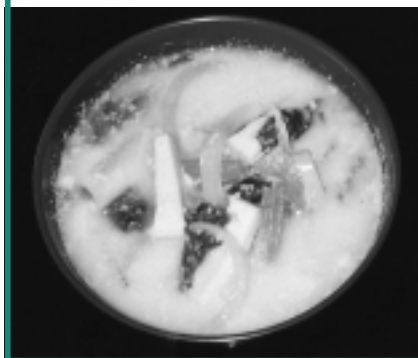
### 健康診査を毎年受けましょう

生活習慣病は進行するまで自覚症状が表れにくいため、特に忙しい働き盛りなどの時期は、体のチェックを怠りがちです。

行い、適正に保ちましょう。

### 第182回

## ヘルシークッキング ～豆乳みそ汁～



### 材料(4人分)

○高野豆腐1枚 ○タマネギ80g ○コマツナ80g ○だし380cc ○豆乳100ml ○みそ大2

### 作り方

- ①高野豆腐は水につけて戻し、軽く絞り、短冊切りにする
- ②タマネギはくし切りにする
- ③コマツナは2cm長さに切る

- ④だしを煮立て、①を加え、煮えたら②、③を加え、みそで調味し、豆乳を加える

### 一人分の栄養価

エネルギー68kcal、たんぱく質5.1g、脂質2.8g、炭水化物5.5g、カルシウム88mg、鉄1.5mg、食塩相当量1.1g、食物繊維1.3g

## 新しい岡垣の発見 ①

### 太古は海老津まで海だった

岡垣歴史文化研究会 石井 邦一

JR海老津駅は岡垣町の玄関である。金比羅山(一四〇メートル)の山麓にある駅舎は高処(たかみ)にあり、そのすぐ下には矢矧川が流れている。

毎日、駅には多くの町の人々が往き来するが、遠い昔にはこの駅舎の下までが海だったと気が付く人は少ないだろう。

土地の名称にはいろんな特徴があるが、海老津という地名は、その地形から付けられた形状地名である。すなわち「海老のように曲がった入江」という意味である。

今から約七千年前の縄文時代前期の頃、地球上では後氷期(おごろごころ)の海面上昇と海水温上昇が続いた。

海面の上昇速度はおよそ百年あたり一メートルと言われ、各地の海岸で海水が陸地の奥深く浸入しおぼれ谷型の入江ができた。

いわゆる縄文海進と言われ、人びとが内海で内湾性漁業を営んだ

ところで、貝塚はその遺跡である。

この海面上昇で、広範囲に海水域が広がったのはもちろんで、当時の海は現在の海面よりも三メートル以上の高さに達していた。地形的条件によっては、海面の上昇が五〜七メートルに達したとする説もある。

まず読者のみなさんには、今の矢矧川に沿って、糠塚・東黒山・山田・海老津までが入江状の海だった時代を頭に描いてほしい。内海であるから、海は穏やかで魚介類も豊かである。

女性人骨の出土で知られる糠塚(ぬかづか)貝塚遺跡(縄文後期)は、この海だった時代の名残である。

しかし、縄文時代中期(約五千年前)には、海面上昇速度が鈍化する海退現象によって、ほぼ今の海水面に近づいた。

このとき何らかの事情で矢矧川河口が閉ざされ、そのためにかつての内海が湖水化する時期がある。

この湖を、ここでは海老津湖と呼びたい。この海老津湖がどれくらい

の時期存続したかは分からない。湖だったことは、かつて九州大学の下山正一先生によって、矢矧川河口域での地質調査(弥生時代の海岸線調査)が行われ、汽水性の貝殻片が確認されて淡水湖の存在が証明されている。

海から、さらに湖になったとしても、まだ水稻栽培が始まる前の縄文時代の先住民たちは、その自然環境の恵沢(けいたく)を活かしながら、春には貝類や木の芽の採集、夏には漁撈、秋にはサケなどの捕獲、堅(けん)果(くわ)や肉果の採集、冬には狩猟(じゆ)といった一年を送っていたはずである。

夏の盛りも終わり、秋めいた陽射しが穏やかに揺蕩(たゆた)う海老津湖にそそぐと、その波頭に幾千のダイヤのような光がきらめいて小さな舟で漁をする人びとを包み込む。

こんな光景や、山田の大坪(おほひら)遺跡(いせき)に張り出した岬には集落が営まれ、ここでは最も早い水稻栽培も始まっていたなどと勝手に想像を広げたりで、私の海老津湖への思いは広がるばかりである。

この湖も原因は不明だが、あるとき三里松原砂丘の一角が突然崩落し湖水が海に流出して、今の矢矧川が生まれた。海老津湾から海老津湖だった時代は、縄文時代の後に続いた弥生時代(紀元前三〇〇〜紀元二八〇年)の初頭まで続いたかも知れない。

糠塚には、かつて「江切り」と称する村の出ごがあった。矢矧川は上流から大量の砂や泥土(でいど)を押し流してくるが、河口では満潮の海水が川に逆流して泥土を堆積させ、低地の田んぼは冠水する。

この泥土を、人の力で排除するのが「江切り」である。村の半鐘が鳴ると、糠塚の村人は道具を手にして一斉に河口に向かい、溜まった泥土を除去したという。

河口がせき止められると、今でも海老津湖は再現するはずである。



▲海老津駅下を流れる矢矧川



## し尿収集日程

人頭制(普通式・無臭式)従量制(量による汲取り式)

大型車	10月	小型車
波津、原、内浦	1日	
手野、新松原、三吉団地、三吉	2日	
元松原、西黒山、吉木、高塚	3日	
三吉団地、三吉	4日	湯川、原、波津、内浦
月2回汲取りA	5日	月2回汲取りA
月2回汲取りB	6日	月2回汲取りB
	7日	
	8日	
吉木(正矢口・古小路方面)、 塚原A	9日	吉木、元松原、東黒山、西黒山
吉木、塚原B	10日	上畑、上高倉
三吉	11日	新海老津、上海老津、海老津(小局方面)
三吉	12日	
	13日	
	14日	
野間三(高倉団地、西鉄団地)、 海老津、吉木、緑ヶ丘	15日	戸切、戸切百合野、戸切白谷
山田、東松原、百合ヶ丘、鍋田、 高陽、東高陽、西高陽、東海老津、 海老津、新海老津、山田峠、糠塚	16日	東高陽、東松原、東山田、糠塚、野間
高塚、吉木(倉丸方面)	17日	手野、三吉、吉木、新松原、高塚
	18日	高倉、吉木
高倉、吉木(倉丸方面)	19日	三吉、吉木
月2回汲取りA	20日	月2回汲取りA
	21日	
月2回汲取りB	22日	
戸切、戸切百合野、戸切白谷、 上海老津	23日	月2回汲取りB
戸切、戸切百合野①	24日	
戸切、戸切百合野②、海老津	25日	
東黒山、西黒山、糠塚	26日	
	27日	
	28日	
糠塚	29日	
上畑、海老津、高倉、上高倉	30日	
高倉、上高倉、新海老津、野間一 野間二、野間三、野間四	31日	新海老津、山田、西山田、東山田、 南山田、茅原、桜台、野間

### 月2回汲取り

月2回 大型汲取り 収集地区	A(1日目)	東黒山、塚原、吉木、三吉、手野、三吉団地、 原、波津、内浦
	B(2日目)	糠塚、東黒山、山田、戸切、西山田、高倉、 上高倉、吉木、高塚、塚原
月2回 小型汲取り 収集地区	A(1日目)	波津、内浦、手野、新松原、元松原、吉木、高倉、 上高倉、西黒山、東黒山、東山田、海老津、 百合ヶ丘、野間、上畑
	B(2日目)	戸切、戸切白谷、戸切百合野、上海老津

## 粗大ごみ収集日程

土日祝日を除く収集日の2日前までに粗大ごみ受付センター☎281-5380へ  
電話で申し込んでください

第1	水	東高陽、鍋田、南高陽、 西高陽、高陽、東松原、 百合ヶ丘、東海老津	第3	木	野間(一、二、三、四)、高倉、 上高倉、西山田、茅原、 南山田、東山田、緑ヶ丘
	木	三吉、三吉団地、吉木、 高塚、塚原、西黒山、 東黒山、糠塚、山田	第4	水	旭東、旭中、旭西、旭南、 高尾、松ヶ台、公園通り
第2	水	湯川、波津、原、内浦、 手野、新松原、元松原、 海老津、上畑、新海老津		木	戸切、戸切白谷、 戸切百合野、上海老津、 龍王団地、山田峠

○有料シールを貼付してください○粗大ごみは自宅まで取りに行きます  
○出せるごみは「ごみの分け方、出し方」を見てください

## ひとの動き(8月末)

人口…32,334人(-11) 出生…25人  
内171人は外国人 死亡…27人  
女性…16,978人(-3) 転入…108人  
男性…15,356人(-8) 転出…117人  
世帯数…12,256世帯(+11) まちの広さ…48.51km<sup>2</sup>  
内82世帯は外国人世帯  
※( )は前月との比較

## 人身事故件数(7月)

	7月(前年比)	累計(前年比)
事故件数	18 (-7)	90 (-4)
死亡者数	0 (±0)	0 (±0)
重傷者数	0 (+1)	3 (±0)
軽傷者数	25 (+8)	124 (-2)

## 救急・火災医療(8月)

救急	出場件数	118
	搬送人員	117
火災	出火件数	2
	り災世帯	2

火災の問い合わせ 遠賀郡消防本部☎0180-999-998

## 休日・夜間の当番医は

遠賀郡消防署 ☎293-1231へ

## 各種相談

- 女性のための悩みごと相談  
「おかがきホ ットライン」 10:00~17:00  
☎093-561-5737《毎週水曜日》
- 教育電話相談(教育委員会内)  
☎282-4884《毎週月・水・金曜日》
- 心配ごと相談 14:00~16:00  
19日(金)東部公民館、26日(金)乳垂荘
- 法律相談 13:30~16:30  
12(金)、26(金)いこいの里  
※要電話予約☎283-2940
- 行政相談 13:30~16:00  
12(金)、26(金)いこいの里
- 交通事故相談 10:00~16:00  
1日(月)宗像市役所☎0940-36-5050  
10日(水)ハピネスなかま☎244-1111

## 10月の納期

- 保育料10月分……………10月末  
(延長保育料は9月分)
- 町営住宅家賃10月分……………10月末
- 町県民税3期分……………10月末
- 国民健康保険税4期分……………10月1日  
5期分……………10月末

# 10月の行事予定

(※町イベントなど (健康福祉事業))

駅前ぎやらりー...10月上旬「鉄道記念日展示会」下旬「竹龍会作品展」

日付	行事
1	①
2	②
3	③ 来年度入学予定児童の就学前健康診断(いこいの里)
4	④ にこにこクッキング「予約制」(中央公民館)10:00~12:30
5	⑤ ポリオ予防接種(いこいの里)13:15~13:45受付
6	⑥
7	⑦
8	祝・体育の日 ⑧ ふれあいスポーツデー(総合グラウンド)9:30~14:00
9	⑨ 子育て相談(子ども未来館)9:30~11:00 ⑩ 自由広場(子ども未来館)9:30~11:00 ⑪ 健康相談(東部公民館)10:00~11:30
10	⑫ 4か月児健診(いこいの里)13:00~13:15受付 ⑬ 7か月児健診(いこいの里)13:15~13:30受付
11	⑭
12	⑮ 高齢者スポーツ大会(岡垣サンリーアイ)10:00~
13	⑯
14	⑰
15	⑱
16	⑲
17	⑳ 3歳児健診(いこいの里)13:00~13:20受付
18	㉑ こどもの発達相談「予約制」(役場)9:00~12:30
19	㉒
20	㉓
21	㉔ 第16回まつり岡垣(岡垣サンリーアイ)10:00~15:00
22	㉕
23	㉖ 戦没者合同慰霊祭(岡垣サンリーアイ)10:30~ ㉗ ポリオ予防接種(いこいの里)13:15~13:45受付
24	㉘
25	㉙ にこにこ育児サークル(子ども未来館)10:00~11:30
26	㉚
27	㉛
28	㉜
29	㉝
30	㉞

## 情報プラザ人の駅

2日 若葉マーク教室 10:00~12:00	18日 パソコン体験室 10:00~12:00
4日 パソコン体験室 10:00~12:00	20日 創作工房人の駅 10:00~16:00
6日 パソコン相談室 13:00~16:00	22日 趣味のデジカメ教室① 13:00~16:30
7日 簡単!!文書作成教室① 13:00~16:30	25日 パソコン体験室 10:00~12:00
11日 パソコン体験室 10:00~12:00	27日 パソコン相談室 13:00~16:00
13日 パソコン相談室 13:00~16:00	29日 趣味のデジカメ教室② 13:00~16:30
14日 簡単!!文書作成教室② 13:00~16:30	

※各講座は、事前の申込が必要です。

## 子ども未来館

2日 双子ちゃん情報交換会 10:00~11:30	19日 ベビークラブ10:00~11:30
6日 イラストクラブ 10:30~12:00 13:00~14:30	20日 音楽ひろば11:00~12:00 料理クラブ①9:30~10:30 ②11:00~12:00③13:30~ 14:30④15:00~16:00
11日 ぶくぶくクラブ 10:00~11:00	21日 おもしろクラブ 10:00~11:00 フリークライミング 13:00~16:00
13日 アウトドアクラブ 13:00~16:00	24日 ママの時間10:00~12:00
14日 おもしろクラブ 10:00~11:00 おもちゃ病院 10:00~15:00	26日 ぶくぶくクラブ 10:00~11:00
16日 妊婦胎教教室 10:00~11:30	27日 野外・スポーツクラブ 10:00~12:00 親子で楽しむおりがみ教室 10:00~12:00
17日 ママの時間10:00~12:00	31日 ママの時間10:00~12:00
18日 ぶくぶくクラブ 10:00~11:00	

## 岡垣サンリーアイ

5日 いちご畑のコンサートスペシャル「2007アクロスレインボー コンサート」18:00	23日 サンリーアイカルチャーフェ スタ「サンリーアート作品展」 13:00~19:00
6日 第8回アジアパドミントンジ ュニアクラブ選手権in岡垣	25日 サンリーアイカルチャーフェ スタ「サンリーアート作品展」 9:00~19:00
8日 おはなし会14:30	28日 おはなし会14:30 いちご塾文化講演会「小川和 久(危機管理総合研究所所長)」 18:45
12日 いちご畑のコンサート「コー ルさざなみ(ポピュラー・クラ シック)」18:30	28日 おはなし会14:30
13日 おはなし会14:30	29日 サンリーアイカルチャーフェ スタ「サンリーアート作品展」 9:00~17:00
14日 おはなし会14:30	
19日 いちご畑のコンサート「ほっ とけき(ピアノ・歌)」18:30	
21日 おはなし会14:30	



## いこいの里

ふれあいイベント(12:30~13:30)

6日 カラオケ(野間カラオケ同好会)	21日 カラオケ(日恵歌謡倶楽部)
13日 富久美新舞踊(富久美 あや子)	27日 日本舞踊藤扇流(藤扇 豊丞)
14日 新舞踊翼流(翼 しげる)	28日 踊・総合ダンス・歌他(ジョイ フレンド)
20日 新舞踊末広会(吹雪 さくら)	

おもちゃ図書館日程(13:00~16:00) 13日・27日

## スポーツ大会

7日 軟式野球連盟・秋季大会「3 日目」(町民総合グラウン ド)8:00~17:00 少年軟式野球連盟・第28回 連盟会長杯争奪戦大会(松ヶ 台グラウンド)7:00~ 18:00	少年サッカー連盟・リバーサ イド大会(松ヶ台グラウン ド)7:00~18:00 インディアカ連盟・秋季大会(町 民体育館)9:00~13:00 グラウンドゴルフ連盟・岡垣 郵便局長杯交歓大会(町民総 合グラウンド)9:00~ 14:00
8日 剣道連盟・高倉神社秋季大祭 奉納剣道大会(高倉神社境 内)12:00~17:00 相撲連盟・高倉神社秋季大祭 奉納相撲大会(高倉神社相撲 場)16:00~22:00 弓道連盟・高倉神社秋季大祭 奉納弓道大会(高倉神社弓道 場)9:00~16:00	20日 ベタンク連盟・第9回玄界灘 オープンベタンク大会(町民 総合グラウンド)8:00~ 16:00
13日 ウォーキング連盟・水巻緑地 ウォーキング(水巻町)8:30 ~16:00	24日 ゲートボール連盟・秋の親善 ふれあい大会(町民総合ラウ ンド)8:30~13:30
14日 バレーボール連盟・バレーボ ール選手権大会「男子の部」(ウ ェーブアリーナ)9:00~ 20:00 硬式テニス連盟・秋季ミッ クス大会(町民テニスコ ート)8:00~18:00	27日 登山連盟・湯川山ふれあい登 山(岡垣町)9:00~14:00
	28日 少年軟式野球連盟・第28回 新人戦大会(町民総合ラウ ンド)7:00~18:00 バレーボール連盟・バレーボ ール選手権大会「女子の部」(ウ ェーブアリーナ)9:00~ 20:00 ソフトボール連盟・遠賀四町 大会(松ヶ台グラウンド)8:00 ~15:00





# 2007夏～ウミガメ物語～

今年もアカウミガメが帰ってきた！8月25日、たくさんの人に見守られ、子ガメたちは大海原へ旅立ちました。産卵からふ化までの71日間を振り返ります。

6月15日(金)

早朝、岡垣ウミガメ倶楽部岩崎会長から汐入川河口から東に五百mの所に上陸跡を発見したと連絡が入る。ウミガメ倶楽部と環境共生課で産卵を確認。産卵地が安全な場所と判断。自然な状態を優先し、産卵数の確認はしなかった。



8月3日(金)

産卵後50日を経過。ふ化を音調器で確認。

8月8日(水)～24日(金)

ふ化調査。観察に訪れる人のために音調器とモニターを設置し、環境共生課の「ウミガメ教室」を開催。観客は連日四十～五十人を数え、多い日は百人を超えた。

8月25日(土)



午後5時55分、ウミガメ倶楽部会長から「地面がへこんだ」と連絡が入る。現地へ急行し、観察に入る。

午後7時15分、1匹の子ガメが砂の中から顔を出す。午後8時、1匹が海へ歩き出すと、いつせいに脱出が始まる。15分後、最後の1匹が海へ。



産卵数	95個・無精卵	14個
ふ化	81匹・ふ化率	85・3%

## 編集後記

▼ついにやったー子ガメたちが海にかえる瞬間に立ち会うことができました。砂の中から小さな命がわき出てくる感動。この感動は、みなさんのさまざまな海岸保全活動があったからこそだということ、あらためて強く感じました。来年もかえってくることを願いながら、この編集後記を書いています。(竹森)

▼取材で遠賀・中間リレーセンターと中間・遠賀リサイクルプラザに行きました。私たちが出したごみを、手作業で仕分けしているのうすを見て、正直、これまでの自分の生活がとも恥ずかしくなりました。混ぜたらごみ、分けたら資源。今回の取材をきっかけに、プラスチックの知識を深めることができました。(波多野)



この数石は、ガラスの再生品。踏みと音かするので防犯にも。