

原指定天然記念物

高倉神社の綾杉

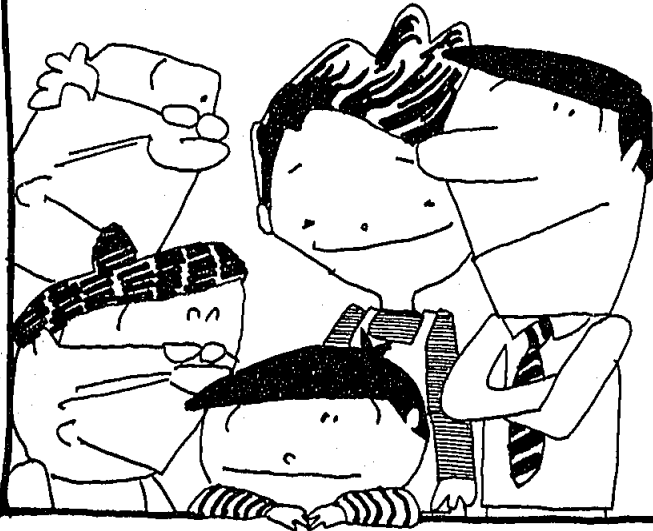
高倉神社

高倉神社の拝殿横に、樹齢七百
 年樹高十七メートルの老杉がある。
 この杉は、十メートル余りの所
 で折損し、材部が脱落して空洞と
 なっているが、おかがきに残った部
 分から枝葉を出し、樹勢盛んであ
 るのは、驚くべき生命力である。

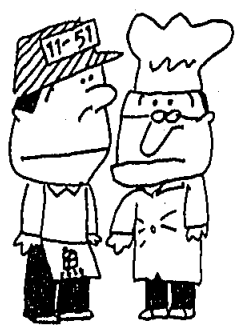


昭和61年4月1日

国民年金が変わります

国民年金を共通の基礎年金に



国民年金の加入者は3種類

 <p>①20歳以上60歳未満の 自営業者等</p>	 <p>②厚生年金の被保険者</p>	 <p>③厚生年金の被保険者の 被扶養配偶者20歳 以上60歳未満の人</p>
---	---	--

◎年金をうける人と保険料を支

ます。

◎国民年金の加入は、自営業な
どの方だけでなくサラリーマ
ンや、その奥さんにも範囲を
拡げ、国民全員に共通の基礎
年金がうけられる制度にな

そのおもな内容は

(各種共済年金も)
六十二年四月スタート予定

国民年金・厚生年金
船員年金が一本化

ります。

◎加入する人
わが国に住所のある二十歳か
ら六十歳未満の自営業などの方
はもちろん、厚生年金などのサ
ラリーマンや、その奥さんも国
民年金に必ず加入することにな

◎加入する人
わが国に住所のある二十歳か
ら六十歳未満の自営業などの方
はもちろん、厚生年金などのサ
ラリーマンや、その奥さんも国
民年金に必ず加入することにな

◎加入する人
わが国に住所のある二十歳か
ら六十歳未満の自営業などの方
はもちろん、厚生年金などのサ
ラリーマンや、その奥さんも国
民年金に必ず加入することにな

払う人とのバランスがとられ
ます。

加入者は 三種類

- 第一号被保険者 (国民年金)
二十歳以上六十歳未満の自営業者など
 - 第二号被保険者 (公的年金)
厚生年金などの被保険者
 - 第三号被保険者 (基礎年金)
厚生年金などの被保険者の奥さんで二十歳以上六十歳未満の方
- 任意加入
できる人
- 六十歳から六十五歳未満の方
 - 外国に住んでいる二十歳から六十五歳未満の方

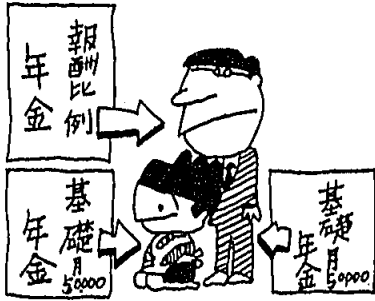
○二十歳以上の学生
○六十歳未満の老齢・退職年金をうけている方

いまの国民年金は、農業、漁業、商業などの自営業の人などが加入する年金制度です。民間の企業に勤めるサラリーマンは、厚生年金に加入、その奥さんで家事専従の人は、国民年金に任意加入するなどの年金制度に加入しなくてもよいことになっています。

改正後は、国民年金に加入する人は、つぎの三種類の人たちとなりますが、いまの国民年金の強制加入適用の人で、施行日六十歳未満の人は、加入資格については、変わりありません。

共通の基礎年金を支給

新しい国民年金は、国民年金の基礎年金を支給する制度に発展することになります。厚生年金などの加入期間がある人には、基礎年金に上乗せして、加入期間分の報酬比例の年金が支給されます。



この制度の導入により、一人一人年金の原則が確立されます。

国民年金の独自給付

○寡婦年金……老齢年金をうけられる夫が死亡したときにうけられる年金は、改正後は夫のうけられる年金額の二分の一から四分の三に引き上げられます。

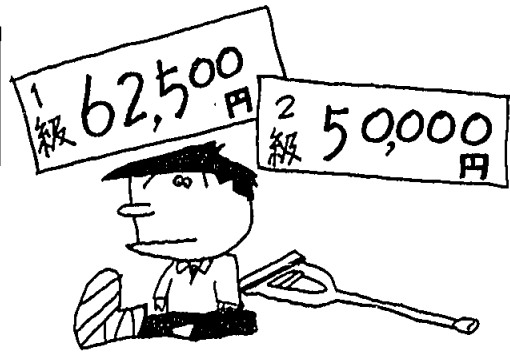
○付加年金……改正後は、自営業などの国民年金だけに加入している人に限られる独自給付となります。

○死亡一時金……保険料を三年以上納めた人が、老齢基礎年金も障害基礎年金もうけないで死亡し、その遺族が、遺族基礎年金もうけられない場合は、国民年金の独自給付として死亡一時金がうけられます。

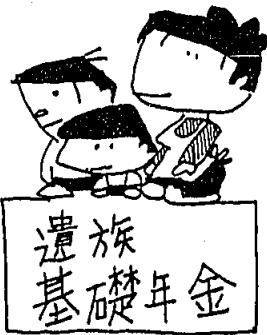
全ての障害者に障害年金

いまの障害年金は、拠出制年金と福祉年金とで年金額に開きがありますが、改正案では、一級と二級の障害基礎年金に一本化されます。したがって、二十歳前障害の人にも、二十歳になったときから、障害基礎年金が支給されます。年金月額は一級六二、五〇〇円、二級五〇、〇〇〇円の子がある場合は、一人目・二人目各五、〇〇〇円、三人目以降各五、〇〇〇円(いずれも五十九年度価格)が加算されます。

ただし、初診日前に保険料の未納期間が加入期間の三分の一以上ある人はうけられません。



母子型から遺族年金型に



改正案では、いまの母子年金、準母子年金、遺児年金は、遺族基礎年金に一本化されます。

遺族年金に一本化されます。

遺族基礎年金をうけられるのは、被保険者または、老齢基礎年金をうけられる人が亡くなったとき、その人によって生計を維持されていた子のある妻または子です。年金月額は五〇、〇〇〇円で、一人目・二人目の子各二五、〇〇〇円、三人目以降の子各五、〇〇〇円(いずれも五十九年度価格)が加算されます。

ただし、死亡した人に保険料未納期間が加入期間の三分の一以上あるときはうけられません。

物価スライドは四月実施に

現行の制度では、年金額に物価スライドされませんが、新制度では、年金額のほか加算額にも物価スライドされます。また、その時期も四月に繰り上げて実施されます。

保険料

国民年金の保険料は、昭和六十年四月から六、八〇〇円(五十九年度価格)になります。

この額は、昭和五十九年四月から昭和六十年十二月までの物価の上昇などに応じて変わることになっています。

なお、サラリーマンとその奥さんは、厚生年金などの保険料からまかなわれることになっていますので、職場の年金制度(厚生年金)に加入されている間、国民年金の

年金調査に「注意」を!

最近、「年金調査」という名目で、各家庭をまわり年金受給者の方々の「年金証書」「印鑑」及び「預金通帳」の調査を行っている者がおります。

現在、国や町ではそのような調査を行っておりませんし、その予定もありません。万が一、悪用されるおそれがありますので、皆様気をつけましょう。





一本！
二宮さんの審判による試合

町民武道館 落成記念大会



闘志と闘志 気迫と気迫

道場に響く 若武者の気合い

五月十二日と十九日、岡垣町民武道館では、剣道と柔道の大会が相次いで開催されました。剣道大会が六百人、柔道大会が二百人と大勢の選手役員が中間市郡内から集まり、広い道場もこの日は、選手や応援する人達でいっぱいになりました。

また、柔道大会には、元オリンピック金メダリストの二宮和弘六段が出席され、切れ味すごい模範演技に柔道少年達は、熱心に見入っていました。

結果(本町関係、敬称略)

- 剣道▼中学男子二位 森信彦▼小学女子高学年二位 横尾康子▼中学女子二位 井上裕子▼団体二位 白雲練成会A
- 柔道▼小学二年二位 島田秀太郎▼同三年二位 中山裕介▼同四年一位 泉口清志▼同五年一位 大庭孝夫▼同二位 宗雪慎太郎▼同六年一位 小ヶ倉淳▼同二位 田中暁▼中学生一位 大村和恒▼同二位 小野孝義▼団体小学生・中学生ともに一位

古墳時代の生活を解明!

岡垣町原区南側の小高い丘の頂上に、原地区基盤整備事業の際、確認された草場古墳群発掘調査が、四月二十二日から行われています。発掘調査にあたっては、県教育庁技術主査の副島さんによると



「古墳時代前期の五世紀後半から六世紀初めにかけての古墳で、石室の規模や位置などから当時、原・手野地区を統治していた豪族の墳墓だろう」と話されています。

岡垣町青少年健全育成町民会議第四回総会

「青少年が、その輝かしい未来を自分の力で拓き希望に満ちて生き、努力を惜しむべきではありません。

行政相談委員に 波田杉雄さん

花田武さんの任期満了に伴い、四月十五日日新行政相談委員に波田杉雄さん(高倉二八二局二二〇一)が委嘱されました。



行政相談委員制度は、総務庁長官が行政相談委員法に基づき民間の有識者の中から委嘱されているもので、主に国の行政機関の行う業務に関する住民の苦情を解決するために、市町村ごとに配置されています。



「古墳時代前期の五世紀後半から六世紀初めにかけての古墳で、石室の規模や位置などから当時、原・手野地区を統治していた豪族の墳墓だろう」と話されています。総会では、会長・米賀あきつの後五十九年度の事業・決算の報告と六十年年度の事業計画等が審議されました。

死亡事故多発!

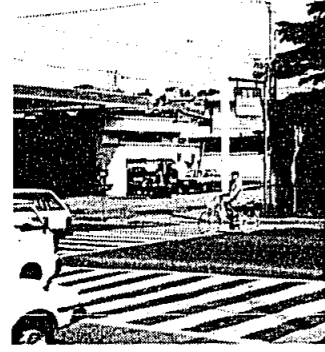
五人中四人が老人 岡垣町

岡垣町で、昨年の秋から交通事故が多発し、五人の方が亡くなられ、その内の四人が老年寄りの方でした。

折尾署と岡垣町老人クラブ寿会では、町内のお年寄りに、「交通法規を守ろう」と、手紙等によって呼びかけています。



ボク(ワタシ?)の名前は、啄木鳥と書きます。生まれたのは、海老津駅の桜の木の中で、まだ一カ月半くらいかな。今、お父さんとお母さんが、一生懸命で育ててくれるんだ。だから、一人前になるまで、そっとしてね。



食卓に五つの目標を

生涯を通じてよい食事習慣の形成をはかるために次の五つの目標を提言いたします。
一 肥満を予防する
肥満は過食によって起こります。摂取エネルギーを減らし、消費エネルギーを増やして差引きエネルギーを余らせないようにすることが肥満防止の決め手です。つまりよく体を動かし、食べ過ぎないようにするのが太り過ぎ

不妊症の話 (四)

問 女性の方に原因のある不妊症についてお話し下さい。

答 ハイ、女性側の不妊の話ですが、相手の男性の機能は健全であることは、もちろん前提です。不妊の原因について、三十五％は卵の通路に異常があり、十五％は卵自体に異常があり、五十％は異常のない正常の婦人です。受精に関しては神秘の部分が多く、今後の研究を待たねばなりません。

問 昔から肺結核や腹膜炎、虫垂炎に女性がかかると不妊になると言われましたが、どんな理由があるのですか。

答 結核や腹膜炎の毒素により

卵巣を考え、やせたいからといっても朝食を抜いて夜どっさり型は逆効果だと思えます。ニカルシウムを十分にとる

わが国、わが岡垣町におきましてもカルシウムは依然として摂取不足です。成長期の子もただけでなく、更年期以降の婦人は特に十分とってほしいのです。年をとるとカルシウムの吸収が悪くなる一方、骨からどんどんぬけていき、骨そしょう症や、関節炎が男性に比べて多くなり

みんなの健康法

卵巣の働きも悪くなりますが、それよりも卵の通路である卵管に炎症を起こして通過障害をおこすからです。

問 ハイ、わかりました。卵の異常による不妊について説明してください。

答 病気として言いますと、重症なのは、無月経、経痛なのは生理不順、無排卵性月経があります。卵単には、約三十万個の卵胞があると云われ、卵胞ホルモンが分泌され、ある程度になると卵胞が破裂して卵が排せつされます。これを排卵と言います。卵のぬけがらの部分には黄体と言った組織ができ、ここ

から黄体ホルモンが分泌され、排せつされた卵の栄養と発育を受け持ちます。一方、脳下垂体(内分泌の司令センター)から、A、Bの二つのホルモンが分泌され、Aは卵胞ホルモン、Bは黄体を作ります。この四つのホルモンがうまくかみ合っている

折尾田中産婦人科
田中 壮 介

味酢汁などで、カルシウム不足の解消をはかることもよいのではないのでしょうか。三薄味になれる

高血圧と食塩の関係は知らない人は今日ではまずないことでしょう。家族の味つけは親から子に伝わります。親が塩味を控えることは、次の世代をなう子ども達の脳卒中による死亡率を少なくすることに役立ちます。薄味は離乳食からはじめ、成人は一日の塩分摂取量を十g以下に

五新鮮な植物油をとる
脂肪は動物性と植物性を一対二の割合でとるのが望ましいようです。動物性脂肪を減らし、血中コレステロールを下げる植物

死亡事故多発!

五人中四人が老人 岡垣町

岡垣町で、昨年の秋から交通事故が多発し、五人の方が亡くなられ、その内の四人がお年寄りの方でした。

折尾署と岡垣町老人クラブ券会では、町内のお年寄りに、「交通法規を守ろう」と、手紙等によって呼びかけています。



また、五月九日には折尾署と岡垣町老人クラブとの間で交通事故の防止について会談がありました。ドライバーの皆さん、飛び出しによる事故が多発しています。前方に注意し安全運転に努めましょう。

歩行者(特に老人と子供)の皆さん、道路の横断は、横断歩道や立橋を利用し、物かげや車輛の直前、直後の横断は危険です。絶対にやめましょう。



ボク(ワタシ?)の名前は、啄木鳥と言います。生まれたのは、海老津駅の桜の木の中で、まだ一カ月半くらいかな。今、お父さんとお母さんが、一生懸命で育ててくれるんだ。だから、一人前になるまで、そっとしてね。

食卓に五つの目標を

生涯を通じてよい食事習慣の形成をはかるために次の五つの目標を提言いたします。

一 肥満を予防する

肥満は過食によって起こります。

摂取エネルギーを減らし、消費

エネルギーを増やして差引きエ

ネルギーを余らせないようにす

ることが肥満防止の決め手です。

つまりよく体を動かし、食べすぎ

さないようにするのが太り過ぎ

予防の第一歩です。やせたい時

にも太りたい時にも栄養のバラ

不妊症の話 (四)

問 女性の方に原因のある不妊症についてお話し下さい。

答 ハイ、女性側の不妊の話ですが、相手の男性の性機能は健全であることは、もちろん前提です。不妊の原因について、三十五%は卵の通路に異常があり、十五%は卵自体に異常があり、五十%は異常のない正常の婦人です。受精に関しては神秘の部分が多く、今後の研究を待たねばなりません。

問 昔から肺結核や腹膜炎、虫垂炎に女性がかかる那不妊になると言われましたが、どんな理由があるのですか。

答 結核や腹膜炎の毒素により

卵管が癒着し、卵管が詰まるとい

うことが原因です。また、腹膜炎

は卵管の周囲に癒着を起し、卵管

が癒着すると卵管が詰まり、卵

管が詰まると卵管が詰まり、卵

管が詰まると卵管が詰まり、卵

管が詰まると卵管が詰まり、卵

卵巢の働きも悪くなりますが、それよりも卵の通路である卵管に炎症を起こして通過障害をおこすからです。

問 ハイ、わかりました。卵の異常による不妊について説明してください。

答 病気として言いますと、重症なのは、無月経、軽症なのは生理不順、無排卵性月経があります。卵巣には、約三千万個の卵胞があるとされ、卵胞ホルモンが分泌され、ある程度になると卵胞が破れて卵が排せつされます。これを排卵と言います。卵のぬげがらの部分には黄体と言う組織ができ、こ

みんなの健康法

味噌汁などで、カルシウム不足の解消をはかることもよいのではないでしょうか。

三 薄味になれる

高血圧と食塩の関係を知らない人は今日ではまずないことでしょう。家族の味つけは親から子に伝わります。親が塩味を控えることは、次の世代になう子ども達の脳卒中による死亡率を少くすることに役立ちます。薄味は離乳食からはじめ、成人は一日の塩分摂取量を10g以下にしていたいただきたいものです。

四 貧血を予防する

から黄体ホルモンが分泌され、排せつされた卵の栄養と発育を受け持ちます。一方、脳下垂体(内分泌の司令センター)から、A、Bの二つのホルモンが分泌され、Aは卵胞ホルモン、Bは黄体を作ります。この四つのホルモンがうまくかみ合っていると、月経も順調で排卵も起こります。何かの原因で車の一つでも故障したり、あるいは副腎皮質ホルモン、甲状腺ホルモン、精神性刺激を強く受けたりすると、無月経、月経不順、無排卵性月経が起こるのです。

折尾田中産婦人科
田中 壯介

我が国では、成人女性の二十八%が鉄欠乏性貧血です。たん白質を十分にとり、緑黄色野菜や鉄分の多い海藻類などを組み合わせた食事で解消して下さい。やせたいからといってご飯の量を少くしたり、朝食を抜かない事です。

五 新鮮な植物油をとる

脂肪は動物性と植物性を一対二の割合でとるのが望ましいようです。動物性脂肪を減らし、血中コレステロールを下げる植物油をとるように努めていただきたいものです。(岡垣町食進会)

岡垣小史

弥生時代のいのり

縄文時代土偶が呪術の対象として広く使用されたのは前記のとおりであるが、弥生時代にはわずかな例外を除いて、いっさい影をひそめてしまうのは不可思議な現象である。

弥生時代を特徴づける遺物として、鏡類、剣、鉾、才などの利器類、それを再鋳したと思われる銅鐸、および銅劍や巴形銅器など青銅製品がある。

鏡
それらのうち、鏡類ではほとんどが北九州の甕棺墓から副葬品として発見されたもので、福岡県三雲・須玖・井原遺跡などのように二十面、三十面という大量の鏡が、青銅利器類や他の遺物と共に出土する場合がある。

これは屍体あるいは死霊の魂鎮めの呪具として副葬されたと同時に、死者個人の貴重財宝だったのである。もう少し考えると、鏡類は単に化粧具・調度品として使われたのじやなく、霊魂をそのまま吸収し、内部に宿すことのできる呪力をそなえた宝器とも考えられていたのではなからうか。

もともと鏡類は、中国でも霊力をもつものとしてあつかわれ、神がその霊力を發揮するためのすぐ

れた呪具として使われたので、後世では神祭具の中の中心的存在となった。

青銅利器

また弥生時代の初期日本に入ってきた青銅利器の剣や鉾・才の類は、実用に供し得る兵器であったが、時を経るにつれてだいにその機能を失い、国内で再鋳されて平形・広鉾と形式化し、儀式化する。そして日本各地の土中から掘り出されている。これは明らかに意識的に埋納されたものである。農耕の基である大地の霊を祀るためのものである。

石

石を靈物視する信仰は縄文時代からあつたし、巨樹・古木あるいは巨岩・奇石が、靉霊の憑るところとする原始信仰は世界共通のものである。

それで中国等から渡ってきた金属利器は神の持ちもの——神器として、それを石に移し模倣した。それが磨製石剣である。

とうてい実用の兵器にはならないこれらの石剣類は、神のもちものである。靉が宿りやすい性質をもった滑浄な石で作られた。

元松原の広渡和生氏が、近くの砂山(字池尻)から出土した完形品の石剣を保存している。昭和三十一年野間区の人が田の改良に砂を取っていた時出たものである。硬質粘板岩で作られており、人間でもスパッと切れそうにときずま

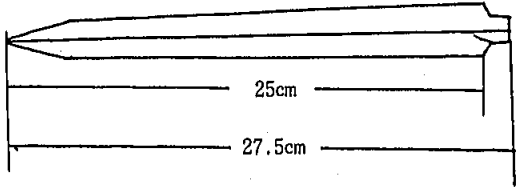
されたものである。長さ二七・五釐、刃渡り二五釐、中三・七釐、厚さ八釐。切先がわずかに欠けている。

この外日本各地から出土する木剣・木刀などに朱塗りが施されているものもある。明らかに祭りに必要な祭具の一つだった。それも金属利器が入手できず、やむを得ず石や木で模倣したのではなく、神聖な祭具だから石や木でつくったのである。

占い

弥生人が種々の神宝を捧げ、米や酒・海の幸・山の幸を供えて神に祈ったのは当然だが、神の意志をきくには、魏志倭人伝にもでてくるように、獸骨を焼いたとき出来る亀裂によって吉凶を占った。

長畑 武



石剣 廣渡和生氏所蔵

人として—人権を考える—

差別は生きている

二、生きている差別

(1) 何向ない言葉から

奈良県のある小学校五年生の事例を紹介します。

社会見学のバスの中でクイズ遊びをしていました

「それではメクラでも見えるものなあに」とガイドさんが問題を出しました。その時です。

うしろの席から、「ガイドさん、そんなクイズはやめてください。目が見えない人の気持ちりがわかりませんか」と大声でさげんだ人がいました。

それは、いつもはおとなしいつとむ君でした。「これはクイズだからいいではないか。別に目の悪い人をけいべつしたり、笑いのものにしてはいるのと違うから。」

「ここには目の悪い人もいないし。」「せっかく楽しくしているのに。」

等みんなは口ぐちに反対しました。つとむ君は顔をまっか

にしなが「このクラスに

いなくても、世の中には目の悪い人はおおぜいいる。身体の不自由な人もみんな同じ人間だ。ぼくの親のいにも目の悪い人がいるけど、点字の本をつくる仕事をしている。『目

が見えなくても、一生けん命生

きていくんだ」と言っていたぞ。」と言いました。

日常生活の中で、何気なく使っている言葉や気づかないでいる考え方の中に、人間が人間を差別している事実があります。

男尊女卑、「障害」者、貧者、弱者、身分や格式などにかかわって、これを擲擻(からかう)した言葉のいかに多いことでしょう。

これに立ち向つたつとむ君の勇氣と考えを学びたいものです。

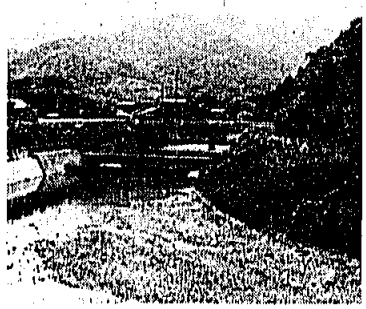
みさげられていた者、差別を受けている者の側に立つたものの見方、考え方で、道理に合わない言葉や考え方を追求していきたくいのです。

また子ども達には、つとむ君のように差別を差別だと主張し、観得する力を育てていかねばなりません。

(つづく)

「みんなが手をつなぐために」

より)



募集します！

トレーニング教室

四月に開館しました町民武道館のトレーニング室は、連日、主婦など多くの方に利用されています。なかには二週間で4kg減量できた方もいて、楽しみながら効果をあげられるので、好評です。そこで、教育委員会では、正し

く効果的なトレーニング方法を初歩から学び、より多くの方に親しんでいただくために、トレーニング教室を次の要領で開催します。

- 募集コース
 - (1) 女性シェイプアップコース
 - (2) 男性筋力アップコース
- 募集人数
 - 各コース二十名
- 応募者多数の場合、六月十四日

にトレーニング室で公開抽選
○開設期間
昭和六十年六月〜九月
十回実施

○時間
女性 毎週水曜十時〜十二時
男性 毎週日曜十七時〜十九時

○参加料
一人 二千元(保険料含む)
○応募締切

議会だより

議会人事決まる

昭和六十年岡垣町第三回臨時議会が五月七日に開かれ、議長、副議長などの議会人事が改選されました。

議長には田原氏、副議長に刀根氏が再選されました。そのほか、各常任委員、遺賀・中間地域広域行政事務組合議会議員等も次のとおり選任されました。

(敬称略)

- 議長 長田 原利晴
- 副議長 刀根 功
- 総務常任委員会
 - 委員長 曾 宮角助
 - 副委員長 古家崎 康彦
 - 委員 田代 栄一
 - 委員 谷口 佐賀雄
 - 委員 久保田 秀昭
 - 委員 石田 肇
- 文教・厚生常任委員会

- 委員長 深川 吉清
- 副委員長 細川 光利
- 委員 田原 利晴
- 委員 刀根 功
- 委員 吉田 英美
- 委員 門司 収蔵
- 経済・建設常任委員会
 - 委員長 勢 屋康一
 - 副委員長 広 渡和生
 - 委員 長谷川 勝
 - 委員 松原 兼夫
 - 委員 藤村 実
 - 委員 中村 修
- 遺賀・中間地域広域行政事務組合議会議員

遺賀・中間地域広域行政事務組合議会議員

- 議員 深川 吉清
- 議員 石田 肇
- 議員 吉田 英美
- 議員 中村 修
- 議員 細川 光利
- 遺賀郡吉屋町外二カ町 競艇施行組合議会議員
 - 議員 田原 利晴
 - 議員 刀根 功
 - 議員 曾宮 角助



議長 田原利晴

町政発展のために

このたび五月七日の臨時議会において、議長職前期二カ年の任期満了に伴い、議長選挙が実施され、議長の要職に再選されました。

誠に身に余る光栄であり、過去三期と二カ年間の議会人としての経験を、なお一層研さんし、立派な体質である現議会を持続するために一党一派に偏する事なく、公正無私、愛情をもって議会運営に当る所存です。

町政発展のために、町民の福祉を考え、住民の立場に立つて二万七千町民の信託に答えなければなりません。このような基本的な考えの中で、町民の皆様方のご理解とご協力をお願い申し上げます。

初心者テニス教室

硬式テニス連盟では、初心者を対象として、ナイターテニス教室を開催します。

対象 一般初心者(中学生以下は除く)

人員 二十名先着順

日時 昭和六十年七月〜九月の毎週土曜日午後七時〜九時

参加料 一人六千円(三ヵ月) 内訳・使用料、ナイター照明代、ボール代

申込先 多賀宅 二八二局三六七

昭和六十年六月十二日(金)
○申込先
社会教育課・東部公民館・中央公民館・トレーニング室

教室以外のトレーニング室の利用については、トレーニング室の自動券売機で利用券(二百円……時間の制限なし)を購入してください。

除きます。また、雨天の場合は中止です。

開放日 十月十日(体育の日)
申込期間 六月三十日まで
申込先 社会教育課・東部公民館・中央公民館

申込資格 岡垣在住の個人及び団体(中学生以下は、成人の責任者が必要)

寄付お礼

次の方から香典返しとして、ご寄付がありました。あつくお礼申し上げます。

○社会福祉協議会へ ()は故人
花田哲人(カエ) 原、梅野勇一(かづ子) 東黒山、柴山望(幸吉) 新海老津、青木重忠(大股たつの) 戸切百合野、中山正安(永寿身子) 新海老津、相原フジエ(小田茂雄) 戸切、太田重三(ジツノ) 手野、森子ヨノ(二) 百合ヶ丘

○老人クラブ会へ
花田哲人(カエ) 原、梅野勇一(かづ子) 東黒山、柴山望(幸吉) 新海老津、青木重忠(大股たつの) 戸切百合野、中山正安(永寿身子) 新海老津、相原フジエ(小田茂雄) 戸切、太田重三(ジツノ) 手野、森子ヨノ(二) 百合ヶ丘

○一般寄付として社会福祉協議会へ
星野繁一(恵の家)

教育委員会では、町民総合グラウンドを、一部スポーツ選手のみでなく、日頃スポーツから遠ざかっている方に利用していただくために、一日無料開放いたします。

なお、相撲場とテニスコートは

町民総合グラウンド

一日無料開放！

町民総合グラウンドを、一部スポーツ選手のみでなく、日頃スポーツから遠ざかっている方に利用していただくために、一日無料開放いたします。

なお、相撲場とテニスコートは

昭和60年6月行事予定表

17	16	15	14	13	12	11	10	9	8	7	6	5	4	3	2	1
月	日	土	金	木	水	火	月	日	土	金	木	水	火	月	日	土
13...30 14...00 三種混合 中央公民館	13...30 14...00 月道東西対抗百射会	13...30 14...00 心配ごと相談 行政相談 東部公民館	13...00 10...00 11...00 14...30 一般検診とレントゲン 上海老津公民館	13...30 14...00 14...30 定期検便 東部公民館	13...30 14...00 14...30 乳児検診 東部公民館	13...30 14...00 14...30 少年軟式野球スポニチ大会 パドミントン一般ダブルス大会						5...00 10...00 航空防除 三里松原	13...30 14...00 14...30 幼児相談 中央公民館	13...30 14...00 14...30 軟式野球春季大会 軟式庭球春季大会		
18	19	20	21	22	23	24	25	26	27	28	29	30	1	2	3	4
火	水	木	金	土	日	月	火	水	木	金	土	日	月	火	水	木
5...00 10...00 航空防除 三里松原	13...30 14...00 14...30 乳がん検診 東部公民館				少年軟式野球町長旗争奪戦 卓球夏季大会					心配ごと相談 行政相談 東部公民館	海開き 波津海水浴場					



調査員募集

今年、国勢調査の年で、この調査は、10月1日現在町の町内全世帯を対象に行なわれます。このための調査員を次のとおり募集します。

〈募集人員〉
○30名程度
〈調査員の要件〉
○年齢20歳以上65歳未満の人
○調査活動に専念でき、熱意のある人
○秘密を厳守できる人
〈調査期日〉
○昭和60年10月1日
〈調査員の身分〉
○任命期間中は、一般職・非常勤の国家公務員
〈申込み方法〉
○履歴書に記入し、持参または、郵送してください。
〈申込み期限〉
○6月10日～6月29日
〈申込み先〉
○役場町長公室 企画調整係

都市計画道路事業 事業計画変更の縦覧

施行者の名称 福岡県

都市計画事業の種類及び名称

- 昭和五十六年建設省告示第十六号岡垣都市計画道路事業
- 三・四・四海老津三吉線及び三・五・六国道三号線

事業施行期間

昭和五十六年一月十三日～昭和六十二年三月三十一日

事業地収用の部分 変更なし

縦覧場所

北九州土木事務所及び役場都市整備課

**アンケート調査に
ご協力ください**

**社会教育
アンケート調査**

岡垣町教育委員会、社会教育委員会
員会議では、めまぐるしく移り変わる現代社会において、皆様の日頃よりお考えになつて御意見を

をお聞きし、「岡垣町の社会教育の基本方策と、中・長期計画」を六十一年度に策定するよう計画して

おり、その基礎資料として活用させていただきますので、今後の社会教育振興を図るため、御理解と御協力をお願い致します。

一、調査の対象
町内居住の世帯主又は配偶者

二、調査区域
町内全域

三、調査期日
S 60・5・20～S 60・6・19

四、調査表の配布及び回収
配布・教育委員会→区長→住民
回収・住民→区長→教育委員会

※ 調査表は六月十九日までに記入し、六月二十日までに区長宅へ提出してください。

※ 記入方法は、質問に対する答えの番号を、それぞれの質問の右の□の中に書き入れてください。

優良運転者の表彰受付け

「対象者」▽十年以上無事故無違反で県交安委員会の銀章を受章していること▽十五年以上無事故無違反であつて緑十字銅章または、金章を受章していること。

以上に該当すると思われる方は、折尾警察署交通課係に六月二十九日までに申込みをしてください。

詳しくは、折尾警察署までお問い合わせください。

航空防除による通行止めについて

今年も松くい虫の撲滅を図るため、三里松原一帯の航空防除を行います。

日程は、六月四日と十八日です。この期間、北九州・芦屋・福岡線の榎塚～内浦間は、午前五時から午前十時まで通交止めになります。

皆さんの御協力を、お願いします。

人口のうごき

4月末()内は前月比
27,718人 (+65人)
 男 13,249人 (+32人)
 女 14,469人 (+33人)
8,188世帯 (+33)