



県指定有形文化財

## 銅製毘沙門天像立像

高倉神社

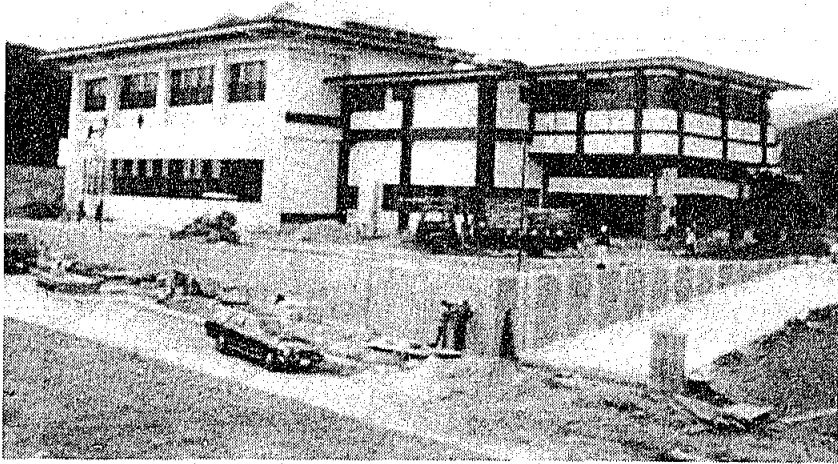
高倉神社は、日本書紀に大和国伊賀彦が神主になった社とあるように、古い神社である。

ここ境内に銅製の毘沙門天像がある。

後側の袋裾に陰刻された銘文で、芦屋益の工人達が造ったことがわかり、全体のブロンズより、細部の意匠や文様は注意を払って工芸的な作品となっている。

# 武道館完成!

町民武道館が、総合グラウンド横に、昨年九月着工以来、六ヶ月余の工期を経て完成いたしました。岡垣町では、「健全な精神・健全な身体はスポーツから」を合い言葉に町民の皆さんの健康づくりや青少年健全育成に取り組んでいます。その一つとして礼節を重んじ、心身を鍛練する柔道・剣道の普及を目指して武道館を建設いたしました。大いにご利用ください。



## 町民武道館概要

- 構造 鉄筋コンクリート造二階建(一部二階屋根鉄骨)
- 一階 柔道場 七百六十二㎡  
三百五十六畳
- 会議室 五十五㎡
- ロビー 五十㎡
- 二階 剣道場 七百九十七㎡  
トレーニング室 百九十一㎡

四十名以上同時使用可能  
 ○総工費 三億一千六十五万円  
 なお、建設費の一部に充てるため年金積立金より一億四千五百三十万円の還元融資を受けています。

## 使用方法

- ▽申込み 東部公民館で受付
- ▽受付開始 四月一日から
- ▽利用開始 四月九日から
- ▽利用時間 七時～二十二時  
※但し、トレーニング室は平日十三時～二十一時三十分、日祭日は、九時～十七時までです。
- ▽休館 毎週月曜日(月曜日が休日の場合、火曜日)

## ▽料金

会場	区分	一時間
柔剣道場	個人	百円
	五人以上	五百円
会議室	体育関係	百円
	その他	二百円
トレーニング室	一回につき	二百円

柔剣道場・会議室は光熱水費等を別途徴収、また、町外者の使用については、割増しとなります。



## さあ、あなたも シェイプ・アップ

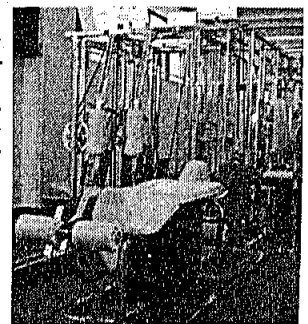
堂々とした外観の武道館、その二階は、主婦や老人の方でも手軽に健康づくりが楽しめる設備がそろったトレーニング室があります。最新式の各トレーニング器具を使って、軽運動から筋力トレーニング、マッサージ、ストレッチングとトレーナーの指導のもとで幅広い運動ができます。平日は、午後九時三十分まで開いていますから、勤め帰りの方も利用できます。但し、安全面から入場は高校生以上に限ります。

## トレーニングマシン

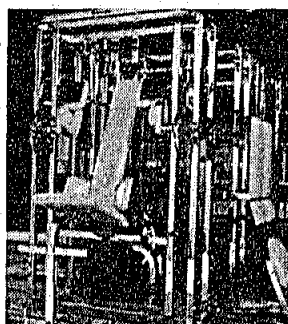
○SERコンピネーションマシン  
このトレーニング室のメインとなる器具で、同時に約二十六名が使用できます。

○パワートレーナー  
マイコン方式により、従来のパベルトレーニングのイメージで

筋力アップができます。



○ウォーキラン  
軽い歩行から速いランニングまで、あなたにあった走りができます。



○エルゴモナーク・エアロバイク  
足や腰を鍛練する器具です。エアロバイクは、コンピューターにより脈拍が上限に達するとアラーム機能が作動して自動停止しますので、安全に利用できます。



# ちよつと待って!

## ゴミの収集方法が 変わります!

### 増え続けるゴミ

### 埋立地 延命が急務

町内各家庭から出されるゴミは、年々増え続け昨年はいに六千トンを越えました。

現在、芦屋町にありますゴミ処理施設は昭和四十七年開設以来、この増え続けるゴミに連日フル回転しています。しかも、ゴミを焼却した後の灰や破碎したあとの不燃物を投棄する埋立地も埋立可能

容量はあとわずかしが残っています。そのため、岡垣町戸切百合野区内に埋立地及びゴミ処理施設の建設計画を進めています。完成までに数年を要する見込みです。そこで、その間現在の埋立地を有効に利用するために延命策をことうることが重要な課題となっています。

### 別途収集に ご協力を

各家庭から出されている不燃ゴミの中には、資源として再利用できるものが多く含まれています。それを別途に回収し再資源化する一方で埋立物の減量ををはかることになりました。

埋立地周辺の環境保全と二次公害の防止、埋立地の延命と清潔な町づくり、これらは、住民のみならず一人ひとりのご協力していただく他ありません。

### ビン・カン類 分別収集

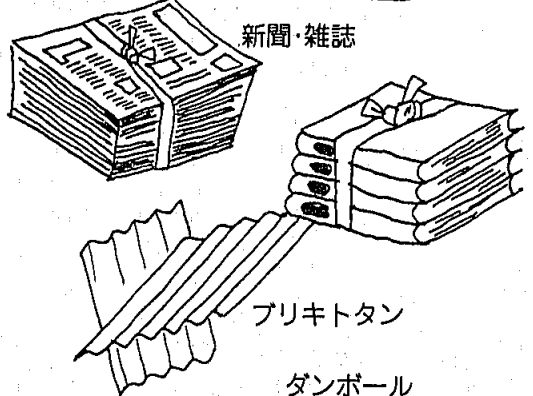
あきビン、あきカン、ガラスくず、新聞等は分別して出してください。ビン・カン等は栓をはずし中身を全部出してください。また、あきビンあきカンをひとつの袋に入れないで、ビンとカンは別々の袋に入れてください。



あきカン  
あきビン

ガラスくず

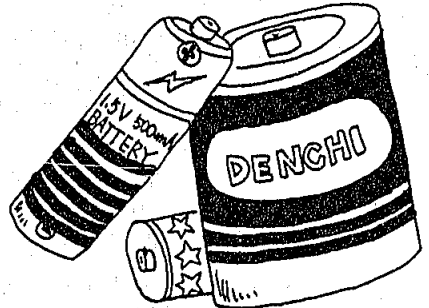
ヤカン・鍋



新聞・雑誌

ブリキトタン

ダンボール  
布きれ・毛布  
その他ガラス製品



乾電池については、60年7月1日より回収予定です。それまで家庭で保管をお願いします。



ビン・カンは中身を全部出してビンとカンで分けて出してください。

栓を抜

## 岡垣町資源ゴミ 収集地区

(五月一日から)

### ○第一土曜日

- 湯川 波津 原 内浦
- 手野 新松原 三吉 吉木
- 上高倉 高倉 高塚 糠塚
- 元松原 西黒山 東黒山
- 山田 山田峠 東山田

### ○第三土曜日

- 野間 高倉 旭中 旭西
- 旭東 旭南 緑ヶ丘
- 西山田 南山田 茅原
- 海老津(三号線より北)
- 新海老津(三号線より北)
- 上畑

### ○第一水曜日

- 海老津(県職アパート、小局、小豆、宝など三号線より南)
- 新海老津(三号線より南)
- 東海老津 上海老津
- 戸切白谷 戸切百合野
- 戸切 戸切竜王団地

### ○第三水曜日

- 東松原 百合ヶ丘 西高陽
- 東高陽 南高陽 鍋田
- 高陽

# 春 開幕!

スポーツシーズン  
いよいよ、スタート



## 少年野球大会

野間レンジヤース優勝!

第七回を迎えた、太田スポーツ少年軟式野球が、三月十日、町民グラウンドで行われました。

寒い冬の間に、トレーニングを積んできた子供たちは、この開幕戦を待ち望んできただけあって、グラウンド狭しとばかりに元気いっぱいプレーしていました。



結果は次のとおりでした。  
優勝 野間レンジヤース  
二位 岡垣ウイングスA

## 少女バレー

次はオリンピックク!

第五回岡垣町長旗争奪少女バレーボール大会が、三月十日、児童体育館で開催されました。

春とは言えまだ底冷えのする体育館で小学校三〜五年生までのBパート四チーム、六年生のAパート五チーム総当り戦が繰り広げられ、さすがにAパートの試合は、

熱戦に次々熱戦で、大人顔負けのプレー続出、長いラリーが続くと、応援するお父さん、お母さんらも選手同様熱くなっていました。結果は次のとおりです。

優勝 山田アタッカー  
Aパート 二位、戸切  
Bパート 優勝 海老津A 二位 山田アタッカーズB



「より健やかに」  
「よりたくましく」  
家庭教育を考える集い

三月八日、南山田区公民館でいまの子どもたちやこれからの子どもたちの成長を支える私達は、家庭や地域でどんな努力をしたらよいのか考えてみよう、と、約七十名の家庭の主婦が中心に集い、熱心に講話を聞いていました。

「次は、乳垂荘前」  
新しいバス停が出来ました

野間〜海老津四ツ角間に、三月五日から新しくバス停ができました。乳垂荘や総合グラウンドに行く方に大いに利用されています。



## いわしを見直そう

魚は肉と並んで良質たん白源です。魚の脂肪は、肉と違って、コレステロールを下げる作用のある不飽和脂肪酸が多いので、成人病の気になる年代の人でも安心して食べることが出来ます。

秋から冬にかけておいしいいわしは、安くて庶民的な魚です。でも、どちらかというと、臭みの強い魚、安魚というイメージが強くて、敬遠する人が多いようです。

新鮮なものは、皮が青みがかった銀色をしており、鮮やかに光っていてピンと張っています。眼も黒く澄んでいて、赤みがありません。

非常に鮮度の落ちやすい魚ですから、買ったなら、すぐに腹ワタを出し調理の目的にしたがって下ごしらえをして、冷蔵庫に入れてください。

〇ミルク入りいわしの袋煮  
材料(五人分)

- いわしすり身二百五十g
- ごぼう五十g 人参五十g
- 卵一個 スキムミルク大さじ四杯
- プロセスチーズ大さじ二杯
- ごま小さじ二杯
- 生姜汁小さじ一杯
- 塩小さじ半杯
- 片栗粉小さじ二杯

### 観光ビデオ収録進む!

昨年の十月に岡垣町観光ビデオ企画制作会議が開かれ、役場経済課商工観光係、社会教育課、町長公室からなる制作チームを設け、昭和六十一年三月完成をめざし、その収録作業が順調に進められています。

これは、昭和五十七年町制施行二十周年の折、広く永く町民に親しまれるように制作しました「岡垣音頭」に唄い込まれている、「赤黄紫四季の色彩」をテーマに、町の四季の姿を映像化するために、



収録編集されているものです。今後、地域の収録にあたりましては、関係各位、皆さんのご協力をお願いいたします。

### みんなの健康法

#### 不妊症の話(二)

問 不妊症の原因には、男性側が多いと聞いて驚いています。結婚して二年経っても赤ちゃんが出きないときは、まず男性から進んで精子の検査を受けることですね。

答 そうですね。精子の検査の外に、睾丸に小さい針を刺して組織の検査が必要です。この検査により精子減少症や無精子症は、精子の通る精管に通過障害があるためか、精子の形成が阻害されているかが分るのです。問 精管の通りが悪いときは、

手術で治るでしょうが、精子の数の少ないのを増やして、妊娠率を高めることはできないのですか。

答 はい、そういう目的のためにホルモン、ビタミン、核酸製剤等が研究されていますが、満足すべきものはなく、むしろ漢方薬の方がすぐれているようです。精子を作る基礎になる精上皮という細胞が細菌やウイルスの毒素、栄養障害ですっかり破壊されたのでこれを治す薬の効果は、あまり期待できません。

問 女性が健康で男性に不妊の原因があるとき、これを解決するには人工授精が必要ですね。

答 そうです。配偶者間人工授精と非配偶者間人工授精の二つがあります。前者について申しますと、

### 国民健康保険証(退職者医療)

切替はお済みですか?  
四月一日から新しい国民健康保険証になりました。まだ切替をしていない方は、至急手続きをしてください。  
また、退職者医療制度に該当している方で、申請をしていない方も手続きをしてください。  
詳しくは、福祉課国民健康保険係までお問い合わせください。

(一)夫婦の間で、どちらかに性器の異常、機能の異常があつて、正常の性交ができない場合 (二)精子が二千万以下、精液〇・三cc以下で精子の運動の悪い場合 (三)精子が子宮内に上昇するのが妨げられている場合、子宮口の粘液と精子が不適合で精子が粘液を突破して子宮内に上昇できないことがあります。これを「ビュナー」の試験または、性交後試験ともいいます。以上のときに夫婦間の人工授精を行います。

折尾田中産婦人科  
田中壮介

### 社会保険本人の重度障害者も障害者医療が適用されます!

健康保険法が、昭和五十九年十月一日から施行され、社会保険本人(被保険者・組合員等本人)に、医療費の一割負担が課せられました。このことにより岡垣町重度心身障害者医療費の支給に関する条例を一部改正し、重度障害者で社会保険の被保険者本人についても対象としました。該当される方は、障害者受給資格証明書を発行します。申請要領は次のとおりです。  
適用月日 昭和六十年四月一日  
申請場所 役場福祉課  
証明書発行に必要なもの  
印鑑・保険証・身障手帳等

証明書を交付された方は、医療機関で支払った医療費の一割(一部控除あり)を支給しますので、領収書等を添えて申請してください。詳しくは、役場福祉課までお問い合わせください。  
身体障害者巡回相談  
日時 四月二十四日(水)  
午前十時～午後二時三十分  
場所 芦屋中央公民館

### 固定資産税

「課税台帳」の縦覧  
四月一日～二十日  
縦覧期間 四月一日(月)～二十日(金)の業務時間中  
縦覧場所 役場税務課  
また、本年は評価替に伴い第一期の納期限は五月末日となります。

角揚げ五枚 だし二カップ  
しょうゆ大さじ二杯 砂糖大さじ二杯 酒大さじ二杯  
さやいんげん百。なす二個 揚油  
作り方  
①いわしは頭、内臓をとり牛開きして、中骨、小骨とり包丁で細かくたたき、すり鉢に入れ、卵、生姜汁、片栗粉を加えてよくすり混ぜる。  
②人参、ごぼうは5mm角のさいの目、チーズはおろす。  
③角揚げは一方に包丁を入れ袋にし油抜きする。  
④①にスキムミルク、チーズ、人参、ごぼう、ごまを加えてよく混ぜ、五等分し角揚げにつめ、よくじで口を止める。  
⑤鍋にだし、調味料を入れて煮立て④を並べおとしぶたをして煮る。  
⑥いんげんは、塩ゆでにして、⑤の煮汁でさっと煮る。なすは半分は削り、1cm間隔で切り目を入れ油で揚げる。  
※ごぼうの風味で、いわしの臭みが消えます。

(岡垣町食進会)

# 岡垣小史

## 村方騒動

村方騒動とは、江戸時代の村の

中の種々の対立、斗争をいう。江戸時代の村で、村方騒動が一度も起らなかった村は一つもないといつてよいほどいたる所であった。

大開検地・兵農分離という過程を経てつくられた江戸時代の村は、原則として農民だけでつくられた。しかし、農民にも身分・格式・階層の差があった。

江戸時代初期には、中世名主(注1)の流れをひく有力農民。それに従属する名子(注2)・下人の農民。それとわずかな耕地をもち自立したばかりの小農民。大別するとこの三つがあった。それで江戸時代初期の村では、有力農民が大きな勢力をもった。それに拍車をかけたのが、幕藩領主が農村をうまく支配するため、租税徴収を円滑にするため、有力農民を名主(庄屋)などの村役人にとりたてたためである。

しかし、こんな状況の中で自立と生活の安定を求める小農民、従属農民の血のにじむ努力で、江戸時代中期には本百姓(注3)を中核とした村がつくられていく。

江戸時代の村が前記のような性格をもっていたので、村方騒動の一つは家柄・身分についての対立

一つは年貢取立人である村役人に対する斗争として現われた。しかも、両者は別々ではなく大概一緒に斗われた。そしてこの村方騒動が幕藩領主支配に対する農民斗争へ高まっていく。

そして初期には多く自立小農民が有力農民・村役人の不正を追求することから村方騒動は起つたが、中期になると新興有力農民が一般農民とともに、旧村役人層の年貢諸役等についての不正を追求し、しばしば村役人を交代させた。ただ村方騒動は一村内の対立・斗争で、百姓一揆・世直し一揆とは違

うが、それらの基礎になつたことはたしかである。

注1 名主 みょうしゅ  
平安時代中期に現われ、中世ずっとあつた名田(占有者の名をつけた田)の所有者。  
十一世紀半ばから名田が世襲的な私有財産となり、荘園の大半が名田群で構成されると、名主が荘園の基本的構成員となつた。

畿内の名主は二〜三町の小規模名田を耕作する農民家族経営体であつたが、東国や九州の名主は、在庁官人・郡司・郷司層の有力土豪で、末墾地と山林原野を含む大規模な名田を、在家農民と家内労働力で経営していた。

中世では名主は地主とよばれ、村落結合の中核だつた。

注2 名子 なご  
中世では、荘園領主や有力名主

に隸属して、その領有地の一部を小作していた農民。  
名子は分与された耕地を利用して家族を養うとともに、領主・名主の直営地の農耕に従事する義務があつた。

脇名百姓・小百姓ともいう。

注3 本百姓 ほんびやくしやう  
近世農村で田畑・屋敷をもち、独立した農業経営をし、領主に直接年貢、夫役を負担する農民。高持百姓・一軒前・小前・平百姓ともいう。

近世村落の基本的構成員で、用水入会などの権利をもち、村政に参与する資格もあつた。

これに対し無高(田畑・屋敷地をもち、したがって石高をもたない)の農民を水呑といひ、また特定の本百姓にならなかつた隸属性をもつ農民を、所により名子・被官・譜代・門の者・家抱(けほう)間人(もうど)などとよんだ。

十七世紀後半は一町歩前後の耕地をもつ農民がふえたが、近世中期以降商品作物(衣料源としては綿・繭・桑・燈火源として菜種、そのほか茶・甘蔗・藍・煙草、都市近郊の蔬菜など)の発展等により、一方少数の富農・地主が現われ、他方多数の自小作層がでた。

しかし、本百姓は無高にならな

限り資格と義務があるので、これも村方騒動の因になつた。

長畑 武

# 人として——人権を考える——

差別は生きてゐる

一、わたしたちの願い

○健康で長生きしたい。

○安定した仕事についてせいいっぱい働いて、豊かな生活をしたい。

○能力に応じて希望する教育を受け、もっている能力を十分に發揮したい。

○愛しあつた者どうしが、周囲から祝福されて結婚し、しあわせな家庭をつくりたい。

○一人ひとりが誰からもみさげられないで、人間として胸をはって生きられる世の中であらう。

このような願いは、誰でも持っている。その願いがかなえられて誰一人みじめな思いをする者のない社会、それこそすばらしい社会です。

こうした願いを人間の権利として

こころした願いを人間の権利として

こころした願いを人間の権利として

こころした願いを人間の権利として

こころした願いを人間の権利として

こころした願いを人間の権利として

こころした願いを人間の権利として

こころした願いを人間の権利として

こころした願いを人間の権利として

こころした願いを人間の権利として

こころした願いを人間の権利として

こころした願いを人間の権利として

こころした願いを人間の権利として

こころした願いを人間の権利として

こころした願いを人間の権利として

こころした願いを人間の権利として

こころした願いを人間の権利として

こころした願いを人間の権利として

こころした願いを人間の権利として

こころした願いを人間の権利として

こころした願いを人間の権利として

こころした願いを人間の権利として

こころした願いを人間の権利として

こころした願いを人間の権利として

て確立するためには、ながい歴史の中で多くの人が血のにじむようなたゆみない努力を重ねてきました。

基本的人権とは、一人ひとりがかけがえないものとして尊重され、人間としてしあわせに生きるという権利であり、この権利はすべての国民が等しくもっているものです。ところが、わたしたちの身のまわりには、この願いが無視され、基本的人権が侵されている現実が数多くあります。

次回から、この現実についてテーマごとに提案して、いかにすればこのような差別がなくなるかを考えていただきたいと思います。

(つづく)

(「みんなが手を

つなぐために」より)

市区町村における商業の育成、流通機構の近代化などの施策を進めるうえで重要な基礎資料として多くの分野で利用されます。また、各商店が経営指針を作る際にも広く役立っています。

調査は、都道府県知事から任命された商業統計調査員が、商店を直接訪問し、調査票に記入していただいで回収するという方法で行います。

提出される調査票は、統計法により厳重に秘密が守られますので正確な申告にご協力ください。

調査の結果は、国や都道府県、

調査の結果は、国や都道府県、

調査の結果は、国や都道府県、

調査の結果は、国や都道府県、

調査の結果は、国や都道府県、

調査の結果は、国や都道府県、

調査の結果は、国や都道府県、

調査の結果は、国や都道府県、

調査の結果は、国や都道府県、

調査の結果は、国や都道府県、

調査の結果は、国や都道府県、

調査の結果は、国や都道府県、

調査の結果は、国や都道府県、

調査の結果は、国や都道府県、

調査の結果は、国や都道府県、

調査の結果は、国や都道府県、

調査の結果は、国や都道府県、

調査の結果は、国や都道府県、

調査の結果は、国や都道府県、

調査の結果は、国や都道府県、

調査の結果は、国や都道府県、

調査の結果は、国や都道府県、

調査の結果は、国や都道府県、

調査の結果は、国や都道府県、

春の交通安全県民運動

4月6日  
～4月15日

県道原～海老津線  
シートベルト着用  
モデル路線に指定!

岡垣町交通安全推進協議会では、県道原～海老津線をシートベルト着用のモデル路線に指定しましたので、ドライバーの皆さんのご協力をお願いします。

春の交通安全重点目標  
①シートベルト着用の徹底

運動期間中に中央公民館前で、街頭キャンペーンを計画

②新入学児童の交通事故防止  
各小学校及びPTAによる通学路の立番・交通安全指導員による主要道路(横断歩道・交差点)

区分 地区別	発生件数		死者数		傷者数	
	59年	前年比	59年	前年比	59年	前年比
中間	195	△15	1	1	257	△19
水巻	113	△47	2	0	148	△61
遠賀	88	8	0	△3	126	20
芦屋	58	△3	1	△2	67	△22
岡垣	115	△36	3	3	159	△56

の立番

③二輪車の交通事故防止

二輪車特にミニバイクの事故防止のために、ヘルメット着用と

あなたの土地は

ハウ・マ・ミゼっ

地価公示を活用しましょう

土地の売り買い

ちよつと待ってください

よく知らずに、高い値段で土地を買ってしまった!

あらかじめ土地の値段を知っていれば、このようなことは起こらなかったはずです。

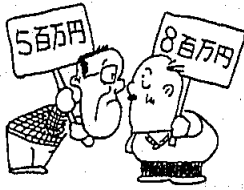
では、どのようにすれば土地の値段を知ることができるのでしょうか。土地の値段は、不動産屋さんや知人などから聞くことができるでしょうが、ちよつと待ってください

さい。売り手にも買い手にも片寄らない価格(正常価格)を知ることとは、もつと大切なことです。

ご存じですか

地価公示

この正常価格は、国土庁の土地鑑定委員会が毎年四月初めに発表する地価公示によって知ることができるのです。



シートベルト着用

昼間のライト点灯の呼びかけ・婦人会の交通安全教室の実施

昭和五十九年中の折尾署管内の交通事故の状況については、別表のとおり岡垣町は死亡事故がトツプでした。今年には交通事故死亡ゼロを目標に、ドライバーの皆さんはもちろん、子供からお年寄まで交通安全を心掛けましょう。

町営住宅が完成しました

完成しました

昭和五十九年度町営住宅建設事業は、総工費一億五百万円をかけて昭和六十年三月三十一日に十二戸完成しました。

これによって入居者を次の要領で募集します。申込書は、役場建設課にあります。

団地名 三吉団地  
募集住宅 一種住宅 一戸  
二種住宅 一戸

入居資格 ○町内に住宅または勤務場所がある人 ○既に同居または同居しようとする親族がある人

収入基準 ○申込日において、一種住宅は八万七千円を、越え十四万一千円以下、二種住宅は八万七千円以下の収入であること

(但し、ここでいう収入とは、過去一年間の収入を所得税法による所得控除後の金額から扶養家族一人につき二十九万円を差し引き、更に十二で除した額をいう)

受付 四月一日

抽選日 四月十六日

入居予定 四月二十一日

申込場所及び問い合わせは役場建設課まで。

寄付お礼


次の方から香典返しとして、ご寄付がありました。あつくお礼申し上げます。

- 社会福祉協議会へ ( ) は故人
- 岩永アキ子(薫) 百合ヶ丘、門司室一(ヤエ) 吉木、吉田蒙(祐子、めぐみ) 百合ヶ丘、成富弘明(ヤエ) 海老津、大利昌弘(フジノ) 東山田、柴田英明(吉田ツヤ子) 海老津、後藤正剛(殿糠塚、古川光典(カシ子) 上海老津、深田光枝(博) 上海老津、竹元繁(フデ千代) 南高陽、平峰力(榮吉) 三吉団地
- 老人クラブ寿会へ
- 岩永アキ子(薫) 百合ヶ丘、門司室一(ヤエ) 吉木、大利昌弘(フジノ) 東山田、後藤正剛(殿) 糠塚

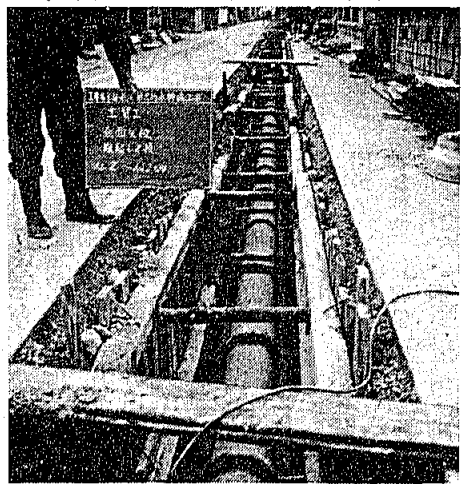
町住完成 入居募集!



# 昭和60年4月行事予定表

17	16	15	14	13	12	11	10	9	8	7	6	5	4	3	2	1	
水	火	月	日	土	金	木	水	火	月	日	土	金	木	水	火	月	
乳がん検診 13:30~14:00 中央公民館		定期検便 13:30~14:30 東部公民館	ソフトボール男子春季大会 ソフトボール女子春季大会 剣道学年別選手権大会		心配ごと相談 13:30~ 東部公民館	一般検診とレントゲン 10:00~11:00 高倉公民館 13:00~14:30 手野公民館		乳児検診 13:30~14:00 中央公民館 中学校入学式	小学校入学式	孔大寺山金山縦走路作り ソフトボール男子春季大会	町民武道館落成式		三種混合 13:30~14:00 中央公民館			幼児相模 13:30~14:00 中央公民館	
				30	29	28	27	26	25	24	23	22	21	20	19	18	
				火	月	日	土	金	木	水	火	月	日	土	金	木	
				万年山登山	天皇誕生日	軟式野球春季大会	少年相模大会	心配ごと相談 13:30~ 東部公民館	三種混合 13:30~14:00 中央公民館				ソフトボール男子春季大会 ソフトボール女子春季大会				

**下水道工事**  
いよいよスタート！  
快適な生活環境を目指して岡垣町の公共下水道事業が、本年三月二日県知事の認可を受け都市計画事業としてスタートしました。  
まず手始めとして、昭和五十九年度事業として、東高陽区、鍋田区内の町道に海老津第三汚水幹線の一部を地下約一・五メートルから二・一メートルに管径三十五センチのヒューム管を約百五十七メートル埋設しました。  
町では今後、高陽団地を中心に下水道工事を進めて行きますが、



みなさんの負担も増えますが、将来の年金をよりよいものにするためにも、ご理解とご協力をお願いします。  
**保険料を前納すると割引されます**  
四月から一年分の保険料を前納された場合と月々おさめられた場合との比較は別表のとおりです。

納付区分	月々納付の場合	前納した場合	割引額
定額保険料のみ	六、七四〇円×十月 八〇、八八〇円	七八、九三〇円	一、九五〇円
定額保険料 + 付加保険料	七、一四〇円×十月 八五、六八〇円	八三、六一〇円	二、〇七〇円

**人口のうごき**  
2月末…( )内は前月比  
27,710人 (-11人)  
男 13,248人 (+2人)  
女 14,462人 (-13人)  
8,153世帯 (+4)

**水道課からお知らせ**  
◎水道の蛇口に取り付ける浄水器の、使用方法を誤ると、水質の悪化や細菌繁殖の原因となりますので注意してください。  
① 取り付けた場合の注意  
取り付けた場合の注意  
② メーカーの取り扱い説明書のとおり、正しく使用する。  
③ カートリッジ(浄水器内の活性炭等)を、早目に取り替える。  
④ 外出や夜間など長時間停止後は、浄水器内に溜っている水量より多目の水を流して使ってください。  
◎家の増改築をするときに、メーターボックスが床の下や、玄関の中になってメーターの取替えや、検針に支障のある家庭があります。増改築をする際、町指定の水道工事店を通して水道課へ届けください。  
指定業者  
親和産業 二八二局四六五八  
永山水道 二八二局〇四三九  
川原水道 二八二局〇七六九  
伊藤水道 二八二局一八二三