



ふ

れ

あ

い

実りの秋

山の緑も紅くなるこの季節、町内の田園地帯でも黄金色の稲穂が色鮮やかに風に揺れています。今年は平年作を上回り、農家は、家族総出で稲刈りをしています。

この社会あなたに税金が生まれてくる

税を知る週間

11月11日
～11月17日

私たちの生活は、家庭の経済を中心に営まれています。

私たちが毎日安心して生活することができる社会であるためには、警察や消防、医療機関、学校などの整備が必要だし、道路や橋などの設備、ゴミや下水の処理なども円滑に行なわれなければなりません。

これらの仕事は、国や町が受け持っていますが、これにかかる費用はどこから自然に出てくるものでも、わいてくるものでもありません。だから費用は社会のみんなが公平に分担しなければならぬわけなのです。

これが税金です。税金はいわば社会共通の「会費」のようなものだということができます。

本年も「この社会、あなたの税が生きている」をテーマに「税を知る週間」が始まります。これは「税の主人公である納税者だけでなく、家庭の奥さんや子供たちにも、日常生活にいろいろな面がかかわりのある身近な税金について、理解してもらおうというのがねらいなのです。

町税について

住民税 個人の所得に応じて納める税金

電気税 電気の消費者が負担する税金

固定資産税 土地や家屋等を所有する人が納める税金

木材引取税 木材の引取者が納める税金

軽自動車税 バイク、軽自動車等を所有する人が納める税金

特別土地保有税 一定以上の土地の所有者や取得者が納める税金

たばこ消費税 たばこの喫煙者が負担する税金

国民健康保険税 国民健康保険に加入している世帯が納める税金

住民税とは

わたしたちが共通して納める主な税金は住民税と所得税です。

住民税と所得税は、ともに私たちの所得の中から直接負担します。住民税は、住民にとって身近な仕事に費用をそれぞれの負担能力に応じて分担し合うという性格の税金であるところから、所得税よりも納める範囲は広く、一方、税率は低く定められています。したがって、住民税を納める人の多くは、実際の一年間の税額合計では所得税より低くなります。

(例) 年収300万円 夫婦子供2人のモデル

区分	年間税額合計	内訳			
		月給からの徴収分		ボーナス・年末調整による徴収分	所得税
		月額	年間		
所得税	41,800	0	0	41,800	
住民税	35,860	2,980	35,860	-	

給与の収入額	給与の収入額			
	年 収	給料月額	1年間の月給	1年間のボーナス
3,000,000	176,471	2,117,647	882,353	

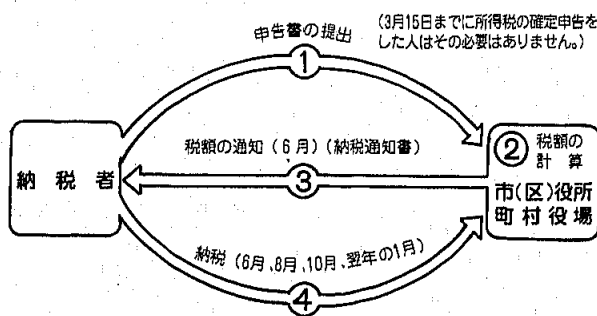
- ※1. ボーナスは月給の5ヵ月分としています。
- ※2. 所得税の「月給からの徴収分」は給与所得の源泉徴収税額表により一定の社会保険料控除があることを見込んで求めています。
- ※3. 住民税には均等割として1,500円を含めています。

納税方法

個人の住民税の納税方法には、普通徴収と特別徴収の二つがあり、そのいずれかによって納税することになります。

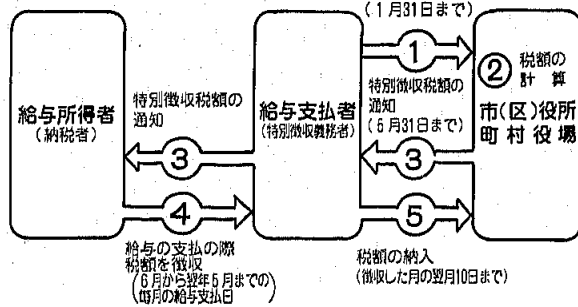
〔普通徴収〕

事業所得などの住民税は、納税通知書によって町から納税者に通知され、通常年四回の納期に分けて納税する方法をいいます。



の支払者が毎月の給与の支払の際にその人の給与から税金を天引して、これを翌月の十日までに納入していく方法をいいます。

給与支払報告書 (1月31日まで)

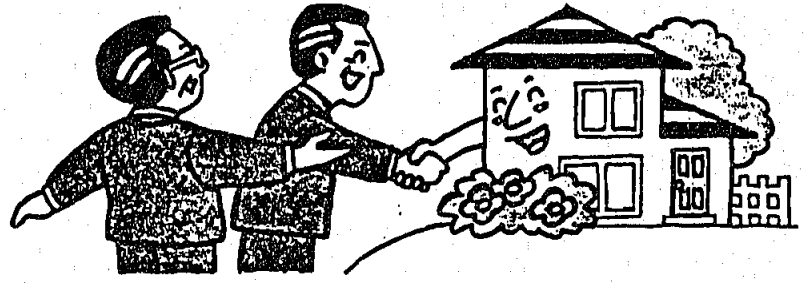


〔特別徴収〕

給与所得者の住民税は、特別徴収額通知書により、町から給与の支払者を通じて通知され、給与



ご質問にお答えします



問 わたくし達家族は、昨年三月に北九州から転入して来ましたが、岡垣町の方が住民税が高いように思われますが。

答 北九州在住時よりも税金が高いうことですが、住民税は、前年の所得に対して課税することになっていきますので、所得が前年を上回れば、その分高くなり、また、同じ税率を使っていますので、所得が同じであれば、住民税は同じです。ただし、税率によって計

算する所得割は同じでも、税金を負担する能力のある人が均等の額によって負担する均等割は、北九州市より低い税率となつていますので、全体(住民税)では、低いか同額で、高いということは、ありません。

問 わたくしの夫は、昨年十一月に死亡しましたが、昨年中に夫が得た所得に対しても住民税は課税されるのでしょうか。

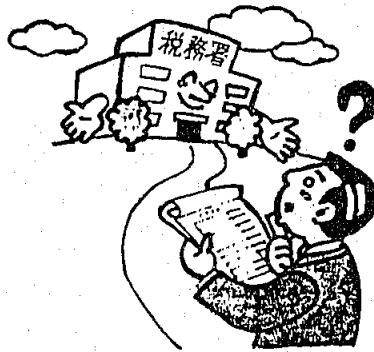
答 住民税は、毎年一月一日現在で住所のある人に対して、その住所地の市町村が課税することになっていきます。したがって、昨年中に死亡された方に対しては、本年度の住民税は課税されません。



問 わたくしは、退職した年に退職金から住民税を天引きされましたが、翌年にも納税通知書が送

られてきました。これはなぜでしょうか。

答 退職者が受けた退職所得に対する住民税は、退職手当が支払われる際に天引きされ、その支払者を通じて市町村に納入されますが、退職所得以外の所得に対する住民税は、その翌年に納めていただくことになっていきます。あなたの場合、退職された年の退職時までの給与などに対する住民税の納税通知書が送られてきたものと思われま



問 わたくしは、勤務のかたわら仕事関係の雑誌に原稿を書き、その所得が十五万円ほどあります。所得税の場合は二十万円以下であれば申告不要と聞いていますが、住民税の申告はする必要がありますか。

答 所得税においては、所得の発生した時点で源泉徴収を行っていることなどの理由から、給与所得以外の所得が二十万円以下の場

合には確定申告不要とされておりますが、住民税においては、このような源泉徴収制度はなく、他の所得と合算して税額が計算されることとなりますので、給与所得以外の所得がある場合には、所得の種類、多寡にかかわらず申告しなければなりません。

町税のゆくえ

岡垣町で一年間に納められた町税は、十二億七千八百万円、これは一人当りにしますと、四万六千九百九十四円になります。

一方、町が支出した額は、一人当り十六万九千二百六十五円となります。

その内訳は、住民登録、戸籍、選挙など事務全般の総務費として、四万六千四百九十一円。道路、橋の建設、河川の管理などの土木費として、一万三千五百三十五円。学校、幼稚園、公民館の建設、運営の教育費として一万九千七百五十一円。生活保護、老人・児童の福祉、国民健康保険などの民生費として一万三千七百九十三円。土地改良、農道整備、治山、水産業振興などの農林水産業費として二万五千八百二十円。予防接種、ごみ、し尿の処理などの衛生費として九千九百九十五円。その他、議会運営や消防、観光宣伝、地方債の償還に四万六千八百八十円。岡垣町では、住みよい町づくりのため効率よく使っています。

お済みになりましたか

退職者医療の手続

前月号でお知らせした退職者医療制度が、いよいよスタートしましたが、この制度は、会社等を退職し年金を受給している人で、国保に加入している七十歳未満の方を対象としています。該当者には、証明書を交付しています。

この制度は、本人申請となつていきますので該当すると思われる方は手続をしてください。特に、四月から九月まで、年金を受給された方に、未申請の方が多いようですので、もう一度、お確かめください。国民健康保険係

年賀はがき

十一月五日から発売
来年の年賀はがきは、十一月五日から発売します。

絵柄は、「紅梅」「鶴亀」「作州牛」などをとす。

年賀はがきは、十二月二十日までににお出しく下さい。





発 輦 祭

千八百年もの間行われてきた、「高倉様」で親しまれている、高倉神社の秋の大祭(おくんち)が、十月八日から十日まで開かれました。今年も、三日間晴天続きで、大勢の人でにぎわい、神社前の道路や駐車場は参拝者でいっぱいでした。この大祭は、野や海の幸の豊作を感謝し祝福するもので、奉納相撲、弓道、剣道大会や慰問神幸祭等が祭りを盛りあげました。

秋まつり 佳境へり 嵐

町のあつた



夜店の前で
「どれにしようかなー」



神輿の出発



遠賀病院での
病気平癒祈願

有害図書追放へ

研究・発表・討議

岡垣町青少年健全育成町民会議では、青少年の健全な成長を阻害する有害図書や、有害図書自動販売機撤去に関する研修会を十月十一日東部公民館で、開催されました。

当日は、百人近い人々の参加があり、具体的な運動報告の発表や映画がありました。



育児について

熱心に相談

十月三日東部公民館で、「巡回育児教室」が行なわれました。当日は、乳幼児を持つお母さんが多数参加され、体験発表や映画等を熱心に受講し、活発な意見交換が行なわれました。

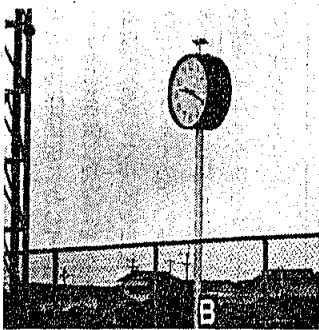


選手に大好評!

グラウンドに大時計

故柴田正彦前体協会長夫人、柴田房子さんより、町民グラウンドに、直径八十mの太陽電池式大時計の寄贈がありました。

野球やテニスを楽しむ者にとつて、大きくて見やすいこの時計は、大変好評です。



せんの質は

おなかのクリーナー

卵や肉、魚ではほとんどとることができないものに、せんの質があります。

せんの質は、消化がされにくく、体外へ排出されるので、栄養的に役に立たないものと考えられてきました。

ところが、成人型の糖尿病や、大腸ガンの研究が進むにつれ、野菜や果物のせんの質が、私たちの健康を維持するために大切な働きをしていることがわかりました。

せんの質はどんな野菜にも含まれ、バランスのとれた食事をしていれば、充分とることが出来ます。加熱しても、そこなわれることがなく、やわらかく食べやすくなります。せんの質は、消化されにくく、腸壁を刺激し、腸の働きを活発にするため、便秘を防ぐことができます。

また、せんの質には吸着作用があり、腸内の発ガン物質など有害物質を排出してくれるようです。

野菜や果物を、自然のかたちでとり、健康の保持に努めましょう。

○いり豆腐

材料(四人分)

豆腐一丁 人参百g ごぼ

スポーツ結果

○第九回岡垣町バドミントン

ジュニアシングルス大会

一位結果

- 中学生男子A級 三浦健典 B級 武内邦俊
- 中学生女子A級 坂本春美 B級 浜田美紀
- 小学生男子A級 瀧石忠博 B級 村田将司
- 小学生女子A級 野中亮子 B級 占部里美

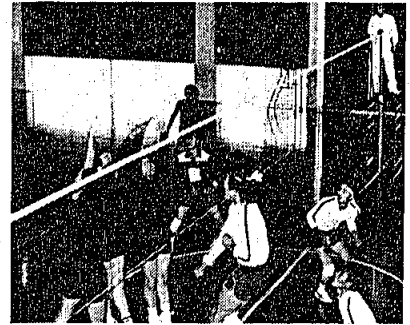
○岡垣町男子バレーボール

選手権大会

優勝 吉木バレーボール同好会

○第二回福岡県わんぱく相撲

県内参加十三チーム百九十五名
団体戦 北九州大会ベスト八位
県大会予選敗退



- 二位 岡垣町役場
- 三位 百合ヶ丘
- 四位 ウイングス

個人戦 県大会四年生ベスト八

- 位 吉木小大庭君 内浦小石田君 六年生三位

吉木小石川君

岡垣町体育協会会長に

神山美喜夫さん

去る、六月二十九日急逝された、体育協会会長柴田正彦さんの後任に、神山美喜夫さんが、理事会で選出されました。

「柴田前会長の遺志を継ぎ、体育協会の発展に、精一杯努力します」と決意を語られました。



体育協会新会長
神山美喜夫さん

観光だより

毎年十月中旬より、町内に四つある観光みかん園では、甘酸っぱい香りでいっぱいになります。休日ともなると、町内外から大勢の家族連れでみかん園は、終日にぎわいます。

みかん狩りについて詳しくは、役場経済課観光係まで(二八二局 二二一内線一〇四へお問い合わせ)してください。



狩銃事故に注意 狩猟シーズン開幕

十一月十五日から翌年の二月十五日まで、狩猟が解禁となり、猟銃による事故や事件が例年発生しています。狩猟解禁中は、特に次のことに注意して、事件、事故を起こさないようにしましょう。

狩猟前の注意

○日頃から、銃の点検を確実にし、射撃場で訓練をし、銃の取

- う百g 干しいたけ二枚
 - きくらげ一g ねぎ五十g
 - 卵一個(しょう油大さじ二杯 砂糖大さじ一杯 酒大さじ一杯) 油
- 作り方
- 豆腐をふきんでしぼり、ほぐす
 - 人参、ごぼうを3cmの細いせん切りにし、ゆでる。
 - 干しいたけ、きくらげを水にもどし、せん切りにする。

- 鍋に油を熱し、人参とごぼうを炒め、しいたけ、きくらげを加えて炒める。それに、ねぎの小口切り、豆腐を加えて、調味料を入れて中火でいりつける。最後に、卵のほぐしたものを回し入れて、混ぜながら火をとおす。
- (岡垣町食進会)

みんなの健康法

避妊の話 (六)

問一 ピル(経口避妊薬)は、今世紀の大きな医学的発見と言われていますが、薬の利き方はどうですか。

答 実は、それがよく分らないのです。それは、医学が進んだと言っても、排卵や月経の起こる道筋が分かっているからです。でも、排卵が抑制されることや、卵子が受精したら着床しやすい様に子宮内膜は、みず

みずしくなるのですが、反対に内膜が乾燥して着床しにくくなることと起こるらしいです。

問二 副作用については、どうでしょうか。

答 言論の自由な国アメリカでは、ピルの副作用を訴える論文をよく見ますが、世論を変えるに至っていません。その因果関係も、はっきりしないからです。

問三 一番注意を要する副作用は何でしょうか。

答 高血圧と血栓症でしょう。高血圧は、五年以上服薬すると、多く起こります。卵胞ホルモンと黄体ホルモンにはどちらも、水や

ナトリウムを貯留する作用があり、血管を収縮させる物質を作ったり、交感神経を刺激するためと言われています。服用を中止すれば、大抵は、元にもどり降圧利尿剤がよく利きます。

問四 血栓症とはどんな病気ですか。

答 血液は、血管内では凝固しないのですが、静脈壁で凝固したのが血栓症です。この凝固物が、心臓に流れて行くと心筋梗塞です。血栓症は、体内に爆弾をかかえている様なものです。

折尾田中産婦人科

田中壮介

岡垣小史

土地制度 (2)

三、太閤検地

税金をとらなければならぬ以上、土地を調査すること―検地は大昔からされていたが、一段と精密になったのは戦国時代に入ってから。それでもまだ方法はバラバラだった。それを徹底したのが太閤検地である。

豊臣秀吉が実施した検地は、天正元年(一五七三)近江国伊香郡で行ったのが最初だが、普通太閤検地というのは天正十年から慶長三年(一五八二―九八)までの検地をさす。

秀吉は山崎の合戦で明智光秀を滅ぼした直後、天正十年七月山城国で検地を行い、以後秀吉が死ぬまで続けられた。

だが、太閤検地にしても始めから完全なものではなかった。秀吉も他の大名と同じく、はじめは指出方式をとっている。指出とは、その領主から報告書を出させ实地調査にかえる検地方式である。しかし、後には征服することに奉行を派遣して、実際に検地を行った。そのため検地反対の一揆を引き起すこともあった。このうち天正十五年の肥後の国人一揆は大きく、鎮圧はしたが検地の施行は妥協的なものにならざるを得なかった。

た。佐々成政はその責任をとって切腹させられた。

こんなふうには、初めは指出検査

や、旧制の一反は三六〇歩で、大半・小の小割を用いたが、天正十二年近江検地から三〇歩を一畝、一反は三〇〇歩制にして検地を実施した。以後、全国を統一する過程でこの方式を進め、天正十八年には東北地方にまで及んだ。天正十八年奥州検地には、検地奉行浅野長政に秀吉は「山の奥、海は船」の続く所まで調査をし、反抗する者は一郷も二郷も悉くまで切れ」と命令している。

太閤検地の方法
この天正検地は別に「石直の検地」ともいわれ、従来の貫高や、刈高などを廃し、米の生産高を基準とする石高制をとった。従来不統一であった間竿を六尺三寸を一間とし、それまで三六〇歩が一反だったのを三百歩を一反とした。そして三十歩を一畝、十畝を一反、十反を一町とした。また諸村を京村に統一。そして検地奉行以下の役人によって、村の耕地一筆ごとに、小字、耕地の等級、面積、石盛(法定収護高)を調査し、年貢納入責任者(名請人)を確定し、これらを検地帳に記載した。

その影響
この太閤検地は画期的な意義をもっている。
第一に、一村ごとに検地をし検

地帳を作ったので、中世の「郷」や「荘」が廃され、近世の「村」がつくりだされた。

第二は、石盛がされたので、村・国・全国の生産力がつかまれた。(石高制が成立する)

第三は、中世以来一筆の耕地に何人も所有者がいたのが整理されて、現実の耕作者がその耕地の保有者として認められた。

しかしこのことは、反面名請人として検地帳に登録された農民が、年貢納入責任者としてその耕地に縛りつけられたことでもある。こうして農村にいた半ば武士的、半ば農民的な層は家臣化するか帰農して農民化するかの選択を迫られることになった。そして、領主と農民との直接的な支配、被支配関係が作り出された。

注1 検地
領主が農民のもっている耕地や屋敷を一筆ごとに測量し、その小字(所在地)・地積・等級・分米(生産高)・名請人(所持者)や村高・村境を確定すること。

その結果をまとめた帳簿を「検地帳」という。
注2 石直
村々の土地に統一した基準で、石高を査定すること。

長畑

最近あまり聞かれなくなった言葉に「しめし」と「しつけ」。こんなことでは親として子供に「しめし」がつかない。などと昔はよく使われました。親たるものはよく使われなくては、子供のしつけなどできない、という親の自分に対する厳しさが、この「しめし」という一言にこめられていました。

たしかに昔の親子関係は、はっきりとした上下関係でした。親の権威は大きく、子供がそれに従わない場合は「勘当」と称して、親子の縁を切るといったことも時代の流れで、それだけを取り上げて、上下がいいか水平がいいか、単純には比較できませんが、現代の民主主義の流れの中では、その方が自然な私たちであることは多くの人の認めるどころです。

ただ、ここで一つ気になるのは、現在も「しつけ」論議は相変わらず盛んなのに、「しめし」に関しては、ほとんど聞かれなくなったこと

「家庭教育を考える」⑦

「しめし」と「しつけ」

とです。

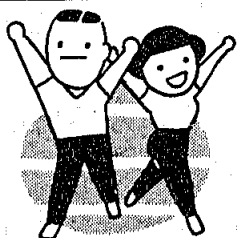
もともと「しつけ」と「しめし」は表裏一体の関係だったはずなのに、子供の「しつけ」の方法や技術論ばかりが横行して、親の「しめし」がいつのまにか忘れ去られてしまったようです。

親は権威者でなくなったから、「しめし」の必要がなくなったというわけでしょうか。しかし、形ばかりしつけても、身近にしめししてくれる模範がいなければ「仏作って魂入れず」です。

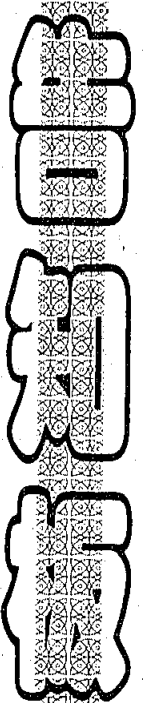
権威者としてではなく、人生の先輩として、やはり親の「しめし」の復活が望まれます。

「親と子のはなし」

―企画室編から抜粋―



全国青少年健全育成 強調月間



お知らせします

遠賀郡農業祭

第十九回遠賀郡農業祭が、主題に「未来のために残そうすばらしき地域農業」と銘うって、次のとおり開催されます。

月日 十一月十八日(日曜)

場所 芦屋町競艇場

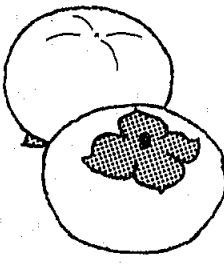
催し物 記念式典、農産物共進

会農産物即売、バザー、子供コーナー、カラオケ

大会、米の消費拡大、植木苗木展示即売など

皆さんどうぞ、ご来場ください。

詳しくは、役場経済課まで。



芦屋基地開庁記念日

日時 十一月十一日 午前八時

三〇分午後二時

場所 航空自衛隊芦屋基地

行事 ブルーインパルス飛行訓練・ラジコン展示・映画

上映ほか

詳しくは、芦屋基地渉外室 二二三局〇九八一内線二五四まで

福岡県社会通信教育

受講者研究会開催

文部省認定社会通信教育の受講者及び、受講希望者を対象に、通信教育の学習効果向上を図るために、受講者研究会が、開かれます。

日時 十一月十八日 午前九時

三〇分午後四時

場所 粕屋郡篠栗町大字金出三

三五〇ノ二

社会教育総合センター

課程 速記・保育・書道・編物

レタリング等

詳しくは、岡垣町役場社会教育課 二八二局二二二一内線三〇五

三〇六まで

犬の散歩で注意ください

最近、飼い犬を散歩に連れていって、散歩中に排便をさせて、そのまま放置していく方が多いようです。

近所の方に、迷惑をかけています。散歩に連れていく時は、ビニール袋などを持っていき、排便をしたら、後かたづけをしましょう。

ご利用ください

サラ金相談センター

福岡県弁護士会では、近年とみに悪化したサラ金問題の状況の中で、昨年度、サラ金問題対策委員

会を設置するとともに、サラ金被害について実効的な相談、救済活動を実践することを目的に、「サラ金相談センター」を開設しました。

場所 北九州市小倉北区金田一

一四二 小倉弁護士会館内

〇九三(五六一)〇三六〇

相談日 毎週土曜日、午前十時

から午後零時半まで

相談料 一時間以内の相談で、

五千円

予約制 来所による事前予約が必要

事件依頼 相談者の依頼に応じ

弁護士的事件受任による解決の途あり

一日少年相談室

子育てには、いろいろな悩みが

つきものです。子供のしつけ方や、

育て方、家出、怠学、盗みや性的

非行に関する相談なら、何でも

お受けします。

岡垣町青少年健全育成町民会議

では、一日少年相談室を左記のと

おり開催します。相談についての、

秘密を守ります。また、電話での

相談も行ないます。

日時 十一月二十五日

午前十時午後三時

場所 岡垣町中央公民館

相談員 元八幡西少年相談室相

談員 東筑紫短期大学講

師 三上知恵子先生

電話相談 十一月二十五日午前

十時午後二時 二二八

二局五二四二・五三四二

国民年金相談所

十一月の国民年金制度推進月間の行事として「国民年金相談所」を開設します。

国民年金のことで判らないこと

や、お尋ねになりたいことは、こ

の機会にご利用ください。

お気軽に、ご利用ください。

日時 十一月九日 午前九時三

〇分午後三時三〇分

場所 東部公民館

詳しくは、役場福祉課国民年金

係 二八二局二二二一内線二二

二二三まで

募集します

代替講師

小・中学校において出産などに

より代替者を採用するため左記の

要領で講師を募集します。

資格 年齢性別不問 小・中学

教員免許状所有者

詳しくは、岡垣町教育委員会ま

たは県教育庁北九州教育事務所学

校教育課 〇九四九二一五二

〇〇まで

「あとで」より

「いま」が大切

火の始末

昭和五十九年度秋季

全国火災予防運動

十一月六日〜十二月二日

オープン予定で建設中の、精神薄弱者通所授産施設「みどり園」の入園生を募集しています。

目的 自活に必要な生活指導を

行い、職業を紹介します。

対象 十五歳以上の精神薄弱者

で通園のできる人。

受付 十一月三〇日までに、福

祉事務所又は、役場福祉

課へ。

3B体操へのおさそい

3B体操の会員を募集していま

す。希望の方は、直接会場へお

下さい。

〇毎週金曜日、中央公民館

19時30〜21時30分

〇年齢制限なし、会費月千円

〇問い合わせ先

吉木 広渡 ケイ子

二八二四二一六

女性事務員

職種 一般事務員

資格 四十歳位までの女性

勤務時間 午前八時〜午後五時

面接をしますので、事前に電話

連絡をお願いします。

詳しくは、芦屋更生企業 二二八

二局〇五五五まで



精神薄弱者通所授産施設

芦屋町緑ヶ丘に、来年四月一日

昭和59年度11月行事予定表

Table with 16 columns (days of the month) and 2 rows of events. Includes events like '文化の日', '遠賀郡農業祭', '乳がん検診', etc.

インフルエンザ 予防接種

五十九年度のインフルエンザ予防接種を次のとおり行います。
期間 十一月一日～十二月十五日
場所 町内の各医院(有山、占部、加藤、木村、近藤、柴山、高橋、堤、原田)

国民金融公庫 からご案内

年末融資(普通貸付)
融資金額 二千百万円以内
期間 運転資金五年以内
利率 年七・九%



こんなときは... 婦人相談員へ

離婚、男女関係、病氣、生活苦等で困っている。
家出したが、行くあてがない。
親子、家族、親戚、知人間での婦人としての悩みごと。

寄付お礼

次の方から香典返しとして、ご寄付がありました。あつくお礼申し上げます。
社会福祉協議会へ () は故人
高橋賢次(シエ) 山田、有吉明 治(ミドリ) 山田時、浜中茂足 (桂子) 芦屋町、種村泰子(安次) 南山田、近藤謙治(シズ子) 南山田、大西正由(ミツ) 百合ヶ丘

人口のうごき

9月末... ()内は前月比
27,689人 (+35人)
男 13,238人 (+13人)
女 14,451人 (+22人)
8,126世帯 (+11)