



ふ  
れ  
あ  
い

キャンプ指導者講習会には、五十人が参加しました。子供たちがキャンプ村を利用するには、講習会を受けた人がいなければなりません。朝から講習と実技とが四時間近く行われ、みなさん真剣に取り組んでいました。

# 少年非行

## 岡垣町 刑法犯少年100人 補導者186人

少年非行の問題を深刻な問題と受けとめ、家庭におけるしつけ、教育、健全育成活動などが行われているにもかかわらず、子供たちの非行件数は増加し、低年齢化が大きな社会問題となつています。

岡垣町で五十八年中の刑法犯少年は百人、飲酒や喫煙などでの補導者は百八十八人と、どちらも郡内でワースト・ワンになっています。

非行防止の特効策が見い出せない今日、なぜ子供たちが非行に走るのかその原因と問題点を追求し、家庭や学校、地域住民との連帯によって解決を図っていく必要があるのです。

### 一 窃盗は

### 単純な動機から一

刑法犯少年とは、刑法に触れる行為をした犯罪少年（罪を犯した十四歳以上二十歳未満の少年）及び触法少年（十四歳未満の少年）を言います。

五十八年中の遠賀郡内の刑法犯少年は二百二十三人で、岡垣町で

### 58年刑法犯少年の

住居・学職別状況 (単位：人)

地区別	学職別				
	総数	小学生	中学生	高校生	その他
岡垣町	100 (37)	5 (2)	51 (18)	32 (16)	12 (1)
水巻町	78 (11)	5 (3)	59 (8)	9	5
芦屋町	23 (5)	4	9 (3)	6 (2)	4
遠賀町	32 (7)	3	23 (7)	5	1
合計	233 (60)	17 (5)	142 (36)	52 (18)	22 (1)

( )内は女子で内数

は四三%に当たる百人になっています。その大半が万引き、オートバイ盗、自動車盗、車上ねらい、空巣ねらいなどの窃盗です。

万引きの動機は、「欲しくて」「金を払うのがバカらしい」「好奇心」「友人もしているから」、などと単純なものがほとんどですが、本格的な非行へ発展する危険性があります。また、オートバイや自動車盗は、重大な事故につながります。

### 一 補導者の大半は

### 喫煙

非行化のきざしとも言わなければならない。良行為で補導された子供たちは、遠賀郡内で六百七十六人。そのうち岡垣町では百八十六人(二七%)と、昨年に比べかなり減っているもの。郡内ではワースト・ワンという結果になりました。行為別では、依然として喫煙が多くなっています。

58年不良行為少年地区別補導状況 (単位：人)

地区別	行為別								計	昨年同期
	飲酒	喫煙	夜遊び	家出	不良交友	怠学	不健全娯楽	その他		
岡垣町	3	102	55	0	7	2	3	14	186	249
水巻町	9	87	42	3	6	9	0	13	169	390
芦屋町	1	104	41	1	0	1	1	13	162	310
遠賀町	2	88	27	1	2	17	18	4	159	133
計	15	381	165	5	15	29	22	44	676	1,082

非行は、まず早期発見が大切で、髪型、服装などがハデになり、金使いが荒くなる。帰宅時間が一定せず、外出、外泊が多くなる。学校や職場を無断で休ける。親の知らない衣類や品物を持っている。こんなときは悪注意です。

日ごろから子供との対話を持ち、子供の生活態度や交友関係を知っておきましょう。子供が非行に走らない明るい家庭が一番ですが、もし子供の非行を知ったときは放置せずに、その原因や動機を子供といっしょになって考えてください。また、家庭だけでなく、地域のすべての人が「隣の子もうちの子」という気持ちを持ち、子供の非行防止に努めましょう。

待ちに待った夏休みは、もう目の前。子供たちが非行に走らないよう、家庭生活を五つのポイントに分けて見ました。

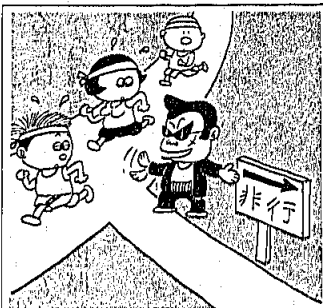
**時間**：休みに入った安心感から朝寝、夜ふかしなどになりがち。時間を決めて約束を守らせる。

**お金**：子供は外へ遊びに行く機会が増えるので、計画的なお金の使い方を身につけさせる。

**計画性**：子供が時間や物事の計画性を養う絶好の機会。学習や趣味、研究など前もって夏休み中の計画表を作らせ、それをキチンと実行させる。

**友達つきあい**：子供には、悪いことを許し合ったり、夜遊び、外泊などの行動を共にすることが本当の友達つきあいではないことを教える。

**健康**：日ごろから健康の大切さを話して聞かせ、スポーツなどに興味を持たせる。



少年非行は深刻な問題か

	該当者数(人)	深刻な問題だ		深刻な問題ではない			わからない	計	
		非常に深刻	ある程度深刻	深刻ではない	あまり深刻ではない	全く深刻ではない			
総数	3,986	87%	54%	33%	9%	8%	1%	4%	100%
[性] 男	1,759	85	51	34	11	11	0	4	100
[性] 女	2,227	89	57	32	7	6	1	4	100
[年齢] 20歳	548	87	50	37	11	10	1	2	100
[年齢] 30歳	1,085	92	57	35	6	6	0	2	100
[年齢] 40歳	992	90	57	33	8	8	0	2	100
[年齢] 50歳	692	87	56	31	8	8	0	5	100
[年齢] 60歳以上	669	79	50	29	10	9	1	11	100
子供あり	3,335	88	56	32	8	7	1	4	100
(20歳未満の子供あり)	2,162	92	58	34	7	7	0	1	100
子供なし	1,173	82	53	29	10	9	1	8	100
子供なし	651	83	47	36	13	12	1	4	100



昭和五十八年に行われた「少年非行問題に関する世論調査」の結果が、総理府から発表されました。

あなたはどうか受けてあげて  
いますか?  
非行問題

調査結果のなかから、少年非行問題に対する関心について年齢別に見ると、三十歳代(八七%)と四十歳代(八九%)が特に関心をもち、子供の有無別では子供のいない人(七〇%)よりある人(八四%)の高い関心を示しています。少年非行問題を深刻な問題と思っているかどうかについては、五四%の人が「非常に深刻」と考え、これに「ある程度」とする人の三

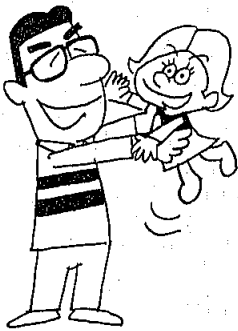
三%を合わせると九割ちかくの人が「深刻な問題」と受けとめています。では、どんな点で深刻な問題だと思っているのでしょうか。約五割の人が「低年齢化の非行増加」(五四%)、「校内暴力の増加」(四七%)をあげていて、以下「家庭内暴力の増加」(三四%)、「件数の増加」(三三%)、「シンナーや覚せい剤を乱用する少年の増加」(三一%)、「凶器を使用するよ

うな非行の増加」(二九%)などの順になっています。(複数回答)少年非行が「深刻な問題だ」と答えた人とその理由を聞くと、「少年自身にとって不幸なことだから」と答えた人が四一%と最も多く、「家族や周囲の人々にとって不幸なことだから」(二九%)、「社会にとって不幸なことだから(将来の社会を担うから)」(二七%)となっています。

しつけに対し

七割が「甘い」

家庭での子供のしつけに対する見方としては、七割の人が「甘い方」としており、一方「厳しい方」



とする人はわずか五%にすぎません。

家庭では子供をどのようにしつけたいかとの質問に対しては、「子供の気持ちを理解した上でも、信じることに従って厳しくする」と答えた人が六九%、「何事によらず厳しくする」九%、「厳しく言わず見守る」一六%となり、「厳しくした方がよいと考えている人が圧倒的に多くいます。

さらに、もしも自分の子供が非行化したり、非行化しそうになったらどうするかという結果を見てみると、「家族だけで処理する」をあげた人が五五%で最も多く、「学校(教師)に相談する」をあげた人も四八%と五割ちかくにな

少年非行の原因

	該当者数	少年自身	家庭	学校	社会環境・社会風潮	その他	わからない	計	
									少年自身
総数	3,986	25%	46%	2%	17%	0%	8%	2%	100%
[性] 男	1,759	23	45	2	20	1	8	1	100
[性] 女	2,227	26	48	2	14	0	8	2	100
20歳	548	29	41	2	20	0	8	0	100
30歳	1,085	29	47	2	14	0	7	1	100
40歳	992	26	47	2	16	0	8	1	100
50歳	692	22	48	2	17	1	9	1	100
60歳以上	669	17	46	2	18	1	11	5	100
子供あり	3,335	24	47	2	16	1	8	2	100
(20歳未満の子供あり)	2,162	26	48	2	16	0	7	1	100
子供なし	1,173	20	47	2	17	1	10	3	100
子供なし	651	29	41	2	18	0	8	2	100

ついでです。以下「公的な機関や施設に相談に行く」一八%、「親せきの人に相談する」二二%となっています。(複数回答)

「家族だけで処理する」をあげたのは母親(五〇%)より父親(六三%)に多く、「学校(教師)に相談する」は、逆に父親(四五%)より母親(五〇%)の方が多くなっています。

少年非行を防止するために特に有効だと思える方策としては、「家庭でのしつけや教育を充実する」が七四%とトップを占め、次いで「学校での道徳教育や生徒指導を充実する」三七%、「家庭、学校、関係機関などの連携を強化する」三三%と続きます。(複数回答)

町のわたい

青空市場が開かれる  
主婦らで大にぎわい



六月十日(日)、内浦で「青空市場」が開かれました。

県道北九州―芦屋―福岡線沿いは、イチゴやミカンなどの季節のくだものが露店で直売される、フルーツ街道として車で通る人たちに親しまれています。

市場に出荷するほどでもなく、自家用ではちよっと多すぎる農産物も県道沿いで販売してみても、青空市場実行組合(花田通組合長)が発足しました。

安い、新鮮ということがあって、時間前から主婦らで大にぎわい。台の上に無造作に山積みされた野菜や魚は三十分もしないうちに品切れがでてきましたが、そこは産地直売。ちよっと家に帰って持つてくるといった、のどかなものでした。

買い手の主婦はベテラン、売り手の農家の人たちは素人と、ちよ



「さよ、甘くておいしい」

つとした珍事となりました。「もつと負けてよ」「おまけだ持つてけ」と、和気あいあいの買物風景があちらこちらで見られました。

青空市場の成功で、「こんなに喜んでもらえるなら、毎週一回の市場を続けていきたい」と組合員のみなさんも意欲満々でした。

われら  
消防団員

(各分団で活躍している消防団員のみなさんを紹介します)

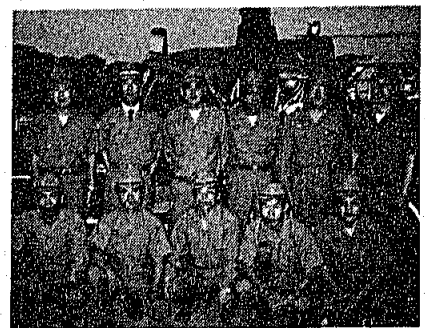
第四分団

第四分団は、東黒山、糠塚、山田、東山田、緑ヶ丘、西山田の一部、旭ヶ丘の一部を管轄地とし、火災が発生すれば通報とサイレンの行方を聞き定め、いち早く現場へ駆けつけます。

毎月の点検は、午後六時から始まり午後九時を過ぎることもしばしばですが、地域のためにとみんながんばっています。

こうした点検や消火訓練を行うと同時に、消防団では県民火災共済の推進を行っていますので、みなさんのご協力をお願いします。

団員紹介 (敬称略)



点検日の出動団員

〔分団長〕 野田健治

〔部長〕 中西隆義 肥後良隆

〔班長〕 永野光義 小野信義

石田修二

〔団員〕 小野郁男 入江東樹

広渡孝雄 小野覚 河野啓司

大坪栄一 田中常己 入江政

信 旗生清 松丸和美 二村

繁敏 松丸祐治 旗生公典

岩崎正広

献血にご協力を

7月は「愛の血液助け合い運動」月間です。

献血した人には血液に含まれるタンパク質、コレステロールなど、6つの検査結果を教えてください。

〔献血日時〕 7月7日(土) 10時～12時、13時～15時30分

〔会場〕 海老津小学校



貧血予防に  
動物性タンパク質

貧血は血液の総量が少ないのではなく、血液中の赤血球の数や血色素(ヘモグロビン)の量が少ないことをいいます。

女性の貧血の八〇％は鉄欠乏性貧血(栄養性貧血)といわれていますが、鉄分そのものが不足するというよりは、一食ごとに一緒に食べる食品の組合わせが悪いために、鉄分の吸収率を下けている結果の現れです。

鉄分の吸収をよくするためには、動物性タンパク質、ビタミンCなどと一緒に摂ることが有効とされています。

動物性たん白質の供給源としては、牛乳、乳製品、魚、肉、卵などがあげられます。

これらを毎食上手に配分して、必ず野菜や果物も合わせてバランスよく摂るようにしましょう。

エッグノック  
材料(四人分)  
卵三個 牛乳六百cc 砂糖  
大きじ三杯 パニラエッセンス少量 ウィスキー小さじ一杯(好みで)

作り方  
(1)卵を泡立て器で少し泡立て、砂糖、牛乳を加えて



# スポーツ結果



小学校区対抗相撲大会

〔団体戦〕 優勝吉木Aチーム

2位糠塚 3位旭中

〔個人戦〕 一年生―優勝許斐康

仁(吉木) 2位阿形将英(旭

中) 3位入江啓士(糠塚)

二年生―優勝中山裕介(吉木)

2位石松和美(糠塚) 3位新

井政俊(吉木) 三年生―江口

隆志(旭中)

3位浜中大介(三吉)

四年生―優勝大庭孝夫(三吉)

2位早川篤士(吉木) 3位平

塚直樹(旭中) 五年生―優勝

篠原由旬(吉木) 2位西山幸

雄(旭中) 3位川村明生(旭

中) 六年生―優勝石川彰一

(吉木) 2位太田正人(吉木)

3位平峰哲治(三吉団地)



## みんなの健康法

### 避妊の話 (二)

問一 前回のコンドーム法に続いて第二の避妊法は何でしょうか。

答 学問的には、子宮内避妊装置というものがあります。これには色々な材質で色々な型式のものが作られています。今一番多く使われているものが輪状のもので、俗に「リング」という名で呼ばれています。

問二 避妊リングは多種多様であることは分りましたが、いずれにせよ避妊のためには種の異なる異物を入れることには間違い

ありませんね。

答 全くそうです。歴史的には紀元前にアラビア、トルコではラクダの子宮に小石を入れたことから始まり、十九世紀に入り子宮位置異常や月経困難症を治療するため金属の器具が使用されました。日本でも様々なものが試作されましたが、実用に至りませんでした。ところが、戦後ナイロンやポリエチレン等の素晴らしい化学材料が発明され、これらで作られたリングは人体に刺激作用のないことが分り、厚生省も昭和四十九年には無害にして確実な避妊法として製造の許可を与えたのです。

問三 リングによる避妊の原理を教えてください。

答 その点については、千に近

い研究がありますが、充分説き明かされていません。ただ分っていることは、卵と精子の受精を妨げるのではなく受精卵が子宮内膜に着床することを阻止することだけです。リングという異物を子宮に入れることにより子宮や卵管の運動が高まることあるいは内膜に炎症を起しているという考え、さらに子宮内液の変質等が上げられています。次

生体反応の表れと思います。次回に述べる避妊薬よりも個人差が強く、リングに合う、合わないと言われるのもこのためです。

折尾田中産婦人科

田中 壮介

## 告知版

商品に対する苦情は消費生活相談員へ

消費生活の実態を正しくつかむと共に、みなさんの苦情や買物相談ができるようにと、相談員が設置されています。商品に対する苦情、トラブル、不当表示など、気軽にご相談ください。

五十九年度相談員 (敬称略) 貝嶋恭子(野間) ☎282局230)

種村泰子(南山田) ☎282局1082)

一般女子バレーボール大会 優勝東クラブ 2位武蔵クラブ

木の枝や雑草などのゴミを出す場合は

木の枝や草などをゴミと一緒に出す場合は、必ず次のことを守ってください。

※可燃ゴミ収集日に出す。(ほかの日には絶対に出さないください。収集しないことがあります)

※雑草などは乾燥させてからゴミ袋に入れる。

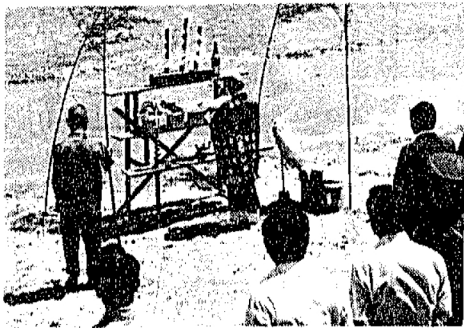
※枝は五十五センチ程度に切り、しっかりとくくる。

## 観光だより

六月三十日、本格的な夏を迎えるにあたり、海開きが波津海水浴場で行われました。

海の浸食が激しく、砂浜がなくなるのが心配されていますが、最近はずいぶん戻っています。

今年には休憩所が新築され、美しい海を求めて北九州方面などから家族づれや若者でにぎわうことでしょう。



# 岡垣小史

## まぐさば

現在は田畑の耕耘、米麦の運搬山林の材木伐り出し等も機械化されて、農家で農耕用に牛馬を飼育している所は零に近いほどなくなつた。ところが昭和二十年代までは今ほど機械化が進んでおらず、農業をするにはどうしても牛馬の労働力が必要で、農家には戸毎に一、二頭は飼っていた。

牛馬の飼料には野草を刈つてきて与える。今は雑草といつてどこでも厄介視される草も、農家にとつては最近まで重要な飼料源だつた。だから農家はどこも草確保に一苦労だつた。他家の草を切ることは出来ず、自分の家の田ん圃の畔の草を切る。平地では畔が狭いので何枚分も切る。夏はむせ返るように暑いので、朝日が上がらないうち、また草の露が落ちないうちに草を切る。それを縄でたばねて二把つくり、竹や木で作った棒

——おうこうにさして(一荷)肩にかついで持ち帰る。重さは五、六十kgにもなる。一回に一把くらい要るので一日分にはもう一荷切つてこなければならぬ。それがすんで朝御飯になる。草がないのが一番苦労。

冬期は野草が枯れてなくなるので、稲藁を藁切で二、三割に切り

はみ桶(だおけ)に入れ、米糠があれば入れ熱湯で混ぜてやったり、大麦・小麦を煮てやったり、米をといた白く濁つた水(だの水)を飲ませ栄養補給をした。

内浦には今でも垂水峠の所に「丸山」という共有の秣場がある。今は使用していないが、使っている時は農家は一戸一人出て三月に黒切りと山焼きをしていた。私の祖父は牛に大鞍をつけて山に草切りに行つていたようである。私も百姓をしていた頃、内浦から湯川まで牛車で草切に行つたことがある。

秣場 (まぐさば) 秣山・刈敷山、草刈場、肥草山などの呼び名がある。秣が田畑の肥料や牛馬の飼料に利用されたのは古い。奈良平安時代には苗草とよばれ、草木灰とともに主要な肥料の一つでもあつた。

二毛作(にもうさく) 同じ耕地に連つた作物を一年間に二回作ること。日本の代表的な二毛作は、水田で夏期稲作をし冬期に麦類や菜種、レンゲなどの畑作物をつくること。しかしこれが出来たためには水田を「かわき田」にすることで、年中湿田では不可能である。歴史的には鎌倉末期に始まり、水利施設の発達とともに普及し、特に江戸時代になると、畑作商品作物の発達で二毛作は大いに推進された。

のちに二毛作が進み、また従来牛馬の飼育は放牧だつたのが、鎌

倉、室町時代から厩飼に変り、秣場の重要性は更に増した。それで制度的には江戸時代になり一村または数村が共同して利用する秣場がおかれた。その多くは入会地(注1)で、村内の百姓はそれを利用する権利はもつが、必ずしも平等ではなく、秣場をめぐつて本百姓と小前百姓との事議も再々あつた。また秣場が制度的に確立してからは野手米、秣場役などの税金がかけられた。が近世後期になつて商品流通も盛んになり、魚肥、油粕、人糞尿などの金肥が入手しやすくなつたため、肥料源としての秣場の利用は次第にうすれていった。

このことは湯川山の山城説、牧場説に大きな関連がある。  
注1 入会(いりあい) 一定の林野に単独の、または複数の地域集団が慣習的に、排他的に、共同で入り込んで草柴、屋根葺の藁、薪炭材料、用材、食料の木の実などをとることで、その地域が入会地。入会が慣行化すると、近世では山主の都合でその入会を解除することは殆んど不可能だつた。

本百姓 近世農村で屋敷をもち、独立した農業経営を営み、領主に直接年貢、夫役を負担する農民  
小前百姓 普通の農民

長畑

## 「家庭教育を考える」③

### 夫婦円満が子育ての基本

夫婦円満が子育ての基本であることは昔も今も変わりません。「子供の目の前で夫婦げんかをするな」ということは、たいていの育児書に入っています。たしかに幼い子供にとっては、両親がすべてですから、その二人のけんかは、それを理解することができない幼児の心を深く傷つけずにはおきません。ですから、ちよつとこつけないようですが、子供が生まれたら、「子供への影響を考えて、お互いになるべくけんかをしないようにしよう」と約束をかわしておくのも一つの方法です。それでけんかがなくなるわけではないでしょうが、ある程度自制する効果はあるようです。

さて、子供が大きくなって世の中のことがわかってくると、夫婦げんか事情もちよつと変わってきます。中学生ぐらいになると、格別激しいものでないかぎり、ささいな夫婦げんかなら、それほど気にしなくなるようです。「またや



つて、しょうがないなア」ぐらいの感じだといふのです。彼等が一緒にいやがるのは、けんかそのものじゃなくて、両親がお互いに言いたいことを押し殺して、ならみ合っているような緊張した雰囲気だといふのです。要するに子供は「冷たい戦争」が一番いやなのです。

子供の成長に合わせて夫婦げんかのスタイルを変えらるというわけにもいきませんが、ともあれ「両親をいい夫婦だ」と思っている子供は、決して非行化しないと言われていることを親たるものは肝に銘じておくべきでしょう。

——「親と子のはなし」  
企画室編から抜粋

7月は「青少年を非行からまもる全国強調月間」です。夏は非行季過の芽生えが始まるので、親子で夏休み過ごし方について考えてみてください。

### 児童手当と特例給付

## お済みですか、現況届

児童手当は、家庭生活の安定と子供たちの健全育成を目的として、国、地方公共団体、事業主の三者が費用を分担し合うものです。

### 受給資格

児童手当は、日本国内に住所のある人が次の要件にあてはまるときに支給されます。  
○十八歳未満の子供を三人以上養育し、そのうち一人以上が中学を卒業するまで



○養育者の前年の収入が一定の額に満たないこと

### 支給額

児童手当の額は、十八歳未満の児童のうち出生順に教えて三人目以降の児童一人につき、月額五千円です。

ただし、町民税の所得割の額がない場合は、月額七千円が支給されます。

### 認定請求

児童手当をはじめて受けようとするときや、すでに支給されている人が他の市区町村に住所を変わった場合には、すぐに児童手当認定請求書を提出しなければなりません。その際、その年の一月一日現在の住所地の市区町村長が証明し

### 昭和59年度所得制限 限度額表

	所得額	
	親族等 親及び 養育者 の人数	(万円)
児童手当	0 (人)	125.8
	1	155.8
	2	185.8
	3	215.8
	4	245.8
	5	275.8
特例給付	0	269
	1	299
	2	329
	3	359
	4	389
	5	419

例えば、年間給与収入額が363.5万円の場合、児童手当の所得額は245.8万円になります。

### 特別給付

所得制限で児童手当が支給されない被用者(厚生年金に加入している人など)については、その人の前年の収入が一定額に満たないときは特別給付が支給されます。支給額は、第三子以降の児童一人につき五千円です。

この場合、年金加入証明書等のその人が被用者であることを明らかにする書類が必要です。

なお、特別給付の制度は、昭和六十年五月いっぱいまで無くなりません。

児童手当や特別給付について詳しくは、役場福祉課福祉係(☎282局1211)へお問い合わせください。

児童手当又は特別給付を受けている方は、六月中旬に「現況届」を役場福祉課に提出するようになっていますが、まだ出されていない方がいます。現況届は、手当が受けられるかどうかを確認する大切な手続きで、この届出を提出しないと引き続いて受給資格があつても、六月以後の支払いを受けることができなくなります。早急に提出してください。

### 7月は同和問題啓発強調月間

同和問題の早急な解決は、行政の課題であると共に国民的課題です。同和問題啓発強調月間は、国民が同和問題の解決を自らの課題としてとらえ、差別を許さない意識を固めるために設けられています。期間中、各種の啓発行事が実施されます。

#### 主な行事

- 街頭啓発 7月2日(月)
- 同和問題講演会 7月26日(木)  
会場一飯塚市文化センター  
その他、商業新聞紙等への啓發文掲載、テレビ放映、啓発冊子の配布等が行われます。



注意し、早めに避難してください。

- 根拠の集中豪雨は、百七人が死亡
- ・行方不明、家屋の全半壊三千四十一棟の被害をもたらしました。
- 岡垣町でも、昭和五十六年七月七日の集中豪雨で一部流失が十一戸、半壊が二戸、道路欠陥三十四カ所、田畑流失が八・五畝の被害に遭いました。梅雨時期の六月よりも、むしろ七月に入ってからの方が大きな被害がでているのです。
- 洪水や「土石流」「地すべり」「がけ崩れ」などの土砂災害は、一瞬にして財産や尊い命を奪ってしまいます。
- 危険区域に住んでいる人は、日ごろから避難場所やどんな経路で避難するかを決めておくことが大切です。また、実際に災害発生の際には、気象情報に
- ・戸切川流域(下戸切)
- ・野間川流域(野間、元松原)
- ・海蔵寺川流域(内浦)
- ・篠間川流域(手野)
- ・土砂災害等の危険地域
- ・金比羅山周辺(戸切白谷、上海老津、海老津、竜王や宝附近)
- ・戸切地区(棚原、百合野、本村、竜王団地附近)
- ・波津地区(防災工事附近)
- ・内浦和田地区・湯川地区
- ・河川等の危険地域
- ・矢矧川流域(海老津、山田、糠塚)
- ・汐入川流域(高倉、吉木、什王堂、新松原)

# 7月の主な行事

期日	行事	場所
1日(日)	少年軟式野球町長旗争奪戦 (8日・15日)	町民グラウンド
2日(月)	軟式野球夏季(ナイター)大会 (~31日)	町民グラウンド
	幼児相談 (13時30分)	東部公民館
3日(火)	乳幼児ツベルクリン (13時30分)	中央公民館
4日(水)	胃ガン検診 (9時)	東部公民館
5日(木)	判定・BCG (13時30分)	中央公民館
7日(土)	愛の献血 (10時~12時) (13時~15時30分)	海老津小学校
	乳児検診 (13時30分)	東部公民館
10日(火)	貫山登山 (平尾台)	
12日(木)	一般検診と (10時~10時30分) レントゲン (13時30分~14時)	中央公民館 糠塚公民館
	心配ごと相談 (13時30分) 行政相談	東部公民館
16日(月)	定期検便 (13時30分) 対象は、学校や飲食店等の 調理にたずさわる人	東部公民館
17日(火)	三種混合 (13時30分)	中央公民館
22日(日)	郡民体育大会 (夏季大会)	
25日(水)	子宮ガン検診 (9時)	東部公民館
27日(金)	心配ごと相談 法律相談 (13時30分) 行政相談	東部公民館
	傾山登山 (~29日)	
29日(日)	町民会議 親子ソフトボール大会	町民グラウンド

(期日は変更されることがあります)

## 身障者のみなさんへ

福岡県身体障害者結婚相談所では、次の日程で集団見合を行います。希望される身体障害者の方で、過去に参加された場合は身体障害者福祉協議会会長か身体障害者相談員を通じて申込んでください。初めて参加される場合は、住民票(再婚の方は戸籍謄本)一通、写真二枚(サービサイズ)、印鑑を持参のうえ、結婚相談所(☎092 751局3239)へ直接申込んでください。

日時 八月五日(日) 午前十時三十分から

会場 福岡市中央区六本松 福岡県社会福祉センター

受付期間 七月二十八日(土)まで、平日は九時から十五時、土曜日は十二時まで

## 人口のうごき

5月末... ( )内は前年比

27,557人 (+240)

男 13,183人

女 14,374人

8,087世帯 (+72)

## 整備資金の貸付け

福岡県では、お年寄りの居室を増改築するのに必要な整備資金の貸付けを行います。限度額は百万円(年利三%)です。

貸付け資格

○現在六十歳以上のお年寄りと同居しているか、これからしようとする人

○年齢が二十歳以上五十歳以下で県内に一年以上居住し、

住民登録をしている人

○月収が十万円以上ある人

受付期間 七月二十日(金)まで

申込みなど詳しくは、役場福祉課(☎282局1211)へ。

## 草刈機の無料貸出し

岡垣町の地区衛生連合会では、無料で草刈機を貸出しています。この草刈機は、健康感謝券金の一部を利用して購入されたものです。みなさんご利用ください。

なお、貸出しには責任者の印鑑が必要です。詳しくは町民課生活環境係(☎282局1211)へ。

## 不起訴処分に不服の方は

犯罪を告訴、告発した人で、検察官がその事件を起訴しないこと、に不服のある方は、だれでも検察

## 税務大学の学生募集

税務大学校には、国家公務員採用初級試験(税務)に合格し、税務職員に採用された人が入校し、一年間の研修を受けるものです。受験資格 昭和三十九年四月二日から昭和四十二年四月一日までに生まれた方

受付期間及び場所 七月四日(水)から十二日(木)まで

人事院九州事務局

第一次試験 十月七日(日)

詳しくは、福岡国税局(☎092 411局0031)へ。

## 寄付お礼

次の方から香典返しとしてご寄付がありました。あつくお礼申し上げます。(敬称略)

- 社会福祉協議会へ
- 石田トクエ(海老津) 平位甫(東松原) 石田修(山田) 大和丑太郎(東海老津) 宮本義一郎(波津) 門司千代香(吉木) 谷村昌彦(高塚) 森岡博嗣(西高陽)
- 老人クラブ寿会へ
- 石田トクエ(海老津) 石田修(山田) 大和丑太郎(東海老津) 宮本義一郎(波津) 門司千代香(吉木) 谷村昌彦(高塚) 森岡博嗣(西高陽)