

# おかがき

No. 214

昭和58年7月1日発行

発行所/福岡県岡垣町役場

編集/町長公室

印刷/冷牟田印刷



ふ

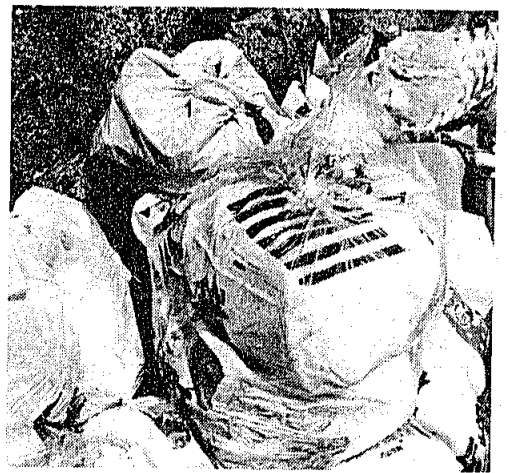
れ

あ

い

五月二十九日の陸上競技記録会。  
快晴の当日、子供からお年寄りまで五十人が町民グラウンドに  
集まりました。みんな和気あいあいの雰囲気の中で、百メートル走、  
走幅飛び、走高飛びなどの種目で自分の体力に挑戦していました。

# 岡垣町 家庭から出るゴミ 一日に15t



可燃物ゴミは処理場で焼却しますが、増え続けるゴミに処理施設は毎日フル回転。施設能力も限界に達しています。不燃物ゴミを処理する埋立地も、昭和四十七年から二十年間の使用計画で開始されましたが、後一年半あまりの余裕しかなく、早急な施設拡張、埋立地の確保が重要課題となっています。

## 一戸当り七千三百円の処理経費

ゴミ処理には、ばく大な経費がかかります。この経費は取りも直さず、みなさんが納める税金で賄われています。

昭和五十六年度には、一億九千七百七十七万円ものゴミ処理経費がかかりました。これは一人当り二

千三百三十一円、一戸当りでは七千二百九十八円もの処理経費になっています。(岡垣町の負担は六千二百五十万円)

みなさんはゴミ代として一戸当り月額五百五十円支払っています。これは収集料金のみで処理費は含まれていません。この収集料金についても、本来は七百円となっていて、差額の百五十円は別途岡垣町が補助金として出しています。

かを考えて、ゴミの減量化に一人ひとりが努めましょう。

### ゴミ出しはルールを守って!

工夫したいでゴミは減りますが、出す場合にもルールを守ってください。

○ゴミは収集日の朝七時～八時まで指定の場所に

○燃えるゴミと燃えないゴミは分けて

燃えるゴミの中に空ビンや空カンなどの不燃物が混ると炉の施設を損傷し、結果的にその修理費はみなさんが負担しなければなりません。

## ゴミ量は五年間で六三%増 急がれる処理施設の拡張

生活を営むうえで必ず出てくる「ゴミ」。私たちが捨てたゴミは収集車が回収し、どこかへ運んでいってくれます。だれもが当然だと思っかけていますが、処理するのにどれくらいかかっているのか、ほとんどの人が知りません。

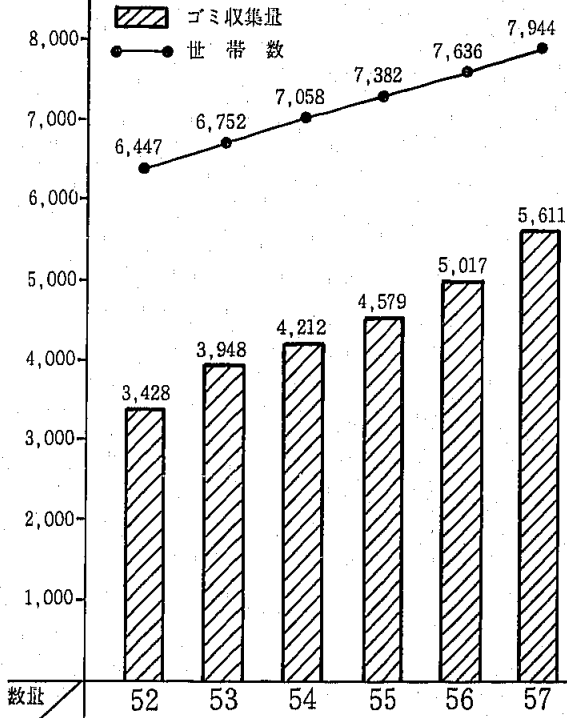
岡垣町では、年間五千六百一十一t、一日平均十五・四tのゴミが家庭から出ています。ゴミ量は年々増え続け、処理経費もふくれる一方です。

日常生活の身近な問題として、私たち一人ひとりが「ゴミ」について考えてみましょう。

ゴミ、し尿の収集・処理業務は、遊賀中間地域広域行政事務組合(岡垣、遊賀、芦屋、水巻の四カ町と中間市で組織)で行っています。五十七年度に芦屋町のゴミ処理場で処理されたゴミは二万二千六百四十三t。一日のゴミに換算すると六十二tにもなります。

岡垣町の状況をみると、昨年度のゴミ収集量は五千六百一十一t(可燃物ゴミ四千七百一十六t、不可燃物ゴミ六百三十九t)、粗大ゴミ(二百四十六t)で、過去五年間に六三・七%も増えています。世帯数の伸びが三・二%に比べると約二倍にもなっています。

岡垣町のゴミ収集量・世帯数の推移



ゴミが増えれば、それを処理するために大きな施設が必要となり、経費が余計にかかることになりま。そうなれば、経費の負担はみなさんにはね返ってきます。

物を大切に使い、むだな物は買わないといったことは当り前のことですが、ゴミを捨てる前には古紙類やビン類などを再利用できない

〈粗大ゴミ〉 電気器具・家具・自転車など。

○水分をよく切る

水分が多くなると燃えにくくなり、よけいに燃料代がかかります。また、夏場はゴミ収集車から出る汚水が臭うという苦情もよく聞かれます。ゴミ収集車には、あらかじめ汚水タンクが設けられていますが、水切りが悪いとすぐに満ぱいになり、外にこぼれるためです。

# 道路運送車両法の改正

## 車検期間が延長されます

七月一日から自動車の「健康診断」ともいえる車検の期間が延長されます。

と同時に、定期点検の点検項目が簡素化され、特に六カ月ごとに行う定期点検は、自動車の構造・装置について基礎的な技術知識を持つユーザーであればできることとなります。

これらの変更は「道路運送車両法」の改正に伴う関係省令の改正により実施されるものです。

主な改正点、特にユーザー自身でできる点検方法などについて紹介しましょう。

### 新車に限り

#### 車検期間が三年

自家用乗用車の新車初回の車検有効期間が、いままでの二年から三年に延長されます。適用されるのは昭和五十八年七月一日以後に新車として購入した自家用乗用車です。

従来、自家用乗用車の車検は二年ごとに行われていたわけですが、今回の法律改正により、新車に限り最初が三年目に、次からは二年



おきに車検を受けることとなります。と同時に、初回の六カ月点検が不要となります。

### 自分でもできる

#### 六カ月点検

自動車の装置や部品などは技術進歩のおかげで、耐久性はかなり向上しています。それにより、自動車点検項目を簡素化することができるようになりました。特に六カ月ごとに行う定期点検は、自動車構造・装置に関する基礎的な技術知識を持っているユーザーであれば、自分でできるといえる簡単なものとなります。

### 六カ月点検のチェックポイント

六カ月点検の標準的な点検方法について見てみましょう。

#### 【かじ取り装置】

▼パワー・ステアリング装置：パワー・ステアリング・ベルトの中央部を手で押し下げて、たわみ量をスケールで点検します。また、同時にベルトに傷やヒビ割れがないかも点検します。

#### 【制動装置】

▼ブレーキ・ペダル：ブレーキ・ペダルを手で抵抗を感じるまで押し、遊びの量をスケールで点検。また、ペダルを強く踏み込んで床板とのすき間もスケールで点検します。

▼ブレーキのきき具合：低速走行して、ブレーキのききが十分であるか、ブレーキが片ききしないか点検します。

▼駐車ブレーキ・レバーの引きしろ：ブレーキ・レバーをいったん戻した状態から、静かにレバーを引き、「カチカチ」音を数えて引きしろを点検します。また、レバーが完全にロックするかも点検します。

▼ブレーキ・ホース、パイプの漏れ、損傷など：ハンドルをいっばいに切った状態で、フロント・ブレーキのブレーキ・ホースに傷、ひび割れ、ふくらみなどがなければ、手で触れて点検します。

また、ホースが車体などに接触していないか、ホースの接続部から液漏れがないかも点検します。

▼リザーバ・タンク：ブレーキ液の量が十分か点検します。また、タンク周辺から液漏れがないかを点検します。

#### 【走行装置】

▼タイヤ：①タイヤ・ゲージを使って、空気圧が規定値どおりあるか ②タイヤの接地面の全周と両側面に亀裂や損傷がないか ③タイヤの溝の深さが一・六ミリ以上（タイヤ接地面の摩耗限度表示により点検）あるか、またタイヤの全周に片減りや局部摩耗など異状な摩耗がないか ④タイヤの接地面と両側面にクギや異物がささっていたり、石などがかみ込んでいないかを点検します。

▼クラッチ：クラッチ・ペダルを手で抵抗を感じるまで押し、遊びの量をスケールで点検します。次に、エンジンを始動し、アイドリング状態で駐車ブレーキ・レバーをいっばいに引きます。クラッチを切り、変速ギアを第一速に入れた後、ペダルを徐々に離し、クラッチ・ペダルがつながる直前の状態（エンジン音が変わったり、振動が起こる）でペダルと床板とのすき間が規定の範囲にあるか点検します。

#### 【電気装置】

▼バッテリー：バッテリーの液量の上限・下限線の間にあるか点検します。

#### 【原動機】

▼潤滑装置：エンジンを停止させ、油量がオイル・レベル・ゲージ目盛りの上限・下限線の間にあるかを点検します。また、同時にオイルの汚れ具合も点検します。（点検は平らな場所で行う）

▼冷却装置：ラジエーター・リザーバ・タンクの冷却水量が上限・下限線の間にあるか点検します。

▼ファン・ベルト：ファン・ベルトの中央部を手で押し下げて、たわみ量をスケールで点検します。また、ベルトに傷やひび割れがないかも点検します。

#### 【灯火装置、方向指示器等】

▼前照灯（ヘッドライト）：明るさは適当か、照射方向が狂っていないかを点検します。また、レンズに破損、ひび割れがないかを点検します。

▼車幅灯、制動灯等の各ランプ：車幅灯、尾灯、制動灯、後退灯、番号灯などを作動させ、各ランプが正しく点灯や点滅するかを点検します。レンズに変色、破損、ひび割れがないかも点検します。

▼方向指示器：方向指示器を左右に作動させ、毎分六十〜二百二十回の一定の周期で点滅するかを点検します。レンズに変色、破損、ひび割れがないかも点検します。

町のわたい

ソフトボール春季大会

男子鍋田・女子吉木が優勝

五月二十二日、ソフトボール春季大会の男女決勝戦が町民グラウンドで行われました。この大会に

は、町内から男子三十二チーム、女子九チームが参加しました。

男子の決勝は、鍋田と旭クラブ

の戦いとなり、三回表に鍋田の打線が爆発し満塁ホームランを含む大量六点を上げて優位に立ちました。旭クラブも追い上げましたが、結局九対八で鍋田が優勝しました。

「ストライク」・「ありや〜」

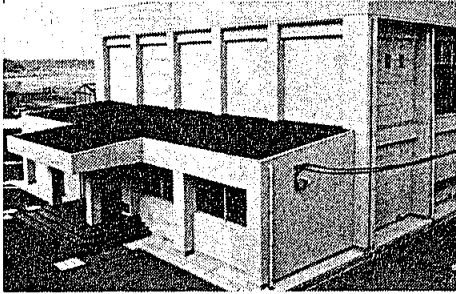


女子決勝は、吉木と岡垣レディス。一点を争う好ゲームを展開しましたが、最終回吉木が四点を奪い試合を決定づけ九対五で優勝しました。

東中体育館を開放

岡垣東中学校体育館を地域住民のスポーツ振興のため、6月13日から一般開放しました。手続は、学校長の了解を得て東部公民館で行ってください。

なお、利用するときは注意事項を充分守ってください。



行政相談委員に

花田武さん

熊岡一則さんの任期満了に伴い、四月一日付で新行政相談委員に花田武さん(新海老津2)



82局0856)が委嘱されました。

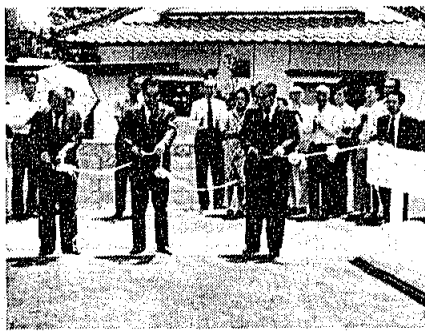
行政相談は、役所などにかかわる仕事についての要望や苦情などの相談に応じます。

「岡垣町の場合、行政相談の活用が少ない。こうした制度をもっとみなさんに知ってもらい、行政も利用しやすいように配慮してほしい」と、花田さんは話しています。

橋の完成を祝う

老朽化がひどく通行できないために取り壊されていた第三矢口橋(総事業費一千六百九十七万円)が、このほど完成しました。

六月十一日には、区民の人たちによる開通式が行われ、橋の完成を祝いました。



小早川助役らによるテープカット

その他のスポーツ結果



バドミントンダブルス大会

- 一般男子
  - (A級) 優勝-糸山勝一(新松原) 立和田淳(南高陽)
  - (B級) 優勝-林亮一(戸切) 内林哲夫(山田)
- 一般女子
  - (A級) 優勝-宮内千鶴香(内浦) 立和田千代子(南高陽)
  - (B級) 優勝-杉本万里子(山田) 野中信子(原)

塩分の取り過ぎ

にはカリウム

塩が血圧に悪いのは、その中に含まれるナトリウムに原因があるのですが、ナトリウムは体内のカリウムが尿へ排泄させられるとき、必ずいっしょに排せつされるといわれています。

カリウムの多い野菜、果物、いも類をとることで食塩の取り過ぎをある程度カバーできます。また、野菜、果物はカリウムが少なく繊維が多いので便秘を予防し、ビタミンCも多いので血管を強化してくれます。海そうは沃度を含み動脈硬化によいといわれます。

わかめの和風サラダ

材料(四人分)

- 塩わかめ百五十g きゅうり一本 玉ねぎ一個 にんじん百g ①(しょう油大さじ1杯、サラダ油大さじ5杯、酢大さじ2杯、砂糖大さじ一杯、しょうが汁小さじ一杯)
- 作り方
- ①Aの材料でドレッシングを作る。

②わかめは塩ぬぎして適当に切る。にんじんは千切りして塩でもみ、玉ねぎ、きゅうりは薄切りにして

### 一般女子 バレーボール大会

## 東クラブ初優勝

第四回一般女子バレーボール大会が六月五日、町内十三チームが参加して行われました。

大会は参加チームが多いため、町民体育館と山田小学校体育館に分れて戦い、それぞれの会場の一位どうして優勝戦を行いました。会場は熱気で汗ばみ、



力強いスパイク

お父さんや子供たちもお母さんのハッスルプレーに盛んな声援を送っていました。

町民体育館では七チームが対戦し、東クラブと南山田クラブがそれぞれ二勝。山田小体育館では六

チームが対戦し、吉木同好会と東海老津ママさんクラブが二勝するという激戦になりましたが、得失点差で東クラブと吉木同好会の優勝戦となりました。

試合は、安定した強さをみせた東クラブが二対〇で吉木同好会を敗り、初優勝しました。

## ありがとう

中央公民館図書室に、鷲尾俊一さん(高倉)から二百五十七冊の図書が寄贈がありました。町の図書は、中央公民館と東部

むという気構えが必要で、そのほか、最近有名になった分娩体操もよいと思います。

問三 無痛分娩について説明してください。

答 陣痛は間隔をもって起きる子宮の収縮による腹と腰の痛みで、もちろん生理的な変化です。しかし、六時間十二時間の長きにわたって起き、その間の苦痛も甚だしいので、少し痛みを和らげようという主旨でそれ自体は悪いことではありません。但し、これに用いる鎮痛剤が天から与えられた生命力を弱めるのは間違いなく、大なり小なり微弱陣痛や胎児の仮死が起ります。

問四 無痛分娩より自然分娩が

## みんなの健康法

### 安産と難産(九)

問一 九回にわたって「安産と難産」について、先生独特の一味違った見解を示してくださいまして、多大の感動を受けています。

答 ソウデスカ。今回で終わりますが、男女を通じて自分の身体の中に新しい生命が作られて、これが世に出る分娩位大きな変化はないと思います。この事実について医師や助産婦がその医学によって分娩させるなど、思い上がった考えは捨てなければな

問二 分娩は神から人体に与えられた生命力によるものですね。

答 全くそうです。素晴らしい考え方の進歩です。お釈迦様の安産のお守りの中に書いてある「入ったものは必ず生れる」の言葉も同じことを意味していると思えます。妊婦が人任せにして安産ができるわけはありません。何が何でもお腹の赤ちゃんは自分の力で生

## 求人

職種 一般事務員(経験者優遇)  
資格 二十歳~四十歳位までの女性  
勤務時間 八時~十七時  
その他詳しくは、池添産業(☎282局1442)へ。

公民館に置いてあります。

利用時間は、午前八時三十分から午後五時、土曜日は十二時まで。日曜、祭日は休館です。みなさんご利用ください。

すぐれていることが分りました。最後に一言お願いします。

答 このごろ人工受精、試験管ベビー(体外受精)、遺伝子の組替え、男女の生み分けなど世間を騒がしていますが、自然は万能であるが人智は微少です。妊婦はだれしも安産を願うでしょうが、日常食をせず粗食(菜食、自然食)に親しみ、一方ではよく働くことが大切です。また、神仏の慈悲を信じる謙虚さが欲しいものです。そして、新しく生れてくる生命を大切にしましょう。

折尾田中産婦人科

田中壮介

8月から毎月第2土曜日は、銀行、郵便局、農協などの金融機関が休みとなります。これに伴って、役場内の福岡銀行窓口も休みです。

なお、納税などの役場事務は平常通り行います。

薄塩でもむ。

③②を盛り合わせ、ドレッシングをかける。

かぼちゃとチーズのサラダ材料(四人分)

かぼちゃ十個 プロセスチーズ五十g プレスハム四枚 マヨネーズ十カップ  
ときがらし小さじ一杯  
作り方

①かぼちゃは皮をむき2cmの角切りにして蒸して冷めます。

②チーズ、ハムは1cmの角切りにする。

③ボールにときがらしとマヨネーズをよく混ぜ合わせ、かぼちゃとチーズ、ハムを混ぜ合わせる。  
(岡垣町食進会)

# 岡垣小史

## 吉木平野 (2)

海進 海が陸地に広がる現象。地盤の変動で陸地が沈降したり、気候の変化等で、海面が上昇すると起る。

海退 海面の低下または陸地の隆起によって、海底が陸地になる状態。

海進・海退の現象は、地球ができて以来ずっとくり返され、前月号にも書いた如く現在でも進行中である。

海進があると水の堆積作用で地層が出来、海退があると浸食がすすむ。

### 三吉の田んぼ

今年の二月三月に三吉団地の北側の田んぼに、三面コンクリバリの水路改良工事がされていた。土地が深く掘られているので観察する。

県道海老津―波津線の北側(海側)の三吉の田んぼは、表土三〇〜四〇センチは厚い砂ばかりの層である。これを見ると五〜六千年前までは、吉木平野は海だったことがわかる。(吉木・三吉・手野・内浦の平野をまとめて、仮に吉木平野と呼ぶ)

砂の層の上―表土は非常に粒の小さい粘土層である。海面が下って四千年くらい前に陸地になっ

たが、海岸までに落差がないのと、海との間に大砂丘があるため、山から運ばれてくる土は、よどんで吉木平野を形成した。それでこの表土は粒が小さいし、礫がまじっていない。

そのためこの粘土を使つて瓦が最近まで焼かれていた。

それと、海面が低下して陸地になったが、低湿地であつたため葦・マコモ等が生え、それが泥と共に堆積しているので真黒の粘土になつている。

前木藤教育長の家は吉木の殆ど真中にあるが、井戸を掘ると砂の層があると。

吉木門田堤のすぐ下、三吉側に小舟と呼ぶ所がある。大昔こままで海水がきていた証拠である。

またこの近くに古い瓦焼場の跡がある。

### 早崎下

今年三月、吉木早崎と元松原の間を流れている野間川の堤防工事があつていた。そのため川を更に掘り下げているが、その土の中に無数の貝殻がまじつている。マキガイ・ザルボウガイ・カキなど現在海にいる貝と同じである。これからもここが昔は海だったことがわかる。現在は海拔四メートルである。

三、四年前、吉木什王堂の麻生ハナさんが、沢山のカキ殻が出ていると知らせてくださった。行ってみると前記野間川の下流の什王堂で、やはり堤防工事があつてい

た。川底から一メートル掘り下げた所から、無数のカキ殻が掘り出されてきた。その一部を現在中央公民館に陳列している。

### 岡垣町の現在の海抜

内浦小学校下の田二・七、内浦信号機六、遠賀病院前パス停の田三・二、中央公民館北九・七、元松原田三、西黒山田五・四、役場下水道浄水場六、糠塚公民館下四、糠塚バス停四・八、山田小下の田七・七。以上の所は、中央公民館以外は海になつたこともあるということである。

### 〔惑星〕

太陽の周囲をほぼ楕円形の軌道でまわっている天体。

地球の軌道の外側に軌道をとる

火星・木星・土星・天王星・海王星・冥王星と、地球軌道の内側に

軌道をとる水星・金星と、地球を

太陽系の惑星という。

### 〔氷河〕

万年雪が固結し、再結晶して陸地にある氷。氷河は少しずつ山からずり落ちる場合、強力な浸食力で地表をけずる。

現在氷河の占める面積は、約一億五千万平方キで、全陸地の約一〇%にあたる。そのうち九八%は南極大陸とグリーンランドに存在。もし現在の氷河が全部とけたと仮定すれば、海面は現在より約六〇メートル以上と計算されている。

長畑

## 人権問題を

### 考えよう

#### 私たちの願いと

#### 基本的人権

私たちは「健康でありたい」「教育を受けて能力を伸ばしたい」「働きたいのある仕事につきたい」など、生きがいのある人生を送るためにいろいろな願いと権利を持っています。

憲法は、すべての国民が、自由に平等に幸福を求めることができ、権利を、基本的人権として保障しています。しかも、この権利はだれからも永久に奪われることはない」と定められています。また、自分の権利と同じように、他人の権利も尊重されることにより、私たちが生活する社会は、一人ひとりが大切にされる住みよい社会でなければなりません。

しかし、私たちの身の回りには幸せを求め、豊かな生活を目指して生きたいという願いが、いろんな偏見や不合理な理由で不当に侵されている事実があります。これが差別です。人間として平等に与えられている生存する権利、労働する権利、教育を受ける権利、幸福を追求する権利が、不当に、自分の責任でないのに、阻まれ押えつけられ、妨害されているのです。差別は、家庭や職場・地域社会

など、身近な生活の中にたくさんあります。例えば、住んでいる所や貧富の差などで「あの辺はがらが悪い」「よそものくせに」「家柄がちがう」などの言葉がたり、職業や学歴で人の値打を決めたり、また性別「女のくせに」といって不利な扱いを受けたりしています。

こうした差別の中で、もつとも重大な社会問題が部落差別です。部落差別は、封建社会の仕組みとしての身分制度のもとで作られたものですが、今日でもまだ完全に解決していません。この問題は、私たちの基本的人権だけでなく、民主主義にかかわることです。

私たちは同和問題を正しく理解し、一人ひとりの責任で一刻も早く完全に解決するよう努力しなければなりません。

## 7月は同和問題啓発強調月間

期間中は、各家庭に冊子を配布したり、新聞やテレビで啓発運動を行います。

7月1日 啓発パンフレット街頭配布

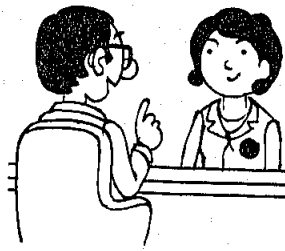
7月2日 RKBテレビ放映 (午前10時〜55分間)

7月27日 同和問題講演会 会場：田川文化センター 講師：鈴木関西大学教授

国保

届け出は十四日以内に

国民健康保険(国保)は、各職場の健康保険に加入している人やその扶養家族、生活保護を受けている人以外は、すべて加入しなければなりません。



夏休みの生活

楽しい夏休みが始まります。子供たちは、規律正しい学校生活から離れて、家庭中心の毎日を送ることになります。

きは十四日以内に役場福祉課へ届け出をしてください。

「加入するとき」○他の市町村から転入して来たとき○退職などで職場の健保をぬけたとき○健保の扶養家族からはずれたとき○生活保護を受けなくなったとき○子供が生れたとき

「やめるとき」○他の市町村に転出したとき○職場の健保に入ったとき○健保の扶養家族になつたとき○生活保護を受けることになつたとき○死亡したとき

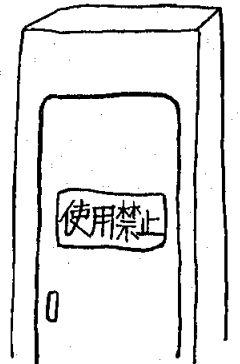
国保についての詳しいことは、役場国保係(☎282局1211)へお問い合わせください。

しょう。

半面、その日その日をただなんとなく過ごすというような無計画な姿勢では、あり余る時間をもて余し、精神的にもだらけ、二学期によい影響を与えない場合が多いようです。

そのためにも、夏休み中の生活プランを立てることが大切です。生活設計は、一方的に親が決めるのではなく、といって子供一人に考えさせるのでもなく、子供の自主性を尊重しながら話し合いで作

公園のトイレは大切に使いましょう



現在、岡垣町内には桜公園、古鍋田公園、世々町公園、第一公園の各公園にトイレが設置してあります。

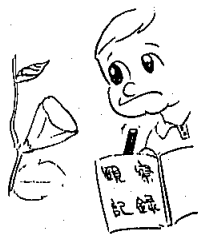
しかし、最近これらのトイレが悪質ないたずらによって使用できないといった事態が起きています。

便器が破損したり、便槽の中に石ころや木片などの異物が投げ入り上げるのがよいでしょう。子供が自主的な態度で規則正しい生活を送るには、親の協力が必要だからです。

さて、その生活プランに、夏休みでなければやれそうにない「目標」を一つか二つ加えてみるのもよいでしょう。

「百メートルは泳げるようになる」と「朝顔の観察記録をまとめた」といなど。子供の願いが実現するよう、お母さんは側面から援助してあげてください。

「百メートルは泳げるようになる」と「朝顔の観察記録をまとめた」といなど。子供の願いが実現するよう、お母さんは側面から援助してあげてください。



まれたりしています。こわされたトイレは使用できないばかりでなく、便器の破片などは無中で遊ぶ子供にとつてたいへん危険です。

また、便槽に異物が投げ込まれるとくみ取りができなくなります。

こわれたトイレをなおすためのお金は、ほかならぬみなさんが納める税金なのです。

一人ひとりが公衆道徳を守ることで一番大切なことなのですが、こうしたいたずらを見かけたらみんな注意しましょう。

子供が、自分の力にかなう目標を見いだし、挑戦し、自主的にやりぬく過程で、強い意志なり物事を全うする心なりが養われるのです。夏休みならではのチャンスといえます。

7月1日～31日 青少年を非行から守る 全国強調月間

全国強調月間

深刻な社会問題となつてい青少年非行に対処するため、関係機関・団体はもとより、家庭、学校、職場さらには青少年を取りまく地域住民一人ひとりが力を合わせて幅広い地域活動を展開していくことが緊急な課題です。

毎年七月を「青少年を非行から守る全国強調月間」として行政機関をはじめ民間組織をあげて、総ぐるみの運動を展開しています。同時に、法務省主催による「第三十三回社会を明るくする運動」も展開されます。

犯罪や非行のない明るい社会実現のため、みなさんのご協力をお願いします。

防ごう非行

助けよう立ち直り

- 岡垣町教育委員会
○岡垣町青少年問題協議会
○岡垣町青少年健全育成町民会議
○岡垣町保護司会

7月の主な行事

期日	行事	場所
1日(金)	軟式野球夏季大会 (~8月10日)	町民グラウンド
2日(土)	波津海開き	
3日(日)	町長旗争奪戦 (10日・17日・24日)	町民グラウンド
4日(月)	幼児相談 (13時30分)	東部公民館
8日(金)	心配ごと相談 (13時)	東部公民館
12日(火)	乳児検診 (13時30分)	東部公民館
13日(水)	英彦山登山	
14日(木)	一般検診 (13時30分)	東部公民館
16日(土)	町学年別柔道大会	町民体育館
18日(月)	定期検便 (13時) 対象は、学校や飲食店等の調理にたずさわる人	東部公民館
22日(金)	三種混合 (13時30分)	中央公民館
24日(日)	卓球夏季大会 第24回郡民体育大会	町民体育館
27日(水)	子宮がん検診 (9時)	東部公民館
29日(金)	無料法律相談【相談員は近江弁護士】 (13時) 心配ごと相談 (13時)	東部公民館
31日(日)	剣道昇級審査	町民体育館

(期日は変更されることがあります)

県政相談室を開設

県では次の日程で移動県政相談を行います。年金や福祉、道路、衛生、公害、交通事故などの相談に応じます。

みなさんお気軽にご利用ください。

期日 7月22日(金)

時間 13時~16時まで

場所 東部公民館

なお、相談についての詳しいことは県総務部広報室(☎092 651 局1234)へお問い合わせください。

梅雨明け後は 薬剤散布を

梅雨期から梅雨明け後は、赤痢などの伝染病が発生しやすい時期となります。

昭和五十八年度の消費生活相談員が決まりました。

相談員は、商品知識の普及をはかったり、みなさんの買物相談や

梅雨明け後には、各地区単位で、防疫薬剤を全戸に配布します。

商品や不当表示などに対する苦情を受け付けます。

商品などの苦情は相談員へ

昭和五十八年度の消費生活相談員が決まりました。

相談員は、商品知識の普及をはかったり、みなさんの買物相談や

蚊やハエの発生を防止するための薬剤散布をしてください。

救急法講習会の開催

日本赤十字社福岡県支部では、夏のシーズンむかえ、緊急時に必要を正しい救急法の知識と技術を身につける講習会を、次の日程で開催します。

日時 七月二十四日・三十日・三十一日 午前九時~午後五時まで。

会場 福岡市南区大楠三丁目 日本赤十字社福岡県支部 定員 五十名 講習内容 救急法概論 救急蘇生法

身障者のための結婚相談

福岡県身体障害者結婚相談所では、次の日程で集団見合を行います。

日時 七月二十四日(日) 午前十時三十分から 会場 福岡市中央区六本松一丁目 福岡県社会福祉センター

結婚を希望される身体障害者の方は、七月十六日(土)までに結婚相談所(☎092 751局3239)へ申込んでください。

寄付お礼

次の方から香典返しとしてご寄付がありました。あつくお礼申し上げます。(敬省略)

- 社会福祉協議会へ
- 小早川峯広(野間) 鈴木徳之助(吉木) 相川満昭(東高陽) 中島照次(東山田) 吉田ナト(吉木)
- 老人クラブ寿会へ
- 小早川峯広(野間) 鈴木徳之助(吉木) 相川満昭(東高陽) 中島照次(東山田) 吉田ナト(吉木)
- 八尋ナツ(倉丸) 佐々木堅(西高陽) 小野辰雄(東黒山)
- 玉江弘和(高倉) 入江ツギエ(糠塚) 八尋健児(倉丸) 佐々木堅(西高陽) 日野保(東山田) 島内マズ子(南山田)

人口のうごき

5月末... ( )内は前年比

27,317人 (+767)

男 13,069人

女 14,248人

8,015世帯 (+317)