

おかがき

No. 210

昭和58年3月1日発行

発行所/福岡県岡垣町役場

編集/町長公室

印刷/冷牟田印刷



ふ

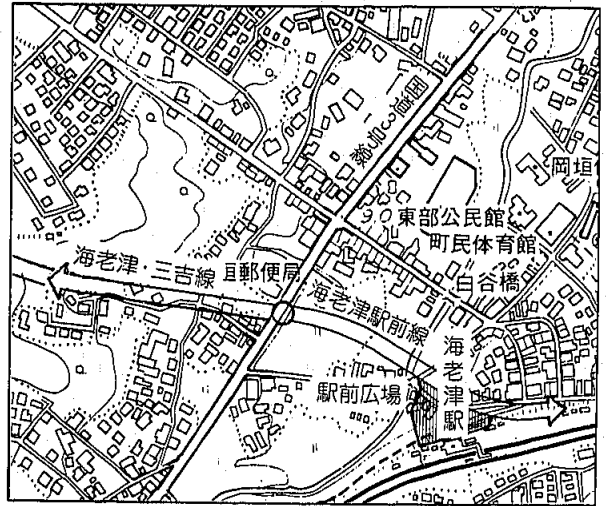
れ

あ

い

紙粘土教室。毎週、東部公民館を利用して三十人のメンバーが創作活動をしています。毎日の生活に追われる主婦にとって、一つの形を作り上げる喜びと、しばし手を休めてのおしゃべりもたいせつな時間です。

海老津駅前広場の整備始まる



利になると同時に商店街の交通緩和が図られ、本来の商店街として

バスの乗り入れが可能な駅前広場に

海老津駅前線と平行して、五十八年度から、狭くて便利の悪い広場から、ひろびろとしたゆとりある広場へと、駅前広場の整備事業も始まります。

現在の高台の広場を七m下げ、広さも六百mを四千五百mに拡張するものです。駅のプラトホームの位置は変わらないため、地下道(コンコース)を建設し、ここを通ってホームに行くようになります。

の機能を果せるものと期待できます。

可能な駅前広場に

にたっています。直接駅までのバス路線ができれば、バス利用者だけでなく国鉄利用者も便利になります。

駅前広場整備計画にあわせて、駅舎の改築も六十一年度をめどに国鉄との話し合いが進められています。

海老津・三吉線の

工事着工

北九州、福岡のベッドタウンとして発展する岡垣町。主力交通機関である国鉄の利用率は高く、海老津駅の日乗降客は一万五千人

県道原・海老津線は年々交通量が増え、車の大型化がすすみ、幅員七mの道路では対応できなくなっています。特に、三吉線と交差する海老津付近や吉木通りの交通事情は悪化し、歩行者の危険性が増大しています。

海老津・三吉線はこれを解決するとともに、駅までのスムーズな交通を可能にしてくれます。

五十九年度をめどに三吉線(幅員十六m)の開通を目指し

用地買収も九〇%終り、すでに一部工事の着工が始まっています。



現在の駅前広場

風しん

妊娠初期に風しんにかかると、生まれてくる赤ちゃんに心臓の疾患や目、耳に障害が起きる確率は約三〇%といわれています。

風しんワクチンは、五年前から集団接種が始まっており十代後半では免疫のある人がかなり多くなってきましたが、現在結婚、あるいは妊娠のチャンスが最も多い二十代の女性では、免疫のある人はわずか三分の一となっています。

風しんワクチンは、一度打てば一生効果があり、副作用も少なく安全性は高いとされています。生ワクチンなので、妊娠中に接種はできません。生理の直後など、妊娠していないことがはっきりわかってから接種を選んで接種を受けること、接種後二カ月間は妊娠しないことが大切な条件です。

最も望ましいのは、婚約したらずくに抗体検査を受け、免疫がないとわかれば早めに接種を受けること。検査と接種は、産婦人科かワクチン接種をしている小児科で行っています。

六十一年度開通

を目指す駅前線

現在、国道三吉線から海老津駅までには商店街を通るメイン道路がありますが、幅員が六mと狭く、人が歩き車が離合するには非常に不便です。せつかくの商店街も、ゆつくりとしたショッピングには

この建設で、駅へのバス乗り入れが可能となり、通勤や通学が便

◆ 長年の懸案であった海老津駅前広場の整備構想が着々と実現に向けて動きだしました。

◆ 現在の海老津駅は、明治四十三年に建設されたもので、立地条件が高台と非常に悪く、

◆ 駅前広場も六百mそこそこで朝夕のラッシュ時には人と車とで大変混雑しています。

◆ 海老津駅前線の事業認可が五十七年度に下りて用地買収が始まり、五十八年度からは駅前広場の整理も計画されています。

◆ ほど近い状態にあります。通勤、通学者からもバス停から駅が遠いという不満がいつも聞かれます。

◆ 海老津駅前線は、開通六十一年度をめどに現在の道路の西側に計画され、延長三百五十m、幅員十六m(車道九m、両側に歩道三・五m)です。

◆ 六十一年度開通を目指す駅前線

と消防

遠賀郡消防署

遠賀川橋ぎわ(遠賀町) ☎(293) 1 2 3 1

件の割合で出火し、毎日27人が死傷し、
[急は国民58人に1人が運ばれたと発表されました。
ものとなっています。

火災予防編

地域住民に火災予防上必要な事柄を定めているものに火災
予防条例があります。

この中で必要なものとして、次の事柄があります。

1, 火を使用する設備・器具 (ボイラー・湯沸設備・ストーブなど) の設置場所・構造・取り扱いについて定められています。石油燃焼機器 (ストーブ・ボイラーなど) の点検整備は熟練者 (技術講習の修了証交付を受けている者など) がするようになっていきます。

2, 火災警報発令中の火の使用制限

- ① ごみ焼却やたき火をしないこと。
- ② 残火・取灰や火粉を始末することなど。

3, 石油 (灯油など) の貯蔵・取り扱い

貯蔵・取り扱う種類・数量によって、設置場所・構造・取り扱いの規制があります。

※灯油だけで屋内にポリ容器 (18ℓ入) で6かん以上置く場合は
周囲を不燃材料とするなどの規制を受けます。
これに違反したとき罰則の適用があります。



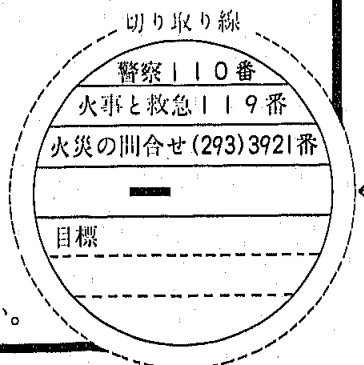
防災編

1, 消火器・ガス漏れ警報器などを設けましょう。

2, テレビ防災キャンペーン

- ① 福岡放送 (FBS) 毎週木曜日午前11時25分~11時30分
"ごぞんじですか? - 防災ミニ百科 -"
- ② テレビ西日本 (TNC) 毎週土曜日午前9時55分~10時00分
"そのときあなたは? - 暮らしの中の防災 -"

※切り取って電話機のダイヤルの窓に入れて緊急時にお役立ください。



昭和57年消防白書で、日本のどこかで8分9秒に1・4億1,200万円もの財産が灰になっています。一方救急のように、火災と救急は消防から切り離されない

火災編

1, 火災になった時の措置

早い通報・・・119番で町名・番地・目標をおちついて知らせましょう。余裕があれば燃えているものの種類、建物階数、逃げ遅れた人の有無、電話番号も知らせましょう。

※いたずらの通報をした人は、消防の法律で罰則の適用がありますが、火災発生にかかる罰則はありません。

※火災の間合せはテレホンダイヤル☎(293)3921を利用しましょう。



2, 消防署の措置

出動するとともに、火元場所の確認と逃げおくれた人などの情報によって速やかな人命救助と消火活動を行います。これとともに原因・損害の調査をします。

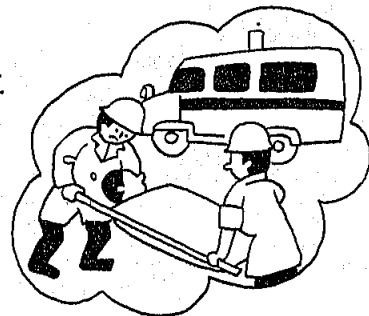
この調査は今後の消防活動を効果的にするためのものです。

※火災などにかかる保険請求をする場合は消防署の発行するり災証明が必要ですが、調査をしなければ発行できません。ぼや程度の火災でも知らせてください。

救急編

119番で町名・番地・目標を知らせ、わかりにくいところは消防署の指示どおり誘導する人を出しましょう。

※軽いけが人や病人が出たとき救急車をよぶと、重い患者がでたときに、まにあわなくて命を失うこととなりますので有効に利用しましょう。



春の全国火災予防運動2月28日～3月13日

「愛煙家」が

「愛炎家」に変身?

人類が火を利用し始めてから五十年とも百四十年ともいわれていますが、最も火に親しんでいるのは「愛煙家」でしょう。ポケットには、必ずマッチがライターが入っているはずですが、愛煙家のいるおかげで、たばこはわたしたちにいちばん身近な火となっています。

火災原因

たばこがトップ

昭和五十六年中に発生した火災を出火原因別に見ると、第一位は「たばこ」で、以下、「火遊び」「たきび」の順です。

このうち、「たばこ」による火災の数は、例年、火災全体の二一～四四%を占めます。

投げ捨て

たばこが原因となった火災で、いちばん多いのが「投げ捨て」によるもので、約六割です。

たばこは炎を上げて燃えませんが、

たばこが原因となった火災で、いちばん多いのが「投げ捨て」によるもので、約六割です。

が、一度火がつくとそのままでも七百～八百度の温度を保つてくずぶり続けます。たばこを吸う人も吸わない人も、豆粒ぐらいの火とあなどらずに、たばこには十分注意を。

火災に結びつくたばこ

▽三つのパターン△

たばこが出火原因の第一位、と言っても、正しく喫煙していれば何も心配することはありません。

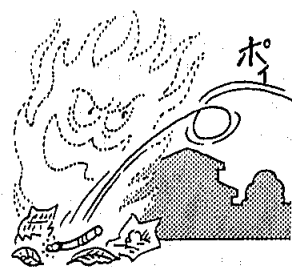
たばこが火災に結びつくのは

「投げ捨て」「落下」「消し忘れ」のときで、この三つがたばこによる火災の八五%を占めます。

落下

「投げ捨て」に次いで多いのが「落下」です。

灰皿に置いたままになっていたたばこが、たみやじゅうたんに落ちる、火をつけたまま持ち歩いていたらたばこの火が落ちる「たばこ火災の約二割は「落下」によるものです。



つたり、踏んで消したつもりでもくすぶっていたりして危険です。たばこの吸い殻は必ず灰皿へ!

消し忘れ

イライラするとたばこの量が増える、忙しい時ほどたばこのたばこを吸ってしまう—そんな時が危ないのです。

何本も何本も吸っているうち消したか消さないかを忘れ、そのまま席を立ててしまふ。たばこ火災のうち三番目に多いのは「消し忘れ」です。

また、灰皿を掃除するとき、吸い殻がくすぶっていないかよく確かめてください。

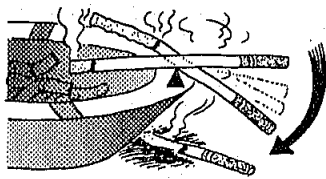
たばこの重心

フィルター付きのたばこでは、真ん中から少し根元寄りの所に重心があります。たばこを吸っているとき、大方の人はこの辺を指ではさんでいるはずですが、

この重心は、たばこが燃えるにつれて根元の方へと移動します。

たばこを吸う人は、一服ごとに灰を落したりしながらはさむ指の位置を重心の移動に合わせて変えています。

ところが灰皿に置くとき、このことは忘れられがちです。置いたときは「つり合い」の取れていたたばこも時間がたつと重心がずれ、たみやじゅうたんにポトリ。たばこを灰皿に置いたまま席を立てないことはもちろん、置くときも「たばこの重心」に注意してください。



所得税の確定申告は お早目に

期限は3月15日までです。

統一地方選挙

四年に一回、春にまとめて行われる地方選挙のこと。昭和二十二年四月の第一回地方選挙以来、今年で十回目を迎える統一地方選挙は、三月から五月の三カ月間に任期満了を迎える地方自治体の首長、議員合わせて二千六百九十件について四月十日と二十四日（いずれも日曜日）に投票が行われます。また、七月に参議院議員の任期が終了しますので六月か七月に参院選挙もあり、十二年に一回の地方選挙と国政選挙が重なる「選挙の年」です。

町のわたい

もうすぐ
一年生

もうすぐ入学シーズン。
この春町内で小学校へ
383人、中学校へ468人の
子供たちが入学します。

河野明男くん(糠塚)
河野和博さんの次男
「お父さん、お母さんの言う事
を聞かないのでよくおこられる
と、元氣いっぱい明男くん。
将来は「スポーツカーの運転手
になりたい」と思っています。



大村友紀くん(戸切)

大村達夫さんの長男
まだまだ甘えん坊の友紀くん。

大きくなったら「昆虫の観察を
したい」と言う程の虫好き。図
鑑を見ては名前を覚えていきます。



藤岡純子ちゃん(三吉)

藤岡満さんの長女

純子ちゃんは、ちよつとはに

かみ屋さんですが、兄弟の面倒
をよくみるお姉さん。ピアノは
まだ習い始めたばかりです。

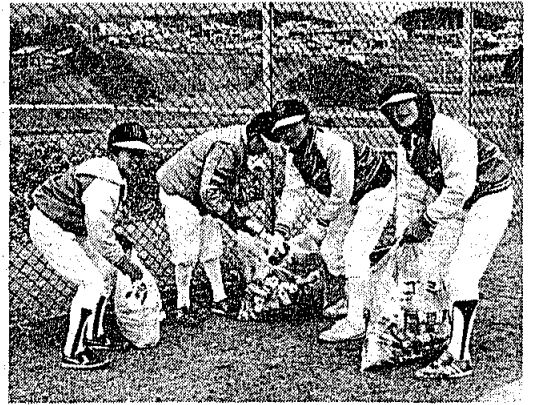
教室名	主 旨	期 間	開設場所・日時	会 費	入室日時・場所	備 考
柔道教室	心身の健全な発達と鍛練のため。 小・中学生を募集	S58・4～S59・3	町民体育館 (水) 18時～20時 (土) 14時30分～17時	800円	S58・4・9 14時30分～ 町民体育館	柔道着は入室日に購入 (5,000円前後) クラブ会員は練習日に受付
相撲教室	心身の鍛練と体力の向上を計り、健全な青少年の育成を図る。 小・中学生を募集	S58・4～S59・3 以後 継 続	町民グラウンド S58・4～S58・10 中央公民館 S58・11～S59・3 (金) 17時～19時	500円	S58・4・1 17時～ 町民グラウンド	まわしは教室にて貸出
剣道教室	強く明るく正しい子に育てる。 小・中学生を募集(一般も可)	S58・4～S59・3	町民体育館 (火・木) 18時～20時 吉木小体育館 (月・木) 17時30分～19時30分	1,000円 後援会費 500円	S58・4・10 10時～ 町民体育館	稽古着は入室当日購入 防具は2～3カ月後に購入
弓道教室	礼・智・信を養い己の心を磨き、健全な人間育成を図る。 初心者募集	S58・4～S58・12	中央公民館 一般 (月・木) 13時～15時 学生 (土) 14時～16時 (日) 13時～15時	1,000円	S58・4・3 13時～ 中央公民館 弓道場	弓道具一式備品有 一般加入希望者は 門司(282局0728)又は 花田(282局2552)へ
1. 申 込 先 教育委員会社会教育課・東部公民館・中央公民館(印鑑持参・身長・体重が必要)						
2. 受付期間 昭和58年3月1日～昭和58年3月28日						

昭和58年度
スポーツ教室生募集

塩分を減らすためのポイント

- ① ライメンやうどん類のスープは飲まない習慣を
 - ② 化学調味料は控え目に
 - ③ 漬物は浅漬を少な目に
 - ④ 塩魚は塩ぬきしてから調理する
 - ⑤ うす味でも量が多くなれば取り過ぎ
 - ⑥ まず味を見てからソースやしょう油を
 - ⑦ 予想外に塩分が多い缶詰、練製品、加工食品
 - ⑧ みそ汁は実だくさんになるように
 - ⑨ 料理にしょう油をかけるよりしょう油につける習慣を
 - ⑩ 調味料はしょう油よりソース、ソースよりケチャップやマヨネーズを
- 献立のたてかたのポイント
食品の組み合わせはバランスよく、毎日六つの基礎食品を上手に使いましょう。
洋風や中華料理も取り入れてください。和風料理は食塩が多くなりますが、洋風や中華料理はうす味でも食べやすいものです。
- 鳥団子の牛乳スープ
材料(四人分)
鳥ひき肉百五十g 豆腐

グラウンドを汚さないで!



二月十三日、少年野球連盟の子供たち三百人が集まり、総合グラ

ウンドの大きなクラブが使っています。しかし、後しまつが悪く、空きカンや

タバコの吸殻、紙クズなどが目につきました。子供たちの奉仕活動も今回二度目。まず自分たちから清掃をして、大人の人たちも散らかさないようにしてもらおうと、五十六年に行いましたが、効果なく、二年の間にゴミだらけ。

当日は雪が舞い、手や顔が寒さのために痛いくらいでしたが、子供たちは手に手に袋を持ってグラウンドの隅々までゴミ拾いをしました。一時間も申しいうちに空きカンのゴミ袋二十個と、紙くずなどのゴミ山が二つできました。きれいなグラウンドで、

元気を子供たちはさつそく練習に励んでいました。「来年は、こうしたことをしな

求人

職種○仲居さん○調理士見習○フロント係
資格 十八歳以上
待遇 各種保険制度あり
マイクロスパスにて送迎
詳しくは、芦屋町八将閣
(☎223局5427)へお問い合せください。

みんなの健康法

安産と難産(五)

問一 前回の話で肉は優れた食品ではあるが、少量で充分で、多食してはいけないことが分りましたが、野菜についてはどうですか。

答 青野菜の中の葉緑素が人体の生命には絶対に必要なこと

いは消化が悪くて便通を整える作用しか知られていませんが、最近の研究で、かなりの栄養素のあることが分りました。

問二 昔から「海の幸山の幸」という言葉がありますが、最高の自然食品ということですね。

答 ソウデス。人間環境の中には、造化の神から人間生活に必要な食物が授けられていて、何一つ捨てるものではありません。

問三 では、妊産婦が肥満症にならないようには、どんな食べ方をすればよいのですか。

答 ハイ。話が栄養の方にそれですみません。妊娠したら赤ちゃんの分まで余計食べねばならぬと

今まで考えられ、医師もこれに同調してきたのがそもその間違いでした。

問四 妊娠しても特別食物の増量は、しなくてよいのですか。

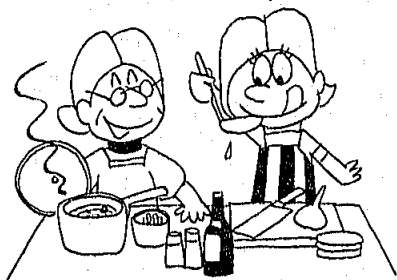
答 妊娠前と同じ量でいいのです。妊娠が進むにつれて、母体にも赤ちゃんにも月に応じた栄養を蓄積する力が備わっているからです。

問五 妊産婦の指導に減塩と低カロリーとがよく言われていますが、まず減塩について説明してください。

食塩を取っています。長い間食塩を食べ過ぎてしまうと慢性食塩中毒症になり、高血圧や動脈硬化症に進みます。妊婦の高血圧症である妊娠中毒症や肥満症を予防するには、減塩食が必要です。高度減塩(一日三g)、中等度減塩(六g)、軽度減塩食(十g)に分けます。減塩の程度は舌の上の味で覚えるのが早道です。パンにぬるパターの塩気が高度減塩食です。以下これに準じて減塩食の塩気を舌の上で覚えることが必要です。

折尾田中産婦人科

田中 杜介



丁 ①(卵)個生しようが汁小さじ一杯 塩小さじ一杯
かた栗粉小さじ一杯
だし汁カップ二杯 白菜百g にんじん四十g 春菊三十g 牛乳カップ一杯
作り方
(1)鳥ひき肉に豆腐の水気を絞ったものと①の材料を合わせてよく混ぜる
(2)鍋にだし汁を入れて煮たて白菜のそぎ切り、にんじんのいちよう切りを加え(1)の材料を団子にして落し、よく煮えたら牛乳を加えて塩小さじ一杯をして塩味を整える。
※団子にして落す時は炊らかいのでスプーンに入れて落とすとやりやすい。
牛乳と塩はあまり合わないのので少なめに使った方が牛乳料理にはよい。
(岡垣町食連会)

岡垣小史

海蔵寺由来 ④

北条英時

前々号「鎌倉幕府滅亡」の項で書いた如く、元寇の時の恩賞不足と、得宗専制政治に反発する反北条の機運の高まる中で、鎌倉幕府執権北条守時の弟、英時は、鎮西探題となつて元亨元年(一二三一年)六月九州に下つてくる。

英時は北条久時の子で、北条隆時の後をうけて鎮西探題になつたのである。

鎮西探題は博多にあつたが、肥前の守護職を兼任し、異國警固と九州の御家人を統制し、全九州の軍事統率権と訴訟裁断権をもつ強大な組織であつた。

が英時が九州に下つてきた前年、元応二年(一二三〇)十二月二十三日博多の鎮西奉行所は炎上するなど、世の中は乱れに乱れていた。元亨元年(一二三一年)には院政をやめ後醍醐天皇が親政を始められ、一三二四年には討幕の計画がもれ正中の変が起る。

このように後醍醐天皇は討幕を計画されたので、探題は九州規模での討幕軍の攻撃的になる。

崇福寺

福岡市博多区千代町にある臨濟宗大徳寺派の寺で山号は横岳山。仁治元年(一二四〇年)北条泰

時の代) 随乗坊湛慧が大宰府横岳に創建。仁治二年(一二四一年)宗で修行して帰つた聖一國師圓爾が開堂する。後寛元元年(一二四三年)勅詔で官寺となり、南浦紹明和尚が開山する。南浦は経山虚堂和尚の弟子で、大徳寺開山大燈國師の師大應國師である。

文永四年(一二六四年)龜山天皇から紹明和尚に圓通大應國師の号を賜わる。大應國師は文永九年(一二七二年)十二月、姪浜の興福寺から崇福寺の住持となり、以来三十三年間教導に努めたので、大徳寺開山大燈國師や妙心寺開山無相大師などを輩出する。

その後、後二条天皇の嘉元元年(一二三〇)勅により京都万寿寺に入る。その為この寺を弟子の即山和尚に譲つて住持させる。その後は同派の長老が代るがわる法燈を嗣ぐ。

この寺は昔は繁榮の地にあり、寺産も多かった。大友宗麟のいた頃は筑前、豊前、肥前で三三四町六反の田地があつた。

岩屋城の攻防

天正六年(一五七八年)日向の耳川で大友宗麟を破つた薩摩の島津は、九州征覇の野望をふくらませて北上。天正十三年筑後高良山で大友の勇將立花道雪を破り、天正十四年(一五八六年)七月大友の高橋紹運が守る大宰府四王山中腹の岩屋城を囲む。岩屋城はわずか七百六拾余人。島津方は四万

の大軍。岩屋城は十五日間人間の限界をふりしぼつて死守。大友宗麟の要請を受けて豊臣秀吉の九州征伐軍が西下してきたので、島津軍は総攻撃を開始。岩屋城は矢、兵糧つきて七百六十余人全員戦死。島津勢は博多に火をかけて退却する。

英時海蔵寺開基

前述の如く鎮西探題は九州御家人の攻撃的になる。それに北条英時は二条派系の歌人である。文武にたけていた。そこに日頃尊崇する崇福寺には高僧大應國師が人材を育てている。その中大徳禪師をもういうけ、鎮西館の鬼門封じになる。湯川山麓で海も見おろせる景勝の地に海蔵寺を開基したのもと思う。それは一三二〇年代と考えられる。

北条英時が菊地武時を討つたのは元弘三年(一三三三年)三月十三日だが、同年五月には少武・大友・島津軍から博多館で攻め滅ぼされる。武時の敗死から二ヶ月半後である。

海蔵寺開山の大概禪師もこの年亡くなられる。これは実に建武の中興の前の年のことである。



長畑

万一に備えて

身障扶養共済

心身障害者扶養共済制度とは、心障者(児)を扶養している保護者が、お互いの助け合いの精神によつて、もし、保護者が死亡しても心障者に対して、毎月年金を支給し生活の安定を図る制度です。加入資格のある人は、障害者(精神薄弱者で療育手帳を持つて

身障者のための 団体傷害保険

身障者の生命保険加入には、いろいろな条件がありきびしくなつていますが、身障者福祉協議会団体傷害保険は身障者の方ならどんなでも無条件で加入できます。掛金は表①の通り三種類あります。

① 保険金及び掛金表

料 保 險	亡 死	院 通	院 入
I	2,787千円	1,000円	1,500円
II	2,035千円	2,000円	3,000円
III	3,132千円	2,000円	3,500円

【保険金支払例】

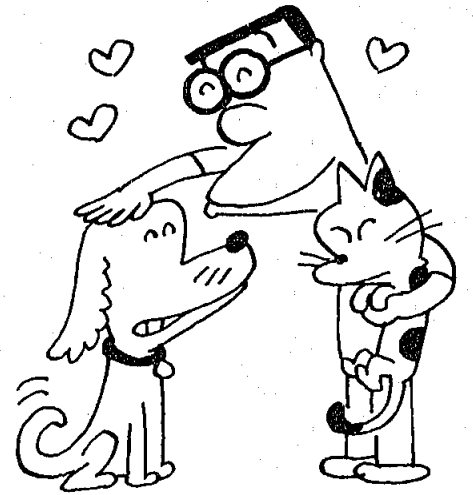
1万円の掛金をしていた68歳のお年寄りが階段を下りている途中誤つて落ち骨折、入院60日、通院30日のケガをした。

入院 60日×3,500円=210,000円
 通院 30日×2,000円= 60,000円
 支払保険金総額 270,000円
 (ただし、通院90日、入院180日が限度)

いる人、又は身体障害者手帳一級から三級程度の人)を扶養している六十五歳未満の人です。ただし、四月一日付けで六十五歳となる人(大正六年四月二日から大正七年四月一日までに生れた人)は、三月三十一日までに加入の手続きをしてください。制度についての詳しくは、役場福祉課(☎282局1211)へお問い合わせください。

すが、免責日数がないので入院や通院したその日から支払の対象となります。申込み期間は三月二十八日までで、保険有効開始日は二十九日からです。詳しくは、身障者福祉協議会会長竹本兼光宅(☎282局0798)又は役場福祉課(☎282局1211)へ。

動物は “飼う”ものです



番犬としてでなく、ペットとして犬を飼っている家庭が最近増えています。みんなが飼っているから、かわいいからなどというような気持ちで動物を飼おうとするのは考えものです。

動物はアクセサリーではありません。買ってきた時は、家族みんなでかわいがり、何日かたつと飽きてだれも面倒をみないというのでは困ります。動物は「買う」ものではなく、「飼う」ものです。単純な理由だけで飼われたのでは、動物もたまったものではないでしょう。

こうしたなかで、後を絶たないのが犬の放し飼いによる危害や道路を汚物で汚すなどの苦情です。飼いが注意すれば、こうした問題は防げるのですが…。犬ほど人に従順な動物はいないといわれますが、飼う方ひとつで恐ろしい野獣となってしまう。

エサさえ与えておけばいいというような安易な飼いが非常に危険なのです。

最後まで飼う—終生飼育—という自覚と責任をもって、その動物の生理・生態、習性をよく理解して正しい飼育を心掛けましょう。

岡垣町畜犬取締条例 (抜粋)

○第一条 この条例は、畜犬が人家畜等に害を加えることを防止し、もって社会生活の安全と公衆衛生の向上を図ることを目的とする。

○第三条 (一)畜犬が人、家畜その他に危害を加えないようにつなぐこと (二)畜犬が道路、公園、他人の土地、物件を不潔にし、傷つけ荒らすことのないようにすること (三)畜犬を連行し又は移動させる場合は、人畜等に危害を加えたり、恐怖を与えないように丈夫な鎖や綱をかけ、かむ恐れのある時は口輪をかけること

こと (四)畜犬を飼育している家庭は、門戸、玄関に標識を掲示すること

○第四条 (一)なにびとも犬を捨ててはならない (二)飼主が畜犬の飼育困難な時は、速賀保健所に引渡さなければならない。

○第六条 (一)飼主は畜犬が人をかんだ時は、すみやかに町長に届け出て当該畜犬を獣医師に検診させなければならない。

○第十条 町長は、第六条の(一)の規定に違反した場合三万円以下の罰金及び過料に処する。

以上が主な規則です。飼主のみならず、犬の放し飼いは絶対にやめましょう。



自主性

自分で考え行動する、人に頼らず自分の力でやりぬく—自主性とはこのような心理的特性をいいますが、子供の場合は親子関係、家庭環境に左右されることが多いようです。

子供に自主性を持たせるためには、とやか



引っ越し時の手続 転出・転入届を お忘れなく

春の引っ越しシーズンを迎え、忘れてならないのが転出・転入時の届け出です。

うっかりして手続を忘れると、選挙に参加できなかったり、国民年金の給付が受けられないなど、



さまざまな不都合が生じる場合があります。

〔住民基本台帳への記載〕

住民基本台帳への記載や消除等は、転出・転入届を出すことよって行われます。

引っ越し日と転出先の住所が分かったら、役場で転出証明書を持ちます。転入届は、引っ越しの日から十四日以内に転出先の役場に提出してください。

住民基本台帳は、住所、世帯等に関する住民の居住関係の公証、選挙人名簿の登録、住民税の賦課徴収、国民健康保険、国民年金その他、住民に関する事務処理の基礎となるものです。

いことがまず第一で、思い通りにさせてやるのが大切です。

子供が自分で何かをしようとすると、お膳立てをしてやったり、また逆に「いけません」とか「あとにしない」といって、親の一方的な指示に従わせようとする

と力で行ったという経験が持てず、自主性は育ちません。

子供が自分で物事を考え、自分の行動と責任で行うようにしむけ

見ている、じれったいことがある

人で成し上げたという成功感を味わわせるようにしたいものです。

大切なことは、子供がくじけそうになったときは励ましてやることと、成功したときにはほめてあげ、喜びをともにすることです。

自主性は子供自身の、何かをしてみようという「やる気」から生じますが、「やる気」を自主性にまで育てていくには親の

激励や助言が必要で、その意味では、子供の自主性は親がつくり育てるものであるといえるでしょう。

— 3月の主な行事 —

期 間	行 事	場 所
1日(火)	住民税、所得税、国民健康保険税の申告受付(～15日)	役場会議室
	固定資産評価額の縦覧(～20日)	役場会議室
6日(日)	ジュニア(少女)バレーボール大会	町民体育館
7日(月)	幼児相談 (13時30分)	東部公民館
8日(火)	乳児検診 (13時30分)	東部公民館
10日(木)	成人検診 (13時30分)	東部公民館
12日(土)	各中学校卒業式	
14日(月)	定期検便(13時) 対象は、学校や飲食店等の調理にたずさわる人	東部公民館
18日(金)	子宮ガン検診 (9時)	中央公民館
	各小学校卒業式	
20日(日)	少年野球太田スポーツ杯	町民グラウンド
21日(月)	少年剣道昇級審査	町民体育館

(期日は変更されることがあります)

県立高校通信制 課程の生徒募集

働いていて、毎日通学して授業を受けることのできない人たちのために通信制課程があります。

福岡県立修猷館高校では、五十八年度通信制課程の生徒を次の要領で募集します。詳しくは、県教育庁指導第一課(☎092 65

入学願書等は、直接学校で受け

1局1111内線5111～5117)又は学校へお問い合わせください。

願書受付 三月二十六日(土)～四月七日(木) 毎日九時～十六時

受付場所 県立修猷館高校(福岡市早良区西新六丁目一〇)

賞(論文の部) 毎日郷土提言

賞(郷土への提言)

これは、地域のさまざまな問題を身近なところから掘り起こし、住みよい社会づくりを目標とするというもので、環境、福祉、農漁業、生涯教育、青少年育成など、分野を問いません。みなさんふるってご応募ください。

テーマ あすのふるさとを考える

納め忘れのないように!

国民年金保険料の納付期限は4月30日です。

昭和57年度の国民年金保険料の納付期限は4月30日までです。これを過ぎると、役場から発行された納付書では納めることができなくなります。

保険料を未納のままにしておくと、金額が多くなり納めにくくなるばかりでなく、万一、病気やケガで障害者になった時の障害年金や、ご主人を亡くして母子家庭になった時の母子年金などが受けられないことがあります。

保険料は、納付期限までに必ず納めましょう。

論文・感想文を募集

とるか又は郵送料百七十円切手を添えて学校に請求してください。また、出願手続きは郵送でなく本人が直接学校に持参してください。このとき面接と書類審査が行われます。

毎日新聞社では、「毎日郷土提言賞」(論文・感想文)を募集しています。

これは、地域のさまざまな問題を身近なところから掘り起こし、住みよい社会づくりを目標とするというもので、環境、福祉、農漁業、生涯教育、青少年育成など、分野を問いません。みなさんふるってご応募ください。

賞一編(賞金五十万円) 準毎日郷土提言賞一四編(賞金二十万円) 優秀賞各都道府県一編

〔感想文の部〕 毎日郷土提言賞一編(賞金二十万円) 準毎日郷土提言賞一四編(賞金五万円) 優秀賞各都道府県一編

枚数(論文) 四百字詰原稿用紙二十枚前後(図表・写真は別) 要旨を四百字詰原稿用紙一枚にまとめて添付

〔感想文〕 四百字詰原稿用紙五枚前後

締切 五月三十一日(火)当日消印有効

提出先 〒810 福岡市中央区天神1-16-1 毎日新聞福岡総局(毎日郷土提言賞係) (☎092 781局3100)

0) 論文はグループによる共同執筆は認めませんが、感想文の共同執筆は認めません。入賞発表 八月下旬の紙上

人口のうごき

1月末…()内は前年比

27,094人 (+703)

男 12,963人

女 14,131人

7,910世帯 (+308)

寄付お礼

次の方から香典返しとしてご寄付がありました。あつくお礼申し上げます。(效称略)

○社会福祉協議会へ

鉄宮ユキエ(東高陽) 上田和代(東松原) 生田繁夫(手野) 篠原信男(百合野)

徳満ハナ(海老津) 西園文一(東松原) 長尾徳一(東松原) 木原茂利(海老津) 宇川敏子(百合野) 山田季雄(百合ヶ丘) 外園キヨ子(野間) 泉梯(南山田) 西岡正雄(吉木)

○老人クラブ寿会へ

生田繁夫(手野) 篠原信男(百合野) 徳満ハナ(海老津) 長尾徳一(東松原) 木原茂利(海老津) 宇川敏子(百合野) 山田季雄(百合ヶ丘) 外園キヨ子(野間)

快気祝いとして河野英彦さん(東黒山)から社会福祉協議会へ寄付がありました。あつくお礼申し上げます。

詳しい応募要項は、毎日新聞社福岡総局へ(六十円切手同封)申込んでください。