



岡垣町の玄関口、海老津駅(海)は明治42年に創設されました。営業開始当時は利用者少なく、一日4人以下なら駅を廃止するという案が出、今でも考えられない状態だったとか。

人口のうごき

12月末…()内は前年比

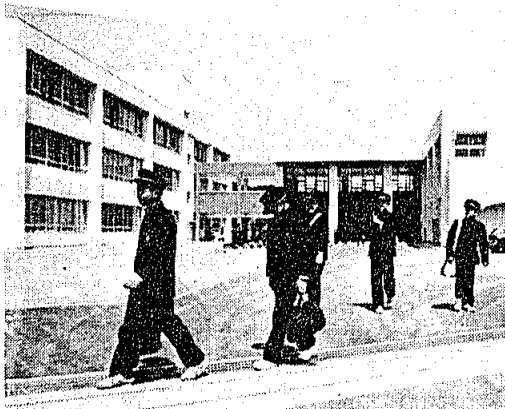
26,375人 (+791)
男 12,643人
女 13,732人
7,597世帯 (+270)

まちの決算

55年度

歳出総額

35億5,954万7千円



昭和五十五年度町の決算が議会で認定されました。岡垣町では、住みよい町づくりをめざして毎年いろいろな事業を進めています。町民のみなさんに、納められた税金がどのように使われているか、また財政運営がどのようなになっているかを知っていただくために、決算の状況を集めました。

一般会計の歳入総額は、三十七億六千五百一十一万八千円で、前年に比べ二億五千三十一万六千七百七十九円(九・二%)増となりました。

昭和五十五年度では、前年に続き二億九千九百九十九万七千七百七十九円(九・二%)増の黒字決算となりました。

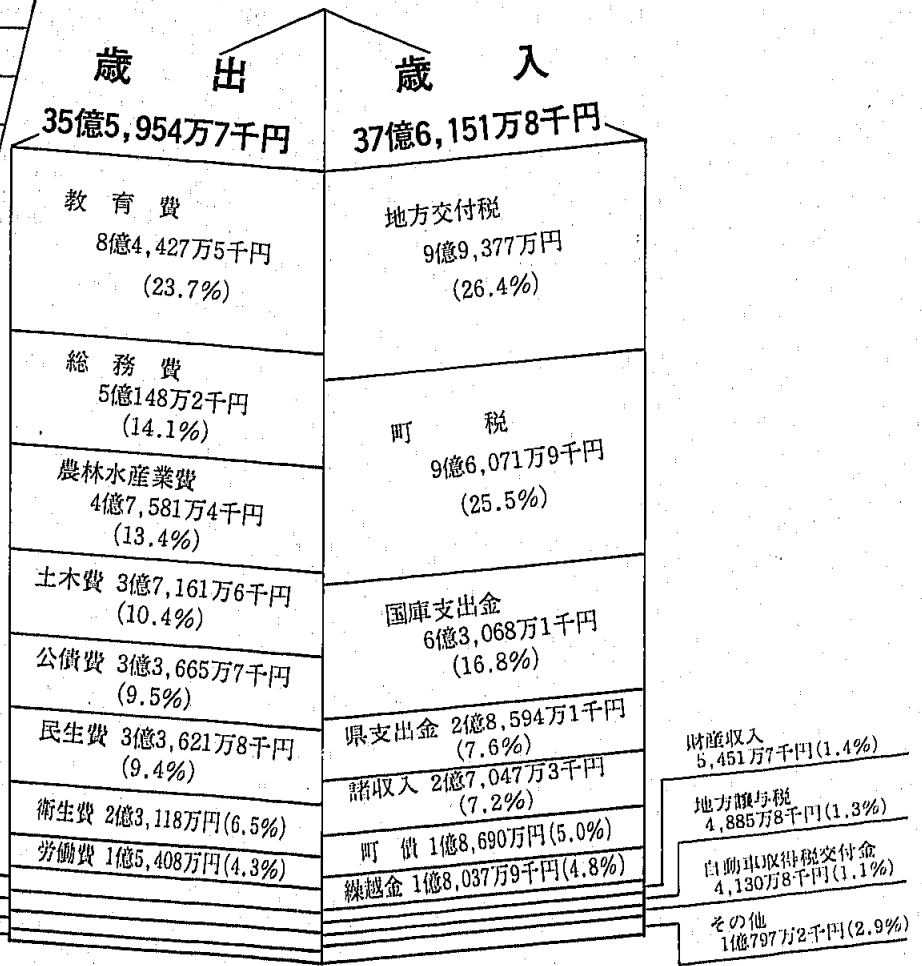
町債の内訳

教育債	8億1,441万円
土木債	7億1,139万9千円
総務債	3億3,678万9千円
厚生福祉債	2億2,714万6千円
農林水産業債	2億3,937万7千円
その他	5,504万7千円
合計	23億8,416万8千円

町が行う事業のなかで、将来にわたって町民のみなさんが利用できるもので一時的に多額の費用を必要とする事業については、資金不足を借入金で補っています。この返済額が税収入などに占める割合を「公債比率」と言い、20%を超えると財政の赤信号とされています。

55年度町の公債比率は14.7%です。

消防費	1億2,240万円(3.4%)
災害復旧費	9,064万5千円(2.6%)
議会費	6,943万3千円(2.0%)
商工費	2,574万7千円(0.7%)



55年度おもな事業

ゆきとどいた教育に

- 岡垣東中学校建設
- 岡垣東中学校運動場整備
- 岡垣中学校スタンド増築
- 戸切小学校シャワー室整備
- 山田小学校擁壁整備
- 海老津小学校プレハブ教室新設

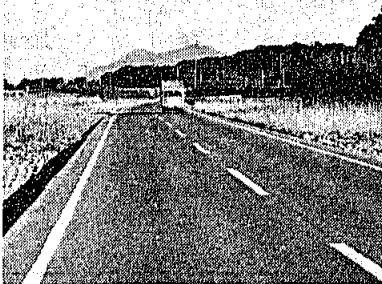
住みよい町づくりに

- 高倉～上畑線改良
- 湯川～内浦線舗装
- 外牟田・違賀町線改良舗装
- 町立弓道場建設
- 町営駐車場整備
- 上海老津～戸切線歩道整備
- 交通安全施設整備(41ヵ所)

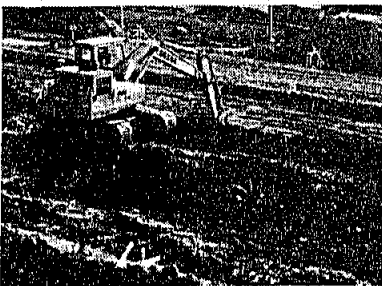
経済振興

- 西黒山・東黒山・糠塚・元松原・吉木地区などの水路改良
- 原地区区画整理
- 原野・小路ヶ浦・三本松ため池などの改修
- 波津漁港、漁場整備

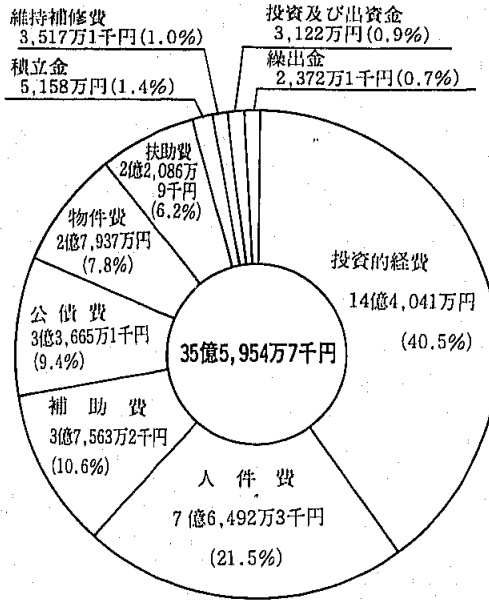
改良舗装された外牟田・違賀線



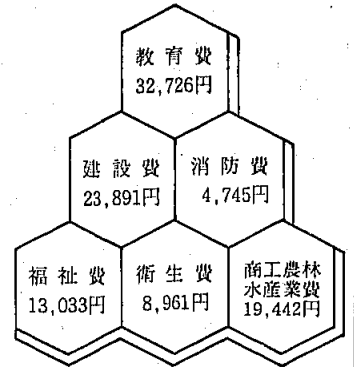
原地区区画整理



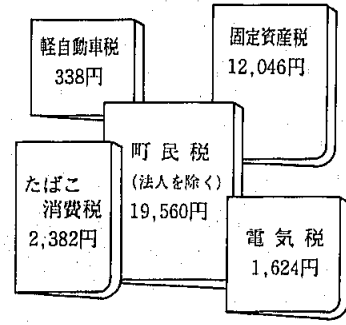
性質別支出の状況



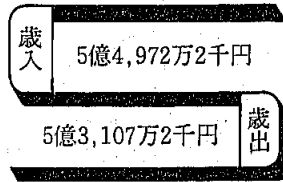
町民1人当りに使った費用 102,798円



町民1人が納めた税金 35,950円



55年度国保会計



歯止めがきかない医療費

五十五年国民健康保険(国保)では、歳入五億四千九百七十二万二千円、歳出五億三千百七十七万二千円、

円で、差引き千八百六十五万円が繰越されました。しかし、この国保会計には五十五年一般会計から千五百萬円の繰り入れがあり、収支のバランスをどうにか保っている状況です。

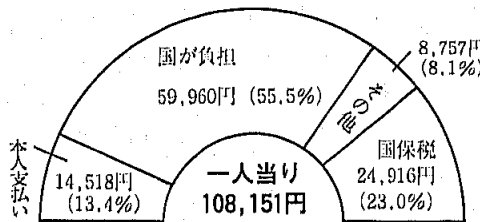
繰り入れは、みなさんにかかる税負担を少しでも軽くしようとするものです。

岡垣町で国保に加入している人の一人当りの医療費は、五十五年間で十萬八千五百一十一円と過去五年間で約二倍となる高い伸びを示しています。

内訳をみると、本人支払い分が一萬四千五百十八円、国が負担する分五萬九千九百六十円、その他八千七百五十七円で、残りの二萬四千九百十六円(三三%)はみなさんが支払っている国保税でまかっています。

国保税は住民税などと連って、国保が支払う医療費に応じて決まりますので、医療費の増加は結局、

医療費の内訳



保険税の引き上げという形でみなさんにはねかえってきます。一人ひとりが自分の健康を心掛けることによつて、大きな医療費の節約につながります。

また、みなさんからの保険税の滞納がふえると、国保事業に大きな影響を与え、円滑な運営ができません。保険税は、期限内にかならず納めるようみなさんのご協力を願います。

町のわたい

区対抗駅伝大会

糠塚Aが41分17秒で優勝



十二月二十日、一年の締めくくりとして毎年行われている区対抗駅伝大会(町体協主催)が開かれました。

寒風が吹きすさぶなか、十二チームが参加し中央公民館前をスタート。五区間(十一・一km)、各チーム優勝を目指し競い合いました。レースは、一区で二位につけていた糠塚(A)が二区でトップにたち、終始安定した走りをみせて、四十一分十七秒の好タイムで優勝

成績表

	1区	2区	3区	4区	5区	最終成績	タイム
1	岡垣中					糠塚(A)	41分17秒
2	糠塚(A)					岡垣中	41分36秒
3	吉木					野間	42分23秒
4	南高陽					南高陽	42分29秒
5	野間					旭中	44分24秒
6	戸切					糠塚(B)	44分31秒
7	糠塚(B)					三吉	44分52秒
8	高倉					高倉	45分10秒
9	東松原					戸切	45分34秒
10	高陽					吉木	46分02秒
11	旭中					東松原	50分03秒
12	三吉					高陽	52分21秒

しました。

成績はつぎのとおりです。

- 優勝 糠塚A 四十一分十七秒
 - 2位 岡中 四十一分三十六秒
 - 3位 野間 四十二分二十三秒
- 区間賞 (敬称略)
- 一区 奥野剛考(岡垣中)
 - 二区 入江哲也(糠塚A)
 - 三区 篠原英樹(岡垣中)
 - 四区 船越博明(野間)
 - 五区 島田正太郎(旭中)

大会はなごやかな雰囲気で行われました。男の中に混って、女性選手の姿もちらほらと目につきました。

応援につめかけた人たちは、寒さを吹き飛ばすような大きな声で声援を送り、選手全員ぶじに完走しました。

- 優勝者はつぎのとおりです。
- (敬称略)
- 小学生男子 奥野剛考(野間)
- 小学生女子 岡田香織(高陽)
- 中学生男子 白石達也(山田)
- 一般女子 池田麗三子(南高陽)
- 高校生・二十代男子 西嶋英彦(東松原)
- 三十代男子 船越博明(野間)
- 四十代男子 奥野富生(野間)
- 五十代男子 竹岡繁男(吉木)



庁舎増築

工事中はご協力を

岡垣町では、人口増などによる行政機構の膨脹により現庁舎

が狭くなったため、現在、総工費六億六千九百万円をかけて庁舎の増築工事を行っています。新庁舎は、現庁舎の西側に延長する形で建築され、三階建、建築延面積は約二千八百㎡となっています。これが完成すると庁舎も現在の約二倍の広さとなります。

高血圧を 予防する食事

高血圧を予防する食事のポイントには、(1)毎食の献立を考へるとき栄養のバランスのとれたものにする。(2)食塩は一日10g以下にする。塩分の取りすぎは命とりです。(3)毎食良質たん白質を食べる。(4)植物油を使う。植物油には不飽和脂肪酸が含まれているため、コレステロールを減らし血管を丈夫にする働きがあります。(5)新鮮な野菜・果物・海藻類を十分に取る。(6)腹八分目に。以上のことが主な食事のポイントです。

次に、塩分が少なくてもおいしく食べれる料理を紹介します。

野菜の牛乳あん

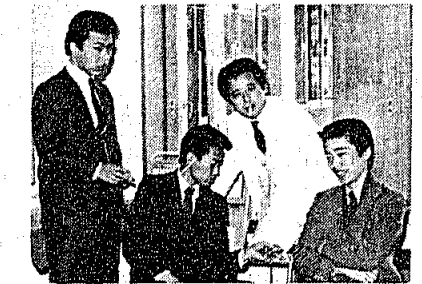
材料(四人分)

- 白菜二百g(四cm長さに切る)
- ほうれん草百g(ゆでて四cm長さに切る)
- トウモロコシ(適当に切る)
- 人参四十g(花型に切りゆでる)
- 牛乳1.5カップ
- スプルーカップ
- 塩小さじ半
- 水溶きかたくり粉少々

作り方

鍋にスープを入れ、煮たてた白菜、トウモロコシ、人参を加え、煮えたら牛乳と塩を入

社会へ巣立つ 新成人 360人



タバコがうまい

昭和五十七年成人式が一月十五日、中央公民館で開催されました。今年、岡垣町で新成人になったのは三百六十人(男子百七十人、女子百九十人)。

会場の主役は、なんとと言っても振袖姿の女性で、かつこよくきめてきた男性軍も影が薄くなります。記念講演では、臨床心理学者の

安松昭道氏が「自己の可能性を伸ばすためにはどうするべきか」を講演し、おもしろおかしい話にみんな聞き入っていました。

武典の終ったあと、久しぶりに会う友だちと話しをはずませたり、おとなとしての第一歩を歩み出した姿を写真におさめていました。

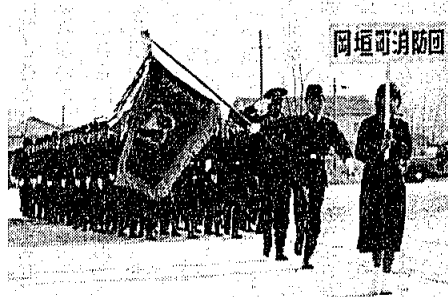
恒例の出初式

みごとに演技に拍手

連賀郡の四カ町消防合同出初式が、一月十日に水巻町の水巻南中グラウンドで行われました。昨年とはうって変わって天候に恵まれ、各町消防団員や郡消防署員三百八十人とポンプ車など二十二台が参加しました。

分列行進のあと、水巻町消防団による小隊訓練、芦屋町消防団がポンプ操法、郡消防がはしご車操法をそれぞれ披露し、みごとな演技に観客から拍手がわきました。最後に、四カ町消防団による一せい放水が行われ、出初式を終りました。

また、この式で日本消防協会から精進草が橋田種雄副団長(本部)



に贈られ、永年勤続二十年として福岡県消防協会から、竹田鹿吉団長(本部)、太田直年分団長(第二)が表彰されました。

みんなの健康法

乳癌の話 (七)

問一、最近乳頭から分泌物がときどき出ます。シコリはありますか。乳頭が痛でしょうか。

答 ソウデスネ。乳頭から乳汁以外の分泌物があれば異常と考えるべきです。分泌物の性質は色々ありますが、血性分泌が

あるとまず癌を疑う必要があります。黄色透明な液でも絶対癌の心配ないとは言えません。細い乳管の壁の一部に癌が発生するときは、シコリを触れる前に異常分泌物が先行することがあります。分泌物の中に癌細胞の有無を調べる細胞診や、乳房や乳管のレントゲン撮影が必要です。シコリがあれば、シコリを圧迫すると分泌物が出やすくなり診断がつけやすくなります。

このような症状で万が一癌であっても百分根治しますので、安心して手術を受けられます。分泌物が出たり止ったりするため放置して、シコリがはつきり触れるようになって診察に訪れる人が現在でも意外に多いのです。

問二、乳ガンは手術でどの程度治りますか。

答 治療成績の判定には五年生存率が用いられます。この場合、再発の症候のないことが必要です。

以前は、乳癌の手術の五年生存率は五〇%くらいでしたが、最近の全国統計では約七五%になりました。乳癌をシコリの太さで分けると、第一期(シコリが二cm以下)では九一%、第二期(シコリが二cm~五cm)では七二%、第三期(シコリが五cm~十cm)では四四%、第四期(シコリが十cm以上で全身にひろがった状態)は根治手術はできなく、二カ年以内に死亡します。

リンパ腺への転移の有無で見ますと、転移のあるのは六三%で、転移のないのは九三%です。以上の結果からわかるように、シコリの小さいうちにガンを発見して手術すればほとんど治り、シコリが大きくなるにつれてリンパ腺への転移も多くなります。

どんな病気でも言えることですが、痛ほど早期発見、早期治療の必要は病気がありません。

折尾田中産婦人科
田中 壮介

れて水溶きかたくり粉でとろみをつける。最後にほうれん草を加える。この料理での塩分量は一人一gです。

わかめの山かけ
材料(四人分)
わかめ二千g(水でもどし干切り) 酢小さじ1杯、ねぎ少々(みじん切り) 生姜(少々おろす) 山芋三百g(すりおろす) ④酢大さじ15・だし汁大さじ二杯・しょう油大さじ一杯

作り方
①わかめは酢洗いにして水気を切る。②器にわかめ、山芋を盛り、ねぎ、生姜をのせる。③④の調味料を合わせて②にかける。

この料理の塩分量は一人1gです。
(岡垣町食進会)

岡垣小史

野間 (一)

辻町長に野間のこと等を聞く。

筑前国統風土記附録は加藤一純等により、一七八四年から一七九八年(松平定信が老中の頃)に書かれた筑前の地誌だが、その「野間村」の項に「この村は昔は北が崎という所にあつたが、延宝八年(一六八〇年)徳川綱吉が五代將軍になつた年)は今の所に移つた」と書かれている。

一八一四年から一八三五年(文化・文政・天保年代)に書かれた筑前国統風土記拾遺にも「昔は北崎という所に民居があつたのを、延宝八年に今の所に移した」と。前記二書に出てくる「北崎」は、現在の岡垣中学校が建つている所と、それから早崎にのびた細長い土地である。昔はそこに野間村の家が建つていた。それで速賀郡誌には「昔は吉木村の内、北崎という所にあつた」と表現している。

辻町長は「昔は早崎(吉木の枝村)の人は、早崎八軒、野間ヨイと呼んでいた」と。

辻の栄

これについて世にも不思議な伝説がある。以下は辻町長が辻万吉

氏から聞かれたという話だが、岡垣中学校のある所を「辻の栄」と言う、昔、辻の本家があつた。いつの時代かここを巫子さんにおかんでもらつたら、おばあさんの

霊が出てきて、「わたしは辻の栄の豪家の召し使いだが、土中にお金を埋めるのを手伝つた。が、お金を埋め終るとわたしは殺された。それでわたしの霊魂はここから出られない」と。

それで「八かめ一空」——八つのかめに金を入れて埋めたが、一つは空であるという伝説が伝わっている」と。

ところがそれが現実になつて現われた。

昭和二八年に岡垣中学校々庭の北東隅の赤土の中から、中国銭が一杯入つた「かめ」が掘り出された。西暦二十六年のものから、新しいのは一四〇三年(金閣寺が出来た頃)に鑄造されたもので、八千枚くらい銭があつたと報告されている。

観音堂

野間小日焼にあつたが、国道三号線のバイパスがそこを通るようになったので、昭和五十五年に野間区の信者一同議し、野間の南の高台に「三福山観音庵」を新築し移転する。

「筑前国速賀川西国三十三カ所靈

場記」によると、野間の観音堂は「二十番・千手千眼観世音」となつてゐる。が成田山住職中本師の言では「千手千眼観音ではなくて聖観音である」と。

これに関連して辻町長は、「この観音様をまつるとお産では死なないということ、毎年九月十八日に男だけのお座があつてゐた。もちろん料理をつくるのは婦人だが、お座にすわるのは男ということ、三歳以上の男なら子供でもよい。

まわり当番で、コンニャクにこしやみそをぬつた田楽や、煮メ、汁物、酒等、御飯は何ばい食べてもよい。

ところが、お産をするのは女であるし、お産をするのに男だけというのは何としてもおかしいと、昭和六年に婦人会でお産をするようになった。すると翌昭和七年七月二十日四軒、納屋を含めると八棟が焼ける大火災が起つた。それでみんな「観音様のおいかりだろ」といって、男だけであるものとのお座にもどした」と。

八月十日は野間の観音様の大祭日だが、この日を待ちわびた信者が、午前零時になるとどつと詣ってくる。

また八月十七日には、子どもが石段の両側に千灯明をともし、上の広場で盆踊りをする風習は今でも続いている。

長畑

同和問題を考える ①

民主主義の現代、部落差別がなくならない大きな原因の一つに、まちがった歴史が信じられてゐることがあげられます。

今日の同和地区の起源について、加藤清正が朝鮮征伐のとき連れて帰つた捕虜の子孫で血が違ふんだとか、人のいやがる職業をしてゐたからだとか、仏教は生きものを殺すことを嫌つたのに牛馬を殺して武器を作つてゐたから同和地区に押し込まれたんだと、信じている人がいます。

これらは、いずれも間違つた考え方です。

つくられた部落差別

部落は、江戸時代の初めころ、武士が支配者の地位を安定させ、長続きさせるために、士・農・工・商・えた・非人という上下の身分をつくりました。

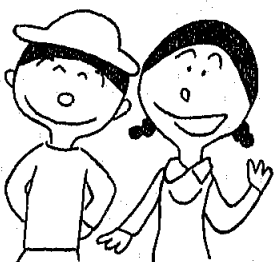
この身分制度は、身分を固定し、住むところや服装を制限するとともに職業の自由も奪うものでした。これは、支配される者が団結して武士に反抗しないように、またそれぞれの身分の人々が互いに对立してがみあい、団結できないようにするのがねらいでした。当時、武士の生活を支えたもの

は農民がおさめた年貢でした。それで農民を武士に次ぐ身分にして、「生かきぬように、殺さぬように」という考え方で支配し重い年貢を負担させ、不自由で苦しい生活を押しつけました。

このことからくる武士に対する農民の不満をそらすために、農民より低い身分をつくり「上を見て暮らすな、下を見て暮らせ」というあきらめと忍従の生き方を徹底させました。そして農民や町人(工・商)より低い身分として、きびしく差別されたのが部落の人々だったのです。

たとえば、農民より条件の悪い場所に居住させられたり、人のいやがる仕事を押しつけられたり、また、役人の手さきとして百姓一揆などになり出され農民や町人と対立させ、その憎しみをかうようにさせられました。

このようにして、部落差別は江戸時代の幕藩体制の中でつくりだされ、強められてきました。



確定申告

納税相談所開設

2月23日・24日

今年も昭和五十六年分所得税の確定申告受付が、二月十六日から始まりです。申告期限は三月十五日ですが、期限間近になると税務署はたいへん混雑しますので、なるべく早目に済ませましょう。

若松税務署では、次の日程で申告、および納税相談室を開催しますので、申告のことについてわかりにくい点やお尋ねになりたいことがある方は、みなさんご利用下さい。

場所及び日時

○岡垣町役場会議室

二月二十三日・二十四日 三月三日・四日 午前九時三十分～十二時・午後一時～四時

○若松税務署

二月十六日～三月十五日 午前九時～十二時・午後一時～五時(ただし土曜日は十二時まで)

還付申告は

お早目に

サラリーマンの場合は、普通給料やボーナスをもらったとき、所得税は源泉徴収で天引きされ十二月の年末調整によって一年間の所得

得税が精算されますので、確定申告の必要はありません。しかし、確定申告をしなくてもよいサラリーマンの方でも、災害や盗難にあつたり、入院などで多額の医療費を支払つたり、マイホームを新築や購入したときなど、特別の控除があり、確定申告をすればすでに源泉徴収された税金が返ってくる場合があります。

これらの税金の還付金を受けるための申告は、二月十六日より前でも若松税務署で受け付けています。なお、役場税務課では、都合により若松税務署に還付申告に行けない方のために、特別に申告会場を次の日程で開催しますので、お気軽にご利用ください。

場所及び日時

○岡垣町役場会議室

二月二十三日・二十四日 午前九時～午後五時

住民税及び

国民健康保険税の

納税相談所開設

昭和五十七年度住民税及び国民健康保険税の申告書は、所得計算や税額計算を適正に行うための課税資料として、みなさんから提出

していただくものです。対象者は、町内に住所を有するすべての方ですが、次の場合は除かれます。

○前年中に所得がなかった人

○前年中の所得が給与所得だけの人(町長あてに給与支払報告書

が提出されている場合に限る)

なお、所得税の確定申告書を提出された方は、同時に住民税の申告書を提出したものとみなされま

場所及び日時

○岡垣町役場会議室

三月一日～三月十五日 午前九時～十二時・午後一時～五時(ただし土曜日は十二時まで)

当日は会場が狭く混雑しますので、後日個人に相談日程及び担当者

譲渡所得申告

説明会開催

昭和五十六年中に土地や建物などを売られた方のために、税金の計算についての説明会を次のように行います。当日は、申告書を提出していただきますので、該当される方はかならず出席してください。

場所及び日時

○岡垣町役場会議室



あいさつ

人と人との出会いー人間関係はまず「あいさつ」から始まると言つてよいでしょう。

あいさつは、人間関係をスムーズにする手段であると同時に、礼儀の基本となるものです。幼

いうちから、あいさつがきちんとできるようにしつけをした

二月二十四日・三月四日 午前九時三十分～十二時 午後一時～四時

なお、申告書を提出する時には、次の書類が必要となりますので持参してください。

- ・売買契約書
・測量費又は、仲介料などの領収書
・源泉徴収票など、他の所得がわかる書類

また、一般売買のほか、取用交換なども譲渡所得の対象となる場合があるので、詳しくは会場でお尋ねください。

ものと言ふことができます。ですから、あいさつについてのしつけは、まず、相手に対する心一気持ちを大切にし、その表現としてある決まった形があることを教えるようにしたいものです。

ところで、幼児期の子供をとりまく人間関係は、両親をはじめ、祖父母、親類縁者など年長者との交わりがほとんどです。当然、年長者に対するあいさつがしつけの中心になります。

一方、保育園、幼稚園、学校などへ通うようになると友達同士の付き合いが増えてきます。いわゆる「ヨコの関係」が生じてくるわけですが、あいさつのマナーも年長者に対する場合とは当然異なりま

「おはよう」と「おはようございます」の区別など、相手が年長者か友達かによってあいさつする時の表現や態度に違いのあることも分らせるようにしたいものです。

とは言え、相手がどのような人であれ、その存在を認める気持ちの表れという点では、あいさつする「心」に違いがあるはずはありません。あいさつは、言うなれば社会生活へのパスポートです。

子供には、心と形の両面から、あいさつのマナーを身につけさせたいものです。

— 2月の主な行事 —

期日	行 事	場 所
1日(月)	幼児相談 (13時30分)	東部公民館
7日(日)	剣道東西対抗団体戦・親子大会	町民体育館
9日(火)	乳児検診 (13時30分)	東部公民館
上 旬	社会同和教育指導者研修会	
12日(金)	心配ごと相談 (13時30分)	東部公民館
15日(月)	定期検便 (13時)	東部公民館
17日(水)	胃ガン検診 (9時)	中央公民館
18日(木)	老人検診 (10時) 成人検診 (13時30分)	東部公民館
中 旬	農業組合長会議・農業委員会	役場会議室
20日(土)	町民同和講演会	
23日(火)	所得税源泉還付申告受付 (~24日)	役場会議室
26日(金)	愛の献血 (10時~12時) (13時30分~15時30分)	中央公民館 東部公民館
	心配ごと相談 (13時30分)	東部公民館

(期日は変更されることがあります)

町職員募集

岡垣町では、次の要領で職員を募集します。

採用人員 給食調理員 若干名

受験資格

- 昭和31年4月2日から昭和42年4月1日までに生まれた者
- 日本国籍を有する者
- 非禁治産者及び非準禁治産者

試験日(1次)

2月28日(日)

受付期間及び受付場所

- 2月8日~2月20日
- 岡垣町役場町長公室
- その他、詳しくは役場町長公室人事係(☎2局1211)へお問い合わせください。

婦人学級生募集

昭和五十七年度婦人学級生を、次の要領で募集します。

これは、婦人が自発的な学習意欲に基づき楽しく学習しながら豊かな人間性を養うとともに、主婦、母親としてその資質の向上を図ることを目的としています。

開設期間 昭和五十七年四月

十二月・月二回(第一と第三水曜日)九時三十分~十二時

場所 中央公民館、東部公民館

申し込み期間

三月一日~二十日まで

申し込み場所 中央公民館(☎2局0162)

募集人員 約九十名

参加費用は無料ですが、交通費、教材費、見学費は自己負担です。

教材費、見学費は自己負担です。

若潮学級生募集

お年寄りの生きがいを作りだすために、岡垣町教育委員会では昭和五十七年度若潮学級を開設します。

開設期間 昭和五十七年四月

十二月

対象者 六十歳以上の男女

募集人員 約百名

場所 中央公民館、東部公民館

申し込み期間

三月一日~二十日まで

申し込み方法 申し込み書を教育委員会または、中央、東部の各公民館に提出して下さい。

受講は無料ですが、交通費、教材費、中食代などは自己負担です。

詳しくは、役場教育委員会(☎2局1211)へお問い合わせください。

入所者および施設職員募集

特別養護老人ホーム「遠賀園」では、四月の開園にさきがけ次の要領で入所者、および施設職員を募集します。

詳しくは、社会福祉法人筑前会(☎09329 3局6002)へお問い合わせください。

入所対象者 六十五歳以上のお年寄り

必要とする人。

入所方法 役場福祉課にある入所申請書を提出してください。

施設職員 事務員(女)、指導員、看護婦、療母、栄養士など。

試験日 二月二十日 十三時

受付 毎週火、金曜日十三時

進学資金貸付

国民金融公庫では、進学資金貸付の申し込みを受け付けています。お気軽にご利用ください。

対象者 高校、高専、短大、大学などに進学される方の父母、または進学者(勤労学生などに限る)で、年収が六百万円(事業所得者は四百四十万円)以内の方

融資金額 一世帯当り五十万円以内

利率 年八・三%(昭和五十六年十一月一日現在)

受付期間 四月三十日まで

申し込み窓口 国民金融公庫、

相互銀行、信用金庫、農協、漁協など

進学資金貸付についての詳細は、国民金融公庫八幡支店(☎093641局7715)へお問い合わせください。

史跡登山案内

岡垣町体育協会の登山連盟が昨年の暮発足しました。この連盟の第一回行事として、内浦海蔵寺の秘仏馬頭観音を拝んで、成田山、湯川の城跡を歩く会を催します。

参加希望者は二月十八日、九時三十分以内浦バス停に集合してください。当日は各自弁当、水筒を用意してください。雨天決行。

なお、登山連盟に加入を希望される方は、加入料七百円です。

四月には、山田地蔵様参拝と白山登山の予定です。

寄付お礼

次の方から香典返しとしてご寄付がありました。あつくお礼申し上げます。(敬称略)

○社会福祉協議会へ

占部喜三(内浦) 川上ヒサ(戸切) 広渡秀雄(元松原)

吉田新(海老津)

○老人クラブ寿会へ

占部喜三(内浦) 広渡秀雄(元松原) 吉田新(海老津)

占部喜三(内浦) 広渡秀雄(元松原) 吉田新(海老津)