



陶器は、創る人の分身

美和陽一さん(45歳・手野)

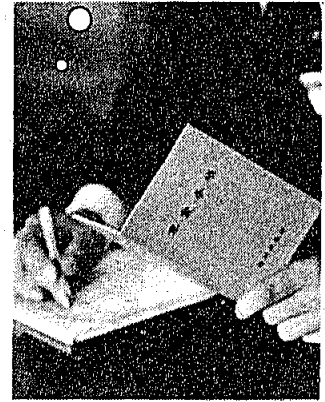
美和さんが手野に窯を開いたのは八年前。もと商社マンが、生きているうちに自分の納得いくいい仕事がしたいと、陶芸の道に入りました。今では年二、三回、井筒屋などで個展を開くなどの活躍をしています。陶芸の魅力は、自然の土に人間が手を加え、形を与え心を宿らせること。陶器は、創る人の分身だと考えています。

できあがった作品を手にし、より完成されたものを求めて一生探究することになるでしょう、という言葉のなかにプロのきびしさを感じられます。

最後に、「いつか自分の積み重ねてきた仕事を、理解してくれる人が現われれば幸せです」と話しています。

<p>人口のうごき 10月末…()内は前年比</p> <p>26,253人 (+900) 男 12,597人 女 13,656人 7,556世帯 (+307)</p>	<p>おもな記事</p> <ul style="list-style-type: none"> ●国民年金の知識……………2P ●飲酒運転免許取消し……………3P ●こんなことがありました……………4P ●国保医療費一人10万円……………7P ●し尿・ゴミの年末年始休み……………8P 	<p>今月の納税</p> <p>◎固定資産税 3期分</p> <p>納税は いつも暮らしに 生きている</p>
--	---	---

老後の生活を守る 国民年金



私たちの平均寿命も長くなり、人生八十年も夢ではなくなりまし
た。こうした高齢化社会を向える
にあたり、老後の生活を守る社会
保障制度としての公的年金の必要
性が、ますます高まっています。
国民年金は、国が責任をもつて

加入対象者

国内に住所がある二十歳から五
十九歳までの日本国民で、次のよ
うな人たちが国民年金の加入対象
者となります。なお、昭和五十七
年一月一日からは、在日外国人の
人たちが加入対象者になります。
国民年金には、必ず加入しなけ
ればならない強制加入者と、希望
により加入できる任意加入者とが
あります。
農林漁業・自営業や自由業にた
ずさわっている人とその家族の人
たち、および、洋裁・料理など各

運営している年金制度で、農林漁
業にたずさわっている人や自営業
の人とその家族の人たちなど、ほ
かのどの年金制度にも入ることの
できないすべての人を対象にして
います。

種学校の学生は強制加入者です。
また、サラリーマンの奥さんな
どは任意加入となります。

保険料の納め方

国民年金の保険料は、年齢、性
別、所得に関係なく定額になって
います。昭和五十六年四月から一
カ月四千五百です。

保険料の額は、年金額の上昇に
見合う引き上げが段階的に行われ、
納付した保険料は、所得税の所得
控除の対象となります。

保険料は、各種年金給付の基礎
(たとえば交通事故にあった場合

などの障害年金や母子年金)とな
っているため、未納にならないよ
うにしましょう。
また、国民年金の強制加入者で
家計が苦しくて納められないとか、
生活保護を受けている人などには、
保険料の免除制度があります。

老齢年金額

二十五年以上保険料を納付、ま
たは免除を受けた期間のある人が
六十五歳になった時、老齢年金を
受けることができます。二十五年
納付した人の場合は五十四万三千
三百円(月四万五千二百七十五円)、
四十年納付の場合八十六万九千三
百円(月七万二千四百四十一円)
になります。



年金額は、消費者物価にあわせ
てスライドし、五年に一度は再計
算をしますので目減りの心配があ
りません。

老齢年金は通常六十五歳から受
給資格がありますが、六十歳から
六十四歳までの人で、資格期間を
満たしている人ならいつでも、希
望した時から年金を受けることが
できます。しかし、年金額は支給

を希望した
年齢によつ
て、六十五
歳から受け
る場合の額
に比べて最
高四二%相
当が減額さ
れます。そ
のうえ、六
十五歳以後
も減額され
ます。

平均寿命の延びている今日、早
く年金を受けることについては十
分考える必要があります。

各種の給付制度

国民年金の加入手続きは、印か
んを持参のうえ、役場窓口ですぐ
にできます。国民年金に加入する
と老後の年金だけでなく、各種の
給付があります。

たとえば、最近の一年以上の保
険料を納めている人が、重いケガ
や病気のため日常生活が十分にで
きない状態になった時、一級障害
で六十七万五千九百円、二級障害
で五十四万七千七百円の障害年金があ
ります。

このほか、母子年金、遺児年金、
死亡一時金などがあります。
国民年金について詳しくは、役
場福祉課(☎2局1211)国民
年金係へお問い合わせ下さい。

こんな時には、届出を

国民年金に加入された人は、次
のようなときには、役場へ年金手
帳と印かんを持参のうえ必ず届出
をして下さい。

- ①厚生年金や共済組合に加入し
たとき。
- ②住所を変えたとき。
- ③氏名を変えたとき。
- ④保険料を納めるのが困難など
とき。
- ⑤死亡したとき。
- ⑥老齢年金・障害年金など、国
民年金の給付を請求するとき。

牛乳、スキム ミルクを料理に

日本人の食生活は、目を見
張るほど向上したと言われま
すが、まだ満点とは言えませ
ん。牛乳、乳製品、緑黄色野
菜、油脂類などの摂取量が不
足しています。

牛乳は卵とともに食品の優
等生で、ほとんどの栄養素が
含まれています。スキムミル
クは、牛乳から脂肪を分離し
て作られているので脂肪分は
ありませんが、良質たん白質、
カルシウム、ビタミンB₂など
の成分がそっくりそのまま入
っています。太ってはいけな
い人には最適です。
スキムミルクは粉状になっ
ているので、一カップの水に
大さじ四杯(六十g)を溶か
したものが、牛乳一本分に相



飲酒運転 免許取消し

「少ししか飲んでいないから」と答える人が多く、なかには「酔った勢いで」という無鉄砲なドライバーもいます。

アルコールは一種の「マヒ剤」となって、運転に必要な「認知」や「判断」「実行」の能力を大きく低下させます。

飲酒事故は実刑

道路交通法では「何人も酒気を帯びて自動車、原動機付自転車などを運転してはならない」と定めていて、アルコール量の程度を問わず、すべての飲酒運転を禁止しています。

「酒気帯び」というのは、一定以上のアルコール、つまり「血液一ミリリットルにつき〇・五ミリ

グラム、または呼気一リットルにつき〇・二五ミリグラム」を超えた濃度が認められる場合をいいます。

このような酒気帯び運転は、三カ月以下の懲役または三万円以下の罰金に科せられるとともに、違反点数は六点で運転免許は停止。

また、飲酒の影響で正常な運転ができない状態であれば、血液中のアルコール濃度に関係なく酒酔い運転となります。この場合は、二年以下の懲役または五万円以下の罰金に科せられ、違反点数は十五点で運転免許は取り消されます。「飲むなら乗るな、乗るなら飲むな」の鉄則をドライバーの一人ひとりが自覚し、これを守るようにしましょう。

要注意

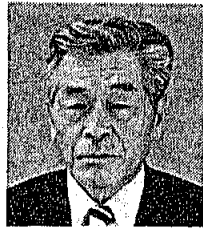
年末の飲酒・事故

勤め帰りに熱カンでキニット一杯。お酒のおいしい季節になりました。とくに十二月は忘年会など、酒を飲む機会が多くなり、同

時に飲酒運転による交通事故も増えます。「ほんの一杯だけ」が命とりになりかねません。飲酒運転の実態をみると、まず、酒に対するドライバーの認識不足がめだちます。なぜ飲酒運転をしたか、という問いに対して「あまり酔っていないと思ったから」、

ゆとりある地域社会を

教育長 波田 誠次



新しく教育長に選任された波田氏

岡垣町教育委員会では、次のような目標を定めて教育行政にのぞんでおりますので、町民の皆様方の御理解と御協力をお願いします。

- 学校教育においては
- (一) 学校教育の充実
 - 基礎学力の充実 ○ポランティア活動 ○指導方法の改善充実 ○体力づくりとスポーツ
 - 学習時間の確保と時間尊重 ○学校と学校外(社会教育)の補完 ○幼・小・中の一貫教育 ○米飯給食の普及と給食の充実
 - (二) 学校の施設・設備の充実
 - (三) 社会教育においては
 - 青少年の健全育成
 - (四) 青少年健全育成会の充実強化
 - 各部会の活動奨励
 - 高齢者学級 ○婦人学級
 - 町の政治をみつめよう学級
 - 同和教育の推進
 - 各種学習会、講演会の実施
 - 指導者養成
 - 体育者、スポーツの振興
 - 指導者の育成 ○走ろう会を区毎設置
 - (五) 文化の高揚と文化財の顕彰
 - 輝かしい明日に向けて、国民生活の向上と、より一層の発展を図るためには、今日の物の豊かさに

加えて心の豊かさを高め、快適でゆとりある新しい地域社会を築いていかなければなりません。そのために、教育委員会、委員、職員が一丸となって働く覚悟でありますので、重ねて町民の皆様方の御協力をお願いいたします。

~~~~~

昭和十年から五十一年の遺賢中学校長を退職するまでの四十二年間、教育一筋に。五十三年に岡垣町社会教育指導員となり、地域活動に貢献し、五十六年十月に教育委員、同年十一月に教育長に選任されました。

当します。大人は毎日一本、子供は二本をせひ飲んで下さい。また、シチュウウやカレー料理にもどうぞ。

### きのこめし

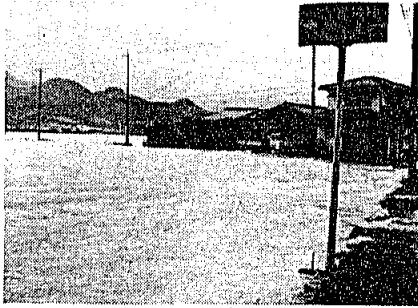
材料(四人分)

- 牛乳 5 カップ (またはスキムミルク 300g を水 1.5 カップにとかしたものを)
- こんぶ風味小 二・あぶらあげ小 五枚・しめじ 百五十 g・酒大さじ 三杯・しょう油 大さじ 二杯・塩 小さじ 半杯

### 作り方

- ① 米は炊く三十分前に洗う。
- ② あぶらあげは油抜きして、せん切りにする。しめじは石づきを落して水洗いし、適当な大きさに切る。
- ③ ②を分量の酒としょう油で下味をつける。
- ④ 米を分量の水と牛乳で炊く。沸とうしたら塩とこんぶ風味、③のしめじ、あぶらあげをつけ汁ごと入れてまぜ、沸とうしたら中火で七分弱火にして十五分くらいで炊きあげる。以上は無水鍋の場合、炊飯器の場合は、沸とうしたら具を入れて下さい。

(岡垣町食進会)



# こんなことが ありました 1981年



### 七夕豪雨

7月7日の集中豪雨は、被害額12億円を越すという記録的なものでした。



### 県大会連続優勝

8月、岡中バドミントン部男子がみごと県大会2年連続団体優勝をはたしました。



### 344人が成人に

1月15日、成人式が中央公民館で行われ、344人がおとなの仲間入り。

### 弓道場完成

3月、中央公民館横に弓道場が完成。今後の弓道普及に期待がよせられています。

障害児の楽しい一日  
心身障害施設の子供たち二百人が、岡垣町で巨峰狩りとコンサートに楽しい一日をすごしました。



モデル地区に南山田  
南山田区が、福岡県から中間・遠賀郡内でただ一つの環境衛生モデル地区に指定されました。



人気上昇少女バレー  
少女バレーの人気はうなぎ昇り。九月には二百人を集めた大会も、岡垣で開催されました。



辻町長四期目当選  
四月五日、任期満了にともなう町長選挙が行われ、無投票で辻町長が当選しました。



町民文化祭  
十一月、町民文化祭が行われ、約五百点の作品が会場をうめました。

岡垣東中学誕生  
四月、岡垣東中学が開校し、五百十九人の生徒が新校舎で学びます。





### クリーン・キャン

## ペーン大成功

美しく住みよい町づくりを目標に、岡垣町商工会青年部(五十四名)が中心となった「クリーン・キャンペーン」が、十月十八日(日)、金町にわたって行われました。

青年団や各区区民のみならず、ちたる会の人たちの協力で、町の環境は見かえるほどきれいになり、この日、芦屋の処理場に運ばれたゴミの量は、トラック五十台分、二十七にもなりました。

商工会の内田(のぶた)隆俊(たかひこ)青年部長は「町民のみならずの協力でクリーン

### 求人

#### 岡垣クリーンセンター

職種 運転及び作業員

人数 若干名

資格 二十五歳～四十歳

給料 十八万円位

詳しいことはクリーンセンター

## 郡内剣道大会

キャンペーンは大成功をおさめ、今は満足感でいっぱいです。このような道路や空地のゴミは、だれもが安易に捨てないように自覚するとともに、今後は町を中心としたこうした運動を取り組んでいく必要があると思う」と話していました。

十一月八日、岡垣町体育協会主催による少年剣道大会が町民体育館で行われ、郡内の剣道教室、スポーツ少年団など十三団体、百五十人を越える小・中学生が集まり、腕まえを競いました。



1 (☎2局5530) まで。

#### アルバイト募集

職種 外交員

人員 若干名

資格 二十五歳以上の女性

希望される方、その他詳しい

ことは遠賀専門店会(☎3局1

772) まで連絡して下さい。

成績は次の通りです。(敬称略)  
小学生個人 3位 野田政広(吉木)  
中学生個人 3位 川原淳一(吉木)  
小学生団体  
2位 岡垣白雲錬成会

|   |   |   |
|---|---|---|
|   | こ | ど |
| ひ | ろ | も |
| ろ | ば | ら |

### 文化祭 — 器楽合奏 —

岡垣中学校一年

小林 礼子

たくさん拍手が

体育館いっばいに  
ひろがった

心臓がドキドキ

ドキドキなりだした

その心臓を無視して

指揮者の手があがって

いろんな楽器がなりだした

みんないろんな音がする

あそこのピアノはドの音で

こつちのふえはミの音で

あつちの木琴ソトラの音で

うしろのたいこは

ドンドンドン

大きく小さく音の波

みんな無心に吹いている

たたいている

大きく小さく音の波

とてもすてきなハーモニー

かわってほつとした

と思う間もなく

またすごい拍手が

体育館いっばいに

ひろがった

## みんなの健康法

### 乳癌の話 (五)

問一 乳癌の検診は一年に一度よろしいでしょうか。

答 医師から特別の注意を受けてないときは年一回でよいでしょう。月に一回は自分自身で

乳房の異常、シコリの有無を調べることが大切です。もと異常があつたら受診して下さい。

問二 乳癌の自己触知法をわかりやすく説明して下さい。

答(1) まず月経後に月一度行つて下さい。月経前、及び月経中ですと乳房が肥大したり、硬さが増したり、痛みを伴うこと

もあり、宛(かた)かもシコリがある様に感じることがあります。

(2) 鏡の前で乳房の大きさ、左右差、皮膚のエクボ様変化、乳頭の陥凹、湿疹様病変、異常分泌物の有無を注意深くさがします。

(3) 次にシコリを触れるには寝た位置で行います。検査する側の手を頭の上に上げ、肩の下には薄い枕かタオルを入

れ乳房が中央にくるように入ります。これをしない

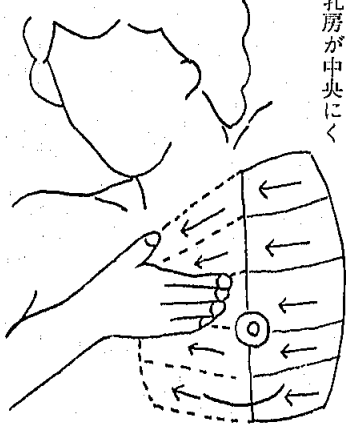
と乳房が外に垂れて触知しにくくなります。

(4) この位置で図の如く指の腹をあてて、肋骨に沿ってあまり力を入れずに外から内へ、上から下まで順次にいねいに触

ってシコリの有無を調べます。乳房の外側の上半分が病変の多いところですから

いねいにみて下さいよく坐ったままで触れる人がありますが小さなシコリは触れにくいことが多いのです。

内・外の自己触知法



折尾田中産婦人科

田中 杜介

# 岡垣小史

## 口説と思案橋

岡垣には昔から伝わる盆踊として、波津・内浦などで今も続いている口説と、吉木や糠塚でやっている思案橋がある。

芦屋町の寺中町に芦屋歌舞伎といわれる芦屋役者が住んでいた。この人達は芸能集団だからいろいろなことをした。浄瑠璃もやれば能もやる。もちろん歌舞伎もする。盆には盆踊りもする。さいもん（今浪花節）もやる。

それに芸能集団だから全国的なつながりがある。まして芦屋は港町だったので、行き来はひんばんでいろんな交流があった。そんな関係で遠賀川流域とその周辺は非常に似かよった盆踊りが残っている。

福岡県の盆踊を大別すると、「念仏踊」系統のものと、「流行り唄転用」のものである。

芦屋町史に「空也上人を先達として後に時宗を開基した一遍上人（延徳元年―正徳二年―一二三九―一二八九）は、伊豆国に生れ、比叡山で修業してから、筑前国太宰府の弘誓まで研究をつむこと十二年、ここで浄土門の奥義を受けた。念仏をひろめるため諸國を遊行し、足跡は山陽道、九州、四國、京都、北陸道、武蔵、奥羽、相模、

東海道、山陰道など、全国六十余州におよび、遊行上人または捨聖と称された。弘安二年（一二七九）

信州佐久郡伴野の里で歳末の別時念仏を修したとき、歡喜のあまり踊躍したので、これが「踊り念仏」の起源になったという。中略……

踊り念仏のちに芸能化して念仏踊が生まれ、それは日本の郷土芸能の大部分を占める盆踊にも系をひいてゆく。「かぶき踊」も念仏踊と無縁ではない。中略……念仏踊には近世初期の風流の影響のなかで、楽しく娯楽化したものもあり、また、くどき風の歌謡が加わって盆踊といっしょになったものもあつた」と記している。

## 口説（くどき）

「念仏踊」系統のもので、瀬戸内海を中心として西日本一円に広く点在している。福岡市今津、岡山県白石島、唐津、伊万里市など、いづれも沿岸部に点在しているのを見ると、海路を通じて広まったのはたしか。七七調である。

七七七七の四句を一連としてこれを繰り返すものも、西日本一円に広く分布している。

このうち北九州市を中心に広く分布している「能行口説」は天保一年企救郡能行村（現小倉区）の儀平とお千代の心中事件を口説としたもので、作者は蒲生村（小倉区）の植波右衛門で、事件の翌年作つたという。この外題は大流行し広

くうたい踊られたらしく、門司、小倉、行橋の同名の口説はみんなこれである。

この他に行橋市の「ばんば踊」は鈴木主人が外題に使われていた。

## 思案橋（しあんばし）

前期のものは盆踊の標準型といえるものだが、次のは「流行り唄」の転用である。

まず直方市の「日若踊」。この踊は元来盆踊ではなく神社の祭礼踊だった。寛永三年（一六二六）黒田長政の末子隆政がこの附近を領し、多賀神社への崇敬から祭典費を寄進し、定期市を開くなど繁栄策を講じた。

伝へによると、寛永年間京攝から次郎左という芸人が来て、多賀宮祭礼のため新しい踊を工夫した。「思案橋をこえて来るは誰故……」の歌詞から、「思案橋踊」とも「次郎左踊」とも言い、賛唄も生まれて周辺の地方に広まった。当初の祭礼踊はやがて盆供養や豊年祝にも踊られるようになった。

後大阪の役者中村吉太郎が、華美な歌舞伎の手法で遊藝化したため好評を博し、以後何度か手が入り絢爛となり、庶民から放れ衰微していった。今残っているのは初期地方に伝播した余川手の加えられていない「思案橋」だと思つた。盆踊といつたら思案橋と言うくらい遠賀川筋では踊られている。

長畑



## 一人一日の石油使用量 牛乳ビン十七本分

石油、電気、ガス―これらのエネルギーなしには、わたしたちの暮しは一日たりとも成り立たないといつていいでしょう。とくに、わが国の場合は、すべてのエネルギー供給の約七割を石油でまか

つていて、その石油の九九・七％は輸入石油に依存しています。日本人一人一日当たり、牛乳びん約十七本分の石油を使っています。これは電気やガスなど直接使うエネルギーだけでなく、住居や衣服、食料品など生活必需品を作るのに使われた間接エネルギーも含めて、石油に換算したものです。親子四人の標準世帯では、牛乳ビン約六十八本分に相当します。

## 暖房一度下げ

### 年間二十日の節約

夏の冷房温度は二十八度。暖房温度は十八度以下。これが省エネ目標です。

暖房温度を一度下げることによって節約できる灯油は、一世帯当

たり年間約二十日と試算されています。たとえば、すき間にスポンジテープをはつたり、カーテンを厚手の布地にしたりして室の温度を三度下げると、年間約六十日もの節約となり家計の上でもそれなりの出費をおさえることができます。

住まいの省エネルギーを考えるうえで大切なことは、チリも積もれば山となるの心構えです。どんな小さな工夫でも、それらの積み重ねによって大きな省エネルギー効果が得られます。

## 家庭の省エネ

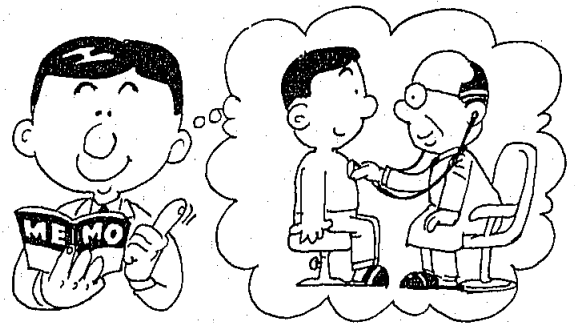
暖房温度は適正に 室内の暖房温度は「十八度にしな」ことを目安に、こまめな調節を行いましよう。暖房温度を一度下げると、燃料費は約一割節約できます。

こたつや部屋の保温に心がける 電気こたつは、こたつ敷きなどの上において使うと保温効果が上がります。また、こたつ掛けも厚手の綿製のものがいいでしょう。

ストーブはこまめに手入れを 石油ストーブのしん先が不ぞろいだったり、空気孔にほこりがつまっていると熱効率が低下するばかりでなく、不完全燃焼を起すなど危険です。また、反射型のもは、反射板をふだんよくみがいておきましょう。



# 国保加入者の医療費 一人当たり 10万8千円



たりの医療費は、五十五年度で十万八千五百一十円にもなっています。五十年間に比べて五年間に二倍以上にもふくれあがっています。今年の六月からの医療費の改定で、五十六年度の一人当たりの医療費はさらに高くなる

と予想されます。医療費の増加は、結局、保険税の引き上げという事でみなさんの負担となります。自分の健康は自分で守るよう心掛け、増え続ける医療費の節約につとめましょう。

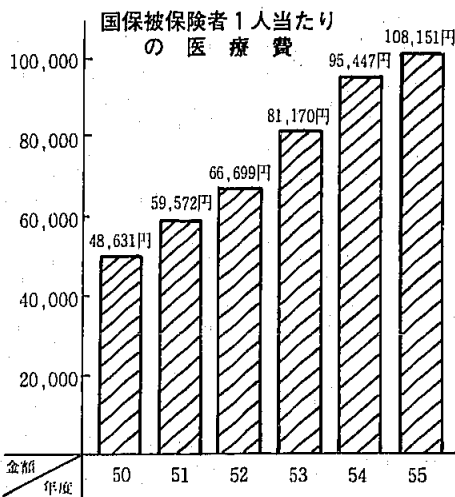
## 受診メモに記入を

医療通知には受診メモが同封し  
てあり、受診記録とみなさんが支

払った金額とを記録するようにな  
つていて、国保からの医療通知の  
内訳と照合できます。

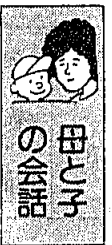
岡垣町では、昭和五十六年六月分  
からみなさんが病院にかかった  
時の医療費の内訳をお知らせして  
います。これは、医療費がいくら  
かかったかを個人に知ってもらう  
と同時に、国保における医療費の  
支払実情や国保財政について理解  
を深めてもらうという目的です。

医療費五年間  
で二倍以上に  
国保に加入している人の一人当



記録をつけること  
により、みなさんの  
健康管理だけでなく、  
税金控除の対象とな  
りますので、医者にか  
かった時は必ず記入  
して下さい。  
病院にかかった日  
など医療通知に不明  
な点がある場合は、  
役場福祉課(☎2局  
1211) 国保係ま

## 遊びの中の競争心



「……ごっこ遊び」にしろ、ポ  
ール遊びにしろ、子供の遊びには  
「競争」が付き物です。競争が  
高じてけんかになることもあり  
ますが、社会性が芽生えはじめ  
る幼児期には、よくあることと  
いえます。

それが、幼稚園に通うころに  
なると競争はしても、けんかを  
することは次第に少なくなりま  
す。遊びを通じて「自分と相手  
の相互関係を知るようになる。  
相手のことが理解できるように  
なるからです。

小学生ともなれば「競争社会」  
に身を置くようになり、おのずと  
競争心が芽生えてくるようになり  
ます。このような子供には大きく  
わけて、すべての面で競争心を燃  
やす「負けず嫌い」のタイプと、  
自分の得意分野で競争心を持つ  
タイプとがあるようです。

いずれの場合にせよ、競争心の  
ある子供には「相手を打ち負かす」  
という破壊的な方向でなく、競争  
を「人それぞれに得意、不得意が  
あり、互いに補い合って協力して  
いく」という建設的な方向にむけ  
ていくようにしたいものです。

一方、子供の中には「競争回避  
型」とでもいうべき子供もいます。  
どのような競争にも参加しようと  
しないタイプです。一見、無気力

そうに見えますが、このような  
子供には、相手を打ち負かすの  
を好まない、あるいは自分が負  
けると恥ずかしいなど、競争の  
「勝ち負け」にこだわりすぎる  
面があるようです。

自分の天分を伸ばし、同時に  
負けた人へのいたわりの心を養  
う—そういう意味で子供社会の  
競争はプラスの面に作用するこ  
とが多いといえましょう。こだ  
わりをなくさせ、競争に参加さ  
せてはいいかがでしょうか。

勝っておごらず負けて悔やま  
ず—競争の最終ゴールは、競争  
を通じて協力・協調することを  
学び、調和のとれた人間性を獲  
得することにあるといえましょ  
う。

## 受診メモ記入例

| 月  | 日  | 受診者名 | 医療機関名 | 医療費   | 備考 |
|----|----|------|-------|-------|----|
| 6  | 2  | 太郎   | 山田歯科  | 920   | 虫歯 |
| 8  | 10 | 花子   | 田中医院  | 1,280 | 腹痛 |
| 10 | 20 | 主人   | 高橋胃腸科 | 2,840 | 胃痛 |

でお問い合わせ下さい。

ダイヤルは途中休まず  
終りまで!

途中で休むとつなが  
ないことがあります。

# — 12月の主な行事 —

| 期 日    | 行 事                      | 場 所   |
|--------|--------------------------|-------|
| 1日(火)  | 歳末たすけあい運動 (~25日)         |       |
| 7日(月)  | 幼児相談 (13時30分)            | 中央公民館 |
| 8日(火)  | 乳児検診 (13時30分)            | 中央公民館 |
| 9日(水)  | 三種混合 (13時30分)            | 中央公民館 |
| 10日(木) | 老人検診 (10時)<br>成人検診 (13時) | 中央公民館 |
| 11日(金) | 無料人権相談 (10時)             | 東部公民館 |
| 13日(日) | 郡ロードレース大会(9時30分)         | 岡垣中学校 |
| 中 旬    | 農業委員会                    | 役場会議室 |
| 20日(日) | 駅伝大会・年齢別マラソン             |       |
| 21日(月) | 定期検便 (13時)               | 東部公民館 |
| 23日(水) | 乳ガン検診 (13時30分)           | 中央公民館 |
| 25日(金) | 心配ごと相談 (13時30分)          | 東部公民館 |
| 28日(月) | 消防団歳末警戒 (~30日)           |       |
|        | 御用納め                     |       |

(期日は変更されることがあります)

## 無料人権相談



今年も十二月四日〜十日まで、「人権週間」が始まります。人権にまつわるトラブルは、家庭内のいざこざをはじめ、不当な差別やいやがらせ、近隣騒音、悪臭問題など、日常生活の場で見られることが多いのです。人権相談は、こうした問題を早期に解決し、被害者を救済するために設けられています。相談は無料で、むずかしい手続きもいりませんし、相談内容につ

いての秘密はかたく守られます。  
日時 十二月十一日(金)  
午前十時〜午後三時  
場所 東部公民館

相談員は、岡垣町の人権擁護委員山田伴茂さん(三吉)・竹石団市さん(戸切)です。

## 休日急病センターの開設

年末年始の遠賀・中間休日センターは、十二月三十一日〜一月三日まで開設されます。

診療時間 午前九時〜午後五時  
元日は正午〜午後五時まで

診療科目 内科・外科

急病で診察を受けられる方は、次のものを持参して下さい。

(イ)被保険者証

(ロ)老人医療、乳幼児医療、重度心身障害者医療を受けている人は、被保険者証と医療証

○生活保護受給者は診療依頼書

休日急病センターの利用は、急病で止むをえない方以外はご遠慮下さい。

## 年末年始の役場事務

役場の業務は十二月二十九日〜一月三日まで休みます。役場にご用のある方は、早めに済ませて下さい。

ご用納め 十二月二十八日(月) 仕事始め 一月四日(月)

## こんな時は届出を

次のような場合は、事前に消防署に届け出して下さい。

- 大規模なたき火、消火実験など炎や煙の出る作業の時
- 水道工事などにより、ある区域が断水、減水する時
- 道路工事やガスパ管、通信用ケーブルなどの埋設工事で、通行の障害となるような時

## し尿・ゴミ

し尿 十二月二十九日〜一月三日まで休みます。

年末のし尿汲取りは二十八日までで、一月四日からは平常通りに行います。

なお、正月の来客などで年末の臨時汲取りを希望される家庭は、十二月十九日までに町民課衛生係に申し込んで下さい。

ゴミ 十二月三十一日〜一月三日まで休みます。一月四日からは平常通りです。

二十九・三十日は、町内全域一日一回の収集(両日とも燃えるゴミだけ)を行います。

自分で持ち込みされる場合の搬入証明書の発行は、二十八日の正午までで、衛生係で発行しています。詳しくは、役場町民課衛生係までお問い合わせ下さい。

## 寄付お礼

次の方から香典返しとして御寄付がありました。あつく御礼申し上げます。(敬称略)

○社会福祉協議会へ

川原榮(吉木) 日南久枝

(吉木) 重富照子(東海

老津) 阪本清宗(戸切白

谷) 大林七五三男(高陽

刀根明(波津) 安部信雄

(吉木) 早苗勲(高倉)

○老人クラブ奉会へ

川原榮(吉木) 日南久枝

(吉木) 重富照子(東海

老津) 阪本清宗(戸切白谷)

大林七五三男(高陽) 刀

根明(波津) 安部信雄(吉

木) 早苗勲(高倉)

## 人事

▽教育長

新任(56年11月2日付)

波田誠次(高倉)

退職(56年10月27日付)

木藤善己(吉木)