

おとなの健全育成が必要

荒木 久さん(57歳・南高陽)

ボーイスカウトの指導者として25年間、子供たちの世話をしながら青少年の健全育成に貢献してきた荒木さん。

退職により自分の時間が持てるようになりましたが、子供たちとの付き合いは一生続きます。

教え、育てるのじゃなく、子供といっしょに遊ぶという気持ちがだいじと考える荒木さんですが、昔に比べて今の子供たちはボランティアの精神を忘れがちと、ちょっと寂しそう。

校内暴力という言葉になさけなさを感じながらも「子供は親の行動をよく見ていて、おとなのまねをすくにします。まず、おとなの健全育成が必要なんですよ」と、世のおとうさん、おかあさん方に一言。



人口のうごき

9月末…()内は前年比

26,223人 (+900)
男 12,569人
女 13,654人
7,541世帯 (+292)

おもな記事

- 昭和55年度水道事業決算…2・3P
- 自立更生者に県知事表彰…4P
- 覚せい剤の恐怖……………6P
- LPガスの性質、使い方…7P
- 昔の写真を収集・行事予定…8P

今月の納税

◎ 国民健康保険税 4期分

納税で 郷土の発展

明るい社会

「オアシス運動」

あいさつで手と手をつなげ世界中

岡中 梅崎 亜紀子

昭和55年度水道事業決算

使用量、収益とも横ばい



水道の蛇口をひねれば、いつでもきれいな飲み水が出てきます。この便利さに慣れて、わたしたちはふたたび水の大切さを忘れがちですが、取水から配水、そして家庭の蛇口に至る、水の旅は、多くの人の力と多額の費用をかけた設備に支えられているのです。

岡垣町の水道事業も、きれいなおいしい水をみなさんに供給するために、日々活動しています。

経常純益 五百四十五万円

水の経営は、独立採算制がとられていて、施設の運転や維持管理などに必要な費用は、水道料金などの水道事業収益でまかなうようになっていきます。

昭和五十五年水道事業決算書によると、その年の営業収支を表わす収益的収支で、二千二百九十六万三千円の純益（これには特別

利益一千七百五十万五千円が含まれるため、経常純益は五百四十五万八千円）となりました。

収入総額は、給水収益一億六千五百二十九万六千円、その他特別納付金、一般会計補助金などをあわせて二億四千六百九十三万円。

支出面では、修繕費、ポンプ運転動力費など総額二億二千三百九十六万七千円となっています。

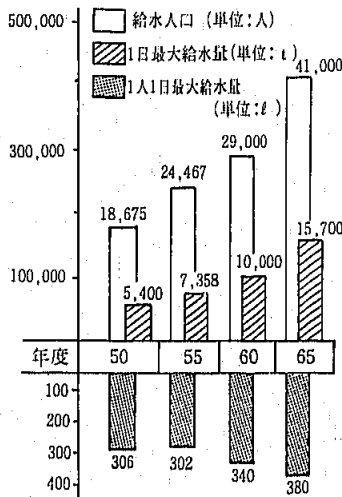
五十五年度は異常気象、特に七月八月の冷夏、長雨により給水人口、給水戸数が五・四％増加したにもかかわらず、年間使用量は二万九千ト（二％）の少量増加となりました。

これは、給水収益にも影響し、百八十二万円（一・一％）の増加にとどまりました。

六十五年給水見込み
一日最大一万五千ト

宅地開発により、岡垣町では毎年給水戸数約四百戸、給水人口が千人程度増えています。現在、九千二百トの一日最大給水能力があるの

給水人口・量の推移(推計)



考えられているのでその水源確保を考えたければなりません。

その対策としては、町内に点在する有望な水源探索と速賀川河口せきの分水などで水源を求めていかなければなりません。

区分	54年度	55年度	比較	
			増減	のび率(%)
年度末給水人口	23,204人	24,467人	1,263人	5.4
給水戸数	6,410戸	6,759戸	349戸	5.4
年間総使用量	1,443,829t	1,473,155t	29,326t	2.0
1日最大使用量	6,074t	7,358t	1,284t	21.1
1人1日最大使用量	301l	302l	1l	0.3

糖尿病防止には 定期検査を

定期検査を

糖尿病にかかる人は年々増えており、中年以上の方に多くみられるのが特徴です。中年になったら、まず糖尿病検査を定期的に受けるようにすることが大切です。

糖尿病の原因については、よく分かっていませんが、次の点には特に注意を払う必要があります。

- ①糖尿病は遺伝との関係が深いので、両親や近い血族に糖尿病の人がいる場合は、体質的にかかりやすいため、注意しなければなりません。注意が必要です。
- ②糖尿病の誘因として、まず肥満があげられます。太っている、すい臓から出るインスリンの分泌が少なくなり、血液中のブドウ糖が異常に多くなります。肥満は糖尿病の「敵」と心得て、食べすぎや運動不足には十分注意しましょう。
- ③ストレスがたまることも要注意です。神経が疲れると、副じんホルモンの分泌が増えるために、血液中のブドウ糖が多くなるからです。
- ④酒やタバコもなるべく控えるようにしましょう。

一人一日三百二ℓ使用 水一七原価百五十二円

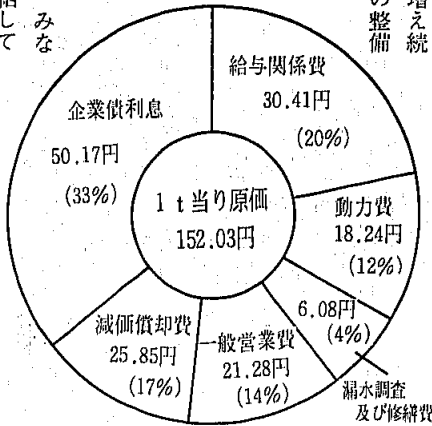
岡垣町の水の需要をみてみると、五十五年度町民一人が一日使う最大量は三百二ℓで、これは一升ビン約百六十八本分に相当します。水を作り出すためには、施設の維持管理費、人件費、借入金の利息などのお金がかかります。

五十五年度で水一ℓを作り出すのに百五十二円かかっています。五十四年度と比較すると十五円(一〇%)増となっています。その内訳をみると、物価の上昇とともに動力費(ポンプ運転電気代)が四%、一般営業費(修繕費や薬品代など)が六%上昇しました。これに反して、企業借利息五%、減価償却費二%、給与関係費三%減少しました。企業借利息は、ここ数年大きな水源開発や拡張事業がないため、年々減少しています。

しかし、今後水の需要が増え続ければ、それに見合う施設の整備が必要となり、そうしなければ借入した多額の建設費の利息や新しい施設の減価償却費の増大が水道経営を苦しめていきます。

一ℓ当たりの原価百五十二円を岡垣町では、みなさんの家庭に百十二円で供給して

水を作るための費用



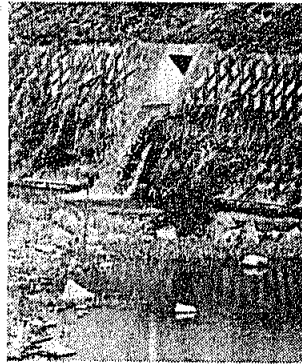
節水は 使い方しだいで

水は、無源の資源ではありません。みなさんの使用量が増えれば、それに対応できる施設を作らなければなりません。そのためには多額の費用がかかり、結局は水道料金値上げという型でみなさんにはね返ってきます。

家庭で使う水の中で、一番多いのは洗たく用です。洗たくもすすぎ方しだいで水の使用量がずいぶん違ってきます。すすぎの時間や回数にもよりますが、流しっぱなしのすすぎに比べて水をためて洗たくする方が、水の使用量は半分です。また、蛇口から出る水の量は、一分間にちよつと(き)ひねって約五ℓ、いっばいにひねると約二十五ℓにもなります。その差二十ℓの節水は、みなさんの使い方しだいです。

める口径別納付金」と一般会計からの繰入れでまかなっているのです。こうして町では、すこしでも安く水を、と努力しています。

無リン洗剤で 美しい川を



合成洗剤に含まれているリンが、川や海の水質を悪化させることはよく知られています。このため、最近では、「無リン」あるいは「低リン」と表示した合成洗剤を店頭で見かけるようになりました。いうまでも

とならんで動植物の成長に欠かせない栄養素の一つです。ところが、合成洗剤の排水をはじめ工場排水や農業排水に含まれるリンや窒素が、湖水や湾内など水の出入りの少ない「閉鎖性水域」に大量に流れこむと水質は肥よく化し、いわ

なく、合成洗剤は石油を原料につくられますが、洗剤としての効果―洗浄力―を増すためにリンが使われています。

ば栄養過多の状態になります。この結果、藻類などの水生生物が異常繁殖し、水質が悪化するため、魚介類の生息に悪影響をおよぼします。無リン洗剤は、リンに代わる新しい成分を配合して作られたもので、リンをまったく含まない合成洗剤です。また、「低リン」とは、リンの含有量が一定以下に抑えられているものです。水は、わたしたちにとって最も大切な資源です。水を保護し、生活環境を守るためにも、無リン・低リン洗剤や石けんに切り替えましょう。

費用構成

年度	漏水調査及び修繕費				
	給与関係費 (21)	動力費 (8)	一般営業費 (9)	減価償却費 (20)	企業借利息 (39)
53年度					
54年度	(23)	(8)	(4)	(8)	(19)
55年度	(20)	(12)	(4)	(14)	(17)

⑤ 女性の場合は妊娠・出産をきっかけに発病する場合がありますので、時々、検査を受けましょう。糖尿病は、早く発見し正しく治療すれば脳卒中や心臓病などの合併症も予防でき、健康な人と同じように活動できます。ただ、気をつけなければならぬのは、この病気が初期の段階ではほとんど自覚症状がないことです。知らないうちに進行しているのは、きわめて危険です。中年以降の方は、必ず定期検査を受けましょう。

町のわたい

障害者年記念講演会

体験発表もまじえて



九月二十二日、中央公民館で、岡垣町社会福祉協議会主催による国際障害者年記念講演会が行われ、二百人を越える人たちが会場はいっぱいになりました。障害者年になんで、身体および心身障害者の実態を住民のみなさんに認識し、理解を深めてもらうと開かれたものです。

西日本新聞社解説委員長の益田



体験発表する簡井さん



憲吉氏の講演では、「石炭から石油へと生活基盤、様式も変わり私たちの身の回りは便利になった。しかし、その代償として障害者になる要因が増えた。たとえば、車の普及により、事故による障害者が増えるように」と、おもしろおかしく、それでいて的を得た話にみんな聞き入っていました。

体験発表では、身障会から松本

国雄さん(新海老津)が、自分が身障者になってみて「命のある限り生きる努力をしなければならぬ」、手をつなぐ親の会から簡井輝世さん(緑ヶ丘)が、身障児を持つ親として「施設をもっと作ってほしい」と、それぞれ生の声を訴えました。映写会では「母さんは歌ったよ」という身障の母と子供との暖かい交流を見て、会場のお母さんたちから感動の涙がこぼれました。

自立更生者に 県知事表彰

十月十七日、福岡市で開かれた福岡県社会福祉大会で、身体障害者を克服し自立更生している人や、社会福祉事業に貢献した人たちに県知事表彰が贈られました。岡垣町で受彰したのは、宮本順さん(吉木)と安部権八さん(鍋田)また、社会福祉事業に貢献した民



宮本 順さん (43歳)

昭和三十九年から吉木でマッサージ業を開業。「思いもかけないことだけれしい。これからも仕事にがんばりたい。身障者は、あまえを捨てて自分の力で自立してほしい」。



安部権八さん (52歳)

生委員高野文子さん(西黒山)、川原正一さん(波津)、正田榮宏さん(上海老津)の三人とボランティア運動を続けている立正佼正会代表の岡田アサノさんに県知事感謝状が贈られました。

昭和三十六年から海老津で電器店を開業。「けがをした時、不安でいっぱいだったが、自分で努力するしかないと思いがんばってきた。どんな障害を持っていても、ねばり強く目標に向かっていってほしい」。

スポーツ結果

福岡県少年相撲大会が、九月十三日、那珂川町で行われ、岡垣町からも団体二チーム、個人二十九人が出場し健闘しました。

成績は次のとおりです。(敬称略)
〔団体戦〕 3位 刀根弘樹・石川彰一・田中智広・永山豊和
・永山邦彦
〔個人戦〕 一・二年の部
優勝 海老孝祐 3位 刀根弘樹

貧血予防の食事

貧血は、赤血球の中の血色素(ヘモグロビン)の濃度が低いために、血が薄くなった状態をいいます。血色素は、鉄とタンパク質からできているので、貧血予防の食事としては、毎食の献立の中に鉄分、タンパク質を含んだ食品を加えて下さい。

＊ ＊ ＊
ポークロールフライ

材料(四人前)

- 豚肉薄切り二百g(塩、こしょう、小麦各少量)・しょう油小さじ一杯・ゆでたほうれん草百五十g・角棒切り(五センチ)のゆでたニンジン八十g・角棒切り(五センチ)のチーズ三十g・小麦粉・パン粉・とき卵(牛乳でとく)

付け合わせ

- レタス百二十g・パセリ・トマト百五十g・季節の果物

作り方

- (1) ほうれん草を、しょう油小さじ一杯ふりかけて絞る。
- (2) 豚肉を広げて塩、こしょうで下調理し、小麦粉を薄くまぶしてほうれん草、チーズ、ニンジンを



大盛況少女バレー

参加選手二百人を越える

第二回朝日新聞社杯争奪遠賀・中間少女バレーボール大会が、九月二十七日、東部体育館で開催されました。少女バレーの人氣は昇り調子というところもあり、今回参加二十

ーム、総勢二百人を越える大盛況となりました。

会場も、山田小学校と東部体育館に分けて試合が行われました。コーチやお母さんたちも選手の世話で大いそがし。優勝は、昨年と同様に安定した強さの伊左座ヤンキース(水巻町)。

岡垣からも六チーム参加しましたが、上位入賞はなりませんでした。



代表で表彰を受ける辻町長



岡垣町役場

健康優良で表彰

十月に、昭和五十五年度福岡県市町村共済組合健康優良団体として、岡垣町役場が表彰を受けました。これは、岡垣町の職員およびそ

の家族の健康がよく管理され、医療費節約に大きく貢献したことが認められたためです。受診率(かぜや腹痛などで医者にかかる率)で、町職員は三九・四%と県平均四九・四%を大きく下回り、被扶養者においても五六%と県平均の五九・七%を下回りました。

求

人

芦屋更生企業株式会社

職種 男子販売員

人員 一名

資格 普通免許取得者

勤務時間 八時~十七時

待遇 各種保険有

面接を希望される方は、事前に

芦屋更生企業(☎2局0555)まで連絡して下さい。

県庁舎移転

十一月五日から十五日にかけて県庁の各課は、新県庁舎(☎092 651局1111)へ移転します。引越した課は、その日から新しい庁舎で業務を開始します。

また、旅券の発給申請は十一月十四日まで現庁舎、十六日からは新庁舎で行います。

岡垣町食進舎

しんにして巻き、小麦粉、とき卵、パン粉の順につけて油で揚げる。(3) 器に盛り、レタス、トマト、パセリや季節の果物を添える。

みんなの健康法

乳癌の話(四)

問一 乳にシコリを触れなくてもガンができてることがあるのでしょうか。

答 一般的に言いますと、(1)はつきりシコリとして触れるものでは自分で触知できます。(2)乳房全体が硬く触れることがあります、この硬くなった乳

房の中からシコリを探りあてることは、熟練した医師でもむづかしく、更に之が悪性か良性の判断は一層苦しむ場合が多いようです。(3)乳頭直下のシコリは触診できないことが多い。

(4)炎症性乳癌は悪性度が高く、皮膚は夏みかんの皮の様に発赤、熱感、浮腫が認められ、シコリはむしろ触れない場合が多いようです。

(5)極端な場合は、シコリは触れないのにワキの下のリンパ腺にガン

が飛火して腫大しているのを知り、逆に乳房切断手術を行うこともあります。

(6)ときにはガンの病巣が二カ所以上あるときもありますが、シコリは、はつきりしないことが多いのです。とくに角乳癌を触診するのはむづかしいのです。触診で分らない乳房のシコリを発見するためには、L線或は超音波による乳房撮影が必要です。更に乳頭より異常の分泌物がある場合は、その中の細胞を検鏡して悪性の有無を調

べます。問二 乳房の痛みがつづいていますがガンでしょうか。

答 乳腺の痛みには次の三つの場合が考えられます。(1)乳腺そのものの病変により痛みを感じるものー乳腺炎、乳腺症、肥大症、乳癌があります。(2)乳腺以外の病変により痛みを感じるものー肋間神経痛、神経腫、ヒステリー性神経痛があります。(3)その他原因の明らかでない乳腺痛があります。これは独身者、未

婚者に多く、軽いのは月経前におこり、重症のは月経と関係なく脊部や腕にも放散します。乳房の挙上、湿布、鎮静剤、さらに出産、結婚で軽快することが多いようです。男性ホルモンはよく利きませんが使わない方がよいと思います。

折尾田中産婦人科

田中杜介

岡垣小史

食べものの歴史②

第三章 奈良時代

大陸との交通で唐風の調理法も進んだが、これは貴族だけで庶民には影響がなかった。それより納税や労役、兵役などの強制で、地方農民はますます貧弱化し、米も農民の口には入らなかった。

紀元七〇一年（和銅三年）都を平城京に移す。この頃の人口約五百万人。

仏教の興隆によって肉食が禁忌され、その代替品として、僧侶たちから植物性食品を油脂で調理する法が入る。

七二二年（和銅五年）大安万侶

「古事記」を撰上。

七一三年 山城に牛乳生産者五〇戸を置く。この頃の女性の白粉はコメの粉。

七一四年 出羽国に養蚕をさせる。尾張、上野、信濃の農民二百戸を出羽に移す。

七一五年 相模、上総、常陸、上野、武蔵、下野の農民千戸を陸奥に移住させる。

七一七年 信濃など四か国の農民各百戸を出羽に移す。百姓がみだりに僧尼になつたり、浮浪することを禁止。

七一九年 東海、東山、北陸三道

の民二百戸を出羽に移住させる。七二〇年（養老四年）舎人親王らで「日本書紀」成る。

七二五年（神龜二年）天下の災異を除くため三千人を出家させす。

七四一年（天平十二年）国ごとに国分寺と国分尼寺を建設。

七五一年（天平勝宝四年）東大寺大仏開眼供養を行い、殺生を禁ず。

七五六年 東大寺正倉院成り、聖武天皇の遺物を納める。

凶作

七二〇年 三河、遠江地方凶作。

七二三年 讃岐国飢饉。

七二四年 美濃、武蔵、下野、伯耆、播磨、伊予に大風吹き荒れる。

七二五年 三河に地震。

七二九年 各地かんばつで凶作。

七三〇年 稲みのらず百姓ら土地を捨て流離する。

七三二年 正月、二月、十二月に地震。

この外毎年のようにかんばつ、大水、地震、天然痘、疫病等の災禍あり。

奈良時代の主な食糧資源

- ①穀類、米、粳米、糯米、赤米、麦、大麦、小麦、荒米（煎餅の素）、粟、黍、大豆、ささげ、そば、稗、胡麻など
- ②野菜、青菜、あざみ、ちぎ、ぎしぎし、蒨、芹、わらび、よめな、たらの木、川骨、葛葉、いたど、ひゆ、きのこ、たけのこなど。

（野菜は文字通り「野」の「菜」で、山菜や野草で、後には移植栽培されるものもある）

③果菜類 青瓜、菜瓜、まくわうり、冬瓜、茄子など。（すべて栽培種）

④根菜類 芋、さといも、芋蕒、やまいも、大根、蓮根、蔘（のびるやんにくの類）ねぎ、しょうが、ごぼうなど。

⑤海藻類 海藻は島国日本にとつては古くから貴重な食糧資源。

あらめ、こんぶ、わかめ、かじめみる、あおのり、ふのり、いぎす、むらさきのり、つのまた、ひじき、もずくなど。

⑥果物類 すもも、もも、梅子、甘子（みかんの一種）、くるみ、柿、山桃、なつめ、あけび、栗、椎、かやの実、いちひの実、ひしなど。

⑦鳥獸類（崇仏思想から再び肉食禁止令が出たが、あまり浸透しなかつたようである。）にわとり、まじ、うずら、かも、つる、さぎ、しぎ、やまどり、いのしし、しか、うし、うま、ざる、くま、きつね、うさぎ、むさび、くじらなど。

⑧魚類 かつお、あゆ、しび、すずき、たい、さめ、いわし、さば、ふぐ、くろだ、しろうお、さけ、うなぎ、いわな、あわび、こい、貝類、かに、いか、なまこ、うに、すっぽん、くらげなど。

長畑

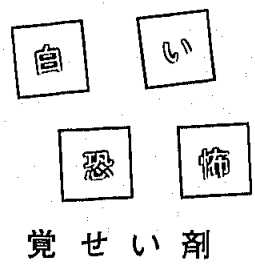
私たちのごく身近で覚せい剤による犯罪が発生しているのに、この白い粉の恐ろしさについては、意外と知られていません。

覚せい剤は、今、広く主婦や青少年の間に浸透しています。始めは好奇心からというものがほとんどで、一度手を出すともうやめられないというのが覚せい剤体験者のパターンです。常用することにより「追われている」「殺される」などのもう想や幻覚が殺人、放火、傷害などの「理由なき犯行」を引き起こすのです。

覚せい剤の恐ろしさ

個人差にもよりますが、普通覚せい剤を使用すると三カ月ぐらいで中毒による精神症状が表われ、幻聴や幻覚、被害もう想などの症状がでてきます。

こういう状態になると、いつも覚せい剤による陶酔の中に逃げ込み、自己の不安な状態をごまかすために覚せい剤を求め、その購入費用を稼ぐために犯罪を行ったり、精神症状から各種の犯罪を犯すようになります。



覚せい剤の薬理

覚せい剤は、その薬理作用として、中枢神経興奮作用、血圧上昇作用を持っていて、各種うつ病、小児でんかんの小発作、低血圧症などの治療に用いられています。

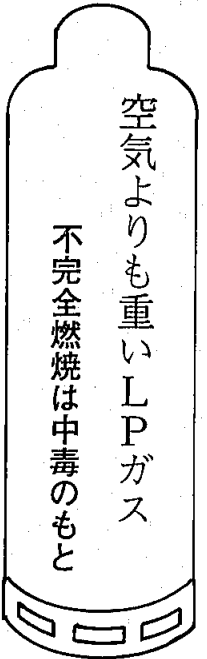
覚せい剤を内服した場合には、陶酔感、そう快感、疲労からの解放感といった現象が現われます。

覚せい剤の追放を

覚せい剤の常用をやめども、精神不安や怒りやすといった状態や、もう想、幻覚が続く場合もあります。覚せい剤は、人間一人の身を滅ぼすだけでなく、常用者の周囲の人はいつも大きな危険を背負っていることとなります。

乱用防止には、一人ひとりが「白い粉の恐怖」についてよく知るとともに、「近寄らない」「近づけない」ことが大切です。





空気よりも重いLPガス 不完全燃焼は中毒のもと

ガスは、私たちの日常生活に欠かせない便利なものです。しかし、使いやすさに慣れすぎて、ちょっとした不注意から思わぬ火災や爆発事故が起きています。

こうした事故のほとんどは、LPガスの使用上の不注意や知識不足によることが多いのです。

事故を防ぐには、LPガス(プロパンガス)の正しい使い方・性質をよく知っておくことが大切です。

LPガスの性質

LPガスは、空気の一・五倍の重さがあります。このため、漏れ

たときには床面などの低いところにたまり、気づかないことがあります。

LPガスには、あらかじめ玉ネギの腐ったようなにおいをつけられています。漏れたなあと思ったら、腰をかがめて床面のおいを追跡し、ほうきなどで静かに外にきだすといいでしょう。

また、LPガスは空気中にわずかに2%混ざっただけで、火気があると爆発します。たばこの火はもちろん、電気器具のスイッチを入れるのは、火花を生じて危険です。換気扇など回さずに窓やドアを

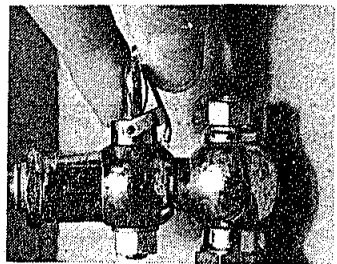
あけ、低い所にたまってあるガスを外に追い出して下さい。

正しい使い方

LPガスそのものには毒性はなく中毒を起こすことはありません。しかし、ガス器具を使うとき十分な換気を行わないと、不完全燃焼を起こし、有害な一酸化炭素が発生します。

一酸化炭素は、空気中に1・3%発生しただけで、1〜3分以内に死亡するという恐ろしい有毒ガスです。くれぐれも換気に気を付けて下さい。

また、器具に対する知識も大切です。取り扱い上の注意事項をよく読みましょう。ガス器具に点火したときは、着火を確認し、使用中は窓からの風による吹き消えや煮こぼれなどの立ち消えに注意し



て下さい。思わぬ事故を招いてしまいます。

ゴム管と接続部は「ホースバンド」でしっかりと締め付けてあるか、使っていない元栓に「ゴムキャップ」

を取り付けてあるか、ときどき確認して下さい。特に、ゴム管は二年に一度は新しいものに取り替えるようにしましょう。また、「三つまた金具」の使用は絶対にやめましょう。

物を大切にすること



いまの子供は、昔の子供と違って鉛筆や消しゴムをなくしても平気、とくに低学年の子供はその傾向が強いようです。これは、ある小学

校の先生の言葉です。

たしかに、いまの子供たちには、「もったいない」という気持ちが欠けている一面もあるようです。

持ち物を最後まで使わずに、飽きるとすぐに新しい物に替えたがり使うものについては、なくしてもまた買ってもらえるせいか、大切に使うという気持ちが薄いようです。

これがエスカレートして、なくしたら新しいのが買ってもらえる、

だからなくしてしまおう—こんな心理が働き、学校で落とし物が増えているとしたら恐ろしいことです。

親にしてみれば、せめて学用品ぐらいは不自由させたくない、と思うものですが、必要もないのに買い与えることは、子供に甘いやせいたく心を植えることになりかねません。

子供には、物の大切さを教えるとともに、欲しがってもすぐに与えない、欲しがってもいない物

を与えない—こうした配慮も時には必要です。

また、なくしてもすぐに同じ品物を手に入れられることが、物を粗末にする原因とも考えられます。

与える品物についても、代わりのない、他の物で代用できないもの(たとえば親の手づくりの品)を与えるなどして、物の大切さを理解させるのも一つの方法です。

持ち越し灯油

前シーズンに使い切らず、夏を越した灯油。お宅にもあるのではないのでしょうか。

持ち越し灯油は、保存状態によってはひどく変質することがあります。特に、白色半透明のポリ容器にいられて、直射日光のあたる所に置き放していた場合、変質の度合いが強いことが、実験で明らかになっています。

これは、直射日光に長時間さらすことにより灯油が酸化分解を繰り返して、酸化物質や重合物質ができるためです。ストーブに使うと、芯の部分にネバネバしたタールが付着し、火力が弱まったり、悪臭、着火しないなどのトラブルを起こすことがあります。

酸化度を計るには、少量の灯油に浸すだけで変質度合いを読みとる簡易探知器を使うと便利です。探知器は、暖房器具メーカーのサービス窓口や販売店で売っています。



昔の写真を収集

岡垣町は、来年十月で二十歳になります。

広報おかがきでは、岡垣村当時のまちのようすを紹介するため、昔の写真を収集しています。

昔の岡垣に関する写真をお持ちの方は、役場町長公室（2局1211）までご連絡下さい。なお、写真は掲載後お返しします。

文化財たずね歩き

十一月二十二日（日）、宗像神社と鎮国寺の歴史、文化財をたずねる「歩こう会」を行います。参加希望者は、九時に内浦バス停に集合して下さい。当日、神宝館拝観料三百円と各自弁当、水筒を用意して下さい。

二十二日が雨天の場合、二十九日に延期します。詳しいことは、役場教育委員会へお問い合わせ下さい。

入寮生募集

失明者更生施設福岡光明寮では、次の要領で五十七年度入寮生を募集しています。

- 募集人員 あん摩・マッサージ・指圧科 二十名（二カ年課程）
- 資格 ○身障手帳の交付を受けている者 ○十五歳～五十歳
- 前後の者 ○その他
- 受付期間

昭和五十七年一月末日まで

—11月の主な行事—

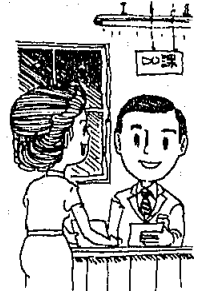
期日	行 事	場 所
1日	町民文化祭（～3日）	東部公民館
	バドミントン大会	町民体育館
	少年野球新人戦	総合グラウンド
2日	幼児相談（13時30分）	東部公民館
4日	狂犬病予防注射（10時～11時30分） （13時30分～15時）	中央公民館 東部公民館
	少年野球	総合グラウンド
8日	剣道大会	町民体育館
	乳児検診（13時30分）	東部公民館
10日	成人検診（13時30分）	東部公民館
13日	心配ごと相談（13時30分）	東部公民館
15日	スポーツ指導者講習会	東部公民館
16日	定期検便（13時）	東部公民館
18日	三種混合（13時30分）	中央公民館
	宗像神社探訪・内浦バス停9時集合	
22日	卓球大会・個人戦	町民体育館
	遠賀郡農業祭	水巻町民会館ほか
26日	秋の全国火災予防運動（～12月2日）	
	愛の献血（10時～12時） （13時30分～15時30分）	中央公民館 東部公民館
27日	心配ごと相談（13時30分）	東部公民館

期日は変更されることがあります

町営駐車場 回数券割引

	(旧)	(新)
2千円券	20枚	→22枚
5千円券	50枚	55枚

回数券は、東部出張所と役場総務課で発売しています。

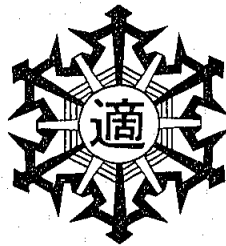


手続き、その他詳しい事は、福岡光明寮（☎09292 4局5171）または、遠賀福祉事務所（☎093 601局2121）

防火適合制度

遠賀郡消防本部では、今年十月から火災の発生とその惨事を防止するために「防火基準適合表示制度」をスタートさせました。

この制度は、一定の防火基準を設け、この基準に適合している三階建以上の旅館、ホテルなどに「防火基準適合マーク」を交付し、旅館、ホテルの出入口など人目につきやすい位置に掲示させるものです。



遠賀郡消防本部

便利な予約電話

これにより、火災防止とその安否の情報をみなさんに提供するものです。

毎日の仕事や家事におわれて、知人、友人の結婚式、誕生日などに祝電を打つのをつい忘れてしまふことがあります。

こんな時のために、便利を配達日指定電報があります。三日前までに祝電を打つと、百五十円値引になります。ご利用ください。

一坪園芸者募集

場所 岡垣町野間
一区画 十坪位
経費 三千元
希望者は、十一月二十日までに、

ハガキに住所、氏名、電話番号を記入して役場経済課まで申込んで下さい。詳細は、十一月二十六日

寄付お礼

次の方から香典返しとして御寄付がありました。あつく御礼申し上げます。（敬称略）

- 社会福祉協議会へ
- 高野惺（西黒山）川邊トミ子（上海老津）古川清光（新松原）丸伊清貴（南高陽）
- 木原ミヨ子（東山田）川崎恵美子（野間）齊藤行雄（東高陽）奈木野道枝（西山田）
- 老人クラブ寿会へ
- 高野惺（西黒山）齊藤行雄（東高陽）立仙タキ（緑ヶ丘）奈木野道枝（西山田）

午前九時から役場で説明会を行います。
責任者 藤村実（☎2局1245）