



走ることが 人生の一部に

門司勇二さん

(46歳・吉木区)

福岡国際マラソンや別府大分毎日マラソンに出場したことがある門司さん。
毎週日曜日と、暇な時には走り続けます。「走り始めたのは、二十二歳の時から。調子のよい時は一日三十km、一カ月四百km位走ったこともあります。最近の仕事の都合で余裕もなく、そんなに走れません。」

「走ることによって体力に自信がつき、忍耐力もできました」。一番の思い出は、盲腸で手術し十日後に行われたマラソン大会で優勝した時。

「私はそれこそ死ぬまで走ってるでしょうね。何故かと聞かれても、それが自分の人生の一部になってるからです」。

走ることは、「むりをしないこと」。また、「健康のためなのか、レースに出るためなのか、一定目標を持って努力すること」が、長続きする秘けつと教えてくれました。

人口のうごき

(55/12月末)
▲人口 25,584人
(前年比 +1,301)
男 12,258人
女 13,326人
▲世帯数 7,327世帯
(前年比 + 352)

おもな記事

- ◎昭和54年度町の決算 2, 3 P
- ◎岡垣町成人式 4 P
- ◎みんなの健康法 5 P
- ◎岡垣小史, 納税相談開催 6 P
- ◎昭和55年世界農林業センサス 7 P
- ◎婦人学級生募集, 行事予定 8 P

今月の納税

- ◎固定資産税 4期分

納税は いつも暮しに
生きている

「オアシス運動」 ありがとう、みんなの笑顔、わたしの笑顔

岡中 畑生 美奈子

54年度 まちの決算



子供の遊び場として設置された桜児童公園

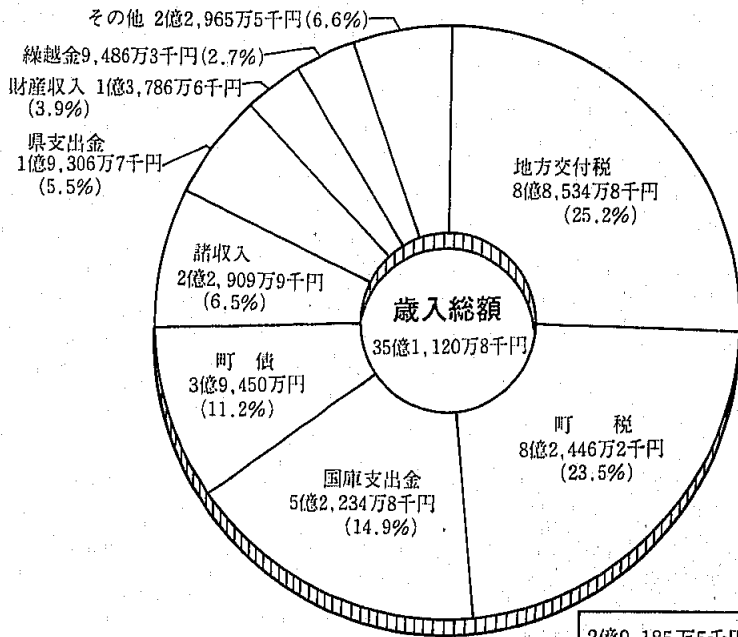
(銅田区)

町民みなさんが納めた税金や、国からの交付税などがどのくらい入り、またどのように使われたかを示す昭和五十四年度町の決算が議会で認定されました。

一般会計では、歳入総額三十五億一千百二十万八千円、歳出総額は、三十二億三千八百二十八千円で二億八千三百十八万円の黒字決算。

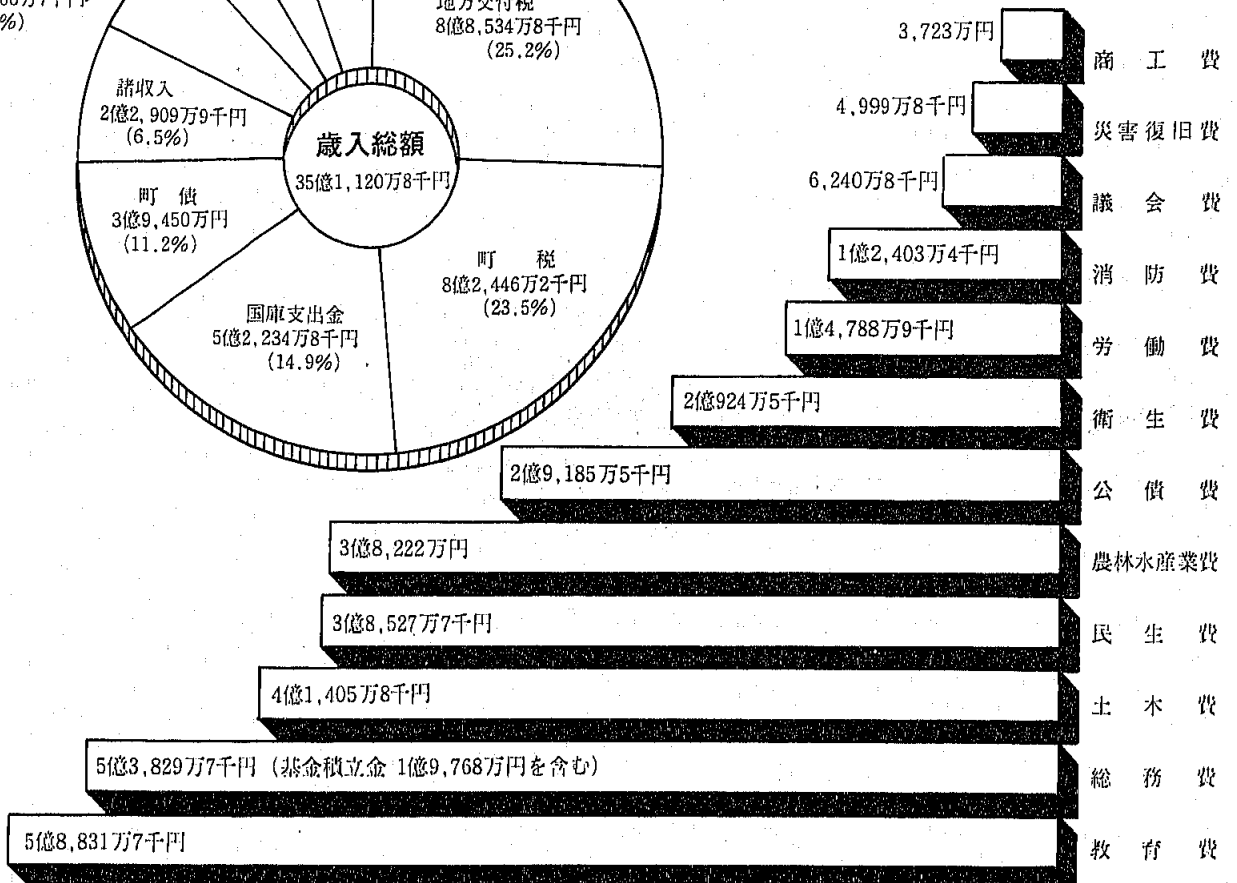
人口が増大する町勢を反映して収入では、町税が前年度より一六％増え、国からの交付税も九％の増となりましたが、教育施設や、道路その他住宅環境施設の整備など財政需要も高まる一方です。

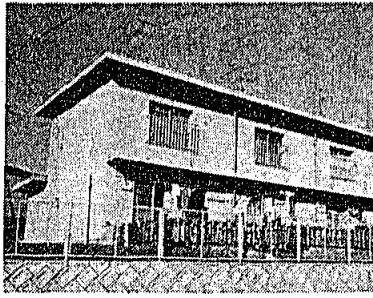
あらましではありませんが、町の台所の状況をお知らせし、今後とも町政の健全な発展に一層のご協力をお願いします。



歳出総額

32億3,082万8千円





増築され総戸数10戸に
なった龍王町営住宅

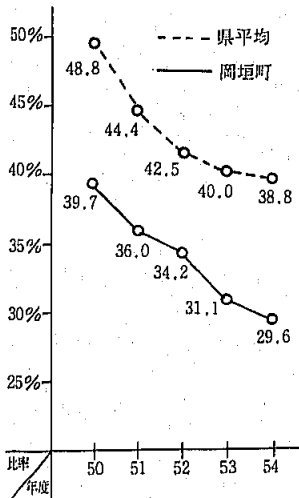


四つの特別教室ができ、音楽室で
勉強する子供たち(海老津小)



道幅を広く改良、舗装
された吉木・高倉線

一般財源に対する
職員人件費の割合



一般財源とは、町税や地方交付税などその用途が特定されず自由に使用される財源をいいます。この一般財源の内、人件費が占める割合を表わしたものが上図ですが、この割合が低い程財源に余裕があることとなります。

54年度の本町における人件費の割合は29.6%となっています。

年々上昇する国民健康保険の保険給付費は、五十四年度の決算においても前年と比べて二五%も上昇し、その額も四億三千万円を越えています。
毎年、保険税の引上げによって急場をしのいでいますが、すこしでも無駄な医療費の使い方をしないよう心掛けましょう。

苦しい国保会計

町民1人が納めた税金
◎31,561円

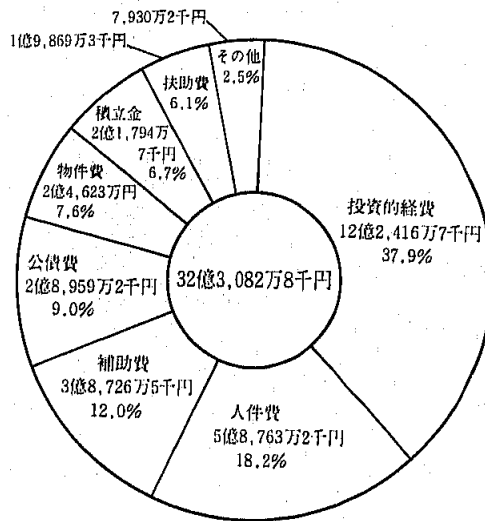
町民税 (法人を除く)	17,209円
固定資産税	10,468
たばこ消費税	2,325
電気税	1,232
軽自動車税	327

町民1人当りに使った費用
◎95,085円

福祉費	15,667円
衛生費	8,509
商工農林水産業費	17,057
建設費	24,884
消防費	5,044
教育費	23,924

(議会、総務管理費、公債費は除く)

性質別支出の状況



借入金は25億

町が多額の費用を必要とする事業を行う場合に、資金の不足分を借入金で補うことがあります。この返済額が税収入などに占める割合を「公債比率」と呼んでいます。この比率は低い方が望ましく、20%を超えると財政の健全性が脅かされてしまいます。

54年度の町の公債比率は14.1%で借入金の総額は25億5,059万円です。

特別会計

	歳入	歳出	差引残高
	千円	千円	千円
国民健康保険事業	471,448	461,439	10,009
農業共済事業	20,959	16,727	4,232
住宅新築資金等貸付事業	17,575	16,535	1,040

教育債	8億9,200万円
土木債	8億100万円
総務債	3億300万円
厚生福祉債	2億3,800万円
農林水産業債	2億3,200万円
その他	8,400万円
合計	25億5,000万円



一月十五日、岡垣中央公民館で昭和五十六年成人式が行われました。

岡垣町では、三百四十四人(男子百七十八人・女子百六十六人)の若者が「おとな」の仲間入りをしました。

男性のほとんどが背広、女性は振袖姿で華やかさを増し、会場の

「おとな」への門出 344人 岡垣町成人式

町のわたい



あちこちで久しぶりに会う友だちに話しがはずみ同窓会的なふん囲気を作り出していました。

十代から二十代へのくぎりをつけこれから成人として歩み出して行こうとする若者たちは、ちょっと張り緊張ぎみに来賓祝辞や辻町長の講演に聞き入っていました。

接戦、ちびっ子駅伝

第2回少年少女駅伝大会(少年軟式野球連盟主催)が1月11日、激しい寒さの中で行われました。

これは、走ることによりスポーツの基礎を身につけるとともに、各スポーツクラブの友好をはかろうとする目的で始められました。

少年軟式野球連盟、山田・吉木少女バレーボールチーム、少年相撲連盟、糠塚少年団など26チーム、182名のちびっ子たちが寒さなか吹きとばし町民グラウンドから高倉大山口の往復9.4kmを競いました。

成績は次の通りです。

- 優勝 吉木ジャイアンツA
35分27秒
- 2位 野間レンジャーズA
35分29秒
- 3位 南陽メッツA
35分31秒



商学を勉強して、将来は会社経営をやってみたい。二十歳をむかえたからといって、特別嬉しきは感じない。今は、東京での一人暮らしにあこがれています。



平山 真司さん
(高 陽)

今年卒業。今までの学生時代とはちがって、社会人になったら人に頼ったりできないから、自身行動に責任を持っていきたい。保母さんになりたいけど、なかなか難しいです。



福崎 裕子さん
(糠 塚)

二十歳になって責任ある行動をとりたい。まだ学生だけど、もっと社会勉強をしなければと思う。将来は歯医者として、社会のため役に立ちたい。今年は、テニスなどスポーツをして体力をつけたい。



中村 純子さん
(野 間)

社会人として働いているけど、将来どうしようとは考えていない。このごろ釣りを始めたので、魚拓を作れるくらいの大物を釣りたい。五島に行く予定があるのでたのしみです。



原 幸雄さん
(吉 木)

今、スーパーでアルバイトをやっている。将来自分もそういつたやりがいのある仕事につきたい。大学ではギター部に入って、学生生活をエンジョイしています。



五十嵐克也さん
(海 老 津)

二十歳になって、一人前の女性として見られるのはうれしいけれど、半面恐いような気がする。今、編物をやっていたい物の物は編めます。花婚修業というわけじゃないけど、料理も習いたいですね。



佐々木博子さん
(波 津)

お年寄りに

マフラープレゼント

岡田さん
(西高陽)

昨年暮れに、岡田ハルエさん(西高陽区)が乳垂荘を訪れ、お年寄りにマフラーをプレゼントしました。

岡田さんは、趣味でやってる編



思わぬプレゼントに、にっこり

み物を何かに役立てようと思い、こつこつと毛糸のマフラーを編んできました。

思わぬプレゼントに、乳垂荘に通うお年寄りは大喜び。しゃれたデザインのマフラーに「体も心もあつたりますよ」と、岡田さんにお礼を言いました。

「力」もちをどうぞ

相撲教室が社会奉仕

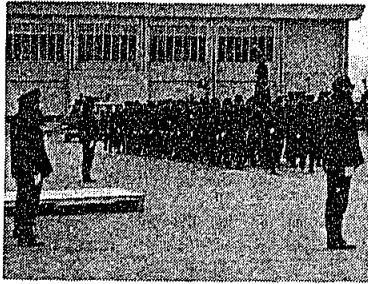
十二月の終りに、相撲教室の小学生力士たちがもちつきをし、できあがったおもちを母の家、恵の家、希望舎、提病院の各施設に配りました。

相撲教室は、国技である相撲を

寒風の中 消防出初式

一月十一日、遠賀郡四カ町消防合同出初式が遠賀町(広渡小学校)で行われました。風が強くあじくの天候でしたが、ポンプ操法、小隊訓練などきばきと行われ、各消防団とも熱の入った出初式となりました。

この日、日本消防協会会長から功績章が竹井鹿吉団長に贈られました。また、永年勤続三十年として県消防協会から松井真副団長、門



遠賀郡4カ町消防合同出初式

司敏秋分団長(本部)、石田一知分団長(第五)が表彰されました。

岡垣にもと、昨年四月に発足しました。最初は十四人の子供たちも今では四十六人。岡垣の相撲熱は高まるいつぼうです。

指導者と子供たちが何か社会奉仕をと思い、今回のもちつきとなりました。子供たちの手によって、四十五kgのもち米がみるみるうちに「力」もちに変わっていきます。お年寄りたちも配られたおもちを手にして、「このおもちで、来年も元気で長生きできる」とよろこんでいました。

12月の スポーツ結果

○岡垣町駅伝大会

優勝糠塚A 四十分

2位吉木A 四十二分五十六秒

3位南高陽 四十三分八秒

区間賞 (敬称略)

1区 森正和(糠塚B)

2区 入江哲也(糠塚A)

3区 福岡一郎(三吉)

4区 入江東樹(糠塚A)

5区 上部太(糠塚A)

○年齢別マラソン大会

小学生男子 門司春彦(高塚)

小学生女子 宮内めぐみ(内浦)

中学生男子 安部考彦(新松原)

高校・二十歳代

北崎正悟(旭中)

三十歳代 船越博明(野間)

四十歳代 北園福利(東松原)

五十歳代以上 築城盛厚(東松原)

一般女子 前田寿賀子(東高陽)

みんなの健康法

子宮癌の話

前癌変化について

折尾田中産婦人科
田中 壮介

(一) 子宮の0期癌は子宮癌の出発点であり、かつ治療するのに一番好都合の時期ですね。

答—ソウデス。そして子宮の0

期癌を発見するには一年二回の検診が必要です。また検診を励行していれば、発癌しても初期のままです。それ以上進行しないことも分っています。

(二) 最近前癌変化(或は前癌状態)という事をよく聞きますが説明して下さい。

答—これは故池田勇人前首相が喉頭癌の手術をされるとき、主治医が病状を国民に発表する時に使った言葉です。以来聞馴れた医学話です。専門的に言いますと「子宮の正常の組織構造は破壊されて異常を示しているが、まだ癌にはなっていない状態です。」

(三) もっと分りやすく説明して下さい。

答—度々申して来ましたが、癌の細胞は体外から侵入したものでなく、人体の正常細胞が何等か

の発癌刺激を受けて癌に変わるのです。それも降って湧いたように一朝にして変わるのではなく、前癌状態という中間過程を経て、癌に変化するのです。

(四) 前癌状態の特徴を教えてください。

答—

(1) 前癌状態から癌に進む期間は、三年から五年くらいと言われる。

(2) 癌化するものは、全体の五%から一〇%くらいである。

(3) 大部分はそのままの状態がつづき、衛生状態が改善される(身体の清潔、節度ある夫婦生活)と正常に戻ることもありま

す。(4) 無症状、無自覚ですが、細胞診、子宮拡大鏡でたやすく発見できます。

ここで注意すべきことがあります。子宮口ピラン、ポリリーブ、子宮筋腫、老人性膀胱炎、トリコモナス、腔炎は不正子宮出血や帯下があるため、子宮頸癌とまぎらわしい病気です。これらの病気を前癌状態といわれたことがあります。これは全くの間違いです。前癌状態は発癌のしくみを説きあかすための、一つの考え方であり、病気の名前ではありません。

岡垣小史

城⑤ 許斐城

永祿四年(一五六一年)四月十八日豊後の大友方は大友おこつて許斐城を攻める。占部尚安の一族は四百余騎でたてこもる。翌十九日大友方の奴留湯主人、吉弘鑑理、立花但馬守は千五百余騎を三手に分け、三方より攻めれば。城中では占部尚安が大将で、弟の左馬助重安、二男の源内左衛門貞安、一族の占部織部貞治、同民部貞盛、河津新三郎隆家等五百に足らぬ人数である。

敵は新手を入れかえ入れかえ攻めるので、城はもちこたえきれないように見えた。それでも城中はよく防ぎ、弓の達者な者百余人に矢を惜まず射らせ、敵の乱れるところに城を開いて切つて出散々戦つたので、攻める方(寄手)はこらえきれず立花城として引きあげる。永祿四年(一五六一年)八月十六日、大友勢は憤満やるかたなく三千余騎で葛嶽城に押し寄せ。奴留湯主人は後陣において許斐城を攻めようとする。城主尚持の嫡子宮若丸はまだ十五歳だったが、長尾原に討つて出奴留湯の陣に切りこむ。奴留湯方は小勢とあなどり、十重二十重に取り囲み戦う。が許斐勢に討たれる者多し。占部尚持も三百騎で打つて出、火

花を散らして戦う。葛嶽城の合戦では宗像方が勝つて勝鬨の音が山河をゆるがす。大友方は気落ちして立花に引きあげる。明る十七日立花鑑載、奴留湯融泉は、千五百余騎で昨日の鬱憤をばらさんと吉原の里城に迫る。城中からも五百余騎木戸を開き関をあげて切つて出る。両陣互に刃を交えて死闘する。尚安は新手を次々繰り出して戦つたので又もや大友方は退却する。

尚持は勢に乗じて逃げるを急追する。こんな時黒糸の鎧を着けた兵が倒れている。尚持は死人と思いつつかど起き上り尚持の左足を切り落す。尚持は「無念」と叫びつつその者の首を落し歩きかけたが歩けない。大刀を杖に許斐城の中庭までよろけて登つたが、そのまま息絶える。時に三十四歳。武勇は並ぶ者がなかつたので惜まない人はなかつた。後世の人が吉原に祠を建て今宮と崇める。

天正十一年(一五八三年)三月十五日、大友方の立花道雪は千五百余人、高橋紹運は千余人を引き

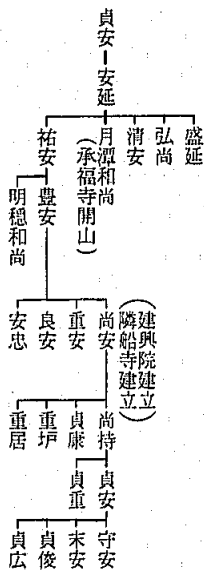
連れ、宗像大宮司貞貞は二千余人で吉原口で戦う。宗像勢は負けて葛嶽城白山城等に引き揚げる。立花、高橋の両将は許斐城を取り巻き数日間攻める。城には宗像民部が籠城していたが、氏貞からの援軍もなかつたので万策つき、夜に紛れ城を落ちて津屋崎から小舟で大島にのがれる。

天正十五年宗像家断絶のときこの許斐城もこわされる。 * * *

許斐城で大きな戦いのあつた年は太字で示したが、豊後の雄大友氏と山口の大内氏後には毛利氏の麾下宗像家の接点として、許斐城は再々戦乱にまきこまれた。

許斐山山上には天安元年(八五七年)熊野権現から神靈を勧請したという熊野宮。その後は切り立つた崖だがその上に三つの巨岩。又一番頂上には素盞鳴命を祀るという王子神社等がある。麓には宝暦七年の山津波で倒れたままの鳥居なども見られるが、それより、本丸、二の丸、三の丸、出丸、空壕、用水池、馬場跡などが見もの。

占部家系図



納税相談開催

今年も昭和五十五年分所得税の確定申告受付が、二月十六日から始まります。

申告のことについてわかりにくい点やお尋ねになりたい事がありましたら、次の要領で申告と納税の相談室を開催しますので、ご利用下さい。

- 岡垣町役場三階会議室 三月五日・六日 午前九時三十分～十二時、午後一時～四時
- 若松税務署 二月十六日、三月十六日 午前九時～十二時、午後一時～五時(ただし土曜日は十二時まで)

譲渡所得申告説明会開催

昭和五十五年中に土地や建物などを売られた人のために、税金の計算についての説明会を次のように開催しますので、みなさん多数おいで下さい。

- 岡垣町役場三階会議室 二月二十七日・三月六日の二日間 午前九時三十分～十二時、午後一時～四時

なお、当日は申告書を提出していただきますので、次の書類を持参して下さい。

- 売買契約書
- 測量費又は、仲介料などの領収書
- 源泉徴収票など、他の所得がわかる書類

また、一般の売買のほか、取用交換なども譲渡所得の対象となる場合がありますので、該当される方はお気軽にご相談下さい。

昭和五十六年度住民税及び国民健康保険税の納税相談室開催

住民税及び国民健康保険税の申告書は、所得計算や税額計算を適正に行うための課税資料として提出していただくものです。対象者は、町内に住所を有するすべての方ですが、次の場合は除かれます。

- 前年中に所得がなかった人
- 前年中の所得が給与所得のみの人(町長あてに給与支払報告書が提出されている場合に限る)

また、所得税の確定申告書を提出した方は、住民税の申告書を提出したものとみなされますから必要ありません。

- 岡垣町役場三階会議室 三月一日～十六日 午前九時～十二時、午後一時～五時

なお、会場が狭く混雑しますので、後日個人に相談日程及び担当者文書で通知します。

議会だより

昭和55年度岡垣町議会第4回定例会が、さる12月12日から12月23日まで開催されました。議決された主な事項はつぎのとおりです。

一般会計補正予算

集中豪雨被害による災害復旧費、職員給与と改定費など、8,812万7千円を補正。昭和55年度の一般会計予算総額は、36億5,119万円となる。

昭和54年度一般会計、特別会計の決算認定

概要は2～3ページに記載。

岡垣町一般職員の給与と改定

人事院勧告にもとづく国家公務員の給与と改定に準じ、本町職員の給与を4.7%改定。

水道事業設置条例の改正

給水人口の増大にともない、計画給水人口を2万2千5百人から2万5千人に、1日最大給水量6,750m³を9,200m³に変更。

土地改良事業の施行について

糠塚友田ため池、および黒山塚田ため池の改良事業決定。(事業費概算1億3百万円)

教育委員会委員の任命について

教育委員会委員の任期満了にともなう委員の後任について、木原壽雄(海老津区)、俵口勝美(手野区)の両氏がそれぞれ再任されました。

昭和55年世界農林業センサス

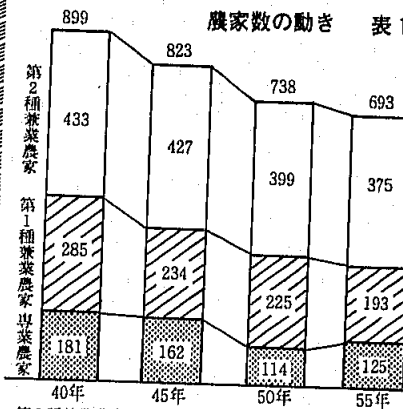
減少する農家数

目立つ従事者の高齢化

昨年二月に実施された世界農林業センサスの結果の概要が公表されました。

町の総農家数は六百九十三戸、表①のように減少傾向にあります。総農家数は、五十年以降四十五戸減少しました。しかし、その減

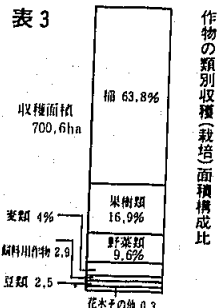
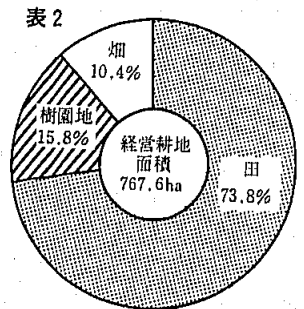
少率は六・一%で、四十五～五十年の一〇・三%に比べると低下しました。農家の中でも専業農家が五十年から十一戸増加しました。しかし、専業農家の内容を見ると、六十歳以上の老人が一ハル未満の耕地を営んでいる農家三十戸が含まれており、農業収入だけで生活している専業農家が増加したとはいえないようです。



・第1種兼業農家は自家農業を主とする兼業農家
・第2種兼業農家は農業以外の仕事の主とする兼業農家

また、専業農家と第一種専業農家で、農業に従事している千二百六人のうち六十歳以上の就業者が三七・五%を占め、五十年の三四・六%と比べて、ます

ます老齢化が進んでいます。経営耕地面積は七百六十七ハル、五十年に比べ一・六%の減少率で内訳は表②のとおり、これは五十年とほぼ同じ割合となっています。経営規模別農家数では、経営耕地二ハル未満の農家が百三十一戸減少したが、三ハル以上の規模層では十一戸増加し経営規模の拡大が目立ちます。また、経営耕地



総農家数のうち農産物を販売した農家数は、五十～五十五年の五年間に九・二%減少して五百六十八戸となり、総農家数に占める割合は八一・九%で五十年(八四・七%)と比べて減少し、自給専門の経営農家が増えてきています。

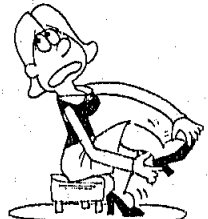
の規模拡大に関係のある耕地の借り入れ農家数は、総農家数の二二・四%(百四十八戸)、その借り入れ面積は七十七ハルになっています。これを五十年に比べると、農家数は六・一%減少し、借り入れ面積は一六%増加しました。これは全国的な傾向になっています。延べ耕作面積に対する分類別の収穫割合は、表③のように稲が最も高く、次いで果樹類、野菜類、麦類、飼料用作物、豆類の順となっており、上位三作物で九〇・三%を占めています。これを五十年と比べると麦類、豆類、飼料用作物の割合が高まって、稲、野菜類等は低くなっています。

冷え症を治す

手足が冷えて夜寝つかれないなど、冷え症もこうじてくるとつらいものです。冷え症を治すには、血行をよくすることが肝心です。そのためには全身運動、入浴などで、血のめぐりをよくするのが良い方法です。指圧、針灸、乾布まきつも治療効果があります。

偏食は禁物。食事は質、量とも不足なくとり、貧血気味の人ほどくにタンパク質、鉄分、カルシウム、ビタミンの摂取に気を配りましょう。就寝前に少量のお酒、薬用酒を飲むのも冷えをやわらげます。

日常の予防としては、腰や手足を冷やさないように心がけ、ダテの薄着などは避けて、下着をきちんとつけましょう。就寝中時々全身を軽く動かす、血流を促します。日光浴や乾布まきつによる皮膚の鍛錬も大切です。



昭和55年度婦人学級実施結果

月日	会場	学習課題	学習内容	学習方法
4.16	中央公	開級式	学習計画等の審議	
4.30	中央公	生活設計	やさしい電気の知識	講義・質疑
5.7	東部公	〃	家庭電気器具の取扱い	実習・映画
5.19	中央公	健康管理	女性の体力づくり	講義・実技
6.4	東部公	特事問題	時の話題	講義・質疑
6.18	中央公	婦人問題	婦人の社会的地位と役割	講義・映画
7.2	東部公	日本の文化	小説に現われた女性像	講義・質疑
7.16	中央公	生活設計	食生活改善(野草料理)	講義・実習
8.6	中央公	レクリエーション	七宝焼	実習・講義
8.21	中央公	生活生計	わが家の省エネ対策	講義・質疑
9.3	東部公	〃	年金問題	講義・質疑
9.17	東部公	家庭教育	働く夫から見た望ましい妻への12章	講義・質疑
10.1		社会見学	芥屋大門他	見学・調査
10.15	東部公	家庭教育	こどものしつけ	講義・質疑
11.5	中央公	生活設計	LPGガスの安全教室・岡垣の文化財	映画・見学
11.19	東部公	生活設計	家庭の防火・町の基本計画	映画・講義
12.3	中央公	同和問題	明るい町づくりのために	映画・講義
12.17	中央公	開級式・生活設計	式・米の消費拡大調理	討義・実習

婦人学級生募集

昭和五十六年度婦人学級生を、次の要領で募集します。

これは、婦人が自発的な学習意欲に基づき楽しく学習しながら豊かな人間性を養うとともに、主婦、母親としてその資質の向上を図ることを目的としています。

開設期間 昭和五十六年四月～十二月 月二回(第一と第三水曜日) 九時三十分～十二時

会場 中央公民館、東部公民館

申込期間 三月二日～三十日
申込場所 中央公民館(☎2局0162)

募集人員 約九十名

開級予定日は四月十五日です。参加費用は不要ですが、交通費、教材費、見学に要する経費は自己負担となります。

准看護師学生募集

遺精中間医師会・看護高等専修学校では、昭和五十六年度入学生を次の要領で募集しています。

試験日 二月十二日(学科)二月十三日(健康診断・面接)

受付期間 二月十日(火)まで
入学資格 中学校卒業以上の学歴で心身共に健康な方

募集人員 四十名
出願手続き・その他詳しくは、看護高等専修学校(☎0932局3463)までお問い合わせ下さい。

省エネルギー展開催

省エネルギー意識の高揚と、産業界を中心とした省エネルギー技術・設備機器の普及促進をはかり、エネルギーの合理的使用を目的と

した「81九州省エネルギー展」が開催されます。入場は無料です。期間 二月十五日～二十一日

会場 西日本総合展示場(☎093511局6848)

断熱建材の品質・取扱い方

講習会開催

通産省では、断熱建材に関する知識を高めるとともに正しい知識の普及をはかることを目的に、断熱建材の品質・取扱い方の講習会を開催します。受講は無料です。日時 二月十九日(木) 十時～十六時

場所 北九州市小倉北区「小倉興産(KMM)ビル」

全日本切手展九州地方審査

四月の切手趣味週間に行われる「全日本切手展」の、出品作品九州地方審査会が次の要領で実施されます。

出品物の受付場所

〒860 九州郵政局郵務部管理課
課周知係(☎096355局1111)

出品方法

出品票二部に必要事項を記入して、出品物に添えて応募してください。出品票は、直接又は郵便局を通じて前記の受付場所に請求して下さい。

応募締切日 三月五日(水)

その他、詳しくは郵便局にお問い合わせ下さい。

一級・二級技能士通信講座

職業訓練大学校では、働きながら専門的知識を習得できる一級・二級技能士訓練課程通信講座の受講者を募集しています。受講期間

は一カ年で、常時受付いています。講座科目 機械科・建築科・広告美術科・その他
詳しくは、八幡総合高等職業訓練校(☎093641局6909)までお問い合わせ下さい。

寄付お礼

次の方から香典返しとして、御寄付がありました。あつく御礼申し上げます。(敬称略)

○社会福祉協議会へ

山方洋子(西高陽) 宗岡和杜(東海老津) 西嶋正則(百合ヶ丘) 花田匡英(中門市) 太田吉昭(手野) 竹内満(上畑) 安部勇夫(原) 瓜生良民(東松原)

○社会福祉協議会へ

岡垣町チャリティーカラオケ大会収益金として、岡垣カラオケ愛好会より。

○老人クラブ寿会へ

宗岡和杜(東海老津) 山内牧子(南高陽)

町の主な行事

期日	行事	役場(TEL2局1211) 期日は変更されるときがあります。	問い合わせ
2月2日	幼児相談(13時30分・東公)		町民課
10日	乳児検診(13時30分・東公)		〃
12日	老人検診(10時・東公) 成人検診(13時30分・東公)		〃
13日	心配ごと相談(13時30分～16時・東公)		福祉課
18日	胃ガン検診(9時・中公)		町民課
20日	愛の献血(10時・中公・13時・東公)		〃
23日	定期検便(13時・東公)		〃
27日	心配ごと相談(13時30分～16時・東公)		福祉課

(中央:中央公民館 東公:東部公民館 町休:町民体育館)