

生活に密着した神社に

高倉神社宮司

久間 武 春さん(37歳)

旧遠賀郡の惣社である高倉神社。ここの宮司として七年目の久間武春さん。背筋がピンと伸び、優しさをたたえた目が印象的。若さと威厳をもった風格の持ち主。

起床六時。境内の掃除から一日の仕事が始まります。

「はつもうでばかりでなく、神社をもっと日常生活の中に密着させてほしいですね。お参

りすることにより、人に心の節度と安らぎが得られると思います。」と語る言葉のはしに、人々の平和と安全を願う気持ちが現われます。子供の教育問題にも熱心で、「学校、社会、家庭の三本柱が必要。その中で一番欠けているのが家庭のしつけ。」と強調する二児の父親でもあります。



あけましておめでとうございます

よりよき町づくりのため、覚悟も新たに町政に邁進したいと思います。

町民みなさまの御支援、御協力のほどよろしく申し上げます。

岡垣町長 辻 守 荘

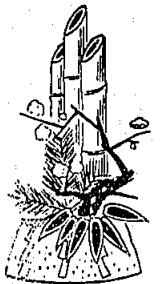
人口のうごき

(11月末)

▲人口 25,462人
(前年比+1,327人)
男 12,191人
女 13,271人

▲世帯数 7,293世帯
(前年比+365世帯)

新春対談



町民の福祉向上

町の財政がよくなければ

大切にしたい自然環境

(小林) (辻町長)

になる思いやりのある行政を望みますね。
なかなか難しいことだと思えますが……。

町長 こんなに日本経済が

膨張すると、どこの町村も経済的にはよくなっている。その中で負けてはいけない。町の持つ力という点

では、岡垣町は恵まれていて、岡垣町は恵まれていて、水が広く、山あり川ありと自然に恵まれて

ています。
小林 岡垣に住んで六年。空気が澄んでいて、水がほんとおおい

いですね。
町長 そうですね。岡垣の水は、地下水だけなので非常においしい。まあ、保健所の指導で、消毒だけはしなければなりません。

小林 住んでいる方はそう感じないかも知れないが、移り住んで来た者にはよくわかります、しかし岡垣に来れば新鮮な野菜、くだものが食べられると思っていたのが、そうでなくて残念ですね。

町長 むかしは、その日に取れたものはすぐに売りに来てたんですがね。波津の魚でも今は取れたらすぐに小倉や博多の市場に出してしまふ。

小林 折尾や博多あたりで岡垣いちごを買って帰ることがある。一年に一、二回でもいいから青空市場があればいいと思います。

町長 以前そうだった事はありますが、

したが、業者の反発が強くて、なかなか難しいですね。

小林 流通機構の問題ですね。でもこういったものは、毎日の生活にかかわりが深く、私たち主婦の期待は高いと思いますね。

宅地開発今後も守りたい岡垣の水

小林 人口の伸びはいかがですか。

町長 現在、二万五千人を越え、年千人の割合で増えています。

岡垣には、いま四つの宅地開発の計画が、各業者からできています。これが開発されれば、人口は今の倍の五万人になります。宅地開発にはいろいろ問題もありますが、町の発展というのを考えれば悪いことではないと思います。

水の問題としては、現在の人口の伸びでも十分対応できますが、将来のことを考えて遠賀川の河口

ぜきの水を五千ももらうことになっています。しかし、岡垣のおいしい水が失われるとか、そんな水を飲ませてくれるとか、みなさんからよく言われます。

小林 そうですね。せっかくのおいしい水を、だめにしてほしくないですね。

自然利用の町づくりを

町長 岡垣の発展は、岡垣の特色をいかした観光も重要と考えています。

産業では、フルーツの町として、春はイチゴ、ピワ、夏から秋にかけてはスイカ、ブドウ、柿があります。イチゴ、高倉ピワなどは有名です。

自然を利用した観光としては、湯川山の開発を考えています。温泉、ハングラライダーなどもあります。

小林 この恵まれた自然と環境を大切にしたいですね。自然をいかした町づくりを私は望みます。

町長 環境は、だいにとを考えています。三里松原のような大きな松原は、日本でも少ない。

小林 そうですね。虹の松原など有名でしたが、現在は松くい虫などのために、だいぶ荒れているとか聞きます。

町長 射爆場があった関係で、岡垣の方は遅れていたが、今、若い松をだいに育てています。

小林 工業都市的要素は、岡垣にはありませんね。

町長 私は、公害のない工場であれば建ててもよいと思っています。しかしまあ、それより自然の発展の方がいいでしょう。

小林 それがいいですね。

小林 南高陽に今住んでいますが、だんだん坂が多くてこまっています。

町長 あの団地ができたころは、行政の指導ができなかった。新道も一度やりかけたが、円鉄がどうしても許可しない。しかし今、また真剣に取りこんでいます。

対談者 岡垣町長 辻守荘
小林美代千さん(南高陽区)東筑高校家庭科教師



小林 あけましておめでとうございます。
町長 おめでとうございます。
小林 選挙の時だけ遠くからお目にかかっただけで、こわい方かなと思っていました。

町長 私は農家の生まれで、製鉄に勤めていた労働者あがりです。
小林 それだったら、サラリーマンの事もよくわかるし、どんな方面の事でもわかりがいんじゃないかな。

町長 しかし、行政というものはなかなか難しいですね。町民一人ひとりそれぞれ考えも違う。その中で全体を判断し、また協力を得なければならぬ。
小林 うまく行政がすすめばよいけど、納得されない。とたいへんですね。ほんとに町民のため

町長 しかし、行政というものはなかなか難しいですね。町民一人ひとりそれぞれ考えも違う。その中で全体を判断し、また協力を得なければならぬ。
小林 うまく行政がすすめばよいけど、納得されない。とたいへんですね。ほんとに町民のため

町長 しかし、行政というものはなかなか難しいですね。町民一人ひとりそれぞれ考えも違う。その中で全体を判断し、また協力を得なければならぬ。
小林 うまく行政がすすめばよいけど、納得されない。とたいへんですね。ほんとに町民のため

駅はまちの顔

急ぎたい駅広計画

小材 駅舎改築、駅前広場はいつごろの予定ですか。

町長 海老津駅は、政治の力でできた駅です。坂とカーブの悪い条件の地だったんですが、明治四十年に作られ、むかしは郡道と呼ばれる波津までの産業道路を作り岡垣の中心を吉木に置きました。そ

うのころ十六区だったので四十区を越し、まだまだ増えています。私は、駅というのは町の顔であると思っています。今年五百万円ばかりかけて調査、予備設計をやります。まだ、いろいろな問題もありませんが、早急に実現したいと考えています。

小林 町民のみなさんのことを考えると、早く駅が新しくなっているかと思つてはいます。小林 うちの子だけはだいたいようぶ、と思つてらっしゃる。親の目標に子どもが立たされている。

勉強においまくられる子供

ほしい物事のけじめ

町長 職場の中で、かならずしも一流大学を出た人が抜きん出ているんじゃない。そのことを考える、親は早く子どもの特長を見つけてやるのがたいせつです。その事を考えてやるだけの、親自身の教育も必要です。

小林 ゆとりのある教育という目的で文部省の指導要項がまた改定されますが、学歴社会があり、社会全体の体制がかわらないとやっぱり子供達は勉強においまくられるでしょうね。ある意味で子

供たちは、かわいそうだなと思えます。町長 私の子どもころは、あまり勉強しなくてもよかったです。それこそ簡単な問題ばかりだった。私の孫の教科書を見ると、こんな難しい事を習っているのかとびっくりします。

小林 それだけに、おわれて、肝心な物事のけじめ、自分の行動に責任を持つという事が教えられていない。とにかく成績さえよければいい、という考え方になっている。

家庭で、これは許されること、許されないことのけじめを小さい時からつけておかなければいけないと思います。それがないうちに、わがままな子どもに育ってしまう。

ある学校では、先生たちが授業よりもまず生活指導におわれて放課後は家庭訪問でたいへん、という話も聞いています。

町長 私の仕事は、環境のいい施設を作って勉強の支援をすることです。だから私はそれに向って努力します。教育の領域には、教育委員会があり先生がいる。

もう一つ、私はスポーツを重点

に考えています。剣道、柔道、野球など何かに集中できるものを子供たちにあたえる。そういった武道場の建設構想を持っています。

だが、今の私は町政をあずかっている町長としての考えを持たなければなりません。経済的な面で町民のみなさんが豊かになればと思います。

小林 町民優先で考えて下さっていることが、よくわかりました。町長という職もなかなか大へんですね。

町長 私は若いときから自分のやりたいことを今日までやってきました。親が農業やっていましたから、いつやめてもいいという気があったんですね。

まあ、この歳になって親の恩がつくづく分かりました。一番よかったのは、成田山の坊主になったことですね。今では、おしゃか様の教えは人間の生活の中で最高のものと考えています。

教え(おしゃか様の)は、一種の哲学と同じで、すべて論理的に説いてある。

毎日朝六時に起きて水で行をし、三十分位仏様をおがみますが、体も健康になったし、さとりがひらけてきたような気がします。

小林 こうして話してみると、町長自身のことだんだんわかってきました。

町長 岡垣の発展のために、今年もがんばる決意です。

今日はどうもご苦労さまでした。



教育問題では、家庭内における親の役割を強く望む小林先生



やる気満々 辻町長

無線基地問題

町民が反対なら やらない

無線基地のことが問題になっていますが、私は、町の財政をどうするかが一番町民にとってだいじな事だと考えます。町の財政がよくなければ、町民の福祉も向上しないからです。射撃場があった時大半の事業は防衛庁からやってもらっています。しかし、防衛庁の方からやってやるうなんというところは一度もなかった。すべて町民、議会、行政から要請してやってもらった。私は、なんらかの形で政府とのパイプをつないでおくことが必要だと思っています。しかし、町民全体が反対すればやらない。

だが、今の私は町政をあずかっている町長としての考えを持たなければなりません。経済的な面で町民のみなさんが豊かになればと思います。

小林 町民優先で考えて下さっていることが、よくわかりました。町長という職もなかなか大へんですね。

町長 私は若いときから自分のやりたいことを今日までやってきました。親が農業やっていましたから、いつやめてもいいという気があったんですね。

まあ、この歳になって親の恩がつくづく分かりました。一番よかったのは、成田山の坊主になったことですね。今では、おしゃか様の教えは人間の生活の中で最高のものと考えています。

教え(おしゃか様の)は、一種の哲学と同じで、すべて論理的に説いてある。

毎日朝六時に起きて水で行をし、三十分位仏様をおがみますが、体も健康になったし、さとりがひらけてきたような気がします。

小林 こうして話してみると、町長自身のことだんだんわかってきました。

町長 岡垣の発展のために、今年もがんばる決意です。

今日はどうもご苦労さまでした。

町のわたい



新鮮な野菜
大安売り
遠賀郡農業祭

き、三十分もしないうちに、山積みされていった野菜類がなくなりました。

子供コーナーでは、うなぎとコイのつかみ取り。順番を待つ子供の長い列ができました。うなぎは、食べごろのりっぱな物。しかし、ぬるぬるしてなかなか子供たちには、つかめません。周囲のおとなたちは、うらやましそうに見ているだけ。

「お米を見直そう」コーナーでは、むかしなつかしいポンポン菓子もおめみえ。初めて見る子供がほとんどで、大きな音にびっくり。

チャリティーの売り上げは、約二十九万ぐらあり、郡内の老人ホーム、母の家などの施設に寄付されました。

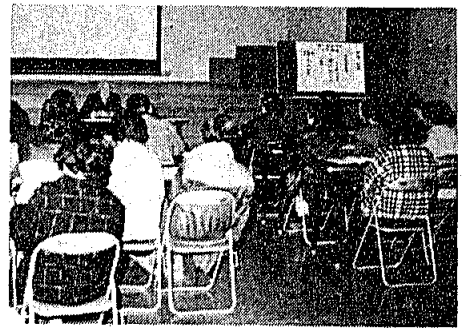
生産者と消費者との相互理解を深め、農業に対する認識を高めよう——と、去る十一月二十三日遠賀郡農業祭が、郡内各町、郡農協主催で盛大に行われました。本年は、芦屋町を会場として行われ、農畜産物の品評会、農産物植木苗木、農機具などの展示即売会などのほか、チャリティーバザー、演芸会、子供コーナーなど、盛りだくさんの催しものが会場のあちこちにもうけられました。

勤労感謝の祭日ということもあって、早くから農業者のほか、家族づれでにぎわいました。特に人気があったのは、農産物即売会と子供コーナー。農家から直接運び込まれた野菜類は、新鮮



このひよこかわいいね

つかめないよ。



各区で同和学習会

社会同和教育PTA学習会が、十一月十二日から十二月十九日にかけて各地区の公民館などを利用して行われました。

これは、保育所、幼稚園、小・中学校の保護者を対象に学習会を開き、同和教育の研究と推進を図ろうとする目的で行われたものです。

学習会では、結婚問題にみる部落差別を取り扱った映画「あすへの権図」が上映され、参加された人全員に同和問題に対する意識調査が行われました。

参加者の人数が所によっては少なく、もう一つ盛り上がりには欠けるところもありましたが、討議会では、活発な意見がかわされました。

告知板

一坪園芸
希望者募集

場所 野間地区前農園横
入園予定者 百名
経費 三千元(十一月分)
一区画 十坪位
申し込みは、一月三十一日までにハガキに住所、氏名、電話番号記入の上、岡垣町役場経済課宛。二月中旬に現地集合の上説明、契約を予定。
責任者 藤村実
(☎2局1245)

国の進学ローン

国民金融公庫と沖繩振興開発金融公庫では、進学に必要な資金の融資を行っています。
対象者
高校、大学、養護学校、専修学校、職業訓練校などの教育施設に進学される方の父母、または進学される本人(勤労学生などに限る)で、年収が五百三十万円(事業所得者は三百八十万円)以内の方

融資額

恵の家に灯しび 愛の散髪グループ

特別養護老人ホーム「恵の家」(海老津区)へ、ボランティア活動として入所者のお年寄りの散髪をつづけているグループがあります。

外山登代子さん、稲田恵美子さんほか、いずれも町内の理髪店に勤めている人たちで、七・八人のグループ。毎月一回、自分たちの休みを利用して散髪に出かけ、一日三十人から四十人散髪。始めてから九年目になるといいます。

恵の家は、寝たきりのお年寄り



が多く、また、寮母さんもなかなかそこまで手がまわらない状態。「いくつになっても、さっぱりし

た髪は気持がよい。ありがたいことですね」とおばあさんがうれしそうに話します。

このボランティアも、参加メンバーが限られていて、思ったような活動ができないのが悩みの種。「もっと若い人が、たくさんこういう活動に参加してほしいですね」と、リーダー格の外山さん。

11月のスポーツ結果

第5回岡垣町バドミントン

シングルス大会

〔一般男子A〕
優勝池田明男 2位白川修一

〔ジュニア男子B〕
優勝藤原有紀子 2位長浜亜紀
クラブ対抗ソフトボール大会
優勝三吉 準優勝東高陽

野球肩(野球に限らず、体操、バレーボール、バドミントンなど肩関節を強く使うものが多い)、テニス肘(肘の外側に疼痛)、アキレス腱周囲炎、関節炎、腱鞘炎

痛い)、離断性骨軟骨炎(野球の投球動作で肘が痛い)などがあります。

つぎに過労性障害として、疲労骨折と言われるものがあります。同一部位に過剰刺激が反復されると

みんなの健康法

スポーツと痛み

桑野正

県立遠賀病院整形外科

疲労現象として骨折を起こすので、針金を繰り返し折り曲げると折れることにたとえられ、肋骨にみられるゴルフ骨折などはその代表的なもので、プロの選手でも結構起こします。

最後に反復刺激によるもので、

にあり、関節が不安定となるためにそれを支持する筋および腱に負担が増加し、炎症を招いたものなどがあります。

治療と予防のために……

スポーツ活動を中止することは必要でも、過度の安静は運動能力の

最近体力づくりが盛んになったのは結構なことですが、運動不足の人が急にスポーツを行うことに無理があるということはおわかりでしょう。ある程度スポーツをやっていた人でも、軽い運動から始め、徐々に運動量を増やすという慎重が必要であると思われれます。

自衛隊美術展開催

一月十五日から二十日まで黒崎さこう店七階で、陸、海空、全国自衛隊員による美術展が開催されます。

絵画、写真、書道などの優秀作品が出品されますので、みなさん多数ご来場下さい。入場は無料です。

なお、十五、十六日には自衛隊音楽隊による演奏も行われます。

一世帯当り五十万円以内
融資期間
進学する学校の在学期間
内、ただし四年以内
利率
年九・一% (昭和五十五年十月現在)

返済方法

毎月元利均等返済(ボーナス併用もできます)

受付期間

昭和五十六年一月四日、四月三十日

申込窓口

国民金融公庫、沖縄振興開発金融公庫、銀行、相互銀行、信託銀行、信用金庫、信用組合、労働金庫、農協、漁協

岡垣小史

城④ 許斐城

許斐山 是宗像町東郷の南にある
二七一mの低い山だが、

中世の城としてはよくその面影を残しているし、この城の攻防をめぐって何度となく激烈な死闘の演ぜられた古戦場でもあるので、三月の第三日曜日王丸の中村助次郎氏に案内してもらい、歴史探訪登山をする。それに先だつて概略を紹介する。

許斐城 許斐山は他の山々と続かず孤立した山で、中腹以上は非常に峻険で、上から見ると東郷・日の里団地・赤間が直下に一望でき、山城をここに築いた所次がうなづける。

頂上の平地には今王子神社が祀られているが本丸跡である。その東の一段低い三畝ばかりの平地が二の丸跡。本丸と二の丸の周囲は十mくらい切り落してある。その南下に馬場があった平地が続いている。馬場の端に径十mくらいの池があり、相等落葉等で埋まっているが今でも水をたたえている。中村氏は「この用水池の底は赤土と塩と石灰でかためられている」という。井戸がわりである。

起源 建長年間(一二五〇年頃)——日蓮上人が鎌倉に入り法華経を唱えた頃)、宗像大宮

司四八代民長が始めてここに城を築き、嫡子の民盛を居城させる。近世では宗像大宮司の家人許斐左馬太夫氏備が居住する。後享祿二年(一五二九年)十月宗像大宮司の家臣占部越前守豊安が、山口の大内氏に忠を盡したのでそのゆるしを得て、この城を補強し居城する。當日頃は八並の吉原に住んでいた。

戦乱 弘治二年(一五五七年)——毛利之就が周防、長門を平定し子供三人をさとした年)七月多賀美作守隆忠が大夫に降参し、許斐城を攻めるため本木に押し寄せてきたので、七月八日占部父子はむかえ討つて出、遂に隆忠を討つ。また同じく弘治三年(一五五七年)十月十日、宗像家の一族である許斐三河守氏任が謀反してこの城に攻め入る。占部尚持が迎撃し防ぎ戦うところに、葛嶽城にいた宗像勢三百余人が駆けつけて一人も漏さず討取る。ただしこの戦さは氏任一人が仕組んだものではなく、大友の家臣立花氏が糸を引いているものと、宗像勢はその足で粕屋の立花城に攻め入ったが、三笠郡岩屋から大友方の援軍があると聞いて、困いを解き後退する。

永祿元年(一五五八年)正月二日には立花の白岳に在城していた奴留湯融泉が、この許斐城を攻略しようと村山田の古賀原に攻めてくる。その時城中にはわずかの人数しかいなかったたので、尚持はかねてしめし合わせていた合図の貝を立てさせたので、そここの武士が馳せ参じよく防ぐ。敵味方入り乱れて四五度切り合ったが、立花方は負けて立花さして退却するのを追い討ち数多の敵を討つ。その後永祿二年(一五五九年)九月二五日、立花但馬守鑑載は、奴留湯融泉と麻生鎮氏に大友の豊前勢をつけて許斐城を攻る。またもや丁度その時城中は手薄だったたので、城主尚安は城を開いて大島に退却する。その後麻生鎮氏が入城し、宗像大宮司の本拠地白山城をも攻める噂がたつたが、宗像大宮司貞はまだ十五才である。その上宗像の家中の多くは昨年から、山口の毛利の加勢に行つていたので、白山城も手薄である。それで氏貞も大島に渡る。占部尚安は城を明けたことについて残念でならず、いろいろ心を砕く。その子右馬助尚持は智謀すぐれた者だったので、永祿三年(一五六〇年)三月二七日夜半すぎ、手勢三百人に、氏貞の加勢を合せて一千余人、許斐城に押し寄せ難なく城を取り返す。麻生鎮氏もしばらくは防戦していたが力及ばず、主従六七人許斐の峰を下つて吉原口に落ちて行ったが、吉原源内左衛門に一人残らず射殺される。

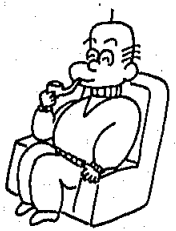
二十歳のみなさん

国民年金に加入しよう

昭和三十六年生まれの方
あなたは今年で満二十歳。勤め先で厚生年金や共済組合に加入していない限り、国民年金へ加入しなければなりません。ただし、サラリーマンの奥さんや昼間の大学生の方は、自分の希望で加入することができます。二十歳になったらすぐに役場の国民年金係で加入手続きをして下さい。

昭和二十一年生まれの方
あなたは今年で満三十五歳。老齢年金の受給権は、保険料納付期間が六十歳までに、二十五年必要です。国民年金に未加入の人や、保険料を滞納している人は、もう待たなしの年です。早急に役場の国民年金係へ、相談して下さい。

大正十年生まれの方
あなたは今年で満六十歳。国民年金をかけ終り、あとは老齢年金を希望する年齢



老齢年金の繰上げ支給を希望する年齢	支給率
六十歳以上六十一歳未満	五八割
六十一歳以上六十二歳未満	六五割
六十二歳以上六十三歳未満	七二割
六十三歳以上六十四歳未満	八〇割
六十四歳以上六十五歳未満	八九割

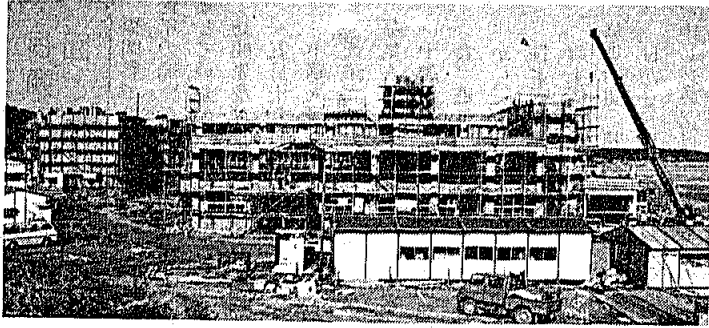
4月開校目指し

建設進む岡垣東中

四月に開校予定の町立岡垣東中学校は、現在急ピッチでその建設工事が進められています。

岡垣町の人口は、大小の宅地開発により急激な伸びをみせ、それにともない、小・中学校の生徒数も増えています。

小学校は、内浦、吉木、海老津、山田、戸切の五校がありますが、中学校は、岡垣中学校の一枚だけ。



岡垣中学は、現在二十七クラスありますが、増築された教室も毎年の生徒数の増加により満ぱいで、学校全体が飽和状態となっており、推計では、昭和六十年度には今の中学校生徒数千人から四百人増加し、千五百人に達するとみられています。岡垣中学校では、もう増築する敷地もなく、これを解消するために新中学校の建設となりました。

東中学校の建設は、昭和五十年ごろから計画され、以後、用地買収、整地などを行ない、五十五年七月に校舎建設工事が開始されました。

東中学校の完成により、東中学十五クラス、岡垣中学十六クラスに分けられ、将来の生徒数の増加、一学級四十人への基準改正にも十分対応できることとなります。

総工費は十四億

東中学校は、用地費及び整地費に四億三千万円、現地建設費に五億七千万円、すでに十億円の費用がかかれています。今後の計画としては、昭和五十六年度に、特別教室、プール、五十七年度に体育

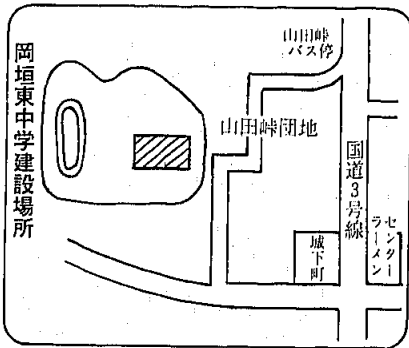
館の建設が予定されており、東中学校の最終的な総建設費は、十四億一千万円になる見込みです。

東中学校の敷地総面積は、四万四千㎡です。この内校舎敷地二万二千八百㎡、グラウンド一万八千二百㎡、その他一万三千㎡となっており、将来の増築用地も十分に確保されています。

東中学校の校区は、戸切、山田小学校区。岡垣中学校の校区は、吉木、内浦、海老津小学校区となります。

四月開校時における両校の生徒見込数は、東中五百二十戸、岡中六百二十人です。東中の校区内は宅地造成が進んでおり、今後の増加が予想されます。

岡垣東中学校の名称は、中学校生徒からの募集など行ない検討されてきましたが、去る十二月町議会です正式に岡垣東中学校と決まりました。



東部出張所でも戸籍や住民票、印鑑証明を発行

今まで役場町民課で交付していた、戸籍、住民票の謄・抄本や印鑑証明が、12月10日から東部出張所でも交付できるようになりました。ご利用下さい。

なお、住民の異動届や印鑑の登録は、従来どおり役場町民課で受け付けます。

(時間)	
平日	8:30~12:00 13:00~17:00
土曜	8:30~12:00

税の相談は

お気軽に

「贈与税の計算はどうすればいいのだろう?」「土地を売ったが税金は...」

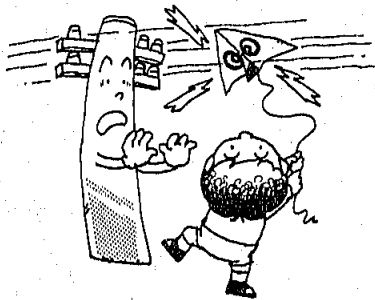
このような税に関する悩みを解決してくれるのが、全国の国税局にある「税務相談室」です。また、忙しい人や遠隔地の人のために、国税局では電話で税の相談を受け付ける「テレホン・サービス」も行っています。相談は匿名でもできますし、無料です。

税のことではわからないことや、悩みのある方はお気軽に

相談して下さい。

福岡国税局「テレホン・サービス」(092) 431-5100

電線の近くで
タコあげは危険



福岡県青年の船 団員募集

福岡県では、日中友好「福岡県青年の船」の団員を次のとおり募集しています。

訪問先及び日程 昭和五十六年五月十六日から二十九日まで
中華人民共和国(北京・青島天津)を訪問

募集人員 一般団員(三百人)二十歳から二十六歳の未婚の男女)班長 十八人(二十六歳から三十二歳までの男女)で日本国籍を有し、県内に一年以上居住しているもの。

募集期間 昭和五十六年一月七日から一月三十一日まで
申し込み又は、詳しいことの間い合せは、岡垣町教育委員会へ。

消防設備士講習会

福岡県では、消防設備士講習会を次の要領で行います。

講習日 昭和五十六年一月二十八日、二月十八日まで(講習は、第一種から第五種までわけて行われます)。

場所 福岡市民会館・戸畑市民会館
受付 県消防防災課・十二月二十二日～二十四日
北九州市消防局・十二月十八日、十九日

保育園児募集

岡垣町では、昭和五十六年度の保育所入所児童を次のとおり募集します。

入所募集人員 百六十名(岡垣保育 百名、中部保育所六十名)

申込方法
○保育所入所申請書(各保育所役場福祉課にあります)。

○源泉徴収票又は、勤務証明
○内職証明
○内職証明
○内職証明

○継続の場合は、各保育所
○新規の場合は、岡垣保育所又は役場福祉課

申込期間 一月二十一日～一月三十一日まで
児童の年齢 一年三カ月以上から就学前の児童

入所時の措置基準
○両親が共働きで同居の家族もなく子供の保育ができない家庭

○母親が居宅内で児童とはなれいつも家事以外の労働をするため保育ができない家庭

○家族に病人がいてその看護にあたるため、児童の保育ができない家庭(この場合は病人の診断書の添付が必要)

○老人クラブ寿会へ

ふぐ処理師 免許講習会

福岡県では、ふぐ処理師免許講習会を次の要領で実施します。なお、講習会は、今回をもって終了しますので受講もれのないようにして下さい。

講習資格
昭和五十四年四月一日までに、ふぐの処理に従事した期間が五年以上を経過している方。

講習期日・会場
三月十七日・北九州市中央卸売市場 三月二十三日・福岡商工会議所

受講申込み
一月十二日から二月二十八日

寄付お礼

次の方から香典返しとして御寄付がありました。あつく御礼申し上げます。(敬称略)

○社会福祉協議会へ

山田倭雄(高倉) 梅野昭雄(直方市) 吉田清吉(内浦) 石井テイ(新海老津) 滑田和世(倉丸) 尾山正雄(西山田) 松尾茂(東高陽) 川上弘海(山田) 荻野登(元松原) 木元和子(百合ヶ丘)

平山菊美(高陽)
○老人クラブ寿会へ
中村純一郎(西高陽) 山田倭雄(高倉) 吉田清吉(内浦) 梅野昭雄(直方市) 石井テイ(新海老津) 松尾茂(東高陽)

までに、遠賀保健所へ
手数料 五千円

その他、詳しくは遠賀保健所(☎093 201局4161)まで、直接お尋ね下さい。

原爆被爆者二世 無料健康診断

日本公衆衛生協会では、原爆被爆者二世に対して無料で健康診断を実施します。対象者は、昭和五十四年度原爆被爆者二世健康診断を受けていない方で、実施期間は、昭和五十六年一月二十六日から一月三十一日までです。実施機関は、北九州産業衛生研究所中央診療所及び福岡結核予防センターです。

詳しくは、遠賀保健所(☎093 201局4161)又は、県衛生部予防課までお問い合わせ下さい。

その他、出願手続など詳しい事は、高専(☎093 962局5831)までお問い合わせ下さい。

北九州工業高専 学生募集

国立北九州工業高等専門学校では、次の要領で生徒を募集します。
募集定員 機械工学科八十名、電気工学科四十名、化学工学科四十名
試験日 二月二十二日(日)
受付期間 二月二日(月)から二月十日(火)まで
受付場所 北九州工業高専学生課教務係
受験資格 中学校を卒業した者(卒業見込を含む)、中学校卒業と同等以上の学力があると認められる者

町の主な行事

1月	期日	行	事
5日	御用始め		問い合わせ
8日	成人検診(13時30分・中公)		町民課
11日	遠賀郡4カ町消防合同出初式(遠賀町)		町民課
13日	乳児検診(13時30分・中公)		町民課
15日	成人式(10時・中公)		社会教育課
18日	各町対抗駅伝大会(遠賀町)		
19日	幼児相談(13時30分・中公)定期検便(13時・東公)		町民課
23日	心配ごと相談(13時30分・16時・東公)		福祉課

(中央：中央公民館 東公：東部公民館 町休：町民体育館)