

## 老いてさかん

### 「囲碁のむし」

奥田 康 男さん

(74歳・百合ヶ丘区)

奥田さんの棋力は、現在二段の腕前。六月に催された町の老人クラブ囲碁大会でも優勝しました。奥田さんが、本格的に碁を打ち始めたのは十年前。今は、暇なときは毎日でも乳垂荘へ通い仲間と碁打ち。

「家の中にいた時とくらべて、碁を通じて人との交わりができ、友だちもふえました。世間が明るくなったようですね。知らない人とても、一、二回打つともう無礼講ですよ。」愉快そうに笑う奥田さんには、若いうちに覚えた囲碁が楽しい老後をつくりだしています。

奥田さんは、今はやりのゲートボールもおとくいです。朝はゲートボール、午後は囲碁と、毎日体と頭の運動をやっているおかげで健康そのもの。「若い人にも囲碁のよさを教えたい。」と、最後に語ってくれました。

<p>人口のうごき (7月末)</p> <p>▲人口 24,974人 (前年比+1,106人) 男 11,951人 女 13,023人</p> <p>▲世帯数 7,178世帯 (前年比+350世帯)</p>	<p>おもな記事</p> <ul style="list-style-type: none"> <li>◎ 住民票を電算処理 2P</li> <li>◎ 郷土の国学者を忍ぶ 4P</li> <li>◎ みんなの健康法 5P</li> <li>◎ 岡垣小史 6P</li> <li>◎ 増える原付自転車の事故 7P</li> <li>◎ 県職員の募集、行事予定 8P</li> </ul>	<p>今月の納税</p> <p>□国民健康保険税 3期分</p> <p>納税で郷土の発展 明るい社会</p>
---	---	--

# 住民票を電算処理

## 漢字・電子計算機導入

岡垣町では、漢字処理による電子計算機を導入。九月一日から住民基本台帳の電算処理など、一部業務が稼動し始めました。

これは、将来予想される人口増や、事務能率向上による住民サービスの向上を図るため、今年四月から準備を進めていたものです。

住民基本台帳の電算化は、住民に関する分析資料が行政の各分野で即時に利用できるほか、選挙事務などが自動化されることになり、大きな効果が期待されます。

### 膳・抄本も

### 電算機で

町民課窓口にて、電算機の端末ステーションを設置しました。

電算機による住民票膳抄本の発行や、手続き流れチェックなどサービスの向上を図ります。

今まで、住民票の交付を受ける場合、交付申請書が窓口へ提出されると、職員はビジュアル・ファイルから該当する人の住民票を探し出し、コピーして発行していました。

これからは、窓口にあるステーションに、氏名を打込むとテレビ画面に該当者のデータが表示されます。間違いがないかを確認したら、さらにボタンを押すと即座に住民票が打出されます。

この住民票を発行するまでに要する時間は約一分程度。今までに比べかなりの時間が節約でき、待ち時間が短縮されます。

な効果が期待されます。

町では、さらに、福祉、国保、年金事務など順次移行していき、昭和五十六年度には、総合的な利用システムに拡張する予定です。

漢字電算機の導入は、各地の市町村で研究開発がすすめられていますが、町村規模での導入は全国でも初めてであり、この効果について関係者の注目を集めています。

また転居、転出などの異動に際しても、その人の国保・年金などの加入状況がテレビの画面に写し出されるので、必要な手続きがチェックされ、手続き流れなどの防止にも大いに役立ちます。

### 漢字処理!!

今まで税務・水道など委託により電算処理をしていましたが、カ



町民課窓口サービスも向上

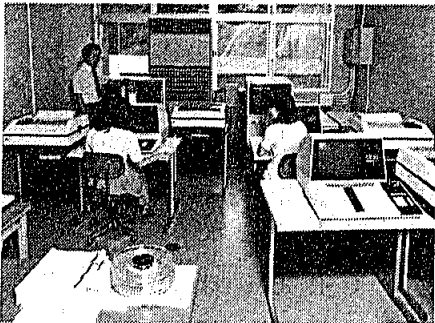
ナ文字のため読みにくく、同姓同名の人の場合、間違いがおきたりすることもありました。

導入した漢字電算機に移行が完了しますと、みなさんに対する通知書や内部の台帳、名簿などすべて漢字で処理されますので、わずらわしさもなくなり処理も正確になります。

また、手処理による住民票台帳の作成が不要となったことや、町民課で処理された内容がそのまま他の業務に反映され、選挙人名簿や入場券、その他の名簿なども自動的に抽出されますので、事務量も削減、早く正確に処理されるようになります。

このように、台帳や名簿の作成に要する事務量の削減によって、町では、町民みなさんに対するよりきめ細かなサービスができるものと期待しています。

### 電算室(二階、元コピー室)



### 住民意識調査

ご協力ありがとうございます

住みよい岡垣町をつくるために、町民のみなさんがどのような考えをもっておられるかを知るために、千人を対象に住民意識調査を行い七百四十人の方々から回答をいただきました。

岡垣町では今回みなさんから寄せられたこの貴重な資料を基にして、町のマスタープラン「第二次総合計画」を作っています。

住民意識調査にご協力いただいたみなさん厚くお礼申し上げます。

### 移動県政相談

福岡県では、移動県政相談と交通事故相談を開設し、年金、福祉、公害など県政一般に対する要望や苦情、交通事故などの相談に応じます。相談は無料です。

気軽にご利用ください。

日時 九月二十六日(金)

13時から16時まで

場所 中間市勤労青少年ホ

ーム

詳しくは、福岡県総務部広

# 飛躍する事務能率

## 来年度には総合システムへ

### 統計資料が

### 素早く正確に

岡垣町では、今でも税務、水道、国保、年金などの業務の一部を電算処理（委託）しており、事務の能率化に大きな効果をあげていきます。

しかし、業務ごとにバラバラに入電していることや、行政の基礎となる住民基本台帳の処理が手作業であったためその効果も制約がありました。

電算機導入は、さらに効果の高い総合利用システムが可能となりました。今月から実施した住民基本台帳の電算化は、その中でも特に根幹をなすものです。これの電算処理だけでも、行政全般に大きな役割を果たします。

もし岡垣町で今月現在二十歳の人の数を正確に調べようとする場合、全住民の住民票の生年月日を

みて調べる以外方法はありません。そのためには大変な労力と時間が必要となります。

しかし、電算機であれば数分で可能となります。

このように、行政をやっていくうえで欠かすことができない数々の統計資料が、即座にしかも正確に作成することができます。

例えば、地区別、年齢別人口統計表の場合、地区毎に何歳の人が何人といった形で人口の把握ができるので、将来の学校建設やその他公施設整備などの重要な資料として使われます。

### 「ご協力お願い」

電算処理に移行するには、多くの準備作業が必要です。また、その内容が全課で利用されるため正確な内容を記憶させなければなりません。

町では、細心の注意を払って努

この外、必要に応じて一覧名簿や、地区別に転入・転出などの異動状況、世帯数の増減などを知ることが出来ます。事務能率が向上するほか、計画的な行政をすすめるうえで欠かすことができない資料が得られます。

町では、この住民基本台帳電算処理を母体として、現在委託により電算処理している業務も、さらに充実させ導入電算機に順次きりかえて系列化していき、昭和五十六年度には、総合的な電算利用システムに発展させるよう作業をすすめています。

力していますが、当初不慣れなこともあり、みなさんに御迷惑をおかけする事もあるかもしれませんが、ご理解とご協力をお願いいたします。

また、異動届などの様式が一部変更されます。ご不明の点がありましたら窓口へおたずねください。

## 電算利用計画

### ★ 住 民

住民基本台帳の処理や、乳児検診、ゴミ、し尿などの保健衛生業務、交通共済事務などに利用

### ★ 選 挙

選挙人名簿の作成、入場券、投票区ごとの有権者調など選挙事務のほとんどが電算処理となります。

### ★ 福 祉

国保、年金、児童手当、老人医療、敬老年金事務処理のほか、70歳以上者の名簿作成など行います。

### ★ 税 務・水 道

住民税、固定資産税、国保税などの課税、収納事務。水道料金の計算など。

### ★ 企 画

男女別、年齢別、地区別人口など、住民に関するいろいろな統計が可能となり、町の都市計画、消防、福祉などの重要な企画に役立ちます。

### ★ 教 育

就学児童や成人者の名簿作成、その他教育施設の整備などに貴重な資料が得られます。

### ★ 人 事・その他

職員の給与計算、また、電算業務を系列化、総合的に利用するので、行政全般にわたり能率的な行政をすすめることができます。

### 夏の疲れに

### 「ご用心」

夏の疲れの出る秋口は、ドライバーにとっても要注意です。過労は、思考力や判断力がにぶり、とっきの対応ができなくなりやすくなります。

ドライバーの人は、つぎの点に十分注意しましょう。  
○ 病気やぐあいの悪い時は、運転しない。  
○ ドライブ旅行の前夜は、夜ふかししない。  
○ スピードの出し過ぎに注意  
○ 長距離運転の場合、二時間に一回くらい休憩する。  
○ シートベルトは必ず着用。

### 訂正とおわび

前月号3ページ「児童扶養手当のあらまし」の記事中、支給対象児童一人の場合、月額二万三千四百円、二人の場合、月額二万五千四百円を、支給対象児童一人の場合、月額二万六千円、二人の場合、月額二万八千円に訂正し、おわび申し上げます。

報室（☎092-771-6050）までお尋ねください。



### 雨の中、熱戦

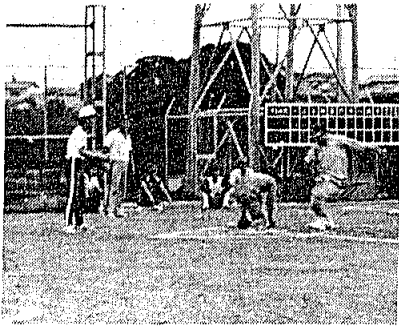
#### 農業後継者

#### ソフトボール大会

七月十八日、町民グラウンドで岡垣町農業後継者親睦ソフトボール大会が開かれました。

これは、今後の岡垣町の農業を背負って行く農業後継者の人たちが集まり、相互の親睦をはかろうとする目的で、岡垣町農業後継者連絡協議会主催により今回初めて行なわれたものです。

青友会、農協青年部、4Hクラブ、真澄会の面々が集まり、試合はナイターで行なわれました。



いままさ( )を發揮し、熱戦がくりひろげられました。試合中、激しい雨が降りだしましたが、若さにかまけて試合は続けられました。試合の結果は、真澄会が若さの4Hクラブをくだし優勝しました。

### 7月のスポーツ結果

#### 卓球団体戦

(男子) ①つくし自治会 ②野間 (女子) ①野間 A ②高陽 A

#### 少年野球ロータリー杯

①野間 レインジャー ②ブラックコンドル

#### 青年バレーボール大会

①吉木 ②百合ヶ丘

#### 第一回ソフトボール大会 (35歳以上)

①野間クラブ B ②新海老津クラブ

#### 少年少女ソフトボール大会

①鍋田区 ②波津区

### 公民館だより

岡垣町には、中央、東部、西部の各公民館があります。これらの公民館は、実生活に役立つ教育や学問・文化に関する各種の事業を行うことにより、町民の教養の向上、健康の増進、生活文化の振興、社会福祉の増進に役立つことを目的としています。婦人学級、老人大学、同好会などに利用されています。

みなさんも学習会や趣味の講座などに利用してみませんか。申し込み方法や使用料などの詳細は、各公民館にお尋ねください。

### みんなの健康法

## 子宮癌の話 (三)

折尾田中産婦人科  
田中 壮介

(一) 子宮癌では第一期癌が一番初期と思つていましたが、第一期癌の前に0期癌があり、癌を治療するのは一番好都合の時期であることを知り心強く思います。しかし0期癌は症状は全くなく、肉眼では分らないと言われてますから発見するのはむづかしいでしょうね。

どんな方法がありますか。ソウデスネ。私がこの誌上で度々強調してきました細胞診と子宮拡大鏡検査を用いると簡単です。実

際はこの二つの方法でなければ0期癌は発見出来ません。見方をかえますとこれらの方法によつて始めて0期癌の全貌が明らかにされたとと言えます。

(二) 子宮癌の治療についてお話ししてください。

以前申し上げました通り、子宮癌の第一期、第二期は手術が出来ますが、第三期と第四期は手術が出来ず、コバルトの照射療法を行います。

(三) 子宮癌は治りにくい病気ですが、0期癌の治療法はどんな方法がありますか。

0期癌では癌変化が表層だけに限局し、癌細胞の数も少ないし、範

囲も狭いので手術も煩る簡単です。図の様に円錐状に子宮口を切り取ればよいのです。



(円錐切除術)

一、手術が簡単で苦痛が少ない。  
二、治療率は一〇〇%に近い。  
三、性機能はそのまま残り、分娩でも出来ます。  
四、入院日数、治療費も比べものにならない程少ない。

どの病気でも早期発見、早期治療が望ましいのですが子宮癌の治療効果に於いてこんな決定的な差異が現れると言う事を読者の皆さんに強く訴えたいのです。

### 健康マラソン大会

#### 参加者募集

十月十日(体育の日)、九州郵政局主催による健康マラソン大会を開催します。

場所は大濠公園マラソンコース。種目は男女のベアマラソンで、十キロと五キロの二種目です。参加は男女とも満十二歳以上で、料金は無料です。申し込みは岡垣郵便局にあります。その他詳しくは岡垣郵便局(☎210042)へお尋ねください。



# 岡垣史

## 城山のモミジ (3)

城山は三六九mの高さで、先に載せた葛嶽城跡だが、頂上から三・四十m東側に下りた所に、イロハモミジの大木が二本たっている。標高三五〇mの所である。登山道の横だからすぐわかる。

上の木の胸高周囲は二四八cm・地際周囲二九五cm、高さ一四・二m、樹冠幅一四・二m×一〇m。下の木は胸高周囲二二九cm、地際周囲二五八cm、高さ一二m、樹冠幅八m×七m。上の木の方がかなり大きい。

二本の木のたっている所は、尾根筋になっているが、植塚土で落葉の堆積もあり、雨水の浸食も少なく。樹木の生育条件としては悪くないので、須崎先生は宮崎県椎葉村のコハウチワカエデと比較して、上の木の樹令は四六〇年、下の木は四二〇年と推定しておられる。

葛嶽城は宗像氏貞が死んだ翌年、島津征伐に九州に来た豊臣秀吉が小早川隆景に「この城は難攻不落だから一年内にこわせ」と命じたので、翌年天正十六年にこわされた。天正十六年は一五八八年だから今から三九二年前に当る。すると須崎先生の推定樹令をそのまま信用しても、葛嶽城がこわされた

年には、上のカエデは六八八年経っており、下の木でも二八年経っている。それに上の木は二の丸に当る所になつており、下の木は切りおとのすぐ下で、いづれも城のあった当時は重要な役を果していた木ということが出来る。

この二本のモミジの立っている附近は、この二本の実が落ち天然に生えたものだろう。若木のモミジが沢山生えている。

須崎先生も「このイロハモミジ群は真に貴重であり、保存を図るべきである。一本なり二本を保存するのではなく、附近の全てイロハモミジをまとめて群落として保存したい」と。

## 遠賀病院裏の

### シャシャンポ (4)

高さ一〇m四、地際周囲二〇〇cm、四五cm部位幹周囲一六〇cm、胸高周囲一三七cm、樹冠幅九m五×九m五。非常に大きい。

遠賀病院の裏の松山に入ったらすぐ前記のシャシャンポの木がある。岡垣では「シャシャンポ」と言っている。小さい実がなる。我々が小さい頃はよく食べたものである。

シャシャンポは陽樹で、よく乾燥に耐え、痩悪地でも他に先んじて群落をつくる。低木に分類される樹木で、大木の下の木になると消滅するので高木は少ない。

遠賀病院の所は昔低湿地であつ

たため、松等の高木がなく下木にならずに大きくなったと思われる。遠賀病院の横に最近切り倒されたシャシャンポの大木の株がおいである。須崎先生はその年輪を実測し、前記シャシャンポの樹令は一七五年ブラスマイナス十五年と判定しておられる。

遠賀郡誌に「古池趾、手野区の松原の内に昔大なる池あり。元禄の頃まで存在せしが近年埋れて畑となれり」と。また筑前国続風土記附録には「続風土記岡の松原のところに、松原の内に広き池ありと見ゆ。今はなし。しかれども松原の中に三反ばかり萩草生じて低き所あり。これその池跡なるにや」と。

この池跡は遠賀病院が建っている所で、元禄の頃までは池があつたが、だんだん飛砂で埋まり、葎の生えた低湿地に変わり、昭和二十年代までは畑だつた。筆者も昭和十年頃ここに桑の葉つみに行ったことがある。

もともと海岸砂丘地では、陸からの水の流れの圧と海水の圧で、降雨が流れずレンズ状に砂丘内に貯蔵されることが多く、そこに凹地をつくれれば水が集って池となる。そこに井戸を掘れば周辺の水はそこに集る。岡垣町の水道の水は殆んどこうした水である。

遠賀病院裏のシャシャンポはこんな条件で育つたものである。

(長畑)

## ゲートボールのルール

最近お年寄りの間でゲートボールが普及しています。岡垣町でも13の単位老人クラブでゲートボールを行っています。

「ゲートボールはほんとに楽しいよ。雨の降る日なんか一日中ゆううつで、いまではゲートボールが自分の生きがいですよ」と言うお年寄りがいるほど人気が集まっています。

ゲートボールの競技規則の概略を説明してみましたので、お年寄りのみなさん始めてみませんか。

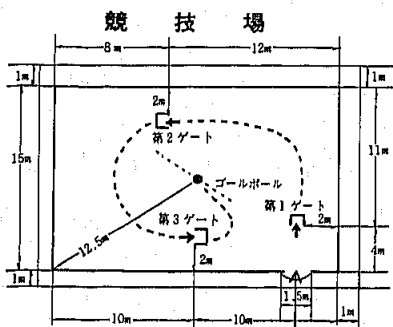
ゲートボールは二チーム間で各五名の競技者によって交互に行います。ジャンケンで先攻(赤球)後攻(白球)を決めます。先攻一番からスタートライン上より、第一ゲートに向つてステイクでボールを打ち始めます。第一ゲートは一撃で通過しなければ次の打者に代わります。ゲートを通過したボールは、停止した地点からもう一度自

分の球(白球)を進めることが出来ます。

自・他チームの球にかかわらず直接白球が他人の球(他球)に当たった場合自球の停止した位置を動かさずスパイク打撃(自球を片足で押さえて他球を接触させ白球を打ちそのショックで他球をとばすこと)をすることが出来ます。

第一ゲート・第二ゲート・第三ゲート通過後、ゲートボールに当たると「上がり」となります。

競技時間は二十五分間で、勝敗はどちらかのチーム全員が上つた場合はそのチームの勝ち。時間内に両チームとも全員上がらなかつた場合は、次の総得点で勝敗を決めます。第一ゲ



×スタートライン

一ト通過一点、第二ゲート通過二点、第三ゲート通過三点、上がり球五点、同点の場合は上がり球の多いチームが勝ちとなります。それでも勝敗が決まらない場合は、第三、第二、第一ゲートの順に通過球の多いチームを勝ちとします。

ゲートボールの詳しい競技規則は、地区老人クラブ会長までお問い合せ下さい。お年寄りの皆さん、ゲートボールの楽しさを自分で確かめてみませんか。

# 人気の陰に落ちた 増える原付自転車の事故



行われます。

岡垣町における交通事故は、今年、六月までに五十三件発生し、昨年六月までの三十四件より十九件も増えています。五割以上も増えていることとなります。七月も十件発生しました。

こうした事故の原因には、スピードの出しすぎ、酒酔い運転などがあります。最近女性に人気のある原動機付き自転車の事故が目立って増えていることです。

原動機付き自転車は、全国で七百万台、全バイクの七割以上を占

めているといわれます。誰にも手軽に、たやすく乗れることから自転車に乗ったような気分になり、思わず交通ルールを忘れる落し穴があります。

二輪車は四輪車と違って、全身が常に外部にさらされているので、ひとたび事故を起こすと取り返しのつかない事態となります。

年々増加する二輪車の事故を防ぐため、福岡県では、今年三月から二輪車昼間点灯運動を実施しています。交差点内での事故の発生は減少はみられますが、全体的にはまだ増加している状況です。

原動機付き自転車を利用していらっしゃるみなさん、運転には次のような点に十分注意しましょう。

### 原動機付き自転車の安全な乗り方

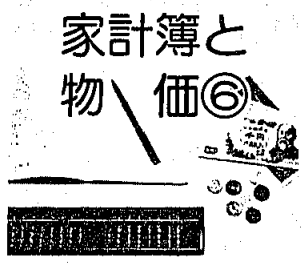
- ヘルメットをかぶろう
- 昼間でもライト点灯を
- 右左折時には、対向車後続車に十分注意する
- 交差点では一時停止を
- 初心者は運転訓練を十分やって道路に出る
- 他の車から見やすいところを走ろう
- 法定速度を守ろう
- 点検整備を忘れずに

牛肉が高い。わが国の牛肉の値段は、ここ数年落ち着いているものの、国際的に見ると割高となつています。

国際牛肉の品質の良さは定評のあるところであり、また、嗜好の差もあることで直接比較はできませんが、割り高であることは否定できません。

なぜでしょうか。これは、わが国の肉牛飼養の規模が小さいために、供給(生産)が需要(消費)に追いつかないためです。それでは、なぜ輸入を自由化しないのでしょうか。自由化されれば、確かに一時的

には安い牛肉が手に入るかもしれませんが、輸入の自由化によつて、規模の小さいわが国の畜産業は壊滅的な打撃を受け、やが



ては全面的に輸入に頼らざるを得ない事態を招くでしょう。このことは、次の二つの点で、

## 牛肉はなぜ高い 国内の生産を確保

わが国にとつて大きなマイナスとなります。

一つは、世界の牛肉需要の将来見通しが楽観できないことから、

全面的に輸入に頼るのはたいへん危険であること。もう一つは、将来にわたつてわが国の畜産業を育成、振興する点から見、得策とは言えないことです。

こうしたことから牛肉の国内生産を確保するために、畜産振興対策や畜産振興事業団による価格安

定のための需給調整などが行われています。一方、国内価格の安定や、できるだけ安い牛肉を提供するために、流通の合理化をはじめ畜産振興事業団を通じて輸入牛肉の指定店(全国二千三百店)への特別供給などが行われています。また生活協同組合では、産地からの共同仕入れによつて、国産牛肉の特別価格販売が行われています。ところで、食肉といえば牛肉ばかりでなく、豚肉・鶏肉も含まれますが、これらは国内で潤沢に生産され、価格も安定しています。

## 国勢調査に ご協力を



十月一日は、全国一斉に国勢調査が行われます。

この調査は、行政の適切を運営に必要な基礎資料を提供する、非常に重要な調査です。

調査票は、調査員が九月二十四日から三十日の間に各家庭を訪問し、配ります。記入された調査票は、十月一日から五日までの間に、もう一度調査員が伺い、回収します。

なお、調査員が伺った時に留守だったり、直接調査員に提出するのがお困りの方は、早めに岡垣町役場国勢調査担当係まで連絡してください。お忙しいとは思いますが、ご協力をお願いします。

県職員 の 募集

県職員の五十五年度採用試験(中級・初級)が、十月十二日行なわれます。県人事委員会では、応募者の受け付けを九月一日から二十日まで行ないます。

採用人員 中級職百六十人、初級職百三十七人
職種 中級職は行政事務、学校事務、警察事務、栄養士、初級職は一般事務、学校事務、交通事務など。

受験資格 中級職は昭和三十年四月二日から三十六年四月一日までに生まれた者。初級職は昭和三十二年四月二日から三十八年四月一日までに生まれた者、ただし大学在学期間が二年を超えたものは受験出来ません。

詳しくは県人事委(☎092-29113067)へ。

気軽に審査申立てを

詐欺、おどし、傷害、暴行、交通事故などの被害をうけ、警察や検察庁に訴えたが、検事がその事件を不起訴処分にしてしまった。こんな不満を持っている方は、検察審査会に相談してください。犯罪を告訴、告発した人や犯罪によって害をうけた人で、検事の不起訴処分に不服のある方は誰でも審査申立てをすることが出来ます。申立ての費用は無料です。

詳しくは、小倉検察審査会事務局(☎093-56113431)へ問い合わせてください。

臨時看護婦募集

県立速賀病院では、臨時の看護婦を募集しています。受付は、常時行っています。

給与、勤務条件、その他詳細については、速賀病院(☎210181)庶務課にお問い合わせください。

移動住宅相談開催

県住宅センターでは、移動住宅相談を開設して住宅関係(法律、設計、金融、税制)、宅地建物取引関係、その他住宅案内の相談、ごといっさいに応じます。気軽に利用下さい。

日時 九月十八日(木)午前十時から午後四時まで
場所 小倉井筒屋(六階)

財形住宅貸付け

住宅金融公庫では、財形貯蓄をしている勤労者(三年以上行い、残高が五十万円以上ある人)を対象に財形住宅融資の借入申込みの受付を行っています。この融資は、公庫の一般個人住宅融資などとあわせて利用できます。

受付期間 昭和五十六年二月二十八日まで
融資額 財形貯蓄残高の三倍(千五百万円が限度)

利率 年八・八パーセント
返済期間 新築住宅 木造：二十五年以内、簡易耐火構造：三十年以内

返済方法 元利均等毎月払い(ボーナス払いの併用もできます)
詳しくは、住宅金融公庫取扱金融機関又は、住宅金融公庫福岡支所(☎092-7121555)まで直接お問い合わせ下さい。

寄付お礼

次の方から香典返しとして、御寄付がありました。あつく御礼申し上げます。(敬称略)

- 社会福祉協議会へ
佐藤春信(三吉団地区)
谷口明代(野間区) 深田高一(高倉区) 旗生信行(糠塚区)
○老人クラブ寿会へ
深田高一(高倉区) 旗生信行(糠塚区)

一般寄付として次の方から寄付がありました。あつく御礼申し上げます。
○社会福祉協議会へ
ロックコンサート収益金として、深川博愛(新海老津区)

町の主な行事

Table with columns for Date (9月), Event Name, Location, and Organizing Body. Includes events like '防炎の日', '幼児相談', '家庭教育相談事業', '定期検便', '農業委員会', '乳児検診', '消防学校入校', '成人検診', '心配ごと相談', '少年相撲大会', '奉納成田山少年剣道', '敬老会', '湯川山登山', '35歳ソフトボール大会', '県民体育大会', '岡垣保育所運動会', '中部保育所運動会', '心配ごと相談', '三種混合', '岡垣中学校体育祭'.

(中公：中央公民館 東公：東部公民館 町体：町民体育館)