

ママさんプレイヤー

藤田 信子さん

(39歳・吉木区)

大学の男子と高校生の女の子を持つ家庭の主婦。

テニス教室に通いはじめて三年目。五月新人戦シングルスで、ベスト8に残りました。「自分でもびっくり。勝とうなんていう欲がなかったのが、かえってよかったのでは。」と藤田さん。ママさんバレー歴も六年近くあり、とにかくスポーツ好きでテニスをはじめました。きゃしゃな体に見えても体力には自

信ありと、コートせましと動き回ります。

室内のスポーツとちがって日に当たるので、カゼもひかなくなつたしアレルギー体質の皮膚も強くなったそうです。「でも、

シミやソバカスもちよつと気になりますね。」とちよつぱり女性の悩みも。

「家事のあい間に、テニス、バレー、おまけに詩吟まで、一週間忙しく動きまわるのでたまに主人からおこられます。でも、やめろとは言いませんから...。」とさわやかな笑顔で話してくれました。

人口のうごき

▲人口 24,797人
(前年比+ 1,046)
男 11,875人
女 12,922人
▲世帯数 7,119世帯
(前年比 + 316)

おもな行事

- ◎ 増え続ける少年非行 2P
- ◎ 児童手当制度 3P
- ◎ 町のわだい 4P
- ◎ みんなの健康法 5P
- ◎ 岡垣小史 6P
- ◎ おしらせ 7・8P

今月の納税

固定資産税 2期分
国民健康保険税 2期分

税金は、納期までに
忘れないよう納めましょう。

岡垣町

不良少年補導

今年すでに百六人

知らぬ間に親子の断絶が

子供たちが、心身ともに健康でたくましく育ってほしいと思うのは、すべての親の願いです。しかし、年々青少年の非行は増え続け、なかでもごく普通の家庭の少年による非行が目立ち、低年齢化も一層激しくなっています。岡垣町では、今年の四月までに百六人の少年が不良行為で補導されました。

多い不健全娯楽・暴走行為

折尾署管内の本年一月から四月までの不良少年補導状況(別表)によれば、岡垣町では、すでに百六人も少年が補導されています。内容別では、不健全娯楽が芦屋町に次いで高い数字(三十四人)

折尾署管内の本年一月から四月までの不良少年補導状況(別表)によれば、岡垣町では、すでに百六人も少年が補導されています。内容別では、不健全娯楽が芦屋町に次いで高い数字(三十四人)

ポリノ雑誌の自動販売機が昨年より三台ふえ、六台あります。そのため、子供たちの手に入りやすくなっているのも原因として考えられます。

暴走行為では、郡内十九人のうち、ほとんどが岡垣町の少年たちで占められています。これから夏にかけて、暴走行為は急増します。安易な気持ちで子供に車を与えることも、一因といえます。

になつています。現在岡垣町には、ポリノ雑誌の自動販売機が昨年より三台ふえ、六台あります。そのため、子供たちの手に入りやすくなっているのも原因として考えられます。

を目標に掲げ、町ぐるみの運動として進めています。しかし、これだけで青少年の非行が解決されるわけではありません。

子供にとつて家庭とは「安らぎのある楽しい場」でなくてはなりません。ふだんから親と子の対話を持つことが、子供を非行から守る上で一番大切なことなのです。



家庭の日の登山・毎月一回実施しています。

不良行為少年地区別補導状況 (昭和55年1月～4月)

地区	行為	補導状況							計	
		飲酒	喫煙	深夜はいかい	家出	怠学	不健全娯楽	暴走行為		
岡垣		6	32	13	2	4	34	15	0	106
水巻		3	57	23	1	7	1	1	23	116
芦屋		0	43	75	0	4	45	2	5	174
遠賀		2	40	1	0	0	1	1	8	53
計		11	172	112	3	15	81	19	36	449

刑犯少年地区別状況 (昭和55年1月～4月)

地区	罪種	刑犯少年				計
		窃盗	遺失物横領	傷害	その他	
岡垣		17 (6)	0	5	0	22 (6)
水巻		11 (3)	2 (2)	0	0	13 (5)
芦屋		15 (1)	1 (1)	0	3	19 (2)
遠賀		5 (1)	3	0	0	8 (1)
計		48 (11)	6 (3)	5	3	62 (14)

() 内は14歳以下の少年

水の犠牲防止 (11ヶ条)

水におぼれる原因をみてみると、初心者には、深みにはまったり、急に冷たい水に入ると心臓麻痺を起す場合が多く、子供の事故では、親が目を離したすきにおぼれるケースが多いのです。

今年の夏は次の点に注意して、水の犠牲にならないようにしましょう。

- (1) 病氣したり体調の悪い人は泳がない。
- (2) 深みや潮の流れなどをよく知って泳ぐ。
- (3) 安全区域外で泳がない。
- (4) 一人で泳がない。
- (5) 酒を飲んで泳がない。
- (6) 食べてからすぐに泳がない。
- (7) 長時間続けて泳がない。
- (8) 水深を確かめずに飛び込まない。
- (9) 急に冷たい水に入らない。
- (10) 監視員の指示やプールの規則に従う。
- (11) 準備体操を必ず行ってから泳ぐ。



児童手当制度



18歳未満の児童 3人目から支給



児童手当制度は、国、県、市町村と事業主が費用を持ちあい、児童を養育する人に手当を支給することによって、家庭生活の安定と子供たちの健全育成を図ることを目的としています。

支給資格
日本に住所がある日本国民が次の2つの要件にあてはまっている時に支給されます。

○ 十八歳未満の児童を三人以上養育し、そのうち一人以上が中学卒業するまでの児童であること

なお、児童については、自分の子どもでなくその子を養育していれば支給要件を満たします。

○ 前年の収入が、一定の額（例えば、給与所得者については、六人世帯の場合四百九十七万円）未満であること。

支給額

児童手当の額は、三人以上の児童のうち、出生順に数えて3人目以上の子供に、中学卒業まで一人につき月額五千円支給されます。ただし、受給者が、町民税の均等割額以下の人は、一人につき六千五百円です。

支払い
毎年二月、六月、十月の三回に分けて、四ヶ月分をまとめて支払います。

申請の手続き
はじめて児童手当の支給を受けようとする場合や、受給者が、住所を他の市町村にかえた場合には、すぐに児童手当認定請求書を市区町村に提出してください。なお、その年の一月一日現在の住所地の市町村長が証明した所得などの証

明もいつしよに提出してください。支給を受けられるのは、認定請求をした月の翌月からとなります。支給資格が生じた場合や住所がかわった場合には、すぐ認定請求をしてください。そうしないと受けられる月分の児童手当が受けられなくなります。

また、受給者の方は、毎年六月中に、児童手当現況届を岡垣町役場福祉課に提出してください。

もし、この届を出さないと、引き続き受給資格があっても、六月分以後の児童手当の支払いを受けることができなくなりますので、必ず提出してください。

児童手当について、くわしくは役場福祉課、福祉係へお尋ねください。

非行、早見表

- ウンは非行化の赤信号
- 成績が急激にダウン
- 目的もなくふらりと外出する
- 親の知らない友だちが増える
- 服装や髪形をしきりに気にする
- 多額の小遣いを要求する
- 夕食をあまり食べない
- ポルノ雑誌などをこっそり読む
- かくれてタバコを吸う
- なげやりな言葉遣いが多くなる

「家庭の日」を

だんらんの場

子供の非行防止は、病気の場合と同じように「早期発見」が大切です。ふだんから子供の生活を注意深く見守りながら、非行の芽を早いうちにつみ取ってしまいうことが肝心です。また、子供は、家庭の中で自分の役割を常に求めています。お母さんに代わって近所へお使いに行くとか、父親にかかってきた電話をきちんと取り次げ

るなど、家庭の一員としての役割を与えることで、自信と誇りを持つようになり、社会とのかかわりを理解していきます。親と子の態度・気持ちに常に通じあうことが、子供を健全に育てるのです。

岡垣町では、毎月第三日曜日を「家庭の日」として、登山を行なっています。参加者も三十人前後と少なく、もつとみなさんが参加し、親と子のふれあいの時間を楽しみましょう。

夏の省エネルギー

電気は、わたしたちの暮らしに片時も欠かせない。身近で便利なエネルギーです。一年を通して、最も多く電気を使うのは七月、八月の夏場です。なかでも最大のピークは、皆さのためのクーラー使用と高校野球のテレビ観戦が重なる八月の午後二時ごろで、電力消費量はグングン上昇し、電力はピンチに追い込まれます。

家庭での、クーラーや冷蔵庫の上手な電気の使い方について考えてみましょう。

- クーラー
- 取り付け場所は、日陰で風通しのよいところを選びましょう。
- カーテンやブラインドを利用して、室内への日差しをしゃ断しましょう。
- 室内の温度を冷えすぎないようにしましょう。
- エア・フィルターは、一、二週間に一度は掃除をしましょう。
- 「冷蔵庫」
- 背面をビツタリ壁にくっつけないで、風通しをよくしてください。
- ドアの開閉は、回数を少なく手早くするよう心がけましょう。
- 庫内の整理をして、詰めすぎないようにしましょう。
- ドアのパッキングがいたんでいたら、すぐ取り替えましょう。

町のわたい

ようこそ！

戸切小学校へ

米国から学校給食視察

日本の学校給食の状況を実地に
みようと、さる六月十日、米国か
らやってきた視察団が戸切小学校
を訪れました。

この視察団は、米国農務省とオ
ークランド市学校給食の責任者の
方で、日米学校給食システムの情
報交換、並びに相互交流を目的と
して来日しているもので、学校視
察は全国で二校、その内の一校に
戸切小学校が選ばれたものです。



▲視察団となごやかな給食会

「学校がたいへん増えているとの
ことです。このことについて日本
では、家庭のしつけという面から
親子がいっしょに朝食をとるのが
一番望ましいことであり、朝から
学校給食を行うのはどうかとの学
校側の意見に対し、米国では、た
しかに「しつけ」の面からみれば
問題であるが、朝食ぬきの子供の
健康、勉強への影響を考える必要
があると、日米の考え方の違い
がちりちりのぞかれました。

昼の給食会は、米国のメニュー
でたべてもらって、日本の子ども
の反応をみたいとのこと、この

日のメニューは、「全
米給食の日」という
ものでした。この
全米給食の日」とい
うメニューは、年に
一回小学校から大統
領まで同じ食事をす
るといふものです。
献立の内容は、自身
の魚のフライ、ポテ
トフライ、プロッコ
リー、ミルク、パン、
黄桃一ヶ。

最初は、緊張ぎみ

の子どもたちもだんだんうちとけ、
歓迎会では、アメリカ民謡を演奏
したり、「米国の子供たちは、ど
んな食べ物が好きですか」、「ど
んなことをおしゃべりするのです
か」など、めずらしいお客さんに
質問していました。米国の子供た
ちも、自分たちと同じようにハン
バーガーやピザが好きで、映画や
テレビの話をするのがわかった
子供たちは、ちよつぱり安心して
いたようです。

花いっぱい

明るい村を！

「4Hクラブ」が奉仕

五月三十一日早朝から「4Hク
ラブ」によって、中央公民館の花
壇の整備が行なわれました。花い
っぱいで明るい村をと、四季おり



おりの花を年二回植え替えるこの
奉仕活動は、四十七年中央公民館
が出来てからずっと続けられてい
ます。今まで咲いていたパンジー
に変わって今回、サルビアやホーセ
ンカ、アリーゴールドの三種類の
苗が植えられました。

4Hは、頭、手、心、健康のか
しら文字からなり、クラブ員のほ
とんどが農業後継者の若者です。
みんな実習を兼ねた活動をおお
して、自分自身の勉強と人々との
ふれあいをだいにしていこうこと
が、大切だと考えています。4H
クラブは、十一名と会員も少ない
ため資金も少なく、活動費もまま
ならず、大きな活動ができないの
が一番の悩みだそうです。「一般
の人でも、どしどし私たちの活動
に参加してほしい」、と会長の石
田さんは話していました。
みんな仕事を持っている関係で、
植え替えなどの活動はど
うしても朝早くなり、一
般の人の目にふれません。
花壇の花が満開すると、
学校へ通う子供たちだけ
でなく、私たちの目を染
ませ、心をなごませて
くれるでしょう。

4Hクラブの活動に参
加しようと思われる方は、
戸切区・石田伸一さんま
で。

(☎ (2) — 6259)

告知板

毎日奨学生制度

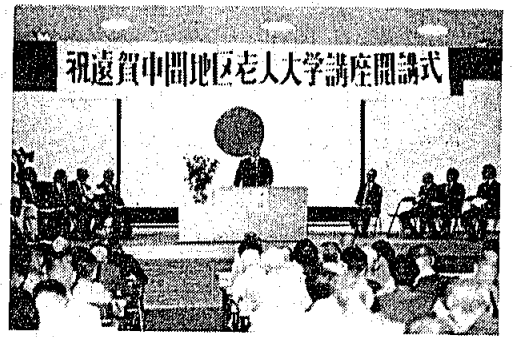
毎日新聞社では、働きながら自
分の力で進学出来る、毎日奨学生
制度を設けています。大学、専門
・各種学校、予備校生に各コース
の奨学生制度を適用し、必要な学
費の貸与、返済不要の奨学金支給
などを行なっています。

詳しいパンフレットを希望され
る方は、〒802北九州市小倉北
区紺屋町三十一 毎日新聞西部
本社内毎日育英会広係(☎ 09
3-541-3131)へ申し込
んでください。なお、ハガキには、
氏名、住所、電話番号、在学(出
身)校、進学志望校を書き添えて
ください。

壮年体力テスト実施

だれでも健康で、ゆたかな活動
力をもつことが大切です。壮年体
力テストは、壮年層の人が日常生
活の基本となる体力をたしかめる
ものです。

テストは、反復横とび、垂直と
び、握力、ジグザグドリブル、急
歩が行なわれます。この結果に基
づいて、自分に適した運動を行な
い、体力を保持増進し、健康に自



一〇四人が入校

55年度老人大学

さる五月三十日、岡垣町中央公民館で、昭和五十五年遠賀・中間地区老人大学の開校式が行われ、生きがいのある老後をと一〇四人の入校者が集まりました。

本年度の遠賀・中間地区老人大学は、会場が岡垣町とあって町内

から九一人の多数のお年寄りが入校しました。会場は、もう一度若返って勉強しようという希望に満ちた活気であふれていました。

この老人大学は、「老人が豊かな人生体験を生かしながら、たのしく学習したり、社会活動に積極的に参加して、より生きがいのある充実した生活を創り出していただく」と、福岡県、遠賀、中間の教育委員会が中心になって開設しているものです。

対象は六〇歳以上の人で、開設期間は五月から十一月までで、毎

週金曜日に約二〇回開講されます。講座は、一般教養コースと選択コースの園芸、書道、俳句に分かれていて内容の濃い学習ができるようになっていきます。

この大学を卒業した者は、さらに大学院に進む資格が与えられます。今年遠賀町で開かれている大学院には、本町から十四名通っています。

受講料は無料です。ただし実験・実習の材料費および見学の場合の交通費などの一部が負担になることがあります。

ゴキブリ退治

暑さとともにゴキブリに悩まされる家庭がふえています。スパーなどでは、各種のゴキブリ駆除剤が売り出されています。

国民生活センターが、市販されている十六社、二十六銘柄のゴキブリ用殺虫剤と捕獲器具を試買テストしてみました。

殺虫剤には、部屋を閉め切つてくん煙し殺す薬剤と、直接噴射したり、通路に塗つて殺す薬剤とがあります。くん煙、蒸散式殺虫剤については、七銘柄についてテストしましたが、殺虫効力はアースレッドが一番高く、次いでバルサンPジェット、フマキラー1567、ジェットAが続いています。

使いやすさでは、アースレッド、ジェットA、フマキラー1567の三銘柄がよかつたという結果がでています。

前回は喘息の発作が起つた場合の対処の仕方について述べましたが、今回は発作がないときに行う治療法について述べてみたいと思います。

まず大切なことは喘息を起こす原因となるアレルゲンを皮内テストにより決定することです。これはツベルクリン反応のようなものですので、外来診療でも簡単に検査することができます。もし皮内テストで家の中の塵、花粉、ソバガラ、犬や猫の毛、カビあるいは花粉などといった、アレルギー反応を引き起こす物質（アレルゲン）がわかれば、早速これらのアレルゲンを自分の日常生活の中から遠ざけるようにすることです。例えば綿が原因ならばフutonは綿ではなく化繊のものにし、そばがらが原因であれば枕はそばがらで

みんなの健康法

気管支

に気を配ることです。

次にアレルゲンから遠ざかるといつても限りがありますので、アレルゲンに対して身体を強くしてゆくことが最も大切です。これをアレルゲン減感作療法といいます。例えば家庭で皮内テストで陽性に出たとすれば、これがこの人の喘

喘息 (二)

県立遠賀病院内科
検査科長 上野 聖 満

息の原因と考えられますので、これを何千万倍にうすくしたものを数日ごとに少量づつ注射し濃度を少しずつ濃くしてゆきます。これを数ヵ月続けますと、身体が喘息の原因であるアレルゲンに対して慣れてゆき、このために発作が起

こらなくなるというわけです。この治療により数年間発作を起こしていない人もあります。

その他、喘息の誘因となるものとして副鼻腔炎（蓄膿症）や鼻茸がありますので、これがある人は耳鼻科で治療をうけることが必要です。またカゼを引くと、それが

喘息の人は一般に胸や肩で呼吸する人が多く、上手に呼吸していかないことが多いものです。喘息の発作が起るとこの傾向がいつそはげしくなり、呼吸が浅くなるものですから、痰の排出ができなくなるなどの困った状態へ発展します。このために、発作の無い時から胸ではなくお腹でゆつくりと充分な呼吸をする練習をしておくことが大切です。この目的のために、喘息体操という方法が考案されていますので、これを習っておくことも良いことだと思います。



上畑焼のルーツ

元松原純文遺跡の発掘調査の加勢に来ていた県文化課の木下修先生から、「上畑窯——唐人焼」について耳よりの話をきく。県の図書館で調べたがわからない。木下先生に資料を送つてもう。

豊臣秀吉が朝鮮に出兵した第一回目は、文祿元年（一五九二年）で文祿の役といい、第二回目は慶長二年（一五九七年）で慶長の役というが、その時朝鮮から多くの陶工を連れて帰り、各藩でやきもの作りが奨励されたようである。

黒田氏

徳川時代筑前国を支配した黒田氏は、もと近江伊香郡黒田村の出身で、のち備前邑久郡福岡村に移る。黒田孝高（入道して如水と号す）は智将として知られているが、毛利氏に味方する者の多い情勢の中で、ひとり信長、秀吉と結んで戦功があり、九州征伐ののち秀吉から豊前六郡十二万石を与えられて中津城主となった。

関が原の戦いには孝高は九州でその子の長政は家康に属して大いに戦い、長政には筑前国五十二万石が与えられた。長政は慶長五年十二月中津城から福岡に移る。

宅間窯

（文祿の役後とも、慶長の役後ともいわれるが、朝鮮から渡ってきた陶工八山は唐津に居たが、慶長五年黒田藩主黒田長政に召され、後藤又兵衛の家臣桐山常右衛門の世話で、鷹取山のふもと永満寺の宅間に窯をきずく。）とあるが、筑前藩主黒田長政は、家臣である鷹取城（標高六三二m）主手塚水雪に命じて、朝鮮陶工八山に、鷹取山麓永満寺宅間窯を開かせる。ここに筑前黒田藩の御用窯としての高取焼が、慶長十一年にはじめて煙を上げる。

この方が正しいようである。八山は鷹取山にちなんで姓を高取とし、名を八蔵と改める。

上畑窯

木下先生から送ってもらった講談社「日本のやきもの」には、「上畑窯」のことを。

「この窯は高取焼の歴史中最も古く、慶長六年頃の成立かと推察される。発掘の陶片を見ると皿類が多く、かろうじて茶碗、ぐい呑鉢、徳利などが見うけられる程度である。陶土は鉄分が多く耐火度も低い。

釉薬は●灰と鉄と土灰釉程度しか見うけられず、施釉はすぶがけで、生がけしているので火ぶくれが目立つ。

この窯は急に閉じられたが理由は不明。慶長十二年（一六〇七年）長政より船奉行あてに——高麗人陶工帰国につき船仕立のこと——

下知文書

これから朝鮮人陶工の一行が帰国し、この窯は五、六年焼かれて廃窯になったものと思われる。

また一説には、宅間窯の作品がこの上畑窯のものとおりに類似しているの、試験的な上畑窯に見切りをつけて移動したものと書かれている。」と。

内ヶ磯窯

内ヶ磯窯は、宅間窯の北方二軒の谷にある。

鷹取城が慶長十九年（一六一四年）一国に一城しか持つことはできないうという幕府の命令で廃城となると、永満寺宅間の陶工の主流は内ヶ窯へ移動する。

同時に他の一団（井上新九郎の一派）は千石唐人谷に、また他の一団は遠賀郡の上畑唐人谷に開窯するなど、たえず分派行動が行なわれた。この傾向は江戸中期小石原焼が分れたときにもみられるように、高取諸窯は黒田藩の御用窯として余り保護されず、藩主が交代するたびに陶窯陶工への処遇も変るなど、不安定な条件があったからである。

唐人焼

上畑で焼かれた陶器を「上畑焼」とか「唐人焼」といっているが、前記慶長六年から焼かれたか、慶長十九年以降焼かれたかだが、県の文化課が昨年、直方市内ヶ磯窯跡の調査をしているので、近いうちに結論が出るだろう。

今日激増する青少年の非行は、まことに目を覆うばかりで、学校でも、家庭においても、青少年の取扱いや、指導に迷うような問題が多くあります。

ややもすれば学習偏重に陥りやすい社会環境のなか、たのしい仲間集団で、正しい生活態度を身につけ、しっかりと自主性を確立することが非行の防止になることと思えます。その仲間集団であるボーイスカウトとは、健全な青少年の育成を目的とした世界的な社会教育運動です。

ボーイスカウト



入団のすすめ

の実行をちかいます

「神（仏）と国とに誠を尽くし、おきて」を守ります。

「いつも他の人々をたすけます。」「からだを強くし、心をすこやかに、徳を養います。」

カブスカウトの「二本指のサイン」はカブ（かわいいけものの子）の耳のかたちと二つの「やくそく」をあらわしています。

「やくそく」

ぼくは、まじめに しっかりとやります。

カブ隊の「さだめ」を守ります。

カブスカウトのモットー

いつも元氣

ボーイスカウトのモットー

そなえよつねに

入団資格は、カブスカウト

日、祭日などに

二〜三時間ぐらい集って、キャンプ等の基本作業、たとえばテント張り、結索法、救急法、手旗信号、地図と磁石など種々勉強します。

また低学年の子供カブスカウトは、ソング、ゲーム、工作などの活動が多くなります。

ボーイスカウトの「三本指のサイン」は「三つのちかい」をあらわし、このサインは世界共通です。

「ちかい」

私は、名譽にかけて、次の三条

小学校二年三学期—小学校五年二学期までの男子

ボーイスカウト

小学校五年三学期—中学校三年二学期までの男子

ボーイスカウト

日本ボーイスカウト連賀第一団

育成会会長 深川吉清

委員 長 熊岡一則

尚詳細については、南高陽区三組

荒木 久方

（☎2局0422）

岡垣町からシンナーを追放しよう

明るく輝かしい未来をもつ青少年を、健全に育てることは私達の願いです。しかし、毎年非行が激増し、特に夏を迎え、シンナーの乱用が増加の傾向を見せています。乱用者のほとんどは、「友人に誘われた」、「好奇心」などの、容易な考えで始めています。岡垣町では昨年、シンナーなどによる補導件数は、二百二十六件あり、今年四月までに、すでに五十九件ありました。意志の弱い青少年が、取り返しのつかない体になる前に、地域、家庭ぐるみで気をつけましょう。

乱用者の特徴

子供に次のような症状が見うけられたら、要注意です。
 ○顔色が悪く、食欲もなく、やせて容ぼうが変わる。
 ○息や衣類からシンナー特有の揮発性の臭いがする。
 ○酒に酔ったような状態で、言葉や動作がおかしくなる。
 ○勉強や仕事が続けず、何をやるにしても無気力になる。
 シンナーなどを大量に使用すれば、死にいたりします。そうならないうちでも、乱用することによって空想が現実面に現れたり、脳の機能に重大な影響を与えます。家庭では、日ごろからシンナーなどの有害性や危険性を教えることが必要ですが、もし子供さんに乱用のきざしが見えたら、十分に話し合うことです。それでも

物価は常に動いていますが、この変動はどうして起こるのでしょうか。

その理由としては、「コスト(原価)」と「需要・供給の関係」の二つが考えられます。

商品が、わたしたち消費者の手にわたるまでには、数多くの生産や流通の段階があります。そして、その過程に応じて価格が形成されます。

製造段階では、原材料費をはじめ、人件費、設備の償却費、営業費がかかり、それに利益を加えたものが「生産者価格」となります。

流通段階になると、仕入原価(生産者価格)に経費と利益を加え、販売価格が形成されます。

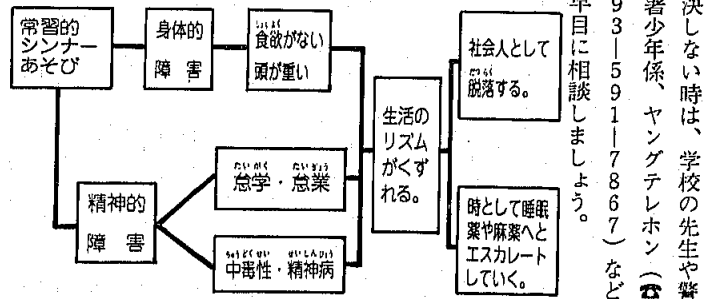


このようなコスト構成なので、原材料価格や人件費が上がると、生産量や販売量が一定の場合、販

物価の変動はどうして起こるか

売原価があがります。しかし、物価はコストだけで決まるものではありません。もう一つの重要な要素「需要と供給」があります。つまり、買い手と売り手の関係です。買う方は、商品の値段があまり高いと購入を控えるようになります。そうすると、売り手は、買い手の購買意欲をそらすために、値段を下げなければな

一度おぼえろと



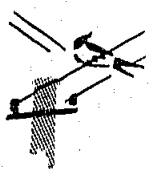
りません。逆に、商品に対する需要が多いと、少々値段が高くても買う人が出てきて、価格は上がる傾向になります。物価は、このように、「コスト」と「需給関係」という二つの要素によって決まります。特に、日本のような自由経済の国では、「需給関係」が決定的な役割を果たしています。だから、原材料価格が上がっても、需要が弱ければ一方的に販売価格を上げるわけにはいきません。物価は、最終的には「需給関係」の買い手と売り手の関係で決まると言えます。

人事異動

水道技能員 水津 裕敏(18歳) 住所 原区 本年五月一日付で水道課に配属されました。

国勢調査

ことしの十月一日には、全国いっせいに国勢調査が行われます。国勢調査は、国内に住んでいるすべての人を対象とした、国の最も基本的で大規模な統計調査です。大正九年、「文明国への仲間入り」を合言葉に初めて実施されて以来、五年ごとに行なわれ、ことしの調査は十三回目になります。調査員が調査票を全世帯に配布し、ご記入願うというこの国あげの一大統計調査によって、人口や世帯数はもちろん、年齢別・配偶者別・産業別・職業別にみた人口構成や世帯構成なども明らかにされます。その結果は、都道府県や市町村別にまとめられ、行政をはじめ広い分野に活用されます。十月一日の国勢調査には、みなさんのご協力をお願いします。



老人居屋整備 資金の貸付

県内に一年以上住む予定で、六十歳以上の老人と現在同居している人又は、同居しようとしている人が、老人のための部屋を増築や改築する場合に、次の要領で資金の貸付けを行います。

貸付件数 県内で百件

貸付限度額 八十万円

利率 年利三パーセント

償還方法 元利均等月賦償還

申し込み受付方法 六月一日から七月三十一日まで、役場

福祉課にある申請書に記入の上、福祉課へ提出してください。

詳しいことは、役場福祉課へお問い合わせください。

六月二十二日、史上初の衆参両院議員選挙及び最高裁の国民審査が行なわれました。岡垣町における選挙結果は、当日有権者総数一万七千六百六人に對し、投票総数は一万四千九百九十七人で投票率は、八五・一九パーセントでした。衆院選はほぼ前回なみの投票率でしたが、参院選では一七・八パーセントも上回りました。

岡垣町内における各候補者の得票状況は次のとおりです。

衆・参両院議員選挙結果

選挙結果

衆議院議員選挙結果 (届出順)

党派	候補者氏名	得票数
自由民主党	麻生太郎	1,285
自由民主党	三原朝雄	5,415
日本労働党	ふじい純二	28
民社党	宮田早苗	1,485
日本社会党	たがや真稔	1,709
公明党	大橋敏雄	1,511
日本社会党	松橋七郎	1,562
日本共産党	小沢和秋	1,716
無効投票数		286

参議院議員(地方区)選挙結果 (届出順)

党派	候補者氏名	得票数
自由民主党	もとむら利喜	3,756
公明党	くわな義治	2,117
日本社会党	小柳勇	4,469
日本共産党	有馬和子	1,994
マルクス主義労働者同盟	真崎洋	65
自由民主党	くらうち修治	1,597
無効投票数		998

住宅金融公庫融資

第二回個人向け融資受付を、次のとおり行ないます。対象者は、住宅を新築する人で、土地の準備ができていて、同居予定者があり、毎月返済額の五倍以上の月収がある人です。

受付期間

七月末日から約一ヶ月

融資限度額

本造住宅で四百十万円から四百九十万円、その他割増し融資の制度もあります。

利率 年利五・五パーセント

詳しくは、住宅金融公庫取扱金融機関又は、住宅金融公庫福岡支所(☎092-712-5555)まで直接お問い合わせ下さい。

寄付お礼

次の方から香典返しとして御寄付がありました。あつく御礼申し上げます。(敬称略)

社会福祉協議会へ

宗岡ヌイ(吉木区)、広渡

孝之(元松原区)、竹井義行

(手野区)、木原美代子(東海老津区)、花田正行(戸切区)、山形タマエ(吉木区)

平竹常二(南山田区)、石井弘輝(高陽区)

老人クラブ寿会へ

宗岡イヌ(吉木区)、広渡

孝之(元松原区)、木原美代子(東海老津区)、平竹常二(南山田区)

7月

町の主な行事

役場 TEL2局1211
期日は変更されるときがあります

期日	行事	問い合わせ
7月1日	軟式野球夏季大会(1日~31日・町民グラウンド)	教会教育課
7月2日	婦人学級(10時・東公)	教会教育課
7月4日	老人大学(10時・中公)	教会教育課
7月6日	ソフトボール大会(35歳以上・町民グラウンド)	教会教育課
7月6日	卓球大会(団体戦・町民体育館)	教会教育課
7月7日	幼児相談(13時30分・東公)	町民課
7月8日	乳児検診(13時30分・東公)	町民課
7月10日	成人検診(13時30分・東公)	町民課
7月11日	心配ごと相談(13時30分・東公)	福祉課
7月11日	農業後継者連絡協議会親睦ソフトボール大会	経済課
7月11日	農業委員会(9時30分・役場第3会議室)	経済課
7月16日	老人大学(10時・中公)	社会教育課
7月16日	婦人学級(10時・中公)	社会教育課
7月17日	壮年体力テスト(9時・町体)	社会教育課
7月18日	老人大学(10時・中公)	社会教育課
7月18日	三種混合(13時30分・中公)	町民課
7月20日	陸上記録会(町民グラウンド)	教会教育課
7月21日	定期検便(13時・東公)	町民課
7月21日	盆踊講習会(13時30分・町体)	社会教育課
7月25日	老人大学(10時・中公)	社会教育課
7月25日	心配ごと相談(13時30分・東公)	福祉課
7月27日	青年バレーボール大会(町体)	社会教育課

(中公：中央公民館 東公：東部公民館 町体：町民体育館)