



# 町報 岡垣

発行所 岡垣町役場  
責任者 岡垣町長 辻守荘

## 人口のうごき

(1月末)  
 ▲人口 24,351人  
 (前年比 + 880)  
 男 11,692人  
 女 12,659人  
 ▲世帯数 6,989世帯  
 (前年比 + 298)

## おもな記事

- 国保決算 2. 3 P
- 同和講演会ほか 4 P
- 教室生募集 5 P
- 議会だより 6 P
- 確定申告ほか 7 P
- おしらせ 8 P
- みんなの健康、今月は休みます。

## テレガイド

有線放送の聞きもらしや、もう一度たしかめたいときは。

2局6133へ

## 年に一度の開帳 秘仏馬頭観音坐像

福聚山と号し、禅宗で福岡市千代町の崇福寺に属し、内浦の閑静な地に建つ海蔵寺。ご本尊の馬頭観音坐像は、最近までは、五十年に一度しか開帳がなく、一生のうち一度本尊をおがむのが精一杯だった。しかし、壇家の人々が、「折角靈験あらたかなご本尊をおがめないようでは」と、本山に相談したところ、心よく承諾してもらい、今では毎年二月十八日に開帳があつている。今年は、二月十七日、十八日の二日間開帳され、多くの参拝客がありました。

ヒノキの寄木造り、高さ六十一・五センチの坐像は、恨み、怒りの形相をもつ三つの顔と六本の腕をもち、

頭上に馬像を頂いている。ややきやしゃに感じるが、右ひざの立て具合や左ひざの張り、胸のふくらみその形相などは安心感と威厳を漂わせている。

このほか海蔵寺には、元禄十二年に書かれた「寝半像」の画絵、吉木の岡城址、麻生隆守城主の自刃の池裏の竹やぶには、詳しく調査されていないが、大友宗麟が隠れ場所に使ったと思われる十二の洞くつなど、歴史的にも興味のある場所がある。

「歴史的な遺物を、もっと多くの人に知ってもらい、観光「岡垣」の発展に寄与したい。」と、津田住職も熱く語っています。

「第3日曜日は家庭の日」

家庭の日心通じる親子の会話

# 53年度国保会計決算

## 苦しくなる国保の台所

一人当たり  
保険給付費

### 六万一千九百円

私たちの国民健康保険の昭和五十三年度の決算が出来ました。国民健康保険は、社会保険、共済組合などいずれの健康保険にも加入していない人たちのために設けられている制度で、町の一般会計とは別にされ、特別会計となっています。

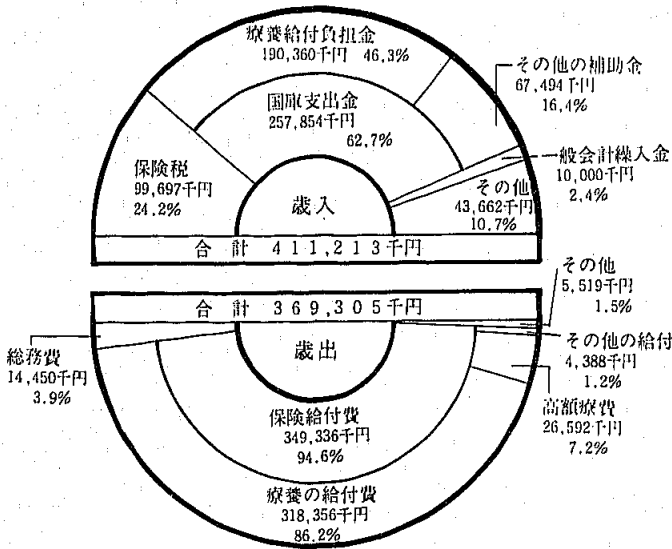
昭和五十三年度岡垣町国民健康保険事業の歳入総額は四億二千百一十一万三千円、歳出総額は三億六千九百三十九万八千円の剰余金となつています。

千百万円と比較すると、一般会計歳出総額の十一・八%にもなりません。町民のみならずにとつて、国民健康保険事業がいかに重要であるかが分ります。

歳出の内訳は、療養の給付費、高額療養費など保険給付費が、三億四千九百三十三万六千円であり、歳出総額の九四・六%を占めています。総務費は、人件費、保険税徴収費など一般管理費で、その他の諸支出金が五百五十二万九千円となつています。

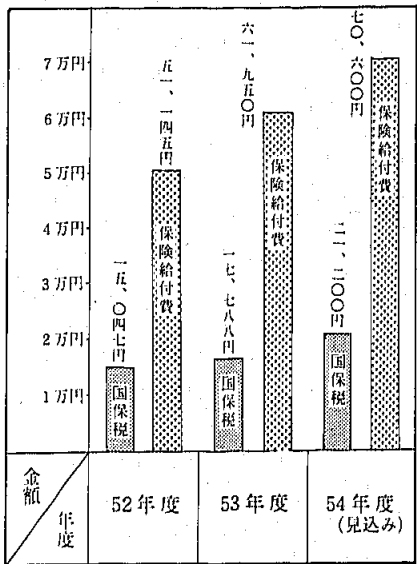
千六百五十円の増、十三・九%の伸びとなる見込みです。一人当たりの医療費が、なぜこのように毎年大幅に増加するのでしょうか。医療技術の進歩による治療の高度化によって、一人当たりの費用が増えたこともあり、被保険者自身の無駄な受診の仕方にもその原因があるように見受けられます。不要と思われるのに医者にかかったり、一つの病気であつちこつちの病院にかかつて廻つたり、無駄な医療費の支払いがいへんおおいことです。

図1、歳入歳出の決算



歳入の内訳は、国の補助金二億五千七百八拾五万四千円、保険税収入額は九千九百六十九万七千円の二十四%です。一般会計の繰入金一千万円

図2、一人当たりの経費



前にのべたように、国保事業は特別会計として、独立して運用するように定められています。事業に要する費用は、法で定められた国の支出金と、被保険者のみなさんから納めていただく保険税で賄います。五十三年度被保険者一人当たり保険税額は、一万七千七百八十八円、(図2) 保険給付費の三割たらずです。しかし、納めるとなるとなかなかたいへんなことです。

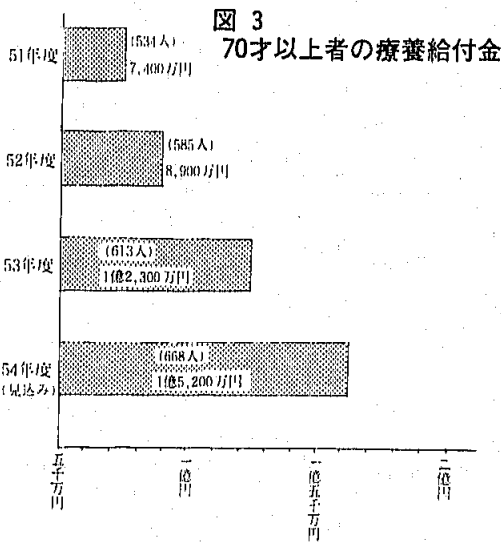
については、被保険者の税負担を少しでも軽くしようとの配慮によるものです。

### おいつかない収入

図2は、昭和五十二年度から昭五十四年までの保険給付費と保険税の一人当たり負担額を示したものです。

一人当たりの保険給付費は、五十二年の五万一千四百五十五円にたいし、五十三年度では六万一千九百五十九円となつています。この一年間で、一人当たりの治療費の支払が、実に二万八千五百円増え、二十%も伸びています。五十三年度に医療費が平均九%引上げられたこともあり、それを差引いても十二%は自然に増えたことになり、ちなみに、五十四年度の見込み額は、一人当たり七万六千八百円で、五十二年より一人当たり八

千六百五十円の増、十三・九%の伸びとなる見込みです。一人当たりの医療費が、なぜこのように毎年大幅に増加するのでしょうか。医療技術の進歩による治療の高度化によって、一人当たりの費用が増えたこともあり、被保険者自身の無駄な受診の仕方にもその原因があるように見受けられます。不要と思われるのに医者にかかったり、一つの病気であつちこつちの病院にかかつて廻つたり、無駄な医療費の支払いがいへんおおいことです。



# 無駄のない受診を

## めだつ高齢者の医療費支出

70歳以上者  
保険給付費

# 三十九%占める

### 高額療養費も倍増

図3は、七十歳以上の人の療養の給付状況です。昭和五十二年度では、一億二千三百万円を七十歳以上の人に給付しています。これは、療養の給付費全体の三十九%にあたり、年々増加の一方となっています。しかもこの給付費は、通常の七割給付の分だけで、高額療養費や、町が別途に給付している老人医療費は含まれていません。

高齢者が、若い人に比べて保険給付費がおおくなるのは当然のことではあります。そのためには、いかに少ない面もあり、七十歳以上になって急に医療費が多くなる現象が数多くみられるからです。七十歳になれば、老人医療の制度で

医療費の本人負担がなくなることで大きな要因であると思われ、無駄な医療費の使い方と思われる事例、関係者からよく聞かれます。

①、やはり一番多いのは、「いくらにかかっても無料だから、ちょっと行ってくる」。

②、家庭で使う「入れ歯」と、旅行や外出用の「入れ歯」と種類を持っている人があると聞く。

③、「〇〇さんが入院しているから、〇〇さんが病院に行くから話し聞き方、自分もかかってくる」ということ。

④、ひとつの病気で、あつちこつ

別表1. 高額療養費の支給状況

支払額	万円 1,250	万円 1,740	万円 2,660	万円 3,570
対象者 (延人員)	人 430	人 490	人 650	人 860
区分	51年度	52年度	53年度	54年度 (見込み)

ちの病院にかかっている。

⑤、「仕事で忙しく、老人の患病をするひまがないとかの理由で老人を入院させた」とか。

⑥、自分から薬などを要求する。

⑦、七十歳まで待てば、一部負担金を出さなくて済むので、病院に行くのを辛抱。手遅れになつて病気が悪化し、あとで多額の医療費が必要になること。

このように、無駄な医療費の使いかたと思われる例が多くあります。

医療費の引き上げや、被保険者の増加分を除いても、毎年十%を越す医療費の自然増加。これらは、すべて国保会計の負担増となり、保険税を引き上げざるをえない最大の原因になっています。

高額療養費とは、ひとつの病院で一日から月末までの診療費の一部負担金(本人負担分)が、三万円九千円を越えた場合、その越えた額を、町の方で負担してやる制度です。越えた額を、後日、本人に支払うようになっていますが、原則としてひとつの病気ごとに算定されます。

この高額療養費についても、別表1のように、年々五割増しで増加しています。

七十歳以上者、三歳未満の乳幼児、障害者については、本人の一部負担金が不要ですので、実際に自分が、又は家族が高額療養費の対象となつていないことを気付かな

い人もおおいようです。

昭和五十二年度は延人員六百五十人に対し二千六百六十四万円高額の療養費を支払っています。五十二年度の一千二百五十万円から、二年間で二倍強増加しています。

高額療養費の中でも、七十歳以上者の対象額が約六割を占めており、一千五百七十万円支払っています。

### 「高額療養費の貸付制度」

高額療養費支給対象者で、一部負担金の支払が困難な人には、三万円九千円を越える一部負担金について町が貸付する制度です。

この貸付を希望される方、又詳しく知りたい方は、福祉課、国保係まで問い合せ下さい。

### 訂正とおわび

二月一日号二頁の昭和五十二年決算報告で、歳入歳出の円グラフに、誤りがありましたので次のとおり訂正し、おわびいたします。

歳入の地方交付税 894472千円を809472千円に、町税 7971千円を707971千円に、町債 32680千円を326800千円に、歳出の公債費 2384341千円を238431千円に訂正します。

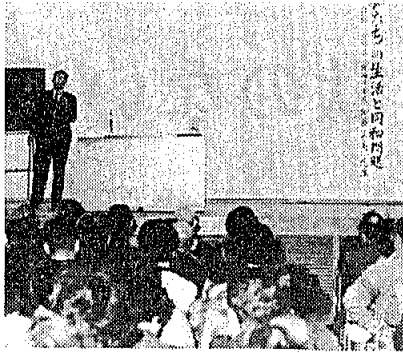
# 人権尊重の輪を広げよう

## 同和問題講演会・満員の会場

岡垣町社会同和教育研究協議会（田原利晴会長）主催の同和問題講演会が一月二十四日（木）岡垣町中央公民館で行なわれました。

法務省人権擁護委員・加藤正夫先生（八幡西区香月在住）の「私たちの生活と同和問題」の講演に会場を埋めつくした二百二十余名の参加者は最後まで熱心に聴き入りました。

講演の要点は次のとおりです。  
●人権擁護委員としての目標は、



岡垣町社会同和教育研究協議会  
この協議会は同和教育の研究と推進を図ることを目的として、町内の各種団体、機関、企業を網羅して昭和五十一年十一月に結成されました。既述講演会も今年度事

自分の人権も大切だが自分以外の人の人権も大切だ。尊いお互いの人権をどう擁護していくか—人権の共存—の実現にある。

●子どもは学校教育で同和問題を正しく学習し、正しく起こされている。「寝た子を起こすな」の考え方はとまらない。だから子どもが学校でうけた同和教育を家庭でぶちこわされるのが一番こまる。

●日常生活の伝統、慣習のなかに差別的なものが残っていないか。例えば家庭内での夫と妻の間や親子の間に偏見がないか。

●同和地区の人達には教育、結婚就職などの市民的権利が完全に保障されていない。誰でも教育を受けたら、就職をしたら、好きな人と結婚をしたいと思っている。ですから自分はこうありたいという願望を他の人に止められることは耐えられないことだ。自分がしたいと思っていることは他の人

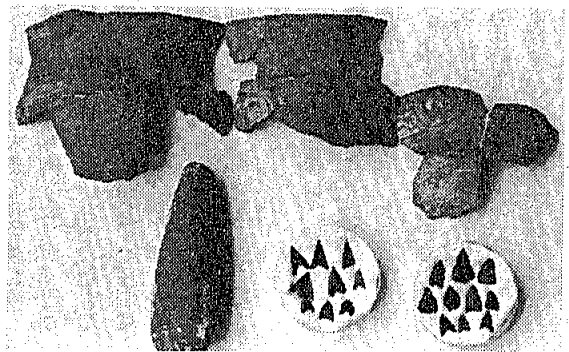
業計画の一環として実施されたものです。老人クラブ寿会、婦人会の単位学習会、企業研修会等地道な教育活動を推進しています。皆様方の益々のご支授とご協力をお願いします。

もしたいと思ひ、自分がして欲しくないことは他の人もして欲しくないということだ。  
●だから人と人が支え合つて生きている人間社会の中で、自分さえよければ他の人はどうでもよいという考え方を持つべきではない。「己の欲せざる処を人に施すなかれ」（論語）

## 発見された 古代の土器・石器

岡垣町と県の教育委員会が、一月二十一日から発掘調査を進めていた元松原の広渡和生さんの庭から、縄文時代の土器や石器が発見され、大きな話題となっている。発見された土器は、なわや、貝殻の模様が付けられており、県内では数少なく、地域も遠賀川流域、糸島郡、有明海沿岸など、ごく限られた大変貴重なもの。

この土器は、岡山県から広島県を中心とした地域、大分県から宮崎県にかけての東九州地域、北部九州地域、鹿児島県から熊本県にかけての地域などから、発見された土器に見られるような形をして



いる。その器形や紋様の特徴から、岡垣は、瀬戸内海や豊前海を中心とした文化圏の一部であることが考えられる。

今から約六千年前から三千年前の縄文時代の遠賀川河口は、直方市の日出橋、北九州の永犬丸貝塚、岡垣町糠塚の榎坂貝塚などの発掘調査から、大きな湾であったと考えられる。

当時は、山林に入って獣狩りや木の実の採集、また、海では、魚や貝を獲る生活で、不狩の時にそなえ、食料を貯蔵して保存することとは、満足に出来なかつた。

遺跡は、地表に近く、発掘作業は、コテで少しずつ掘り進み、黒色砂層の中から、多量の土器や、四十点以上の石鏃や石斧、磨石が出土した。

しかし、住居跡や墓地、貝塚などは、発見されず、以後の発掘調査に期待が寄せられている。

## 境内を埋めつくす 人々

### 成田山で豆まき

「鬼は外、福は内」、二月二日曜日、成田山不動寺で、午前十一時半から、一日早い節分会が、にぎやかに行なわれました。

第一回の豆まきでは、境内の舞台に今年「厄年」の男女がおはらいを受け境内で豆をまき、集まつた約八百人が歓声を上げて、競って拾い回つた。憎まれ役の赤鬼、青鬼も一匹ずついて、豆のアラレに右往左往していました。三百キロの豆も、あつというまになくなりました。



# 教室生募集

## 婦人学級

昭和五十五年婦人学級生を、次のとおり募集します。

### ◎目的

婦人が自発的な学習意欲に基づき楽しく学習し豊かな人間性を培うとともに、市民、主婦、母親として、その資質や能力の向上を図ることを目的とします。

### ◎主催

岡垣町教育委員会

### ◎開設期間

昭和五十五年四月から十二月まで

### ◎時間、回数、曜日

午前九時二十分から十二時 月一回(第一、第三水曜日)

### ◎会場

中央公民館と東部公民館

### ◎開級予定日

四月十六日



◎申込締切日 三月三十一日

◎申込場所 中央公民館

電話 ②局0162

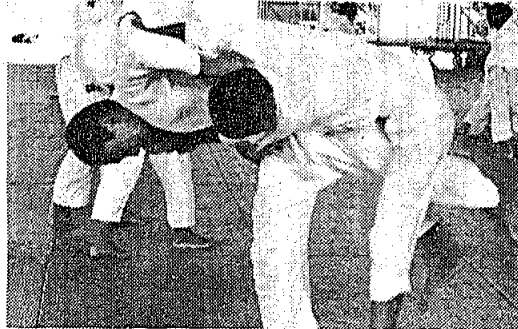
◎参加費はいりませんが、交通費

教材費、見学に要する経費等は自己負担となります。

◎学習課題等については、五十四年度の反省を参考に決定します。

◎募集人員 約八十名

◎募集人員 約八十名



## 柔道教室

◎目的 健全なる少年の育成と心身を鍛錬して体力を強め、人格の涵養を図る。

◎募集期間 三月一日～二月末日

◎入室式 四月十二日

◎練習会場

町民体育館 毎週水・土曜日

◎会費 月 三百円

◎入室資格 男・女問わず

・小学生以上

・中学生以上一般者も歓迎

◎申込先

東部公民館(2局0035)

中央公民館(2局0162)

教育委員会(2局1121)

## 白雲練成会 剣道教室

◎募集期間 三月一日～四月五日

◎入室式 四月十二日

◎練習会場

吉木小学校 毎週 月・木

東部体育館 毎週 火・木

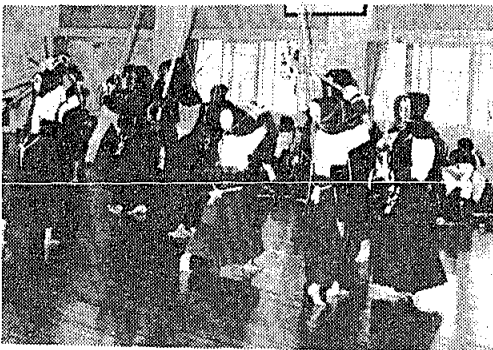
◎会費 練成会費 八〇〇円

後援会費 二〇〇円

◎入室資格

・男女問わず

・小学生三年生以上



◎中学生・一般者も歓迎

◎申込み

申込み書を添えて、指導者又は中央・東部・西部公民館へ

申込用紙は申込み先にあります

強く明るく正しい子に育てることをねらって、きびしく育てていきます。

入会した以上は途中でくじけてやめてしまうようなことはさせないよう御家庭にもお願い致します。

◎指導者

範十八段 吉田次郎 元松原

教士七段 高山 弘 野間

教士六段 坂元助芳 東松原

教士六段 吉田武富 野間

教士六段 森 真信 野間

練士五段 豊田哲司 吉木小

練士五段 広渡忠義 吉木

練士五段 山崎 弘 吉木

五段 岡元敏光 吉野ヶ丘

他白雲練成会有段者

## 婦人電気教室

電気を上手に使うための役立つ知識、遠足を兼ねての発電所見学、手作りのアクセサリを作って楽しむ七宝焼講座等、グループ活動の一環として利用出来る、婦人電気教室の会員を、募集しています。問い合わせや申し込みなどは直接九州電力福岡営業所(電09404②局1144)サービス係へ

## ふたたび岡垣へ!

前売券は、わらび座を見る会でただ今、発売中です(2局6642夜間)

料金	一般	中・高・大学	小学生
前売	1,800円	1,000円	1,200円
当日	2,000円	1,200円	800円

## わらび座

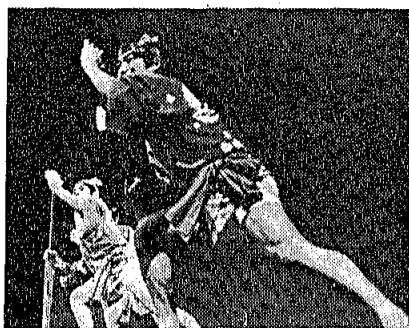
第1部「めおと鍛冶」第2部「沖繩」

・3月22日(出) ・岡垣町民体育館

・午後6時半から

主催 わらび座を見る会 後援 岡垣町

県教育委員会 岡垣町教育委員会





議会だより

一般会計予算  
2億8001千円を追加  
総額31億76598千円に

第1回臨時議会

岡垣町議会第一回臨時議会が、一月二十一日から四日間の日程で開かれました。

昭和五十四年度一般三特別会計補正予算、岡垣町職員定数条例の一部を改正する条例など、七議案が上程され原案どおり可決されました。

昭和五十六年度開校予定の岡垣東中学校の用地拡張

昭和五十四年度一般会計、三特別会計補正が承認されました。

一般会計は、来年度開校予定で工事が進められている東中学の用地が不足したため買収・工事費として一億二千五百五十万円が補正されました。その他主なものとして、吉木・高倉線の道路改修費、温州みかん園転換等の農業振興費、転作推進補助金などで、総額二十一億七千六百五十九万八千円となりました。

また特別会計は、国民健康保険事業で、受診率の上昇に伴わない療養給付費、高額療養費などの補正が必要となり、一億二百四十一万二千円が追加されました。水道事業は、配水管修繕費などで五百七十八万八千円が追加補正、農業共済事業は、被害が少なかったため六百九十万二千円が減額されました。

職員増で住民サービスの向上  
職員数を類似町と比較すると少なく、事務の多様化もあって、本臨時議会において七名の増員が可決されました。このことにより、事務内容の充実及び住民サービスの向上がなされます。

人権擁護委員に  
竹石・山田両氏推薦  
人権擁護委員の竹石団市さん、加藤重雄さんの任期満了に伴ない再任の竹石団市さん、加藤さんに代って二吉区の山田伴茂さんが推薦されました。

新農構事業で原地区を改良  
農業の近代化のため、原地区の圃場整備及び溜池の改修、手野地区の二ヶ所の水門の改修などで事業整備をすることになりました。総工費は一億九千二百二十万二千円の予定です。

野間



国道三号線バイパス建設のため、野間の観音堂が移転されたのでその行方を探していたら、辻寿市民から同家の系図等を見せてもらった。

辻家は清和源氏に始まり、有為転変を重ね今に至っているが、辻寿市民の祖先味木(うまき)小次郎、味木四郎次郎父子が、豊臣氏が滅びた大阪夏の陣以後西国に下り、筑前国御牧郡(今の遠賀郡)にとどまり百姓となる。

吉木郷の野を開き沼を埋め田をつくる。(野間の字名はこんなところから出たものと思われる。)その土地は非常にやせていたが田にする。その地名を辻というなどが書いてある。

但し、これは海妻甘蔵氏が天保年間、福岡大名町の黒田家所蔵の原本を写していたのを焼いてしまったので、海妻氏の記憶によるものである。

その次に、筑前藩福岡領地帳の写が載せてあり、新しく開墾され畑となったものとして、  
一、辻 上畑 一畝二三歩  
一、同所 中畑 三畝二四歩  
一、同 下畑 四畝二二歩  
があげられている。  
もともと野間がいつの時代から

開けていたかわからないが、野間の武内氏上の山に古墳が三基もあったことなどから、太古の昔から人は住んでいたと思われる。ただ、この辻氏の系譜にも書いてあるが、野間村は土地がやせ、低湿地で作物がとれず、昔の基本産業の農業はやりにくく、住民は正直で純朴だが生活はきびしかったと思われる。それで昔の戸数は少なかったようである。

寿市氏のお父さんの代ですら、野間には「れんげそう」(牛馬の飼料)が出来ず、野間で牛馬をおいておる家は「おうこう」(荷をかつぐもの)をかついで、吉木まで「れんげそう」を買いに行つた。吉木には酒屋があったのでそこで一杯ひっかけ、「れんげそう」はそのままおいて帰ることもあった。それが楽しみだったのだろう。

孝婦 野間村よね

辻与助の妻よねは、立石喜七の妹で、与助に嫁いでは田畑二町七反を持ち農業に励み、家族八人仲睦まじく暮した。与助は生来篤実な人だったが、その妻よねは特に貞順で、舅姑には孝養至らざるはなく、朝夕の食べ物には特に力を入れ、毎晩枕元に出て安心をさせた。また舅の利八は酒好きだったので、いつも酒を仕込みまた買って来てなぐさめた。

姑が数年病床に臥つた時も看病に心をくさき、少しも怠ることな

く、姑が病気の加減で時には叱り罵ることもあったが、なおさら声をやわらげ姑の機嫌をなおさせるなど、それを見聞きする者で感歎しないものはない。

その他善行は非常に多く、その上夫には貞順で家業に励み、隣近所の交際も親切で、慈悲心深く、年貢や上納金の納入も一度も督促を受けることなく、毎年人に先だつて完納し、万事他人の手本になる行いが黒田侯の耳に達し、天保十一年(一八四〇年)十一月褒美として青銅若干を賜わる。

(以上は筑紫遺愛集からとる。  
辻与助は現在の辻寿市民祖先で、寿市氏方に右の賞状の御墨附がある。)

辻氏の裏山に「よね」の墓があるが、裏の文字は風化してわからなくなっているが、左のとおり書かれていた。(漢字ばかりの漢文だから書きなす。)

「辻与助妻米立石喜七の妹也。性貞実舅姑に事えて忠養懇に至る。農を勤め、恩愛は奴婢を待つ。天保十年十二月筑前侯金を賜うて其の孝を称す。後徴して賜を賜う。」  
安政二年丙辰五月二十卒年六十四以上は海妻甘蔵氏が書いたものである。



昭和54年分

所得税の申告と納税はお済みですか



確定申告

確定申告の期限は3月15日です

今年も確定申告のシーズンになりました。所得税の確定申告は二月十六日から、増徴税の申告は二月一日から始まりました。申告期限はどちらも三月十五日までですが、期限間近になると税務署の窓口も大変混雑し、落着いて相談ができなかつたり、長い間待たせていただくようなことになりまうので、申告はできるだけ早目に済ませてください。

所得税の確定申告が必要の方は、商売をしている方や不動産収入のある方などで、昭和五十四年中の所得が、所得控除の合計額より多い人。サラリーマンで、給与の年収が一千万円を超える人や給与以外

の所得が一千万円を超える人などです。また贈与税は、個人から財産をもらった人にかかる税金です。贈与税の基礎控除は六十万円です。一年間に贈与を受けた財産が六十万円を超える人は申告が必要で、また、確定申告をしなくていい人でも、源泉徴収された税金や予定納税をした税金が納め過ぎになっている人などは税金の還付(払い戻し)をうけることができます。確定申告についての詳しいことは、納税相談を開催しますので、来場下さい。

若松税務署

所得税贈与税の申告はお済みか

消火器の押しつけ販売に注意を

最近、悪徳消火器セールスマンが、「消防署から来ました」といって、消火器の設置を要しないにもかかわらず、法的に消火器を設けることが、「義務づけられている」と、言って「一本の消火器代」万六千円、コンピューター打ち込み費用七万六千円」と、いった被害が、郡内各地で起つています。

鉄道防害防止運動

三月十七日から四月五日まで

中央公民館だより
中央公民館には、各集会室・調理実習室の他に、図書室兼学習室があります。
図書室には、百科辞典・民俗・民話その他文学等々、約千八百冊の本があります。
開放時間は平日八時三十分～十七時、土曜日は十二時までとなっております。この時間内でしたら、本の閲覧・貸し出し(返却)それに学習室としても利用できますので、多いにご利用下さい。

- 銃は、クサリ錠で結束し、自分で保管しましょう。
● 分解できる銃は、必ず分解し、部品の一部は他の場所に保管しましょう。
● 弾と銃は別けて、カギのかかる保管庫に保管しましょう。
● やむをえず残火薬が生じた時は、
\* 廃棄する。(自衛隊へ一括廃棄を依頼する。)
\* 射撃競技会や射撃練習などで消費する。
\* 火薬店へ保管を依頼する。

- 踏切では、必ず一時とまって安全を確かめて、通りましょう。
● 列車が通過しても、すぐ踏切に入らないで、反対方向を確かめましょう。
● 踏切の先が混雑しているときは、踏切の手前で待ちましょう。もし、踏切で動けなくなったら、自動車を出すより、まず列車をとめる手配をしましょう。

このような悲惨な鉄道事故をなくすには、国鉄だけでなく、住民のみならずと協力して運動を展開する以外に方法は、ありません。ちよつとした不注意や、無謀な運転が、あなたの人生を変えらるかも……

昭和三十四年の門司鉄道管理局管内では、踏切事故や線路への置石等の鉄道事故が、五百二十八件発生し、四十二名の尊い人命が失なわれ、四十六名が重傷を負われました。

### 昭和54年分確定申告 納税相談の開催

若松税務署では、確定申告納税相談を次のとおり開きます。お気軽にお尋ね下さい。

日時 若松税務署……三月一日  
三月十五日、午前九時～十二時、午後一時～五時

岡垣町役場……三月四日～五日、午前九時三十分～十二時、午後一時～四時

九州北部税理士会による小規模企業者の無料相談  
日程 三月四日～三月五日  
場所 岡垣町商工会

### 四月から

### 新保険証に

現在使用している国民健康保険証は、今月末まで有効期限が切れます。

### 印鑑登録証の切替をされてない方へ

昭和54年4月1日から、印鑑登録証の切替をしていますが、三月二十一日で切替が終了します。まだ切替の済んでない方は、早く切替をして下さい。切替をされる方は、現在持つてある黄色の手帳と、登録印鑑を持参して下さい。本人が来られない時は代理で切替が出来ます。その場合は、代理人は黄色の手帳と、登録印鑑、委任状を預って切替して下さい。委任状は町民課にあります。四月一日からは、新しい色のものがつた保険証を交付します。保険証の記号、番号も変わります。四月一日以後は、今の保険証は使用できません。もし使用すると、医療機関に迷惑をかけたり、現金の支払いをしなくてはならないことになり、診療を受ける場合は、必ず新しい保険証を提出して下さい。

### 職員募集

遠賀・中間医師会

遠賀・中間医師会では、遠賀・中間地域広域行政事務組合「休日急病センター」(水巻町・国鉄水巻駅南側)に勤務する職員を、次のとおり募集します。詳しくは、遠賀・中間地域広域行政事務組合(電093299③局3581)へ、お問い合わせ下さい。

募集人員、レントゲン技師 一名  
看護婦 若干名、事務員 二名(男一名、女一名)

勤務場所、遠賀・中間地域広域行政事務組合「休日急病センター」  
勤務時間、日曜日・祝日、お盆及び年末年始の午前九時から午後五時まで

待遇、面接の際に、詳しく説明  
申し込み方法、履歴書一通を、速賀郡水巻町大字下二257番地、遠賀・中間医師会事務局まで、送付下さい。  
申し込み締切日、三月十五日まで

### 私の健康法

### 作文募集

岡垣町では健康づくり推進協会の会ができた2年になります。係では健康づくりの栄養、運動、休養の三つの柱を重点にとり、体と心の健康を保ち職場や家庭で楽しく生活できるように町民によびかけています。わたしたちは健康なときは身心ともに充実していて、それが実感として

感じられます。この健康に対する感じ方これが自分の健康法です。どんな小さなことでも結構です。例えば肥満防止のための体操、趣味で不平不満を発散させた。こうしたら便通が正常になった。定期検診をすることで安心し健康になった。等体験談を原稿用紙で一〇〇字以内にとり、役場保健係まで提出下さい。採用したものについては町報などで紹介したいと思います。

状を預って切替して下さい。委任状は町民課にあります。四月一日からは、今持っている登録手帳と印鑑は、無効になります。三月二十一日までに切替をします。

### 香典返しとして寄付

次の方から、香典返しとして御香附が、ありました。あつく御礼申し上げます。

社会福祉協議会へ  
太田静子(吉木区)、田中精一(西高陽区)、吉田芳生(三吉区)、綱脇敏朗、新海老津区  
永島アサ子(吉木区)  
吉田芳生(三吉区)、綱脇敏朗(新海老津区)、高橋利雄(東黒山区)、上田博(波津区)

### 3月 町の主な行事

役場(TEL2局1211)  
期日は変更されるときがあります

28日	無料法律相談	総務課
22日	保育所卒園式	町民課
18日	内浦・吉木小学校卒業式	町民課
17日	海老津・戸切・山田小学校卒業式	町民課
15日	岡垣中学校卒業式	町民課
14日	子宮ガン検診	町民課
13日	人権相談・心配ごと相談	町民課
12日	成人検診	町民課
11日	乳児検診	町民課
3日	幼児相談	町民課
	春季防火週間(2月29日～3月13日)	町民課