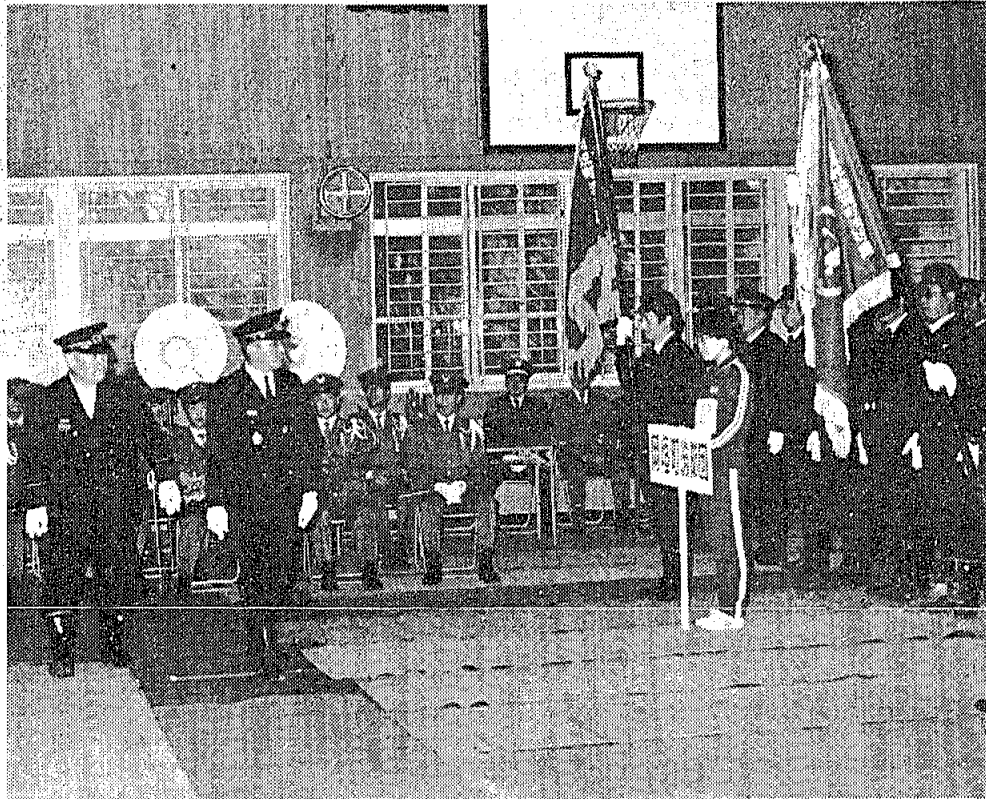
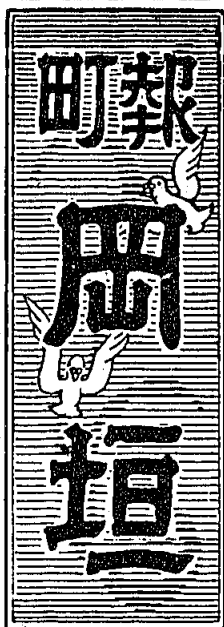


# 町の守りはまかしとけ

## 昭和55年出初式



町長の観閲をうける本町消防団



発行所 岡垣町役場  
責任者 岡垣町長 辻守荘

### 人口のうごき

(12月末)

▲人口 24,283人  
(前年比 + 861)  
男 11,661人  
女 12,622人  
▲世帯数 6,975世帯  
(前年比 + 302)

### おもな記事

決算報告 2～3 P  
成人式 4 P  
教室生募集 5 P  
議会だより 6 P  
年金ほか 7 P  
おしらせ 8 P

### 今月の納税

固定資産税 4期分  
もう納められましたか？

## 燃える消防精神

消防精神に燃え、団服に工  
りを正した消防団員。  
一月十三日、遠賀郡四ヶ町  
消防合同出初式が、岡垣中学  
校体育館で行なわれました。

遠賀郡内持  
ち回りで行な  
われるため、  
四年に一度の  
岡垣町での出  
初式でしたが、  
昨夜来の雨で  
校庭が使用出  
来ず、体育館  
で行なわれま  
した。

この日は、  
西山田の火事  
で、消火作業  
に協力して、  
延焼を防止し  
た吉田金雄さ  
ん(内浦)、  
古本信義さん(緑ヶ丘)、三  
十六年にわたり勤続して功労  
のあった吉田新さん(海老津)  
分団の育成、防火施設の拡充  
に功績のあった橋田種雄副団

長に、それぞれ防災功労者と  
して、町長が表彰しました。  
また、三十年にわたって勤  
続した門司敏秋分団長(本部)  
石田一知分団長(第五)へ日  
本消防協会長から勤続章が、  
贈られました。  
そのほかの表彰者は、つき  
のとおりです。(敬称略)

**岡垣町消防団**  
**竹井鹿吉団長**  
**以下6分団112名**

二十年勤続者、竹井鹿吉  
(本部) 吉田忠重(第二)、  
木原文義(第三)、小野勲也  
(第四)  
十五年勤続者、吉田俊隆、  
(第一)、辻邦光(第一)  
十年勤続者、安藤実(第五)  
石田治三郎(第五)、広渡昌  
俊(第二)  
優良団員、梅田繁雄(第三)  
橋本豊明(第四)、安部信義  
(第二)、高山秀教(第一)

# 税金！ 境整備を主軸に

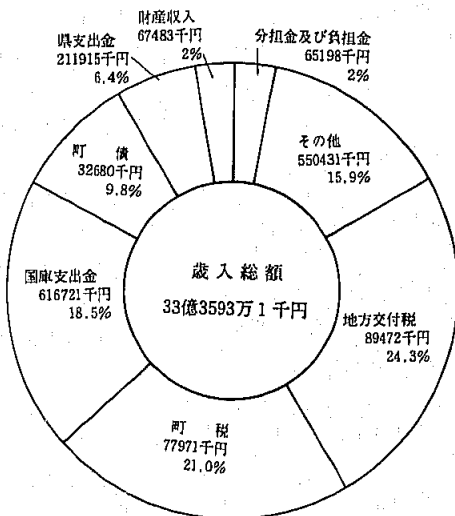
## 昭和53年度一般会計決算

### 一億九千五百万円の黒字

### 歳入 伸びた町税！

この決算は町民の皆さんが、納めた税金はいくらかその税金はどう使われたかを明らかにし、今後の財政運営を進めていく上での大きな指標となるものです。  
五十二年度の一般会計の決算額は歳入三十二億二千五百九十三万

図(1) 歳入の状況



(町民1人当たりの  
納める税金 29,919円)

一千円、歳出三十一億四千六百六十八千円で差し引き一億九千四百八十八万三千円の黒字となっております。それでは町の収入(歳入)の内訳(図1)を見てみましょう。  
町収入の二四%を占める地方交付税は、国が国税二税(所得税、法人税、酒税)を、一定の割合で町に配分するものですが、昨年度に比べて約一七%の伸びです。又、国庫支出金、県支出金は町が事業を行なう場合に、負担金や補助金の名目で一部助成するもので全体の約一五%を占めています。町債は、事業の財源にあてるための町

### 歳出

#### 建設事業に 総額の四割

次に納められた税金がどのように使われたかを見てみましょう。(図2)でわかるように、町が使った歳出の総額は、三十一億四千六百六十八千円で、福祉の充実と環境整備を主軸に数々の事業を実施しました。特に福祉面においては、全国的に老令化が進む中

の借金で全体の約十%を借りました。皆さんから納めていただいた税金は、全体の約二十%を占めており昨年度に比べ約十四%の増となっております。

### 健康と幸せを願い — 民生・衛生・労働 —

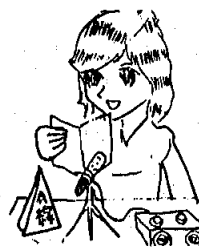
老人、乳幼児の医療費の無料化や老人憩の家建設など、福祉の充実を重点に進めてきました。又、保健、衛生面では、ゴミ、し尿の収集、住民の健康を守るための検診、予防などが、実施されました。



- 乳幼児、重度心身障害者医療費..... 1,204万円
- 老人医療費..... 8,319万円
- 敬老年金..... 415万円
- 同和対策費..... 1,752万円
- 児童手当費..... 2,948万円
- 伝染病予防費..... 1,520万円
- 塵芥処理費..... 5,149万円
- し尿処理費..... 4,777万円
- 火葬場費..... 747万円
- 上水道会計繰出金..... 2,000万円
- 国民健康保険会計繰出金..... 1,000万円

### 住民サービスの行政に — 議会・総務 —

全戸に設置した有線放送で、町の連絡事項や行事等を放送し、住民本意のサービス行政に努めています。

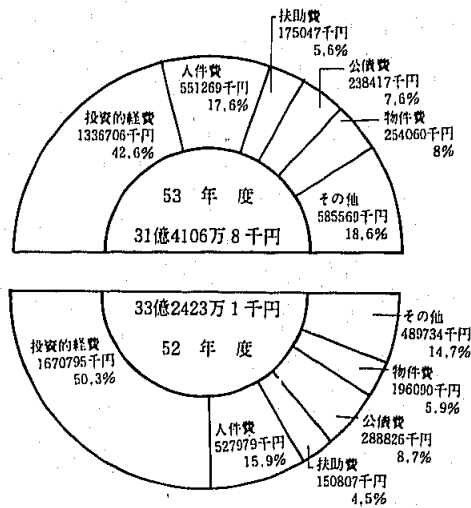


- 有線放送委託料及び設置補助金..... 370万円
- 財政調整基金等積立金..... 19,250万円
- 庁舎前整備工事費..... 850万円
- 野間世々町溜池埋立工事費..... 1,121万円
- 納税組合奨励金..... 184万円
- 知事、県議選挙費..... 73万円
- 各種統計調査費..... 72万円
- 各区防犯灯設置補助金..... 81万円
- 交通安全対策費..... 563万円
- 町税前納奨励金..... 630万円

で、本町もこの傾向がますます強まると思われ、老人憩の家建設や敬老年金の支給などに力がそがれました。又、環境面では、町道の舗装、水路、下水路の整備、体育施設の整備などが実施されまし

た。さらには、東中学校の建設等将来の財政需要に対処するために、財政調整基金の積立も、実施されました。  
歳出のおもなものは、次のとおりです。

図(3) 性質別支出の状況

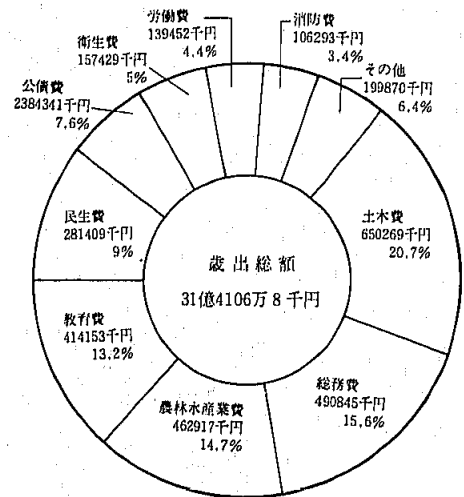


「伸びる扶助費」  
次にとのよ  
うな性質のも  
のに、使われ  
たか(図3)  
を見てみまし  
よう。投資的  
経費は、町が  
道路や水路等  
の建設事業に  
使った経費で  
すが、前年度  
に比べて約三  
億四千万円減  
少しています。  
これは、射爆  
場撤去に伴な

# こう使わ 福祉の充実と環

歳出総額31億4106万円

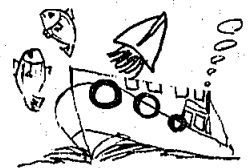
図(2) 目的別歳出の状況



(町民1人当りに  
使った費用 132,742円)

## 豊かなくらしをめざし —農林水産・商工—

町の基幹産業である  
農林漁業、商工業の育  
成は、重要施策として  
水路、圃場の整備、漁  
港の修築を中心として、  
近代化事業が進められ  
ました。

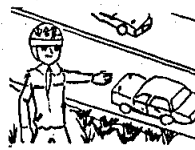


- 糠塚かんがい排水工事..... 1,116万円
- 農村同和对策事業..... 3,169万円
- 土地改良事業..... 10,123万円
- 地域農政特別対策事業..... 6,569万円
- 国土調査事業(野間地区)..... 2,670万円
- 溜池整備事業..... 2,800万円
- アワビ漁礁設置事業..... 390万円
- 波津漁港整備事業..... 1,950万円
- 商工会補助金..... 300万円
- 商業者融資預託金..... 2,000万円

## 快適なくらしと安全に

—土木・消防—

住民のくらしに直結した道  
路や下水路の整備、町営住宅  
の建設等が、町の重要施策と  
して実施されました。又、住  
民の生命と財産を守るための  
消防施設の整備をはかると共  
に、防火意識の向上にも力がそ  
そがれました。



- 高倉参道線道路改良工事..... 2,514万円
- 海老津～山田線歩道設置工事..... 560万円
- 基地周辺道路改良事業..... 7,278万円
- 戸切百合野水路改良工事..... 735万円
- 海老津後口水路改良工事..... 1,320万円
- 門田水路改良工事..... 893万円
- 古鍋田公園設置事業..... 873万円
- 町営住宅建設事業..... 11,772万円
- 消防組合負担金..... 8,258万円
- 消防自動車購入事業..... 623万円

## 教養と文化の町に

—教育—

明日の世代をになう子供た  
ちを明るく元気に育てるため  
に、教養と文化のあふれる町  
づくりに努力しました。その  
一つが、町民の永年の要望で  
ありました屋外運動場の建設  
等社会体育施設の充実です。



- 海老津小特別教室建設事業(設計)..... 236万円
- 岡垣東中学校建設事業(造成)..... 1,233万円
- 私立幼稚園就園奨励補助金..... 1,620万円
- 小中学校校舎修繕費..... 345万円
- 屋外運動場建設事業..... 11,038万円

補助事業の減少が主な原因と考  
えられます。  
前年度に比べて十六パーセント  
増の扶助費は老人や子供の医療費

や児童手当等に使われたもので  
すが、福祉制度の充実に伴いま  
ます増大するものと、考えられま  
す。以上のことから町民一人当た

りに使われたお金は、十三万一千  
七百四十二円ですが、少ない経費  
で大きな効果を上げるよう今後も  
努力いたします。



麻生泰一君  
(吉木区)

大人の仲間入りした実感はないが、今まで育ててくれた両親に感謝しています。学生ですから、勉強にがんばってまいります。

# 成人おめでとう 明日へはばたけ若者たち

一月十五日、岡垣中央公民館で成人式が行なわれました。

成人式には、新成人二百六十九人のうち、二百十三名が晴れ着で出席、二十歳の感激と自覚を胸いっぱいにくらませて、来賓の祝辞や、講演に耳を傾けていました。



二十歳になったみなさん、今年は一入前のおとなとして、一人の社会人としての「船出」の年です。青年は、だれもが無限の可能性を秘め、それに挑む勇氣を持っている。新しい時代を担う活力として、着実に、たくましく育てほしい——成人式には、そうした期待がこめられているのです。そうした期待に、成人されたみなさんはどう応えていくか、新しい「船出」にあたって考えてみたいものです。

自分では、変らないと思うけれど、自分を見る周囲の目が、変わった。今年卒業、四月から社会人となるので、仕事にがんばりたい。



畑垣智子さん  
(緑ヶ丘区)

自由気ままな生活から、節度ある生活にしなければいけないと思う。今は、早く就職が決ってほしい。



吉田朝子さん  
(波津区)

二十歳という境は感じない。これからは、自分のことは人にたよらずに自分でしなければいけないと思う。二十歳になって、選挙権があるのがうれしい。



松尾美都子さん  
(東松原区)

## 民俗の生いたちを探る

岡垣歴史文化研究会



春日市資料館で古墳の説明を聞く参加者

岡垣歴史文化研究会主催の、筑紫路の民俗資料館めぐりが十二月二十五名の参加を得て行なわれました。

「金印」展示中の福岡美術館、そして春日市民俗資料館、九州歴史資料館、さいごに須恵町立「恵山閣」資料館を訪ねました。

いずれも素晴らしいものでしたが「金印」の二千年を感じさせない輝きに一同大変おどろきました。春日市はカメ棺と、江戸時代からの生活用具展示は抜群で、昔のゼンマイ仕掛のハエ取り器の仕組のおもしろいものなど珍品が一杯ありました。須恵は資料館として定

評があるだけに、昔の遊び道具から歴史資料まで質・量ともに豊富で親しみやすい展示ぶりに感じました。

地域の資料を特色ある形で保存することの良きことが出来ると共に、そこまで行きつくまでの苦勞も大変なものだったと思われました。

岡垣も古代史跡に豊む地であり農村から近郊地へと急速に変化しつつあるだけに文化遺産の保存も今のうちにという感じがいたします。

なお、会では毎月岡垣の歴史を知る例会をもって研究をすすめています。

# 教室生募集

## 相撲教室

岡垣町体育協会相撲部では、つぎのとおり相撲教室生を募集しています。

日本古来から伝わる武道「相撲」は、自分の持っている筋力の全部を、最大限に使うため力が強くなり、体力を増す良い運動です。礼儀などを厳しく指導しますが、将来子供のために役立つものです。ふるって応募してください。

応募資格 町内に住んでいる小学校三年生以上高校生まで  
期日 四月から十月まで、毎週金曜日、午後五時三十分から七時まで

場所 町民総合グラウンド相撲場  
会費 月、五百円、スポーツ障害保険料二百四十円（最初のみ）  
指導者 体協相撲部役員



申し込み、問い合わせは、教育委員会（2局1211）又は、東部公民館（2局0035）まで。

## 硬式テニス教室

岡垣テニス同好会では、一般とママさんを対象に、テニス教室生を、次のとおり募集します。

申し込みなど詳しくは、百合ヶ丘、佐藤止人さん（2局6152）へ直接お問い合わせください。  
資格 岡垣町に住んでいる、小学生四年生以上

期間 一般…四月六日から九月まで毎週日曜日、午前八時三十分から二時  
ママさん…四月三日から九月まで毎週木曜日、午前九時三十分から二時

場所 町民総合グラウンド、テニスコート  
募集人員 一般（日曜）の部八十八名、ママさん（木曜）二十名  
定員に達すれば締め切ります。

会費 月千円（会費、月分とスポーツ障害保険料を、初日に納めてください。中学生、千円、高校生以上二千五百円）  
指導者 坂本清次（日本庭球協会公認コーチ）岡垣テニス同好会  
テニスコート保護のため、必ずテニスシューズを、使用していただきます。

# 告知板

## 果樹栽培の講習会

果樹栽培について、農業普及所の広池技師を招き、次のとおり講習会を行います。庭先での一本植

## 硬式テニス大会

岡垣テニス同好会主催の硬式テニス（シングルス）大会が、次の

えも行いますので参加して下さい。  
（日時）二月十四日午前十時より  
（場所）海老津駅横果樹園  
責任者 藤村 実

とおり開かれます。問い合わせと申し込み先は、百合ヶ丘、佐藤止人さん（2局6152）まで  
（日時）三月二十日（春分の日）  
午前九時集合、（場所）町民総合グラウンドテニスコート、（競技方法）シングルス（A・B・Cランクに別けて行います）

## みんなの健康法

### 子宮体がんの話(3)

折尾・田中産婦人科  
田中 壮介

子宮体部がんは肥満、高血圧、糖尿病、不妊症等と関係のある特殊のがんであること前回述べました。

今回は体部がんの症状、診断治療について話します。

症状 おもな症状は何等かの形であらわれる異常出血が約九十三パーセントに見られます。

(1)閉経前の時は月経過多、週期の不定を訴えるのが多い。  
(2)閉経後に体部がんは発生することが多い。

(1)年のせいで月経が狂ったのだらうと思つて放置しておく事がある。  
(2)数ヶ月から数年の間閉経していて再び出血することがある。又月経が始まったのだらうとつかつ

に過してしまふのである。

(3)又若返つて月経が出てきたものと思つて喜んでいてることさえある。この間にがんは盛んに進行しているのである。

(3)閉経後の時はふつうの月経のようにきちんと止ることがなく全く不規則である。又鮮血のこともあり暗赤色や褐色、チョコレート色のこともある。

又子宮内にハレモノができてこれを排出しようとして子宮が収縮運動をする、この時は陣痛発作のような痛みがある。これをシン

プソンの徴候と言ひ体部がんの場合も発することがありますが、異常出血に比べるとはるかに少ないです。まれには出血は訴えないで帯下が多いとか腰痛が強いこともあり

あります。  
体部がんの前がん変化

体部がんの発生に関連が深いと考えられる状態として子宮内膜症、内膜ポリープ、子宮筋腫があげられます。

(1)子宮内膜増殖症 卵胞ホルモンの過剰によつておこる良性の病

気であるが、閉経後の内膜増殖症は体部がんと合併するが約二十五パーセント位あると言われている。注意すべき病気である。

(2)内膜ポリープ 之は体部癌と約100%位合併するといわれている。

(3)筋腫 体部癌は頸癌より筋腫に合併することがはるかに多いのである。筋腫による不妊が体部癌と関連があると思われる。

診断  
体部がんは子宮の一番深いところに発生するためそれだけ頸がんより診断がむづかしい。でも子宮

内容を吸引して細胞診を行ったり、試験ソウハをしてその検体を組織診を行うと八十六パーセント位は正診できるのである。

治療  
放射線療法を行つてから子宮を

別出する手術が一番よい方法です。がんが子宮内に限局している初期では九十パーセント近く治りますが、がんが子宮の外に進んでくると非常に悪くなる。早期発見、早期治療が必要で一年一回の細胞診が望ましい。

# 議会だより

## 昭和53年度決算承認

### 国保助産費改正

#### 第4回定例町議会

岡垣町議会第四回定例会が、十七日七日から十一日間の日程で開かれました。

昭和五十二年一般・特別会計決算、国民健康保険助産費の改正など、九議案が提出され原案どおり可決されました。

#### 昭和五十二年 決算承認される

昭和五十二年度町行政の足跡である、一般会計、特別会計の決算が承認されました。

一般会計は、一億九千五百万円黒字、国民健康保険事業、農業共済事業、住宅新築資金貸付事業の三特別会計は、合計で四千五百万円黒字になりました。

監査委員からは、「正確で適正である」と、報告され、昭和五十二年一般・特別会計の決算が承認されました。

#### 国保助産費の引き上げ

国民健康保険の加入者が出産をしたとき、助産費の金額が、六十万

円から八万円に引き上げられました。

#### 高倉地区など老朽溜池 整備事業の施行認可

昭和五十五年に行う高倉・手野・内浦地区の老朽溜池整備事業が、施行認可されました。

これは、溜池の災害を未然に防止し、農業用水としての機能の向上を図るため行うもので、総事業費は、一億二千八百万円の見込みです。

#### 一般職員の給与改定

岡垣町一般職員の給与が改定されました。これは、国家公務員の人事院勧告に準じて提案されたもので、原案どおり可決されました。引き上げ率は、三・七八パーセント(平均七千八百八十八円)となっております。



# 岡垣歴史

## 大宰官道(2)

### 津日駅跡

「続風土記」には「鐘崎の町は昔はなし。津日の浦といつて、上八(こうじょう)村の西に民家がある。黒田長政公が入国の後、津日の浦の人家を今の鐘崎に移された。延喜式二八巻に筑前國に駅馬を置いた所を津日という。」と。

「拾遺」は「吉田村の北江口村に境している山を迂という。この辺が延喜式に載せている津日駅家の旧跡で、名護山を越し、田島から吉田村及び池田を通つて、遠賀郡の島門(今の島津)に至る。これが大宰府から京へ登る官道である。今も京路という。辻は津日の間違いである。近古まで上八村に津日という浦があったのは、昔の遺名である」と記しているが、宗像郡誌の編者の註に「昔の駅家はこの浦のことではない。吉田村から垂水峠までの間にあるはず。今はその所はつきりしていない」と。

「大宰管内志」の「津日ノ駅」には「筑前国津日駅馬二十疋とある。貝原翁は「筑前国津日ノ駅は、宗像郡津日の浦といつて、上八村の西にあったのを、近世になって國王がその人家を鐘崎の浦に移さ

れた。これが古駅の人家である」と言っている」と。

「宗像記追考」には「津日の駅は、遠賀郡島門駅と宗像郡鹿打駅との間にあって、席内までは五里ばかりある。田島村のあたりを京道というのは、この駅の道すじにちがいない」と。

又「続風土記」に「吉田村の前に道がある。京道と言ひ伝えていゝ。これから垂水内浦へ越す。昔京へ上る大道だつたと言つていゝ」と。

### 島門駅

大宰管内志に「島門、延喜兵部省式に筑前國島門、駅馬二十二疋と記している。島門の名義は、北方の島山に向つた土地だから、その名前をつけたのだらう。(注)北方とは島郷の土地で、西のはし山鹿の辺をいふ」と。

### 名切の宿

前記二天駅の間にあつた内浦名切の宿駅は、駅馬を何疋備えていたかわからないが、続風土記には「名切の宿といつて、昔宿駅のあつた跡がある。その先に小さい橋がある。これを京橋という。昔都からの往來の道だつたのでそう名がついていゝ」と。

附録には「村の北一町ばかり、

松林の中氏神の若宮神社に通う路を名切の宿跡という。その辺の田圃を茶屋の前という。ここに細い川がある。これが京橋をかけた所という」と。

拾遺には「昔京から大宰府に下る官道で、当郡島門駅よりここを通つて、宗像郡津日駅に達している。それで内浦の駅路の諸所に、名切の宿、茶屋の前、京橋などの名が残つていゝ」と。

九州の政治・経済、わが國の外交・貿易・軍事を司る役所のあつた大宰府と、奈良・京都の都を結ぶ一級國道、大宰官道の通つた垂水峠、名切の宿は、奈良・平安の昔は大変にぎわつたものと思われる。

大化の改新で道路の整備が指令され、当時の官人、防人はこの大宰官道・名切の宿を關歩したし、それに伴う往來は多く、内浦名切の宿の東側に、茶屋の前という小字名が今も残つていゝ。西部公民館の附近である。

※「続風土記」は貝原益軒が編した「筑前國続風土記」の略。「拾遺」は青柳種信著の「筑前國続風土記拾遺」の略。「大宰管内志」は伊藤當定が三十七年間努力した結果の地誌。「附録」は加藤一純が書いた「筑前國続風土記附録」の略



10の提案

家庭の冬の省エネルギー対策

省エネルギーは、五番目のエネルギー源——といわれます。

石油、石炭、天然ガス、原子力に次ぐ、第五のエネルギー」というわけですが、石油の九九・八％を輸入に頼るわが国にとって、省エネルギーは単なる「節約」にとどまらず、国民一人ひとりが生み出す「第五の純国産エネルギー」です。

家庭で使うエネルギーのうち、冬季暖房用のエネルギーは、約四割を占めるといわれています。各家庭における省エネルギーに

御協力下さい。

**1 室内は十九度に調節を！**  
部屋の温度は十九度以上にしないことを目安に、こまめな調節を行いましょう。暖房温度を一度下げれば、燃料費は約一割節約できます。

**2 部屋の保温の心掛けを！**

**3 暖房器具の置き場所に工夫！**  
暖房器具は、たとえば窓側などの冷気の入ってくる位置に窓を背にして置くと、暖気が冷気を押し

カーテンを厚手のものにし、天井から床までたらし、また、できるだけカーペットを敷いたり、窓、壁などに目張りをするなどして、換気にも気をつけながら、部屋の保温に心掛けましょう。



暖房温度は、19℃

上げて、空気の対流が十分に行なわれて効果的な暖房ができます。

**4 暖房機器の選択を！**  
暖房機器を使う場合には、部屋の用途や大きさなどに合わせて選びましょう。

**5 暖房機器のお手入れを！**  
石油ストーブは、燃焼部分のお手入れに心掛けて下さい。空気穴がほこりでつまっていたり、しん先が不ぞろいだと、エネルギー効率が低下するばかりでなく、不完全燃焼のおそれがあります。

**8 太陽の恵みを！**  
冬でも太陽があたればとても暖かくなります。このような時はカーテンをあけるなどして、太陽熱を十分に取り入れましょう。

**7 電気毛布の強弱に御注意を！**  
電気毛布を使う場合、やすむ前に「強」に入れて、暖まってから床に入る時には「弱」にして使う方が効果的で、しかも快適な使い方です。

**9 湯沸器の使い方に工夫を！**  
瞬間湯沸器の口火をつけっ放しにして、時々消すのを忘れていませんか。また、お湯を流し放しにしないで、必要を分は、容器に取って使いましょう。

**10 住宅に断熱材の使用を！**  
住宅を新築したり増改築をする場合は、断熱材を入れましょう。暖房費は、半分程度も節約できます。

学びましょう。  
年金は、あなたの問題です。(7)

気軽に相談して、年金に詳しくなりましたよ。

**【問1】** 年金に加入したことの証明書は発行されますか。

**【答】** 国民年金や厚生年金に加入したとき、加入者に年金手帳が交付されます。年金手帳に記載されている記号番号は、生涯変更されることはありません。ふたたび加入するときや年金をうけるときに使用しますので、

大切に保管しておきましょう。

**【問2】** 相談はどこへ行けばいいのですか。

**【答】** 年金の相談は、もよりの社会保険事務所や町役場の福祉課(国民年金の場合)で応じています。このほか、年金相談センターや年金相談コーナーでも相談をうけています。  
●なお、当町におきましては、八幡の社会保険事務所と連絡を取り年何回か年金の相談日をもつ

て国民年金の年金相談を行っております。  
●以上今月をもちまして「学びましょう。年金はあなたの問題です。」を終了しますが、来月号にもう一度、昭和二十六年に国民皆年金制度が施行され日本国民であればなんらかの形で老後年金が受けられるようになってい現在において老後に、「自分だけが年金をもらえない」ということがないようおちこぼれ者の最終的な救済措置である特例納付制度について掲載したいと思っております。

**6 電気こたつの上手な使用を！**  
電気こたつは、こたつ敷きなどの上に置いて使いまししょう。保温効果が上がります。こたつ掛

けも、厚手で大きめの綿製のもの

が効果的です。

