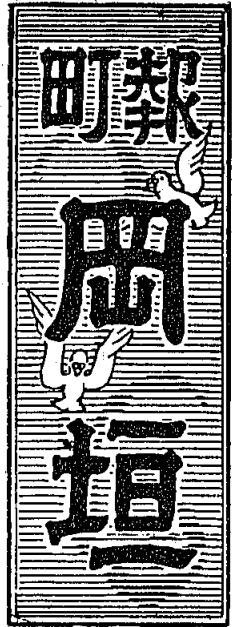




精根こめた シメナワ作り



発行所
岡垣町役場
責任者
岡垣町長 辻 守 荘

人口のうごき

(11月末)
▲人口 24,135人
(前年比 + 783)
男 11,583人
女 12,552人
▲世帯数 6,928世帯
(前年比 + 284)

おもな記事

新春座談会 2.3P
マラソン大会ほか 4P
郡農業祭 5P
岡垣小史 6P
学びましょう 7P
年金ほか
おしらせ 8P

安部 勉さん 上高倉区 (68歳)

の光子さんも時折手を休めてうなずいています。「体の続くかぎり続けたい」と、安部さん。
今年も玄関に映える、精根こめたシメナワに古き良き時代をのびます。

「基本は変らんけど、昔から比べると大分変わったなあ。自分で考案したものもあるし、時代の流れもあるしなあ」と語り、横では奥さん

「基本は変らんけど、昔から比べると大分変わったなあ。自分で考案したものもあるし、時代の流れもあるしなあ」と語り、横では奥さん

「基本は変らんけど、昔から比べると大分変わったなあ。自分で考案したものもあるし、時代の流れもあるしなあ」と語り、横では奥さん

昔は、縄、ぞうり、みの、ふごなど、品評会へ出して賞状をよもうろうたなあ。シメナワ作り三十年の安部 勉さんが、しみじみ昔を思い出します。
高倉・上高倉地区は、十二月になるとシメナワ作りが盛んです。中でも安部さんのシメナワが一番と近所でも大評判。

あけましておめでとうございます

“新しい魅力ある町づくり”をめざし町民みなさんとともに本年もがんばっていきます何卒よろしくお祈いします。

岡垣町長 辻 守 荘

今月の納税

●町・県民税 4期分
●国民健康保険税 5期分

自然と人の調和した町を

新春座談会



兼業農家の多い中で農業一筋にがんばっておられる山口和敏さん(手野)と、家事のかたわら過去二十年間社会教育面に努力されているという主婦の安部朗子さん、(南高陽区)をお招きして、新しい年の岡垣町について町長と座談会を催していただきました。

教育問題・農業問題・環境問題など活潑な意見が出、町長も全力を尽すと決意を語りました。

なお司会を兼ねて鈴木町長公室長も出席いたしました。

して人口が増えていることなどを考えながら、それにふさわしい施策を、自然と人の調和した町づくりをめざして本年もがんばってきたいと考えています。

山口 岡垣町は、大型デベロッパによる開発などで、大変人口が増えているようですが、教育問題、道路問題、水問題などいろいろ大変と思いますが、町の見とおしはどうですか。

とも非常に重要であると思っております。昔は、庭、広場など遊ぶところに不自由しなかったが、今の子供にはそれがありませんね。これについては、学校の運動場をもっと自由に使えるよう解放し、また各区にひとつは子供の遊び場をつくっていききたいと思っています。

教育は国の根幹 であり万全を期す

町長 まず教育問題ですが、今の施設については、非常に立派なものが増えており問題はないと思っております。しかし中学校がいつばいになっていきますので、本年東中学校を建設するようにしています。子供の教育は、国の根幹をなすものであり、町としてはあらゆる力を集中して万全を期したいと考えています。

子供の遊び場をつくってやるこ

社会教育の充実を

安部 公民館など社会教育施設も随分立派になり充実していると思えますね。

しかしこれからは施設面はかりでなく、社会教育にも力をそいでほしいですね。公民館の利用も

同好会の使用が主になっているようにみうけられますが、町の方でもっと学習会の開催など積極的に行ってほしいと思います。

町と一緒に、エネルギー問題とかいろいろなことを話し合ったり勉強したりして、みんなができることはどんなに小さなことでも実行して行く。また町の方では、地域から盛りあがったいろんな考えをマスタープランに反映するというようにですね。

町長 言われるとおりですね。エネルギー問題など、下手をすれば日本がつぶれるような重大なことです。

安部 本年中学校ができるということですが、安全通学路の整備も建設にあわせてやってほしいですね。

それから戸切地区の方にモーターのあるところがありますが、思春期の子供には環境的に問題ですね。

町長 通学路については、子供の安全を考え必要ところは整備を行なっていきます。ただモーターのあるあそこは困ったもんです。よい対策があればよいが。

安部 図書室の図書購入予算が年間十数万円余りしかないのがつておりますが、もう少し充実してほしいと思いが……

町長 中学生、高校生などが、いわゆる図書館勉強ができる、その他各年代に応じたいろんな図書を



農業一筋……山口和敏さん

鈴木 あけましておめでとうございます。今日は、新春座談会という事で町長をまじえさくばらんに行ってほしいと思います。よろしくお願いします。

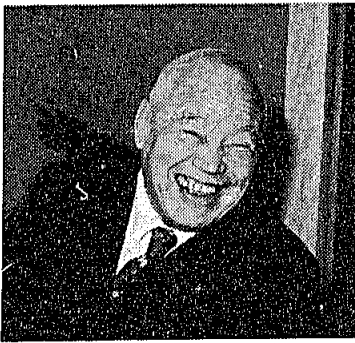
最初に町長の新年の抱負を簡単に……

町長 まずひとつの問題点として町の経済問題があります。

御承知のとおり射爆場が撤去されて以来、補助金などの収入が減り、それに対する施策をいろいろやってはいますが、本年はある程度財政的におちこみがあるのではないかと懸念いたしております。

しかし何を申ししても非常にうるさい射爆場がなくなら、静かな自然の立派な岡垣にたちもどつたことは大変よろこばしいことであると思っております。

いずれにいたしましても、私は岡垣の自然の美しさを考え、また北九州市、福岡市などの住宅地と



今年もがんばると辻町長

備えた図書館を作るのが理想であるわけですが、当面町民の人が欲しい図書をはきだして充実させていきたいと考えます。

飲料水は有望

山口 人口増加による飲料水の問題ですが、岡垣の水は大変うまいという評判でそれはよいことです。が、農業用水もふくめて水量の心配をしているのですが……

町長 飲料水は、私の考え方の中では安心していいと思っています。昭和五十七年には、遠賀川河口ゼキの方から一日五千トンの水をもたらすようになっています。また中学校の横に去年ボーリングをしましてそれが二千トン取水できる見込みです。今一日六千トン余りしか使っておりませんので、こういうことからあとしばらくは大丈夫と思っています。それに海岸の砂丘

地帯も有望で、私としては町内のうまい水をできるかぎり利用していきたいと考えています。

農業用水については、汐入川河口ゼキの建設や、水路、溜池の整備などを逐次やっていき、水の効率的な利用を図っていきたいと考えています。

山口 それと下水道の問題。農業者にとって下水のたれ流しは困る。鈴木 下水道については現在計画中です。

これをやるとなると約百五十億円位かかる見込で大変な事業ですが、現在、処理場の場所について検討しているところです。

下水道の計画区域は、都市計画の用途地域内で、東部から吉木にかけての地域となっています。

安部 海老津駅前を整備する計画があると伺っていますがどのようになるのでしょうか。

「駅前広場」整備急ぎたい

整備急ぎたい

鈴木 この計画は、現在駅から下の高低差が十二mあり、前の広場も大変狭く、また交通の状態も非常に悪いので、駅を七m下げ、前の広場を四千五百mに広げ、3号線から幅十六mの道路を取り付け、バスの乗り入れを図る計画です。五年ほど前から国鉄、建設省などと協議をしていましたが、その話もだいたいつきましたので早急

に着手できるように準備をすすめています。

この駅前計画は、町長の念願です。ので、必ず早い時期に実現できると思っています。

安部 もしそれが完成しますと随分立派になりますね。通勤・通学者など歓迎されることでしょう。

東部出張所で

諸証明の交付を

安部 現在東部支所がありますが、ほとんど本役場に行かないと用を



教育問題に熱心な安部朗子さん

なさない現状ですが、もうすこし支所で用件が済まされるよう支所を拡充する計画はないのでしょうか。

町長 住民サービスの向上を図るというところで、東部出張所に住民票など電送し、請求があつた場合直ちに交付することが出来る機械があるとのことですから、現在調査研究をやっています。鈴木 「ファクシミリ」という機械ですが、これを設備しますと、支所からでも住民票、戸籍、印鑑

証明など直ちに交付することが出来るようになります。

設備費が一千万円近くかかり、人員の問題もありますが、住民の利益もおおきいと思われまますので、できれば本年中には実現させたい考えです。

山口 農地の基盤整備、水路の整備など町も農業振興については随分事業をやつてもらっています。が感謝しています。農業のおちこみが現状となっている今日、よりいっそう農業の近代化を図り、少しでもコストを下げて生産の向上を図らなければなりません。必要ならどこはどんな整備をお願いしたいですね。受入側の問題もあります。

町長 現在原地区で新農業構造改善事業を計画しています。ただ補助事業ですので、いろんな制約があつてなかなか地元希望どおりの事業内容とならないところもあります。

岡垣を「麦の里」に

山口 岡垣を「麦の里」にするというところで町も振興しておられますが、うら作として作る麦の期間借地がなかなかおもうようになっています。町の方でも借地がスムーズにいくよう指導してほしいですね。町長 米の生産調整強化などにより、今後麦の生産をすすめるようというところで、町も積極的にとりく

んでいます。借地の件は農業委員会と共に進めていきたい。

安部 話題はかわりますが、射爆場のあとに潜水艦の通信基地ができると新聞にでていましたができるのですか。

町長 今のところ何のほなしもあつていませんが、確かに有力な候補地には上つてはいます。林野庁関係のほなしがつかますと、いづれ正式な申入れがあると思つて

そうした場合、住民感情、住民の立場、それから経済問題とかいろんなところから考えていかなければならないと思つています。いづれにしても非常な大きな岡垣町の問題となると思っています。

安部 岡垣は山の緑と波津の海岸。ほんとうには創ろうと思つてもできるものではないですね。この自然の美しさを活かした町づくりがほんとうに必要ですね。町長 いま岡垣は大きく発展しつつありますが、それだけにいろんな問題もおおいですね。

今後共よりいっそう町民みなさんの町政に対する御理解と御協力を願う次第です。

鈴木 それではこのへんでお終りたいと思います。私達も町長を中心にごんぱつていきたいと思つています。皆様も健康に留意されまして今後共よろしくお願ひします。

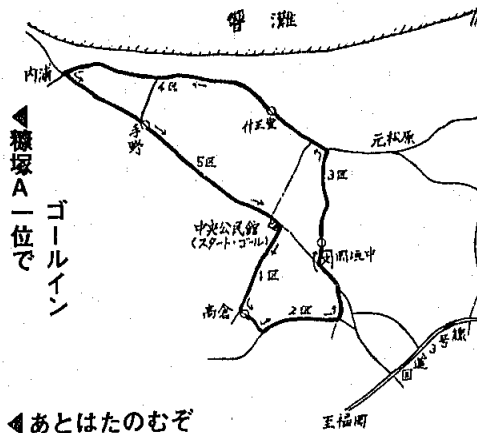
糠塚A優勝飾る

区対抗駅伝大会

ドーソン午前十時、柴田体協会長のピストルを合図で、中央公民館をいっせいにスタート。

十二月十六日、区対抗駅伝大会(町体協主催)が開かれました。

大会は、十一チームが参加五区間十二・一キロに健脚を競いました。この日は、快晴の好コンディションで、糠塚Aが2区入江選手の好走でトップに立ち終始リード、二位に二分八秒差をつけてゴールイン。また、二位三吉から四位戸切までは、六秒差の白熱したレースが展開されました。成績はつぎのとおりです。



あとのはたのむぞ
2区中継点

- 優勝 糠塚A 四十二分二十八秒
- 準優勝 三吉 四十二分四十六秒
- 三位 南高陽 四十二分五十秒



- 区間賞(敬称略)
- 一区 石田裕一(戸切)
 - 二区 西嶋英彦(東松原)
 - 三区 野田栄一(糠塚A)
 - 四区 石田俊也(戸切)
 - 五区 藤岡博明(三吉)



小学生女子、一般女子、50歳代のスタート

ヨイシヨイシヨの掛け声に寒さもふっ飛びそう



ました。

このもちつきは、年長組によって毎年行なわれ今年で十四回目。三百間で九斗と升のもちをつきました。もち米は、園児たちの小使いから少しづつたためたお金と、父兄からの援助によるものです。冬の寒波がおしよせ、きねを持つ手もかじかむほどの寒さも、園児たちの「ヨイシヨ、ヨイシヨ」の掛け声で寒さもふっ飛んでしまします。つき上ったもち米は、園児たちの手により、大事に丸められます。

歳末たすけあい運動

ぼくたちも お手伝い

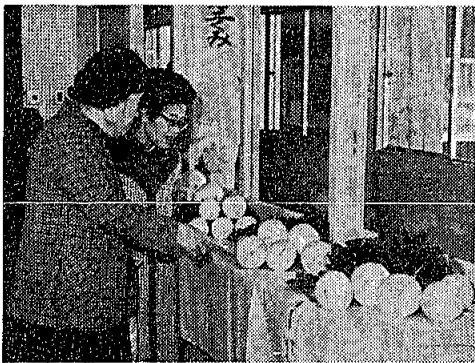
十一月一日から始まる歳末たすけあい運動を前にして、東海老津区の岡垣第一幼稚園(深田順一園長)でもちつきが十一月二十八日から三十日まで三日間行なわれま

「家では、こんなもちつきなんてしないから楽しい」と、園児も大喜び。もちは、歳末たすけあい運動の始まる十一月一日、恵の家など施設を訪ずれ配りました。



「いらっしやい、いらっしやい」の勇しい掛け声が飛びかう、野菜やしいたけの原木、ミカンなどの即売品コーナーでは、手数料なしの原価格で販売され大盛況でした。また、農業技術の向上などを目的にした「農産物共進会」では、つぎの人たちが、それぞれ表彰されました。(敬称略)

優秀賞 糖塚 田中 治(白菜)
 糖塚 入江 茂美(キャベツ)、吉戸切 石田 更祐(ミカン)、吉木、川原 磨(キク)、麦作個人部、手野 俊口 和敏、ぶどう集団の部、高倉巨峰部会



▲みことなかぶだこと

満悦!! 笑顔いっぱい

第14回遠賀郡農業祭

今晚のおかずにはどれがいかに

「いらっしやい、いらっしやい」

農業に対する認識を深め、生産者と消費者との相互理解と連帯意識を高めよう。そして農業の振興を図つていこうと、十一月二十三日、第十四回遠賀郡農業祭(遠賀郡農業振興連絡協議会主催)が開かれました。寒さも一段と増し、冷たい風がふきつける日にもかかわらず朝早くから家族連れでにぎわっていました。会場では、たる酒、もち、ブタ汁、おしるこのサービスに、おなかも一杯になりました。



▲おしるこのサービスに寒さも忘れず。

みんなの健康法

子宮体がんの話(2)

折尾・田中産婦人科

田中 壮介

子宮体がんは、体質と関係ある特殊ながんです。

(1) 体型

日本婦人では、体がん患者の三十パーセントは肥満型です。しかし、総てが肥満型というわけではなく、やせて細い婦人でも、体がんは発生します。白人は、肥満型が多くて体がんが多い。日本人では、白人に比べて肥満型は少く、かつ、体がんも少いことから、肥満が体がん発生の誘因の一つと、考えられます。しかも、肥満型は、内分泌機能に関係が深いから、体がんの発生しやすい体質の本態は、ホルモン異常かもしれません。

(2) 糖尿病

ホルモン異常、及び、肥満と関係ある病気としては、まず、医学常識として、腺臓ホルモン(インシュリン)の異常による、糖尿病が考えられる。だいたい、白人には、糖尿病が多くて、重症で昏睡して死亡するような人が多い。これに反して、日本人には、糖尿病が少く、軽症です。体がんは日本人に少く、白人に多いことから、糖尿病は、体がんの内因の一つであると考えられる。日本体がん患者には、血糖値が、180mg以上(普通120mg~80mg)のものが、三千パーセント認められる。

(3) 高血圧

肥満、及び、糖尿病が、体がんとある程度関係が認められると、当然、高血圧についても、疑問が持たれる。外国では、肥満・糖尿病・高血圧は、体がんの三大主徴と言われている。日本では、体がん患者の最高血圧(150以上)の人が、二十六パーセントにみられています。しかし、体がんの体質的特異性は、絶対的なものではなく、やせた婦人や、血圧の低い人にも、発見されていることを、断つておきます。

(4) 体がんと卵胞ホルモン

体がんと乳がんは、卵胞ホルモンに関係があると、言われています。その理由として、①特殊な系統のネズミに、極く多量の卵胞ホルモンを注射すると、乳がん、と体がんが発生することが、確かめられています。②又、卵胞ホルモンを多量に分泌する、特殊な卵巣腫瘍がある患者には、これと体がんが合併するという事実が、あります。卵胞ホルモン剤を呑んだり、注射するとがんになるか、という質問を受けますが、婦人科医が、子宮発育不全や、更年期障害の治療に使う程度の、ホルモン剤の摂取と期間では、体がんは、発生しません。



大宰官道(1)

昭和五十四年十一月十六日の新聞に、福岡県教育委員会が発掘調査している春日市の旧米軍春日原基地から、奈良時代の官道跡が見つかった。

そこは県立春日公園建設予定地で、地表から六・七十米のところから見つかった。

南北にほぼ一直線に百二十米、幅十米の道路跡が確認された。道路に沿って西側に幅一・五米、深さ一・五米、東側に幅一米、深さ五・十米の溝が設けられていた。両側の溝の中から奈良時代の須恵器、土師器、瓦片が発掘された。

この道路跡が官公跡とみられるのは、
① 溝など道路構造が、すでに見つかっている山陽道などと同じ。
② 溝から見つかった土器類や、古代の道路地図と一致する——ことなどをからと報じている。

この大宰官道は、現在の遠賀町島津から三里松原(勿論奈良時代には松は生えていなかった)を通り、内浦の垂水峠から宗像に出、大宰府に通じていた。

大宰府道

五四五年大化の改新が行なわれ、

聖大化二年に新政の詔が出る。その二条に「初め京都を修め、畿内の国司、郡司、関塞、斥候、防人、駅馬、伝馬を置き、乃び鈴鑿を造り、山河を定めよ」とある、これが駅制の最初である。

七〇二年に施行された大宝律令の中では、都から諸国に通ずる駅路や都の街路のことがきめられている。

この時の道路は交通量の大小で、大・中・小に区分され、大路には平城京(後は平安京)から、瀬戸内海沿岸の国府を連ねて大宰府に至る大宰府道があり、中路には太平洋岸の国府を結んで常陸国府に至る東海道と、中央山地を通り陸奥国府を経て蝦夷地に至る東山道の二つがある。小路は日本各地の連絡路で、諸国の国府を連絡していた。

しかし、この駅制も天曆の頃、(九五〇年頃)平将門の乱のころから次第にすたれる。というのは、これ等の道路は調、庸(当時の税金)を中央に輸送する行政上の便宜と、軍事上の目的からつくられたもので、人民の便益は少なかった。

大宰府は西海道全般を管理し、部分的に各国司がつかさどっていた。大宰府道が特に重要視されたのは、都と当時の最大官庁である大宰府を連絡する官道だったことと、朝鮮、支那等外国への行軍道路であり、またこれ等の国の使節

が入京する道筋に当たっていたからである。「道の修理を怠り外国人に笑われて国威を損じてはならぬ」という意味の通達も出されていた。

この時代都から筑前国府の大宰府に下る道は、山陽道を経、豊前の社崎(門司)一到津(独見)尾倉(附近)一夜久(上津役附近)——島門(島津附近)——津日(玄海町)——津日浦(附近)——一席打(白賀町)——夷守(粕屋郡日守)——美野(福岡市)——久爾(福岡市)——田月(限)——大宰府。

この道筋を大宰官道と呼んでいるし、前記の所に宿駅があった。

もともと大・中・小の諸道には、それぞれ三〇里(現在の五里——〇里)ごとに駅をおいた。駅には馬、駅船などの設備があり、駅長が駅を管理した。駅長は管内の富裕で才幹のあるものが任せられ、在任中は課税は一切免じられていた。駅には駅田が給され、その田の収穫で駅子の給料、駅馬の飼料、そのほか駅家一切の費用がまかなわれた。

駅子は駅戸のなかから徴発されて駅の常務に服した。駅馬は京都・大宰府その他諸国を往來する官吏の用として各駅に備えられた馬のことで、一駅の駅馬は大路二〇頭、中路十頭、小路五頭で、駅には厩舎があり駅夫があつた。別に厩舎があつて官吏をとめ食事を供した。

国民金融公庫の進学資金融資

進学資金融資

国民金融公庫では、進学資金の受け付けを、つぎのとおり行います。詳しくは、最寄りの銀行、信用金庫、農協、漁協または、国民金融公庫八幡支店(電093(641)7715)へお尋ねください。

受付期間

一月四日～四月十五日

対象者

高校、高専、短大、大学に進学する父兄で、給与所得者は、年間の総収入五百万円以下、

事業者は、年間課税所得金額二百五十五万円以下の人

使途

入学金、授業料、受験料、教科書代金など、進学に必要な資金

融資額

五十万円まで

利率

年八パーセント

返済期間

方法

高校、三年、短大、二年、大学、四年、元利均等毎月払いと、毎月払いとボーナス払い

併用

保証人

一名以上

受付期間

一月七日～二月九日

入試期日

二月十七日

門司海員学校

生徒募集

国立門司海員学校では、五十五年度の生徒を、つぎの要領で募集しています。詳しくは、北九州市門司区白野江町(電093(341)8131)の同学校までお尋ねください。

募集科目・定員

高等科、二ヶ年 七十名

司ちゆう科、一ヶ年 六十名

応募資格

義務教育修了(五十五年三月

修了見込み含む)の人で、五

十五年四月一日現在で、十五

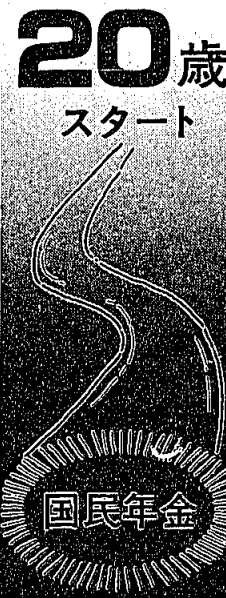
歳以上十九歳未満の人

電熱器やアイロンの切り忘れに注意

電熱器やアイロンを使用しているとき、その場を離れると、よくスイッチを切り忘れることがあります。

そのままにしておきますと、温度が高くなつて火災を起こします。停電のときや、その場を離れるとき、使い終わったときなどは、必ずスイッチを切り、プラグを抜く習慣をつけましょう。

(財)九州電気保安協会



二十歳のみなさん、成人おめでとう。今日から、晴れておとなの仲間入り——あなたはいま、一人の社会人として新しいスタートを切ったのです。

まだまだ遠い先の話と思われるかもしれませんが、人間だれも年をとります。老後の生活設計は、若いうちから考えておくのが賢明です。

選挙権を行使できるほか、財産上の取引も自分の意思でできるなど法律上、一人前のおとなとしての扱いを受けると同時に、国民年金にも加入できるようになります。いま成人式を迎えたばかりのあなたにとって、老後の生活——年金などといつても、

国民年金に加入できるようになり、国民年金に加入できるようになります。いま成人式を迎えたばかりのあなたにとって、老後の生活——年金などといつても、

そのために、二十歳になったのを機会に国民年金に加入しよう。自営業や自由業の人あるいは家

事手伝いの人などは必ず国民年金に加入しなければなりません。昼間部の学生さんや他の公的年金制度に加入しているサラリーマンなどの奥さんは、希望すれば加入できます。なお、厚生年金制度など職場で加入する他の公的年金に入っている人は、国民年金には加入できません。

国民年金で老後をより豊かなものに——保険料は一月二千百円(四月から二千七百円)です。

年金は、あなたの問題です。(6)

学びましょう。

年金を受けるときは、自分で手続きをしましょう。

【問1】年金をうけるにはどこへ請求するのですか。

【答】年金を受けられる権利ができたときは、裁定請求をしなければなりません。裁定請求をして、裁定されてはじめて年金が支給されます。国民年金の裁定請求は、町役場の福祉課に提出します。厚生年金の裁定請求書は、最後に勤務していた会社や工場の所在地を管轄する社会保険事務所に提出します。なお、年金をうけられる権

利ができてから、五年以内に裁定請求の手続をしないと、時効によつて年金をうけられる権利が消滅しますから、早めに手続きしましょう。

【問2】年金は年に何回支払われますか。

【答】年四回、前月までの三ヶ月分がまとめて支払われます。ただし、通算老令年金は年一回、前月までの六ヶ月分がまとめて支払われます。

【問3】年金のうけとり場所はどこですか。

【答】国民年金も厚生年金も、うける人があらかじめ希望した銀行や郵便局をつうじて支払われます。このように年金は自動的に支払われますので、引き続き年金を支給してよいかどうか判断するために、毎年一回現況届を提出することになっていきます。この現況届を提出しないと年金の支払いがとめられることがあります。必ず提出しましょう。

【問4】物価があがっても年金額はあがらないのですか。

【答】物価があがると年金額もあがる物価スライド制をとっています。全国消費者物価指数が5%をこえて変動したときは、それを

基準として年金額が自動的に改定されます。なお、本年は特例として5%以下でもスライドされることとなり、厚生年金は六月から、国民年金は七月から年金額が3.4%引きあげられました。

●なお、国民年金保険料については、現在は納めやすくするために、将来の保険給付に必要な率より低くおさえられていますので、今後の給付増に対応して段階的に引きあげていくこととされています。

福岡県市場公募債

ただいま募集中

福岡県では、公営住宅や学校などの公共事業にあてるため公募債を発行します。

この原債は景気の変動に影響されない確定した利回りで、安全確実に運用されます。

皆様の投資が郷土の発展に寄与し、同時に皆様の豊かな財産づくりにお役にたちます。

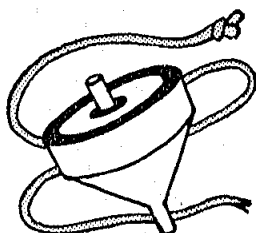
- ▽、利率 年七・八%
- ▽、期間 一〇年
- ▽、債券の種類 一〇〇万円券・一〇万円・一万円券
- ▽、申し込み期限 昭和五五年一月二日
- ▽、優遇措置 ①十特優で六〇〇万円まで無税扱いができません。
- ▽、申し込み・問い合わせについて

住宅建設資金融資

住宅金融公庫

住宅金融公庫では、個人住宅建設資金の受け付けを次のとおり行います。

- ◎ 受付期間 一月下旬から約一ヶ月間
 - ◎ 申込みのできる方 自己住宅を新築するもので、同居の世帯員がある方
 - ◎ 融資限度額 木造住宅で四百四十万円まで、その他割増しの制度もあり。
 - ◎ 利率 五・五%
 - ◎ 返済期間 木造 十五年以内、返済方法 元利均等毎月払い。
 - ◎ 申込場所 最寄りの「住宅金融公庫業務取扱店」と表示した金融機関
 - ◎ 問い合わせの場所 右の金融機関または、金融公庫福岡支店へ
- 電話・092(712)5555



消防一一九コーナー

火災からいのちを守るために

私たちのチョットした心のスキ間を狙って全国では、毎日どこかで火災がおこっています。

実際に火災がおこった時の避難方法を考えてみましょう。

① おとしより子供をまず先に

おとしより子供の寝る場所は、避難のしやすいところに行きましょう。

② 日頃から火災にあつた時の

避難方法やそれぞれの役割を家族で話しあつておくことが大切です。

③ 逃げる時を大切に

煙が部屋中いっぱいになっていたらまず避難することです。

一度外に出たら絶対にものをとりに戻らないようにしましよ。

④ 煙の恐しさを知ろう

最近の火災の恐しさは、炎から煙へお大きく変わっています。火災による死者の大部分は煙によるものです。

〔煙から逃げる方法〕

▲ できるだけ姿勢を低くする。

▲ ハンカチやタオルなどを口にあて、できるだけ煙をすわない。

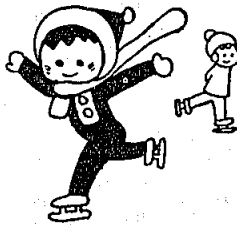
※ 「火のないところに煙はたない」と言われるように物が燃えたと必ず煙がでます。

※ 最近では、身のまわりにプラスチックや繊維など石油製品が多く、小さな火災でも多量の煙が発生し多くの犠牲者が出ています。煙のこわさを知つておくことが火災から命を守る大切なポイントです。

保育園児募集

町では、昭和55年度の保育所入所児童を次のとおり募集します。

- (1) 入所募集人員百六十名(岡垣保育所百名、中部保育所六十名)
- (2) 申込方法
- イ、保育所入所申請書(各保育



所と役場福祉課に置いてあります)

口、源泉徴収票又は、勤務証明

ハ、内職証明

(3) 申込先及び申込期間

イ、継続の場合は、各保育所口、新規申込の場合は、岡垣保育所又は、役場福祉課

ハ、申込期間は1月21日から1月31日まで

(4) 児童の年令

一年三月月以上から就学前の児童

入所には次のような措置基準があります。

- 一、両親が共働きで同居の家族もなく子供の保育ができない家庭
- 二、母親が居宅内で児童と離れつつも家事以外の労働をするため保育ができない家庭
- 三、母親の死亡等により昼間子供の保育ができない家庭
- 四、家族に病人がいてその看護にあたるため児童の保育ができない家庭(この場合は病人の診断書の添付が必要です)

「福岡県青年の船」

団員募集

日中友好「福岡県青年の船」の団員(一般団員三百人、班長十七人)を募集しています。応募資格は、一般団員が満20才から26才までで日本国籍を有し県内に一年以上居住している未婚の男女、班長は原則として26才以上32才までの男女です。(年令はいずれも昭和55年1月1日現在の満年齢)

● 目的地

中華人民共和国(広州・上海の

各市)を訪問

● 日程

昭和55年5月16日(金)から5月29日(木)まで14日間

● 募集期間

1月5日から2月1日まで

詳しいことや、申込書などの関係書類は岡垣町教育委員会へ。

印録登録証の切替

本年三月末までに

岡垣町では、現在印録登録証の切替を行なっています。折りたたみの黄色手帳から運転免許証のようなラミネートカードに切替えます。

本年三月三十一日までに切替をしないと、印鑑と手帳は無効となりますので、まだ済んでいない人は、登録印鑑と手帳をもって役場町民課で早く手続をしましょう。

期日	行	事
1月 4日	御用始め	行
7日	乳幼児相談	町民課
8日	乳児検診	町民課
10日	成人検診	町民課
13日	遠賀郡四ヶ町消防合同出初式	総務課
15日	成人式	社会教育課
16日	農業委員会	経済課
20日	郡内各町対抗駅伝大会	社会教育課
24日	同和問題講演会	社会教育課
25日	心配ごと相談日	福祉課
30日	乳ガン検診	町民課

次の方から香典返しとして御寄附がありました。あつく御礼申し上げます(敬称略)

社会福祉協議会へ

近藤謙治(南山田区)、浜田池(東山田区)、秋武澄江(茅原区)、柴崎政子(海老津区)、松永昇(野間区)、原孝九(西黒山区)、森俊一(上海老津区)、小早川弘和(高倉区)、長岡松次郎(鍋田区)、太田政明(吉木)、麻生信行(吉木)、井口隆子(西高陽区)、川原敏水(吉木)、安部義孝(上高倉)、石橋賢司(鍋田区)

老人クラブ寿会へ

秋武澄江(茅原区)、松永昇(野間区)、原孝九(西黒山)、森俊一(上海老津)、長岡松次郎(鍋田区) 麻生信行(吉木区)、夏田富士美(東松原区)、川原敏水(吉木区) 安部義孝(上高倉区)、石橋賢司(鍋田区)

役場 TEL2局1211
期日は変更されるときがあります