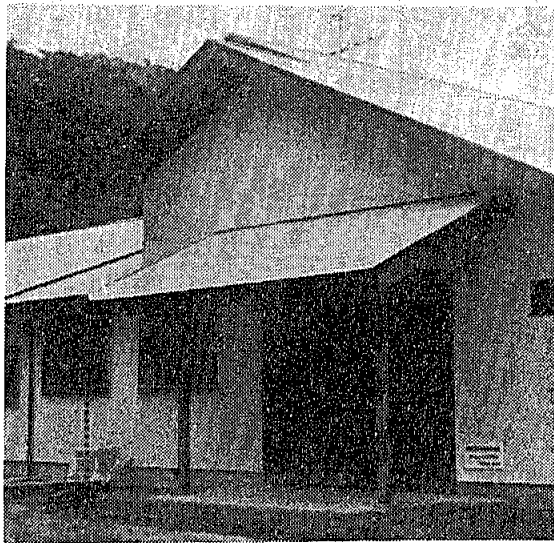


保養施設へようこそ

岡垣町
保養施設
臨海荘完成



▲海が見える部屋で新鮮な料理に舌づつみ



▲新装なった臨海荘

中庭も整備、ゆったりとした
ふんいきでくつろげます。

「りっぱになったねえ。こんな
になって、今日は、ゆつくり楽し
ませてもらおうや」……..
施設が古く、手狭になった岡垣
町保養施設「臨海荘」が、装いも
新たに十月二十日完成しました。
総工費六千五百八十万円で、部
屋数も8室と増え、六十名収容出
来る大広間には、ステージとマイ
クの設備と、施設の拡充とともに、
料理も一段と充実し、皆さんの利
用をお待ちしています。



発行所 岡垣町役場
責任者 岡垣町長 辻守荘

人口のうごき

(10月末)

- ▲人口 24,109人 (前年比 + 749)
- 男 11,571人
- 女 12,538人
- ▲世帯数 6,900世帯 (前年比 + 261)

おもな記事

- 水道事業決算 2.3P
- 町民文化祭ほか 4P
- ある投書から 5P
- 交通安全県民運動 6P
- 年金はあなたの問題 7P
- おしらせ 8P



(大当たり!!)

のびゆく水道事業

給水人口22,034人に

昭和53年度 水道事業決算

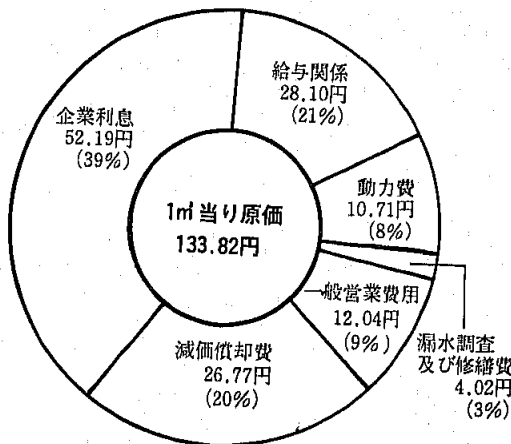
昭和53年度収益収入及び支出

単位千円

収入の部		支出の部	
区分	決算額	区分	決算額
1. 営業収益	191,872	1. 営業費用	114,135
給水収益	160,344	原水及び浄水費	31,129
その他の営業収益	31,528	配水及び給水費	7,041
2. 営業外収益	15,713	総係費	39,059
受取利息及配当金	3,614	減価償却費	36,906
他会計補助金	12,000	2. 営業外費用	74,628
雑収益	99	企業債利息	74,628
収入合計	207,585	支出合計	188,763

(当年度利益剰余金18,822千円)

有収水量1㎡当り費用内訳



「収益的収支」

一千八百八十万円の剰余金

昭和五十二年水道事業決算は収入二億七百五十八万五千円に対し、支出は一億八千八百七十六万

二千円で約一千八百八十万円の剰余金をえることができました。これは、一般会計からの繰入金

水道事業は、わたしたちの日常生活に一日として欠くことのできない飲料水を供給する事業で、町の重要な事業の一つです。生活様式の向上、地域の都市化などにより本町の水道事業は飛躍的に発展しており、昭和五十二年度末で給水人口は二万二千三十四人、一日の給水量も六千八百千立方メートルになりました。

昨年は未曾有の渇水で各地の水道事業を混乱におとしれましたが、さいわい本町では大過なく給水することができ、また水道会計も均衡を保つことができました。しかしながら、水資源のひつぱり、施設拡張費の増大など、本町における将来の水道事業は問題が山積しています。

水一立方メートル当り

一三三円の費用

異常渇水による給水収益の増加、第三次拡張事業が一段落したなどの事由によるものですが、今後の物価上昇、水源開発などを考えるとよりいっそうの経営合理化をせまられています。

円グラフで示すように、水一立方メートル供給するのに、百三十三円余りの費用がかかっています。このうち企業債借入金利息と減価償却費だけで約六割を占めています。これらの費用は水源開発など施設拡張に伴う費用で、本町の場合年々この占める割合が増えています。おり水道経営を苦しめています。

◎メーターの検針

皆さんが使用される水道については、毎月使用量の確認に検針員がうかがい、検針をしています。その時にお宅では何冊使用されておりますか、という水道使用量通知票を、お渡しいたしております。メーターはいつでも検針のできるよう荷物を置いたり汚水や、汚物でよごれないようにご協力下さい。(きれいに管理するのはあなたの責任です)

◎水道料金の納付

水道の経費は料金収入が主な財源ですから月末までには水道料を納付して下さい、もし料金の未納が三ヶ月になると給水を停止することになりますので、滞納のないようにお願いします。

◎給水工事、修繕の申込み

新築、増築、改築等で水道の新設、布設替え等の工事の申込みは、水道工事指定店又は、役場水道課にお問合せ下さい。

水せんの水もれ、給水管の漏水など修繕の申込みは、工事を施工した水道指定工事店又は、役場水道課にご連絡下さい。宅地内の給水管はお宅の管理責任義務です。漏水の分の水道料金も支払っていただくこととなりますから充分管理をしてください。給水工事や修繕等は、町の指定工事店で行われますので、お任せ下さい。

町の水道指定工事店

伊藤水道工事店 大字東松原

水需要急増、水

一日最大配水量 六千八百二十立方メートルを記録

本町は、大都市近郊のベットタウンとして宅地開発が進み、毎年八百人程度人口が増えています。また生活様式の向上により、自家井戸から上水道に切替えるなど、この一年間に四百十戸、千三百人余り増えました。

これにともない給水量も増加、年間の配水量は百七十五万五千立

業務量 (昭和53年度末)

区分	52年度	53年度	比較	
			増減(△)	比率
年度末行政区内人口	22,820人	23,663人	843人	3.6%
給水人口	20,721人	22,034人	1,313人	6.3
給水戸数	5,677戸	6,087戸	410戸	7.2
年間総配水量	1,663,740m ³	1,755,054m ³	91,314m ³	5.4
1日平均配水量	4,558m ³	4,808m ³	250m ³	5.4
1日最大配水量	6,089m ³	6,820m ³	731m ³	12.0
1人1日最大配水量	307ℓ	322ℓ	15ℓ	4.8
年間総有収水量	1,281,350m ³	1,410,949m ³	129,599m ³	10.1
1日平均有収水量	3,510m ³	3,866m ³	356m ³	10.1
有収水量率	77%	80.4%	3.4%	4.4



漏水調査……地下の漏水は深夜、騒音のないとき探知器などにより発見します。

ばかりでなく生活様式の変化により各人の使用料も増加していることをしめています。一人

方メートルとなりました。また給水施設の基本となる一日最大配水量は、夏季に六千八百二十立方メートルを記録、前年より七百二十立方メートル増加しました。

一人一日当りの最大配水量は、三百二十リットルで前年比十五リットルの増となっています。配水量の増大は、給水人口がふえる

当りの使用量は、大都市ほど高くなっています。

水資源の不足がさげばれている今日、貴重な水は最大限有効に使われなくてはなりません。各人の節水はもちろんのことですが、配水管などからの漏水防止も重要な仕事です。

各戸のメーター器を検針し、そ

六十年代水需要 一万二千m³を予想

本町の現在の給水能力は、一日七千六百立方メートルですが、このままいくと昭和六十年代には、給水人口二万八千人、一日二万一千立方メートルの水需要が予想されます。

町では、この対策として昭和五十五年度から地下水ボーリング、昭和五十七年から遠賀川河口ゼキからの分水を計画中です。



の合計の水量を「有収水量」といいます。いわゆる料金として徴収される水量で、残り総配水量との差が無効水量ということになります。

無効となった水量の内訳としては、メーター不感・消防用水などのほか、大半は配水管からの漏水といえます。

五十二年度の有収水量率は、八〇・四パーセントで前年から三・四パーセント向上しました。

水道にとつたいへんやっかいで重要なのが漏水対策です。配水管などからの漏水はたえず発生し、いくら修理しても次から次へと新たな漏水が発生します。地上にふきだす漏水は発見が容易ですが修理できるが、目にもえない地下漏水は特別の調査を必要とします。

昭和五十二年では、本管修理二百二十三件・止水栓修理二百十八件、合計四百四十一件の漏水修理を行いました。

このなかには、目にもえない、「地下漏水」を、夜間、計器等による漏水探査によって発見したものが多数あります。この調査によって防止できた漏水量は日量八百四十立方メートルに及んでいます。

- 電話 ② 一八三三
川原水道工事店 大字吉木
 - 電話 ② 〇七六九
親和産業(水道部) 大字榎塚友田
 - 電話 ② 四六五八
土屋水道工事店 大字西山田
 - 電話 ② 七三〇二
永山水道工事店 大字新海老津
 - 電話 ② 〇四三九
稲富設備 大字茅原
 - 電話 ② 九三六〇
村田水道工事店 大字東山田
 - 電話 ② 七〇九三
- ◎水道の使用届は住所をかえたら必ず水道課に届出をして下さい。
- (1) 水道の使用届がかわったとき。
(2) 転入、転居で水道を使用するとき。
(3) 転出転居で水道を中止廃止するとき。
- ◎水道管の凍結防止
これからは寒さもきびしくなり気温も下り、水道管の破損も多くなってくる季節になりました。気温が四度C以下になると水道管、水道メーターは凍ったり、破れたりします。これに対処するために各家庭では水道管の凍結防止の措置を準備して下さい。屋外に裸で布設してある管やメーターボックスの保温、もし凍結した場合は熱湯をかけずに、先づ四五度位の湯を水栓にそそぎコックを全開し下方に除々にそそぎかけて下さい。

会場を埋める 見事な作品

第三回 町民文化祭

ことしで二回目の町民文化祭が、十一月三日から五日の三日間、東部公民館で開かれ、子供からお年寄りまで、二百二十点の作品が出品され充実した展示会となりました。

作品は、手芸・生花・書道・陶器・写真など、素人とは思えぬ出で、来客もあふれ、会場を訪れた人々をうならせていました。

三日は、町民体育館で演芸、三日、四日には、会場で茶会も開かれ、憩いのひとときをすごす家族連れでにぎわっていました。



町民体育館での演芸

こだまする 鋭い気合い

第五回岡垣町少年剣道大会



メインという鋭い気合いが響き、手に汗をにぎる好試合続出。

十一月四日、町民体育館で第五回岡垣町少年剣道大会(町体協主催)が開かれました。

大会には、郡内から多くのチビッコ剣士が出場、団体戦・個人戦と戦いました。

団体小学生の部では、白雲練成会Aが菅屋町に惜しくも敗れ2位中学生の部は、白雲練成会Aが3位にとまりました。個人戦の成績は、次のとおり(敬称略)

中学生の部、一位、森 広行、小学生の部、二位、広渡 嘉彦、女子の部、三位、東金 啓子

告知板

硬式テニス大会

町内の硬式テニス同好会主催の硬式テニス大会が次のとおり開かれます。問い合わせと申し込み先は、百合ヶ丘、佐藤正人(2局6152)さんまで。

(日時)十一月十六日(日)、午前九時から、(会場)総合グラウンドテニスコート、(競技方法)混合ダブルスのみ、(申込締切)十二月十四日まで

求人

*毎日新聞岡垣販売店
(岡垣町東松原体育館横)
電話2局0284

職種 毎日新聞の配達集金他
◎中学生高校生大学生
(高校生大学生は奨学金制度も有り)

◎男女パート 優遇します
◎専業従業員(男女)
独立資金積立制度有
*給与面談の上
*退職金、各種保険あります
詳細は電話もしくは御来店下さい。

年令別マラソン大会 参加者募集中

町体育協会は、小学四年からお年寄りまで気軽に参加できる、年令別マラソン大会を行います。ふるって参加してください。

日時 十一月十六日(日)
午前十時集合

場所 中央公民館前広場

参加資格 小学四年以上

種目 2km:小学生、女子、五十才以上
3km:四十才代男子
4km:中学生以上の男子

参加料 一人百円(当日徴収)
申し込み締切 十一月十一日
申し込み場所 東部公民館
電話2局0035

区対抗駅伝大会 出場チーム募集中

町体育協会が主催する、区対抗駅伝大会の参加チームを募集しています。

中央公民館をスタートする五区12・1キロメートルを競います。

日時 十一月十六日(日)
午前九時集合

場所 中央公民館前広場

区間 一区1.2km(小学生) 二区2.5km、三区2.2km(中学生) 四区3.6km、五区2.6km

参加料 一チーム 五百円
申し込み 十一月十六日まで、東部公民館へ

通学児童の安全対策

ある投書から

新聞、テレビなどのニュースで小学生の誘拐、殺人ということが大変目につきます。このニュースを見るたびに心ごとでなく、いつ我が子にもそういうことがありそうで気が気ではありません。

我が家にも、小学生の子供がいます。我が家は、学校から遠く離れており、草むらや山あいの中を通学しているからです。近所には小学校一年から六年まで合せてもごく少人数で、同級生のいない子供は、一人で帰るより仕方ありません。親が子供を迎えに行けるといいのですが、我が家は共働きの身、それも出来ず、毎日子供の顔を見るまではなんとなく安心出来ないと思います。

岡垣町では、このような危険性のある地区の児童の安全対策として、どのようなことを考えられているのでしょうか。

この件について、町の考えや政策について町報にでも簡単に載せていただけたら幸せに存じます。

一住民



学校と保護者が一体となつて

十二月になると、日の暮れるのも早く、夕暮れまで子供たちが外で遊ぶ季節になりました。

最近のテレビ、新聞などのニュースで、子供が誘拐い又は、殺されるといういたましい事件が、大変多く発生しています。

このような事件は、学校の登下校中や、帰宅して外で遊んでいる時でも発生しています。事件が発生してからでは遅く、未然に防が

なければなりません。

岡垣町教育委員会、各小・中学校では、つぎのような指導を子供たちに行っています。

- 一、学校の登下校中の指導として
 - 集団で登下校する（一人では登下校しない。）
 - 知らない人には、ついて行かない。
 - 登下校中危険を感じたら、近くのの人に早く知らせる。
- 一、危険な場所や禁止されている場所の指導として
 - 国道、県道など、車の多いところ、坂道での自転車乗り入れ禁止
 - 禁止されている場所や、危険な場所には行かない。
 - 無断でマーケットや商店街には行かない。
 - 無断で校区外へ出ることは禁止
- 一、危険箇所の調査と改善について
 - PTA、青少年問題協議会や学校警察連絡協議会など、各機関の協力で調査して改善を図るとともに、交通整理や補導を行う。

いたましい事件を未然に防ぐには、学校関係の努力はもちろんですが、保護者の努力も必要です。町民が力を合せて、子供たちが安心して生活出来る社会を作っていきたくと思います。

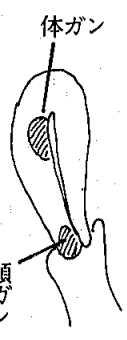
岡垣町教育委員会

みんなの健康法

子宮体がんの話

折尾 田中産婦人科

子宮体がんは子宮の体部（奥の方の部分）の内膜に発生する「ガン」です。体がんは頸がんと違って、子宮の入口を見ても「ガン」があるかないかは分かりません。これが頸がんとの一番大きな違いなのです。一般に子宮がんといえは頸がんをさし、体がんは特別に扱うものなのです。そのわけをこれから説明いたします。



一、発生の割合
体がんは日本人には少なくても白人に随分多く見られます。日本では体がんは子宮がんの全体の五割〜十割ぐらいしかないので、外国では十五割〜二十割に及んでいます。ユダヤ系の婦人では体がんの方が多いためです。この様に人種的の体質・生活習慣の違いが体がんに影響を及ぼしていると思われ、全く同様の事実が乳がんにも見られますのは学問的に興味深い事です。

二、其の年令

頸がんは成熟期の婦人（毎月月経をみている婦人）に多く、体がんは閉経期（月経のなくなっている婦人）に多いのです。平均年令を比べますと頸がんは約五十才。体がんは五十五才です。

三、月経との関係
体がんの人の月経歴をみますと初潮年令には差はありませんが閉経年令が頸がん患者に比べて約二年おそくなっています。体がんの場合閉経後まもなく発生するとそれが体がんのための出血であるのを月経と思いいている事が多いのです。

閉経期の不正子宮出血があると、きは体がんの検査が必要なのです。

四、妊娠分娩と体がん
体がんの患者には不妊の人が多いために注目されます。未産婦が約三十％位といわれ頸がんの四倍以上になつております。又未婚の女性にも発生します。又経産婦であつても最終分娩より少くとも八年以上の不妊期間があるのが普通です。これに反して頸がんは妊娠に合併するもの種でなく分娩回数も体がんの患者の二倍以上です。

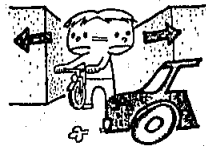
五、遺伝関係
体がんに限らずがんの遺伝については今日まで明らかではないのですが体がんでは遺伝の要因が濃い事が認められています。体がんの発生しやすい体質が遺伝するといわれています。

暴走運転の防止に重点

十一日から年末年始 交通安全県民運動

十二月十一日から昭和五十五年一月十日まで、福岡県下いっせいに年末・年始の交通安全県民運動が繰り広げられます。

重点目標は、つぎの三点です。
▼歩行者および自転車利用者の交通事故防止
▼青少年の暴走運転の防止
▼飲酒運転の追放



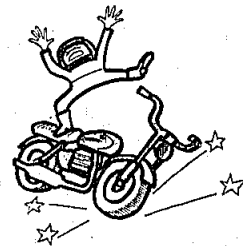
今年に入って、交通事故で亡くなった方は、十月末で二十五人うち二人に一人が交通弱者で、うち歩行者が多いが目立ちます。

歩行者や自転車利用者のみならず、無理な横断や急な飛び出しは最も危険です。横断するときは、信号や周囲の安全を確かめてから渡りましょう。

運転者の方は、交通ルールをよく守り、つねに「ゆずり合う」気持ちで運転するようにしましょう。急がないこと、を事故防止の第一と心得てください。

また、亡くなった方のうち、青年運転者によるものが過半数を占

めているのが、特徴です。



「暴走行為を」しない、させない、見に行かない」の、三ない運動を徹底し、職場・地域・学校などで「暴走族追放宣言」など交通安全活動を積極的にいきましょう。



年末・年始は、忘年会・新年会などで、お酒を飲む機会が多くなります。

「飲んだら乗らない、乗るなら飲まない……飲ませない」を、家族ぐるみで実行し、飲酒運転防止を徹底しましょう。

慣れや、ちよつとした油断などドライバーとしての基本的な事柄をきちんと実践してこそ、「事故のない明るい社会」への第一歩といえるでしょう。

葛嶽城 (4)



戦国時代には北部九州は山口の大内の支配下にあり、九州南部から北上を企図する勢力の接点として、宗像地方はしばしば戦場となつた。

宗像氏は永祿五年、白山城を出て葛嶽城に移つたことは前々回述べたとおりだが、永祿十年九月には粕屋郡立花の城主戸次道雪が、葛嶽城を攻めるため飯盛山に軍を進めた。

戸次道雪は智仁勇を兼ね備えた武人で、大友宗麟は股肱の臣として道雪を立花城に居城させた。しかし宗像大宮司は、山口の大内の幕下となり、陶金妻が滅びて後は毛利元就に属して大友には従わな

立花道雪は考えた。先づ宗像家を降参させたら、龍ヶ岡城も畑の城主も、芦屋の山鹿城・花尾城・劔城まで残らず手に入るだろう。幸い、近年氏貞は城負請で出費がかさみ、家中にも百姓にも過重な負担をさせている。またその上名ある老臣武將は山田の怨霊にとり殺され、氏貞自身は坐禪をし詩歌をたしなんでいる。それで家中も武事はおこたつてい

しかし氏貞は二百余騎で、飯盛山に陣を進めている立花軍の虚をつき敗走させる。

その後も粕屋・宗像は再々小勢を出し、戦争のやむ時はなかった。それで元龜元年(一五七〇年)両家の家臣が協議をし、氏貞の妹菊花姫(一時山田の怨霊にとりつかれ、実母の照葉の喉笛にかみつくなど発狂していた)を立花に嫁がせて仲直りができる。

葛嶽城の井戸

名君といわれた氏貞が、永祿五年から天正十四年まで二四年間居た城だから、どこかに井戸はあるはずと探していたがわからない。

城山の頂上のすぐ下に、北側から中心部に掘った横穴があり、その先が相等深く下に掘られている井戸のような穴がある。水がたまつた形跡はない。水を求めて掘つたが、水が出ないので放置されたのかも知れない。

今年十月二一日の城山登山に参加された、戸切の豊田善吉氏から耳よりの話をきく。「十年くらい前のことだが、三人くらいで登っているとき、原生林の薄暗い中で、籠城用に使つたというその井戸を見たとき、髪の毛が一本一本逆立つ戦慄を覚えた」と。

十月二十日豊田さんに案内してもらう。城山の六・七合目を横に、道のない所を雑木をおしわけ、すべりながら谷を越え探してまわる。

あきらめかけていたが、三時間苦斗の末見つける。

城山の南側、六百目ぐらの所に十米ぐらの空堀がある。そこは谷になつており、雨期には今でも濁流を流しており、岩肌をむき出し

その中の二ヶ所には今でも清冽な清水がたまっている。この二ヶ所は水平抗から更に斜め下に掘り下げられ、その下に水がたまっている。井戸である。

一番大きな井戸は十米位奥に掘られ、五米位斜め下に掘られ、中は十畳ぐらの広さである。雨期には濁々と水がたたえられているだろう。

氏貞も難をさけて大島に移つたこともある。戦国の世に、三六九米の城山に籠城するとなると、水は欠くべからざるもので、水を求めて諸所掘さくされ、並々ならぬ心血が注がれたことがわかる。今はこの井戸の前や上に、山櫻・楓・カヤ・檜の原木がおおいにかさつている。



長畑

学ばましよう。 年金は、あなたの問題です。(5)

人生山あり、谷あり、万が一のために知識をもっておきましよう。

【問一】もし離婚したら年金はどうなりますか。

【答】サラリーマンの奥さんが離婚した場合は、年金とのつながりも変わります。サラリーマンの奥さんは、国民年金の「任意加入」の対象とされていますが、離婚後、厚生年金などの被用者年金に加入した場合を除き、離婚したときから、国民年金に必ず加入しなければなりません。この場合、結婚期間中の「カラ期間」はそのまま生かされますので、国民年金の加入期間と「カラ期間」をあわせて二十五年以上になれば、通算老年年金がうけられます。

【問二】主人を亡くしたら年金をうけられますか。

【答】サラリーマンのご主人が不幸にして亡くなった場合は、厚生年金からは遺族年金がうけられます。また、あなたが国民年金に加入していて、お子さん（十八才未満）がいるときは、国民年金から母子年金がうけられます。

【問三】再就職すると手続の変更はありますか。

【答】再就職すると手続の変更はありますが、国民年金は、厚生年金に加入していただくと、国民年金から国民年金に加入していただくことができます。また、あなたが国民年金に加入していて、お子さん（十八才未満）がいるときは、国民年金から母子年金がうけられます。

「ゆく年くる年みんなで防犯」

十一月は、歳末大売出し、ボーナス、忘年会と経済活動が一段と活発になるため、例年他の月に比べて各種の犯罪や事故が多発しています。

このため折尾警察署では、十一月一日から十一月十日まで「年末年始の特別警戒」の活動期間として、警察の全機能をあげ犯罪や事故防止にとりくみ、明るい年末年始を迎えられるよう協力をよびかけています。

年末は、現金目あての凶悪犯罪、銀行振りなど混雑を狙ったスリ、ひったくりの被害が多くなります。次のことに注意しましょう。

- 盛り場や、混雑する場所へ行くときは、必要以上の現金は持ち歩かないようにしましょう。
- 女性の夜間のひとり歩きや、混雑する場所での持物には充分注意しましょう。
- 現金の払出しなどで銀行などの

【答】国民年金に加入していた人が、会社や工場に再就職して厚生年金に加入したときは、いままで加入していた国民年金の資格喪失届を、自分で町役場の福祉課に提出しなければなりません。国民年金に加入していた期間と、厚生年金に加入していた期間をあわせて、原則として二十五年以上になれば、通算老年年金がうけられます。

公給領収証を

受け取りましょう

忘年会シーズンとなりました。料理店、バーなどで飲食をしたり旅館などで宴会をされますと、その料金の金額に、十パーセントの料理飲食等消費税が、課税されます。また、すし屋、スナックなどの飲食店や喫茶店、その他これらに類する場所での一人一回の飲食の料金が、一千円を超えるときにも、同様に料理飲食等消費税が、課税されます。

年末の大掃除は

計画的に

新しい年を迎えるにあたって年

末の大掃除は念入りにしたいものです。何かとあわただしい日が続きますので、障子の張りかえをする日とか、窓をふく日など、前もってスケジュールを決めて計画的にしましょう。

玄関の引き戸やとびらはお湯でふくときれいになります。畳は水ぶきするとかえって汚れをとりやすくします。汚れが目立つときは、よく晴れた日に、ぞうきんを固くしぼって洗剤でふき、そのあと空ぶきをして湿気をとりまします。カーテンはブラシがけしてほこりを払い、洗えるものは洗たくします。カーペットも日に干してほこりをたたき出しましょう。窓のサン、壁など、日ごろ行き届かないところもこの機会に。

スリひったくりにご用心

年末は、現金目あての凶悪犯罪、銀行振りなど混雑を狙ったスリ、ひったくりの被害が多くなります。次のことに注意しましょう。

- 盛りの場や、混雑する場所へ行くときは、必要以上の現金は持ち歩かないようにしましょう。
- 女性の夜間のひとり歩きや、混雑する場所での持物には充分注意しましょう。
- 現金の払出しなどで銀行などの

出かけるときは

ひと声かけて鍵かけて

屋内に侵入してドロボウする、「空巣ねらい」や「忍び込み」などの侵入盗は、凶悪な殺人や強盗などの犯罪に移行する場合もあります。皆さん次のことに注意して下さい。

暴力はすぐ一一〇番へ

- 外出や就寝時には、鍵かけの点検を行ない確実な戸締りをしましょう。
- 家を留守にするときは、お隣りへひと声かけて留守を頼んでおきましょう。
- ドロボウは、鍵をかけてから五分間で勝負をします。あなたもドロボウに勝つために、主鍵と補助鍵をつけることを忘れないようにしましょう。
- 刃物など凶器に使われやすい物は、人目につかないところにしまっておきましょう。
- 暴力団関係者から年末の事業資金を借りたり、また一切の資金を提供しない。

みんなのちからで 覚せい剤を追放しよう

覚せい剤は、「魔の白い粉」と表現されるように大変恐ろしい作用をもつ薬物です。

福岡県では本年一月から六月までの半年間ですでに四百二十五名が検挙されています。

これは、昨年の同じ時期に比べ三千五百パーセントも増加し、とくに最近の傾向としては、青少年や家庭の主婦、会社員といった一般層に覚せい剤の乱用がめだつてふえており、しかも県下全地域にひろがっています。

「覚せい剤中毒の父が母に毎日乱暴するから父を逮捕して」と悲痛を訴えをした中学生、ヤセ薬にいいクスリがあると甘い言葉にだまされ覚せい剤と知らず注射をつ

づけ、家財道具まで持ち出したが金がつかず、ついには売春までするようになった主婦等、悲惨な事件があつたとをたぢません。

覚せい剤の使用量がふえてゆきますと、被害妄想がたかまり、幻覚による殺人、傷害、放火等、凶悪な犯罪を犯すようになります。

ある覚せい剤中毒の男は、「誰かからねらわれている」、「自分のまわりに盗聴器が仕掛けられている」と監視されている」と、いった幻覚、妄想から逃れようとして、ゆきつりの全く見知らぬ女性を殺害

いわゆる理由なき殺人であり、まさに白い粉の恐怖は身近にあるといわざるを得ません。

年末年始「急病センター」 臨時開設のお知らせ

十一月三十一日、一月一日、一月三日まで臨時の「急病センター」を設けます。これは遠賀、中間医師会の全面的協力を得て、遠賀郡四町と中間市が共同で設けるもので、急病でやむをえない患者さんに限って診察します。

正月酒の飲みすぎや、正月過ぎに診察を受ければよい様な慢性の

い薬物です。覚せい剤には、決して手をたさないように自分自身を覚せい剤から守り、地域全体としても覚せい剤をやせつけないようにしまし

い薬物です。覚せい剤には、決して手をたさないように自分自身を覚せい剤から守り、地域全体としても覚せい剤をやせつけないようにしまし

募集案内

昭和五十五年度 職業訓練生

八幡総合高等職業訓練校

- 普通訓練課程(二類)
- 【訓練期間】二ヶ年(応募資格)中卒以上の学力を有する者(募集期間)55年1月19日まで
- 普通訓練課程(一類)
- 【訓練期間】一ヶ年(応募資格)高卒以上の学力を有する者(募集期間)随時

通信講座

- 通信講座
- 同校では、仕上げ、配管、板金

往診は、いたしません。

- 三、往診は、いたしません。
- 四、開設場所

福岡県遠賀保健所内

水巻町頃末

水巻町民会館前

○九二一〇一局四二六九

○九二一〇一局〇六二九

開設日時

54年12月31日 10時~18時

55年1月1日 12時~18時

1月2日 10時~18時

1月3日 10時~18時

機械加工など二十九科目の通信講座も行なっています。詳細は八幡西区六生三丁目(電話093・641・4906まで)

身障者職業訓練生

福岡身体障害者職業訓練校

- 【科目】洋服科・洋裁科・軽印刷科・製版印刷科・義肢装具科・印章彫刻科・一般事務科・理容科
- 【資格】身体障害者で中学卒以上の学力を有する者
- 【募集期間】55年1月21日まで
- 詳細は同校(小倉北区萩崎町)電話093・921・2600まで

●今月は固定資産税第二期分の納付月です。

忘れないうちに納付しましょう。

12月 町の主な行事

役場(TEL2局1211) 期日は変更されるときがあります。

期日	行	事
2日	消防団中堅幹部教養講座	総務課
3日	乳幼児相談	町民課
9日	遠賀郡ロードレース大会	社会教育課
11日	乳児検診	町民課
12日	農業委員会	経済課
12日	人権相談・心配ごと相談	福祉課
13日	老人検診・成人検診	町民課
13日	各区対抗伝大会	社会教育課
16日	年令別マラソン大会	社会教育課
16日	家庭の日	社会教育課

香典返しとして

次の方から香典返しとして御寄附がありました。あつく御礼申し上げます。(敬称略)

- 社会福祉協議会へ
- 中村サカエ(海老津区) 重松サカエ(東松原区) 花田修(原区) 花田孝晴(波津区) 神村幸彦(三吉区) 原重人(吉木区) 宇野木忠作(百合ヶ丘区) 大屋勝(南山田区) 旗生アヤ子(野間区) 石松照美(糖塚区)
- 老人クラブ寿会へ
- 花田修(原区) 花田孝晴(波津区) 原重人(吉木区) 宇野木忠作(百合ヶ丘区) 大屋ミツ(南山田区) 旗生アヤ子(野間区) 石松照美(糖塚区)