



場 順一
所 役 者 田
行 町 任 深
発 行 所 岡
岡 壇 町 長

方法変わる 登録 印鑑

手帳制度を採用 証明書はコピー

七月一日から印鑑登録と証明書発行の方法が変わり、現在住民課窓口で受付中です。これは、印鑑の偽造や盗用などの事故を防ぎ、みなさんの権利や財産をまもるのがねらいです。

登録者には手帳を発行し、証明書は従来の手書きから、登録票をコピー（複写）してお渡ししますので、事務のスピード化にもなります。

登録者に手帳発行 従来からの登録者は 早目に手帳を

七月一日から、印鑑登録をされる人に手帳（正式には印鑑登録済証明書といいますが）を発行します。従来から印鑑登録をされている人は、現在登録している印鑑を持って、自分で申請してください。

とどいたら、まず、とじましよう

どうしても本人が手続きに出て来られない場合は代理人に依頼することが出来ますがその場合は登録印鑑（実印）と登録者本人が自署し実印を押した委任状（様式見本の例に従って作製してください）それに委任を受けた代理人の認め印を持って窓口で手続きをしてください。

現在登録している印鑑が実印として不適当な印鑑は登録出来ませんのでその場合はその印鑑と実印として適当な印鑑（新規登録しようとする印鑑）との両方を持って来てください。

来年の三月末までに切り替えすれば手帳をお渡しします。この期間内に手続きをされない場合は新規登録の場合と同様の登録手続きをしなければなりません。

この手帳には、まがいち紛失したときなどに悪用されないため、住所・氏名は記入しないで、登録番号と世帯番号だけが表示されています。

印鑑登録証明書は

印鑑証明書が必要なときは、こ

の手帳と認め印（交付申請書に必要な）を持って、窓口へおいでになればよいわけで、実印（登録している印鑑）は必要ありません。また、代理人に依頼するときでも手帳と委任状（登録者本人が自署し実印を押したのもの）それに代理人の認め印を持っておいでになるだけでよく、実印をこつつける必要がないので、安心して頼むことができます。

印鑑登録証明書は、登録されている印影をそのままコピー（複写）し、登録されている印鑑と相違ないことを証明してお渡しします。このため、証明事務は正確で、速くなります。

新規登録のしかた

登録しようとする印鑑を持って、住民課の窓口へ自分で申請してください。この場合、本人であることの確認ができるものがあること、登録できます。たとえば、①官公署、会社、工場などが発行した身分証明書（写真のあるもの）②官公署発行の各種免許証（写真のあるもの）などです。

本人であることを確認できるものがない場合、またはやむをえず代理人に委任される場合は、つぎに述べる照会と回答の手続きが主な日数がかかりますので、早め

照会と回答手続き

本人の確認ができない場合、申請が事実であるかどうかを確かめるため、本人あてに照会文書を送ります。文書が届いたら、回答書欄に必要な事項を書きこんで登録する印鑑と一緒に本人が持つておいでになれば、引き換えに手帳をお渡しします。

やむをえず代理人に頼まれるときは、登録者本人が自署し、実印を押した回答書、委任状、それに代理人の認め印が必要です。この場合、代理人に手帳をお渡しします。また、照会文書に記入された期日までに回答がないときは、登録の申請を取り消します。

たいせつに保管を

印鑑の登録は、一人一人に限られています。一つの印鑑を親子、夫婦、兄弟などで使用できません。また姓名と関係のない字、職業や屋号などをあわせあらわされているもの、文字や全体が図案化されているもの、ふちや字が欠けているもの、き損、磨滅しているもの、機械ほり、型に流し込みプレス印などは登録できません。

登録する印鑑は、できるだけ三文字判はさけ、姓名をほりこむのが適当です。自分自身の権利と財産をまもるためにも、登録印鑑と手帳はたいせつに保管してください。

(委任状の様式)

委 任 状	
昭和 年 月 日	
委任する人 の え	↓
委任する な	↓
下記の者に わたす	↓
委任の こと	↓
申請または受領する ことを委任します。	↓
委任を受けた人 (かわりに手続きにくるかた)	↓
住 所	↓
な 名	↓
明 年 月 日 生	↓
大 印	↓

- 一、私の印鑑を登録すること。
 - 二、私が印鑑登録をしたことに相違ない旨の回答書提出すること。
 - 三、私の印鑑登録手帳を受取る
 - 四、私の印鑑登録証明書○通を申請し受領すること。
- ※同時に二つ以上のことから依頼するときは、そのことらを連記してください。

岡垣町の町章がこの程町議会の承認を経て決定し、町民の皆様にご公表できますことは、誠に喜びに堪えません。

町章決まる

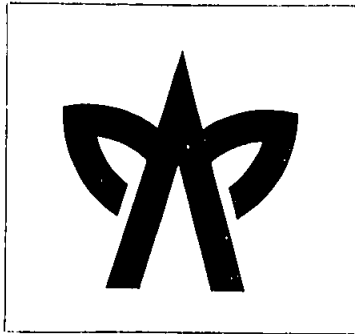
印鑑登録証明書 (見本)

印鑑	住所	氏名	生年月日	性別	出生年月日
印鑑	福岡県遠賀郡岡垣町大字山田123番地の4	山田 太郎	昭和46年7月1日	男	昭和2年1月15日
印鑑	福岡県遠賀郡岡垣町大字山田123番地の4	山田 太郎	昭和46年7月1日	男	昭和2年1月15日
印鑑	福岡県遠賀郡岡垣町大字山田123番地の4	山田 太郎	昭和46年7月1日	男	昭和2年1月15日
世帯番号	登録番号	印材			
18181	46-138	骨			

印鑑登録証明書は登録票をコピーしてお渡しします。

本書は登録された印鑑票の謄本であることを証明する。
昭和46年7月1日

福岡県遠賀郡岡垣町長 深田 順一 簡



製作者 福岡市南区区内白木原 西一丁目一〇組

平松 敬堂



この町章は、町内外を問わず広く募集し、町民の代表として各種の委員の方々で構成した選考委員会で愛される町章、岡垣町にふさわしい町章として慎重に審議致しました。

この町章が伸びゆく岡垣町のシンボルとして、又町民の皆様から信頼される町章となることを心から念願してやみません。

町長 深田順一

頭文字オをデフォルメし羽ばたく鳥に見立て、未来への希望と遠大なる理想をシンボライズし、洋々たる岡垣町の前途を近代的そう快に印象づけた風格ある町章として製作したるもの。

交通災害共済に加入しよう

いつ、どこで、だれが交通事故にあうかわかりません。その時急場の生活の窮状を速かに救済するのが、この交通共済制度です。

※出資金・掛金

- 1、出資金は一世帯一口百円
- 2、掛金は一人年三百六〇円で

但し同一世帯二人以上加入のときは、二人目より年三百円です。

※共済期間

出資金、掛金をそえて加入申込をした翌日の午前〇時より向う一ヶ年。

※災害見舞金

等級	災害の程度	共済金額
1	死亡の場合	50万円
2	不具、廃疾になったとき	30万円以内
3	6カ月以上の休業を要する治療	10万円以内
4	3カ月 " "	5万円以内
5	1カ月 " "	2万円以内
6	1週間 " "	5千円以内

※申込み

役場総務課にて受付てお持ちます。

「家出人等をさがす相談所」の開設

◎日時、九月六日～九月十日
毎日午前九時三〇分から午後四時

◎場所、北九州市小倉区城内
北九州警察部

このたび、北九州市警察部と北九州地区の各警察所が共同で「家出人等をさがす相談所」を開設いたします。

相談所には、本県はもろん金岡各地で身元のわからない死者の顔写真や記録などを沢山そろえ、これらの資料をもとに、いろいろ調査してその結果をお伝えするようになっています。ご家族や知人で

○音信もなく死亡しているのではないかと思われる人
などがあったて、日夜心配されておられる方は、この機会に是非相談において下さい。

なお、秘密はかたく守りますので、気怪において下さい。

福岡県警察官募集

採用予定 二五〇名(大半半数)
受験資格 昭一九、四、二より昭二九、四、一出生者

試験期日 第一次 十月十日
第二次 十一月中旬
試験地 福岡市、北九州市等
願書受付 九月一日～九月三十日

福岡県職員(警察事務)中初級職採用試験

中級警察事務 男子 五名
初級警察事務 女子 四〇名
交通巡視員 女子 二〇名
募集期間 七月上旬～十月四日
受付 九月六日～十月四日
試験日 十月十七日

受験資格
中級職 昭17・4・2～昭27・4・1
初級職 昭19・4・2～昭29・4・1
交通巡視員 昭21・4・2～昭29・4・1
くわしいことは公民館に問い合せ下さい。

折尾警察署

かけおの記

高等学校の現場から横すべりで教育委員会の重責を背負ってかけ出しました。町民の皆さんの協力とご支援を得て教育行政の万全を期したいと祈っております。所感の一端を述べてご挨拶に代えます。

× × × × ×

魚網が小さければ取れる魚も少ない。貯金も少なければ利子が少ない。家庭も町政も協力がなければ繁栄は望めない。農業でも小百姓

では経営は困難、数の力学・量の力学がものを言うわけです。精神でも物質でも貧困欠乏からはこれを克服するために相当の苦勞がいる。社会教育・学校教育、どちらも大切なものです。子供から大人までの仕事が一ぱい私どもの仕事になっている。万能こう菓でない委員会ですからその辺はよろしく。

中央公民館の建築、岡垣中学講堂の改築が始まります。山田小学校児童数急増対策、プールのない学校へプールを、良い子と良い学校の問題など町当局として希望は多い、公民館活動、青少年婦人老壯年層の文化活動その他が皆さんの期待をかけている。

町民の問題は町民によって解決する努力が民主主義の方向で、委員長、議長、町長、教育長など長つづく人は代表であり機関であって、一個人の所見や思想で左右されてはならない。そのためには常に民意が通じられて機関の運営がスムーズに進められねばならない。民意を反映させるためには、それが表明されることが大切ですが、だまっているのは美徳ではない。案外だまっている人に反対論者が多いこともある。最澄は「よく言う者は国の師なり」と弟子達に教えられました。然し「よく言う」と念を押されました。

疑わしいもの、信ぜられないことや不安なことがあれば、たしかめ、調べ、研究する態度が大切。しかし自分の知っている事だけが正しく、すべてであると自信過剰も困る。過信とうぬぼれば親族であり心の賊で自滅への近道である。

行ないが知識より大きい時はその知識は有益です。それは知識が行ないに役立っているからです。その逆は頭百斤型で知ってはいるが行ないはそれほどでもない型の人です。ワンマン型や独裁型の人に多い。他人の意見が耳に入らないボス型。民衆が愚かな時はボス型はいつの時代でも成功する。

西洋は社会教育が先で、学校教育は後に発達した。日本はその逆だから親や大人は子供の手本にならない。社会人は子供の手本になりにくいのは家庭をご覧になれば最もよく証明されている。日本人ほど規律道徳(宗教も)を守らない国民はない、と「日本人とユダヤ人」の著者は述べている。

お母さんと話したい。お父さんと遊びたい子が沢山いるのに、休み中なのに遊んでくれない両親。子供と話し遊びたいが、かせがねば食えない苦しい生活者。企業合理化は小農小商貧乏人を増々自滅化へ進める。オランダの農民

は全てを農協に出荷し、農協は出先の市場へ直走する。中間さく手がない。生涯から販売への直通。それでも企業化の波がうち寄せ、政府が半国营の型で保護政策をとっている。日本では農民まかせの放任である。農民自体も政府まかせの好人物形である。

話しあい、協同精神のない部落や団体、民主精神の少ないグループから何が生まれるか。いい気持でアヘンを飲みながら地獄行きを知らない酔狂人のようである。(教育長 鷲尾垣見)

みんなで生活 環境を守ろう

世の中が進展する程、人間は心のゆとりを失ってしまふ。自分だけよければ他人はどうなってもよいと、家のゴミを川にすてる。犬を放し飼いでいる。近所の人

がどれ位迷惑しているか。お互いが少し考えれば出来るよい生活環境を、みんな一生懸命考えよう。

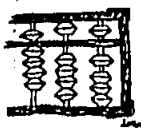
ゴミ捨て、犬の放し飼いで、小さなことのようにだが、実はその小さなことが大切である。どうしても出来ねば区で、みんなで話し合おう。

議会だより

第三回臨時議会は七月二十七日召集され会期は七月二十九日まで三日間と決定(当日で議案の審議が終了したので会議規則第六条によって会期は一日で閉会される)

- 議案第六一号 町章の制定について
- 議案第六二号 岡垣町消防費じゆつ金条例の一部を改正する条例(案)
- 議案第六三号 岡垣町道路線の廃止について
- 議案第六四号 岡垣町水道事業の設置等に関する条例の一部を改正する条例(案)
- 議案第六五号 昭和四六年度岡垣町一般会計補正予算(案)について
- 議案第六六号 昭和四六年度岡垣町上水道事業特別会計補正予算(案)について
- 意見書第一号 老人医療費の無料化に関する意見書について

託託事項の報告
請願、陳情について



社会福祉協議会へ

香典返しとして御寄附ありがとうございます

記

- 一、新海老津区故稲田年万殿62才 昭和46・7・15死亡 稲田順三殿より
- 一、西里山区故高野ミヨシ殿68才 昭和46・7・21死亡 高野清美殿より
- 一、東松原区故具高正殿26才 昭和46・7・25死亡 奥島保武殿より
- 一、内浦区故長畑キミノ殿72才 昭和46・7・26死亡 長畑 保殿より
- 老人クラブ亦会へ 故高野ミヨシ殿 高野清美殿より 故長畑キミノ殿 長畑 保殿より
- 岡中、山田校へ 山田区故石田国広殿42才 昭和46・6・27死亡 石田裕江殿より

シロアリ退治

さきに本紙を通じて、住宅その他の建造物におよぼすシロアリの被害について、その一端を紹介し、予防と駆除の大要をお知らせしましたところ、多くの反響

がありいろいろのおたずねがありましたので、それらの解答に替え今回は、シロアリ被害の予防について詳述しますので是非参考にして下さい。

シロアリ被害の予防は大別して次の通りです。

1、建築構造上の予防

2、薬剤による予防

一、構造上の予防について

あなたは、家を建てられるときシロアリのことを考えて設計されましたか？新築はもちろん、増、改築のとき次のことを十分取入れて設計し施工することが必要です。

(1)床はできるだけ高い設計にする

(2)間仕切り基礎を少なくし、可能な限り「全面通し床」とする。

(3)換気孔は床組、小屋組ともにこれも可能な限り面積の大きい設計をする。

(4)家屋内外の給、排水設備

a 給、排水管の設置

本管よりの延長距離を最短にする。

継ぎ目からの漏水防止

b 排水溝

溝の深さ、巾は小さくないか

継ぎ目処理はよいか。

継ぎ折れで水が溜ることがないか。

勾配は十分あるか。

最短距離で共同排水溝に流込みがなされているか。

以上は家屋内外の湿気を排して

乾燥を十分にし、シロアリの侵入加害、生息を防止する基本的な手段である。

※シロアリは水がないと生活できません。

(5)基礎を段形にして、土台と基礎の接触面を少なくする。

(6)基礎と土台の間に、蟻返し金属板を敷き地面からの、シロアリ侵入を防止する。

(7)土台に使用する木材は木目の固い材料を選定し、松材は避けたいほうがよい。

(8)床束柱、柱も前記に準じる。※特に腐朽しやすい箇所に対しては、ヒノキ、ヒバ、クリなどの耐朽性のある赤味の多い木材を使用する。

(9)台所、浴室、洗面所、便所など屋内で水を使用する場所は、木材の土台、柱を避け、コンクリート、またはブロックで床面より一メートル以上の「築上げ壁」となるよう設計する。

(10)浴室、便所の盛上げ埋土には、木切れなど木材類を混入埋土しないこと。

※敷地内全般についても同様である。特に、伐根など切株が敷地内にあると、それがシロアリの巣になります。

(11)基礎その他に市販のブロックを使用した場合はブロック内の孔は必ずセメントなどで塞いでおくこと。

※ブロック孔を充填未処理のまま

だと、この孔を通り道にしてシロアリが往き来する。

(12)玄関および浴室入口の敷居は、木材でなくコンクリート製のものを使用する。

(13)家屋に付属して倉庫など物置きを設けるときは、基礎廻りの換気孔を遮断しないように配慮すること。

※ベランダについても同様である

(14)倉庫内の床は板張りにならないこと。可能な限りの厚みを持つコンクリート床がよい。

(15)モルタル壁について

モルタル壁の内部はシロアリが侵入すると、絶好の繁殖の温床地となるので、モルタル作りはシロアリの予防上避けたほうがよい、防火上条令等で規制された地域ではやむを得ないので、このときは土台、下地板柱などは、防蟻、防腐処理をした材料を必ず使用すること。

(16)屋根根瓦の葺き土は防蟻上使用しないこと。

(17)その他(管理上の措置)

◎建築時放棄された木切れなど木屑は必ず清掃し床下内に残さないこと。

※屋内に侵入したシロアリはこれらの木切れ類に生息し次いで構造材に蝕害します。

◎床下・緑下を倉庫の代用にしな

いこと、特に木材類、紙製品の納入整理は、シロアリを家屋に呼び込む大きな原因となります。

既設の住宅でシロアリの被害がない場合でも、前記の項目と照合し「シロアリ被害予防管理のカギ」として対策を講じられることをお奨めします。

二、薬剤による予防

シロアリ被害を予防する最善の方法は、前記構造上の予防と併用し、薬剤処理を行なうことです。

特に構造上シロアリの防止対策もなく、まして薬剤による予防処理もしていない「既設の住宅」は、最もシロアリの被害を受けやすい危険な状態といっても過言でありません。

※岡垣町にはシロアリのなかでも最も大きな被害を与える「イエシロアリ」が生息しています。

このイエシロアリは、比較的温暖な地域に生息し、特徴ある生態として、自分で水を運ぶ能力を持っていて、乾燥した木材でも湿めらせて蝕害します。

従ってこのイエシロアリに取りつかれますと、土台・柱・二階・天井・小屋組と喰い荒らし大きな被害となります。

現に町内のある家ではこのため倒壊の危険が解体された方があります。

薬剤による予防処理

木部処理(穿孔、注入、吹付け)

と土壌処理を併用し、基礎廻り敷地からシロアリの家屋内侵入を遮断し更に木部構造材に薬剤処理をする方法です。

新築の家でも現在のようにシロ

アリの被害が激しい状況では、三年〜五年経ちますと必ず大小の被害があることは通常といわれています。木造の住宅は当然、鉄骨

や鉄筋コンクリートの家でもその内部は多く木材を使用しますので、「シロアリ」に対しては絶対に安全だという保証はありません。

既設無防備の住宅は前述の意味からいって「薬剤による予防処理」を行うことが住宅の耐用度、シロアリ追放の必要性からも緊急な課題であると言えます。

予防に勝る治療なし！

人間の病氣ばかりでなく、住宅も多くの疾患を持っています。あなたのマイホームについても、関心を持って管理に意を注いで下さい。

そのためには「住宅の健康診断」が必要です。遠慮なく御連絡下さい。

大事なマイホームを、ムザムザとシロアリの「エジキ」にしないよう積極的予防対策実施で、皆んなの岡垣町から「シロアリ」を追放、退治しましょう。

尚シロアリについてのお問合せは町住民課又は

門司薬局へどうぞお気軽にご相談下さい。

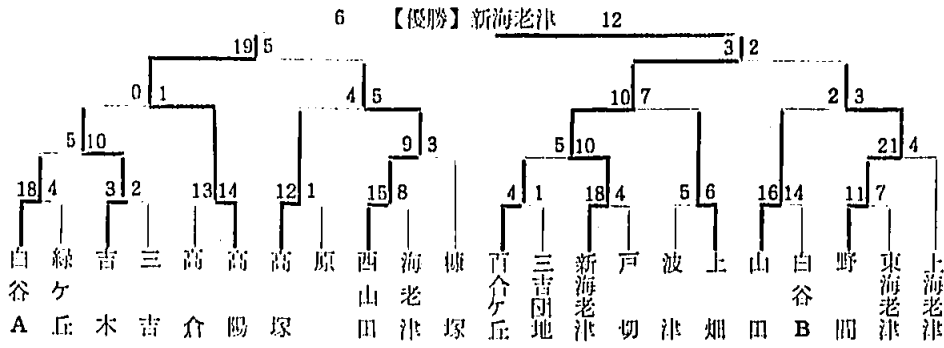
以上



少年ソフトボール

七月二十八日二十九日三十日、吉木校と山田校で、第六回少年ソフトボール大会実施。結果は次のとおり。

優勝 新海老津
2位 高陽
3位 西山田
野間



評価

1、優勝した新海老津は非常に張りきっていたし、試合態度もよかった。
区から十一人分の、帽子、長袖シャツ、長ズボンを買ってもらい、そろいのユニホームで出場。服装がそろいと、デレデレした行動は出来ない。みんなキビキビしている。服装が人間を規定する。ユニホームのよさがそこにある。又それ

が優勝につながった。
ユニホームをもらった子で、うれしさのあまり、一晚中寝れなかった子もいたとか。
2、試合三十分前集合することはとても厳守された。
お陰で試合がスムーズに運んだ。
3、H区では選手が九名来たのみで、監督も審判も来ていなかった
4、選手を連れてくる監督一人は良識ある人が来るべき。
少年ソフトボールは、この競技を通じて教育面も考えているのだから。又指導者のおるチームの方が強い。のびも早い。
審判を各チームから二名ずつ出してもらっているが、少なくとも高年生以上の人で、ルールの分った人に出て頂きたい。
5、来年も七月二十八日二十九日三十日実施の予定。

囲碁大会(予告)

八月二十九日(日曜) 九時より
原・妙見の妙見屋で
公民館主催の囲碁大会を
します。
会費二五〇円、
初心者も多く参加下さい

体かつくり

(8)

歩け歩け

一時間六軒か八軒位しか歩けなかった人が、工夫をこらし、鍛錬して十二軒、十五軒歩けるようになれば楽しいだろう。
歩け歩け運動は、自分の足を使う機会が少なくなった現代人の、老化防止法である。だから小中学生より、二十才過ぎた方に参加して頂きたい。

歩くこと位なんだと思われるかもしれない。が相撲とりが四股をふむのを稽古の第一にしているし野球の選手もボールを投げる練習より、走って足腰を鍛えることを先にしている。
年とると脚から力がなくなり、脚が先ず衰えるといわれる。脚力をつけることが健康、体かつくりの基本である。

歩くより自分を運ぶ手段のなかった昔は、一日十里四十軒歩くことが標準で、忍者は四十里、五十里歩いたという。
足の早い人は、江戸、水戸の間二十余里を六時間内外で歩き、一日で往復したという。
金沢から江戸まで百三十里を、二日半で歩き、一日二十里と五十里歩いたのは限りなくある。
又昔は歩き方の指図書もあり、

「正忍記」には ①ぬき足 ②すり足 ③しめ足 ④飛び足 ⑤片足 ⑥大足 ⑦小足 ⑧きざみ足 ⑨わり足 ⑩常の足 以上を時に応じて踏み分けるがよいとしている。

- 「七体の法」には
- ① 頭で歩く……頭を前へ前へ進めることだけを念頭において歩く
 - ② 胸で歩く……胸を突出す気持で歩く
 - ③ 左右五分五分に歩く
 - ④ 右足六歩、左足四歩で歩く
 - ⑤ 左足六歩、右足四歩で歩く
 - ⑥ 右手をかじりにして歩く
 - ⑦ 左手をかじりにして歩く
 - ⑧ 長い距離を歩く時は、この七通りの歩き方を組み合わせて歩けば、気持ちよく足も腫れないと。
 - ⑨ 両脚のしっかりしている人は、三本目の脚もしっかりしている」と。よく歩くことは男性だけでなく、女性の持物を上帯にする。

今後毎月第一日曜日午前六時二十分、海老津バス停集合で、歩け歩け運動をします。大勢参加下さい。九月五日、十月三日、十一月七日、十二月五日です。
前回は一軒十分位の早さで歩いたが、今度から一軒八分位で歩く予定です。
海老津バス停、山田校下、榎原バス停、東黒山、浜山道、榎原、山田小学校と七軒位はあるでしょう。約一時間の行程です。はき物には注意下さい。 公民館

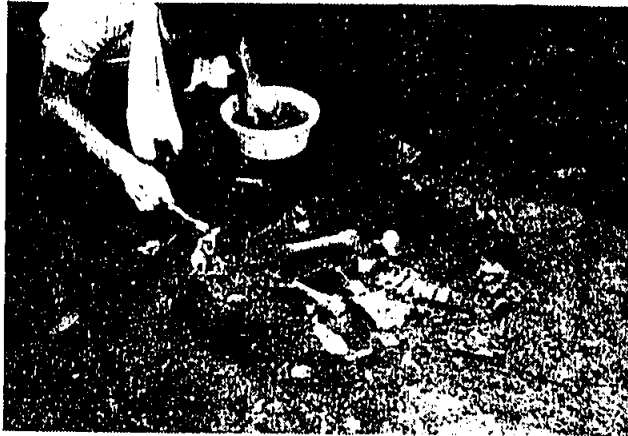


榎坂貝塚

榎西光寺の下、入江茂美氏の畑から貝塚が発見された。

貝塚とは原始時代の遺跡で、原始時代人が食料とした貝類の殻を、他の生活上の不用品とともに捨てたのがたまり、今日まで残っているものをいう。

それの中には石器、骨角器、土器、或いは獣骨、魚骨等が含まれ、往々にして埋葬人骨が発見されるので、原始時代の人類や生活



を研究する上で、欠くべからざる遺跡とされている。

又その大半は細文時代のもので、弥生時代以降の貝塚は極めて少ない。これは主食をとる方法が、狩猟、漁撈から農耕に移ったからである。その他貝塚の位置や貝殻の種類から、当時の海岸線なども知ることが出来る。

前記榎坂貝塚は、緊急に調査する必要があったが、町からも県からも予算が出なかつたので、別府大学文学部、上代文化研究所小田富士雄先生外六名の方が、自費で一部を発掘調査された。

その結果
細文後期土器片多数、黒曜石石器石鏃、石斧、骨角貝器、貝輪や、貝類、魚骨、獣骨、鹿骨、鯨骨、豚骨人骨などが得られた。

細文後期というところ、今から三五〇〇年から四〇〇〇年位前である。

今度発見された貝塚の貝は、ハマグリ、カキ、シジミなどの内湾産のもので、これから、この辺まで当時は海だったことが分る。

以上小田先生の報告書を参考にして書いたが、榎坂貝塚の調査はまだ一部だけしか出来ていない。又保存もむづかしい。それで無理をしても調

査をし、記録でも残すことは、四千年の歴史をうけついで現代人の責任と思う。調査もせずにこわしてしまつたら、後世の人に何とお詫びが出来ようか。 —長知—

吉木小学校沿革史

明治五年八月「学制」及び「学事奨励」に関する仰出され書」が公



布された。これは全国を八大学区に分け、大学区に三二の中学区をもうけ、各中学区に二一〇の小学区をもうけ、一小学区は人口約六〇〇を単位としたものである。それにより明治七年一月吉木小学校を創立した。当時吉木矢口に勝業寺という廃寺があつた。(隆

守山と熊野宮の間)その客殿と舞台を仮校舎として授業を始める。が社会の発展に伴い、入学児童も増加し、収容しきれなくなつたので、当時の戸長三輪十久斐等熱心に計画し、勝業寺境内にあつた大目堂、大仏堂、天満宮、恵比須神社等を他に移転し、明治十二年十月の字型の校舎を新築した。

明治十三年高倉桑田(高倉神社の前)に分教場を設立。

前記勝業寺跡の新築校舎は、宏壮で設備もととのつていたので、明治十四年五月高等科を併置。明治十九年十二月学制の改革で、高等科併置は廃せられ、吉木尋常小学校となる。

明治四四年三月三十一日新校舎竣工、大正一五年公民学校併置昭和七年運動場拡張昭和九年講堂落成昭和十六年、吉木国民学校と改称初等科六年、高等科二年制

昭和二九年校舎を総改築、昭和四〇年防音校舎に改築昭和四六年プール竣工

歴代校長

- 明治 七年 梶部寛道彦
- 一一 林 次敏
- 一一 伊藤 裕

- 一三 花房 正亮
- 一四 海妻猪勇彦
- 一五 三輪 房次
- 一六 大岡 武雄
- 一八 草場辰次郎
- 一九 柴田 真男
- 二〇 吉海 秀生
- 二一 吉賀 磯夫
- 二四 金丸 玄鑑
- 二五 牧 幾次郎
- 二六 伊藤倭文雄
- 三五 高松富太郎
- 四〇 伊藤倭文雄
- 四四 村上 務
- 大正 七 安藤 隆助
- 八 加藤 八平
- 昭和 六 刀根 源太
- 一七 川原 国松
- 二〇 中村 邦平
- 二一 安増 茂実
- 二二 和川 弘夫
- 二八 柴田 開
- 三〇 富崎 庸敏
- 三三 石田 義磨
- 三五 田中 八郎
- 三九 太田 徳実
- 四四 山田 伴茂

俳句

古時計

高陽岡地 村田中泉子
蛸壺に寸土盛られて百目草
島なべて四十三軒月涼し
明け易し一夜の宿の古時計
去る島の朝の茶うけの胡瓜漬