

町報 岡垣

発行所
岡垣町役場
責任者
岡垣町長 俵口静江

印刷所
有限会社 大和印刷所
電話 東郷 27番

○ 年頭のことば	俵口静江	1頁
○ 年頭にあたり	広渡松雄	1頁
○ 議会だより		1頁
○ 一月の納税		1頁
○ 飛躍の年	俵口久栄	1頁
○ 税務広報		2頁
○ 町公営住宅の建設について		2頁
○ 波津漁港災害復旧工事竣工		2頁
○ 事前運動を締め出そう		2頁
○ お正月の植物		2頁
○ 国民年金		3頁
○ 高倉神社の毘沙門天について		3頁
○ 公民館対抗駅伝		3頁
○ 道義地に落ちず		3頁
○ 新民生・児童委員決まる		4頁
○ 国民年金委員表彰		4頁
○ 福岡県農業観測		4頁
○ 農業構造改善事業について(一)		4頁

年頭のことば

岡垣町長 俵口静江

昭和三十八年の新年おめでと
うございます。

町制施行後初の新春を迎え心
身を新たにし町自治行政と取組
みたい所存であります。

待望の海岸線産業開発道路も
着工の段階となり、波津線、糠
塚線、高倉線、戸切線等の道路
の整備、矢矧川初め海蔵寺川、
浦田川等の浚渫、山田校の防音
建築、県営住宅と遠賀農芸高校
の誘致、農業構造改善事業の計

画樹立、尿処理場の新設、松
喰虫の駆除対策等も関係方面と
接渉実施したいと存じます。

四月中の統一地方選挙等幾多
の問題を擁して居りますが、今
後一層職員を奮励し議会との提
携を密にして、住民の福祉向上
に努力し以て町民の御期待に副
う覚悟でありますので、各位の
御協力を賜る様お願い申し上げ
年頭の挨拶と致します。

年頭にあたり

町議会議長 広渡松雄

新年おめでとうございます。
昨年は岡垣町制施行、岡垣中学

校防音鉄筋校舎の竣工、山田学
校防音校舎建築着工等、明るい
ことも数多くありましたが、海
岸道路問題、農業の近代化等、
さらに努力しなければならぬ
問題も山積しています。

日本経済は色々問題をはらん
でいますが、さらに発展するで

しょう。しかし所得格差の増大
傾向もみられます。

今年には町議議員の選挙の年
もある。われわれ議員の任期は
後いくばくもないが、在任中は
議員一同最後まで、岡垣町の発
展のため、経済の谷間に落ちる
人のないようあらん限りの力を
尽したいと思っております。御多
幸を祈ります。

議会だより

第四回定例町議会を十二月二
十一日午前九時四〇分、岡垣町
議会議事堂に招集し、次の議案
を議決した。

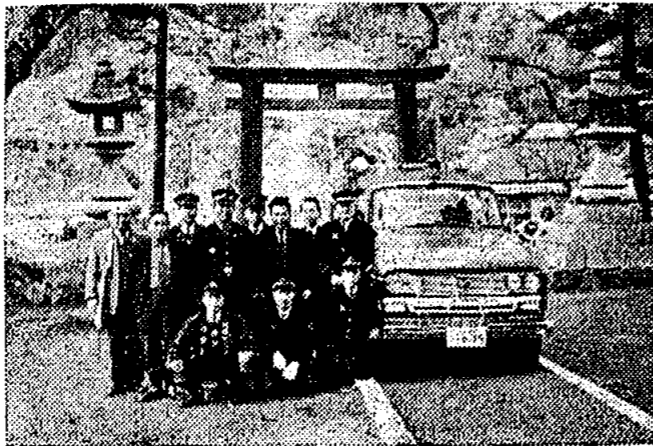
議案第七八号

戸切校隣接用地買収について
イ、戸切小学校地の防災工事に
地として必要なため、四畝十四
歩を五万円で購入する。

議案第七九号

退職給与金の支給について
イ、故中西助役死亡により退職
給与金四〇万円支給する
議案第八〇号

岡垣町行政事務嘱託に関する
条例の一部を改正する条例
イ、部落を「区」に、部落長と
あるを「区長」に改めた。



新購入の消防車入魂式

飛躍の年

教育委員会委員長

俵口久栄

皆さん、明けましておめでと
うございます。
ことしは卯の年にあたり、よく
兎の年はすべてが飛躍の年とい
われています。

わが岡垣も昨年町制が施行
され、村から町へ一歩だけ前進
しました。本年はその前進一歩
を踏切台として益々飛躍すべき
よい年でありましょ。

一國の教育はその國の文化の
パロメーターといわれます。私
たちの町の教育文化も年を追
い一歩一歩強く前進を続けていま
す。昨年は町当局、議会をはじめ、
町の皆さん方の御協力によ
り、あの立派な鉄筋コンクリー
ト三階建の中学校の防音校舎が
完成し、また山田小学校の改築
も着々と進んでおり、教育環境
は追々と充実の度を加えている
ことはまことに喜ばしいこと
であります。

われわれ教育委員会は、無論
校舎の新古、美醜を問わず、学
校当局と和衷協力、益々教育文
化の向上、飛躍をはかり、もっ
て町の方々の御期待に報ゆる覚
悟であります。

児童生徒たちの学校生活と社
会生活との間の断層は、成人社
会人の生活態度によるものが多
いといわれます。御父兄は勿論
のこと、一般社会の方々には非
よりよい御指導をお願いしたい
ものです。

尚、児童生徒たちのしつけ等に
ついては、家庭教育に負うとこ
ろが少なくないことは今更いう
必要もありません。

以上、学校、社会、家庭が一
丸となって、こどもらの教育に
協力していただければ、こどもら
は素直にスクスクと育ち、将来
わが岡垣を背負って立つ立派な
町民として成長し、町の面目を
一新し、よりよき伝統をもった
町に発展することでしょう。

年頭にあたり、いささか抱負
と希望を申し述べて御挨拶とし
ます。

1月には
町県民税 4期分
国民健康保険税 5期分
の納期です
1月25日まで必ず
納めて下さい

税務広報

★贈与税申告について

土地、建物、株式、現金等の資産の贈与を受けた場合(名義変更を含む)は、その価格が1年(1月から12月まで)を通じて20万円を超える方は、贈与税の申告をしなければなりません。

尚昭和35、36年と過去3年以内に同一人から贈与を受けた場合は合算して申告することになっています。

申告時期は昭和38年2月1日から2月28日までです。申告と納税をお忘れなく。

★青色申告決算書の提出等について

昭和37年分所得税青色申告決算書用紙は旧年内に青色申告者に送付していますから、添付されている調理要領をよく読み誤りのないよう調理し、一部を2月2日までに提出して下さい。

尚決算要領について不明の点は、所得係に尋ねて下さい。昭和38年分から青色申告をされる方は、37年末の棚卸をして(原始記録は必ず保存すること)1月1日より必ず記帳を継続し、昭和38年3月15日までに青色申告申請書(用紙は税務署に備えている)を提出して下さい。

「青色申告」についての説明書がありますので、御希望の方は所得税係へ申し出下さい。(若松税務署)

★税金についての放送

中小企業納税者を対象に「税務実務講座」の放送が下記のとおりされますので御利用下さい。

- 1 講座名 「個人の税金」…贈与税、所得税、地方税のあらまし 「会社の税金」…法人税、事業税について
2 利用電波 NHK第2放送(全国放送)
3 放送期間 ①「個人の税金」 1月14日～2月8日 所得税 2月11日～2月15日 地方税 ②「会社の税金」 2月18日～3月29日
4 放送時間 午後6時30分から45分までの15分間

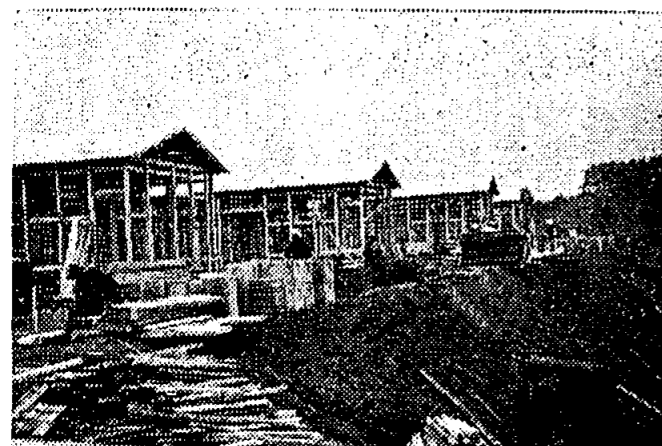
町公営住宅の建設について

本町に於いては昭和三一年度より公営住宅の建設に当り、本年度も現在建設中です。

公営住宅は第一種(坪一〇、五)と第二種(坪八、五)との二種類に分れています。現在までに建築された戸数は

一種 八〇戸 二種 五一戸 です。本年度建設中の団地名、戸数及び工事進捗状況を示すと左記の通りです。

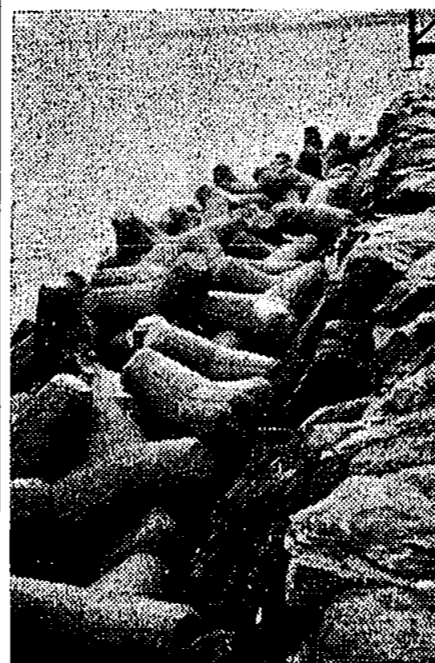
Table with 2 columns: 団地名及び戸数, 戸数. Rows include 吉木団地 (1種 10戸, 2種 6戸), 吉老津団地 (2種 4戸), 工事進捗状況 (竣工 100%), 請負業者 (村上義春), 請負業者 (岩崎直次郎), (建設工事), 請負業者 (村上義春).



基礎工事 竣工(100%) 建築工事 六〇%程度

波津漁港施設第一防波堤災害復旧工事竣工

波津第一防波堤は昭和三六年度の台風により災害を蒙りました。昭和三七年度に於いて国庫補助を受け、昨年八月一日より復



写真はテトラポット

事前運動を締め出そう

今年地方選挙の行なわれる年で、早くもあなたの一票はねらわれています。

選挙運動は選挙期日が公示されて、立候補の届け出をすましてからでないとできません。選挙のたびごとに公明選挙といふことがいわれますが、それにもかかわらず権力や義理人情などでゆがめられたり、お金や酒などに汚れる票が出ているようです。これから新年宴会や、観光旅行にことよせて、あの手

この手の事前運動が行なわれがちですが、選挙運動のにおいがする招待はきっぱり断りましょう。このように法律を守らず選挙運動をする人に、わたしたちの政治は決してまかせられません。違反者に対しては、選挙のときみんなで政治から締め出したいものです。

お正月の植物 正月に松竹梅を飾るのは、中国からきた風習で、松は雪にも風にも負けぬ「剛」をあらわし竹はまっすぐに伸びる「直」を示し、梅はその形、花の色と香りから、「気品、高貴」をあらわすとされています。このほか、福寿草は字のとおりにおめでたい名。「南天」は「難を転ずる」に通ずる名がよいといわれています。ハポタンも正月の床飾りに多く使われるが、百五十年位前から使われ出したといわれています。

Table with 2 columns: 投票所, 票数. Rows include 木 849, 吉 137, 吉老津 184, 吉老津共 209, 吉老津共 274, 吉老津共 134, 吉老津共 93, 吉老津共 108, 吉老津共 267, 吉老津共 227, 吉老津共 1.952, 野浦 217, 津川原 215, 津川原計 180, 津川原計 485, 津川原計 70, 津川原計 123, 津川原計 53, 津川原計 1.343, 山塚田 136, 山塚田計 252, 山塚田計 237, 山塚田計 86, 山塚田計 208, 山塚田計 284, 山塚田計 177, 山塚田計 407, 山塚田計 252, 山塚田計 241, 山塚田計 378, 山塚田計 504, 山塚田計 137, 山塚田計 3.299, 谷切内野計 310, 谷切内野計 385, 谷切内野計 55, 谷切内野計 362, 谷切内野計 1.112, 白戸河百合小計 7.706, 白戸河百合小計.

国民年金

◎福祉年金制度について

拠出制年金については十二月の町報に記載致したので、本月は福祉年金について簡単に説明します。

一、老令福祉年金

イ、受給要件

明治四十四年四月一日以前に生れた人が七〇才に達した時に支給されます。

ロ、年金額 一二、〇〇〇円で

二、障害福祉年金

イ、受給要件

次の人に支給されます。

○昭和三十六年三月三十一日以前に一級程度の障害者である人ただし、二十才未満の人は二十

高倉神社の毘沙門天について

この毘沙門天の銅像は、今を去る四百七十二年前、後土御門天皇の延徳三年三月、手野の豪族、須藤駿河守行重が娘供養のために奉納したもので、作者は当時の名工大工貞盛です。昭和三年福岡県重要文化財の指定を受けました。須藤駿河守行重という人の履歴は殆んど伝っておりませんが、その宅跡と墓所なりといわれるものが現在手野に残っています。

X

以上大庭宮司提供



高倉神社に入り、左側に六五の階段を登りつめると、本殿より高い木立の中に左の銅像がある。一月十一日には八幡から「文学散歩」に二〇人位バス貸切りで、毘沙門天の初寅参詣に来るとか

五、福祉年金の支給制限

次のような場合は、全額、又は一部について支給の制限を受けます。

- イ、本人の所得が一五万円以上あるとき。
- ロ、配偶者が所得税を納めるとき。
- ハ、扶養義務者に五〇万円程度の所得があるとき。
- ニ、公的年金を受けているとき(昨年十月から二万四千円、又は七万円(戦争公務)との差額について併給される。
- ホ、夫婦が老令福祉年金を受け

謹賀新年

昭和三十八年元旦

岡垣町役場職員
 岡垣町議会議員一同
 岡垣町教育委員会一同

公民館対抗駅伝で

糠塚六回連続優勝

十二月二三日定刻十時、十五部の若人は吉木農協前をスタート、折りから晴れ上った師走の岡垣道をひた走りに走る。

●駅伝成績表

- 優勝 糠塚A 一時間一七分一四秒
- 準優勝 西黒山 一時間二一分五八秒
- 三位 三吉 一時間二二分二五秒

以下吉木A、糠塚B、内浦、野間、東黒山、戸切、元松原吉木B、高陽、東海老津の順

●区間賞

- 一区 (吉木、高倉、西山田) 四・五杆 一四分四七秒
- 竹井正光 内浦
- 二区 (西山田、糠塚) 四・一杆 一四分一四秒
- 野田義和 糠塚
- 三区 (糠塚、吉木) 四・一杆 一五分〇九秒
- 石松実 糠塚
- オープン一四分一一秒

るとき。

、労働基準法などに基く、障害遺族補償を受けるとき。

◎年金額の引上げ

年金額は、国民の生活水準や、経済変動などに応じて調整されることになっていますが、それだけでなく今後年金額は相当程度引上げられるものと見込まれており、厚生省の長期計画でも十年後には大体年金額は二倍程度まで引上げるよう具体的な検討が行なわれています。

以上

平川光二 岡中生

四区 (吉木、波津)

四・六杆 一五分四〇秒
入江俊一 糠塚

五区 (波津、吉木)

四・六杆 一四分五六秒
小野実男 西黒山

●十年選手表彰

公民館対抗駅伝競技を始めて今年で十二回目だが、この間に十年以上出場した左の選手に表彰状並びに記念品を贈る。

西黒山 小野実男氏
戸切 石田広海氏

道義地に落ちず

昨年の暮、海老津警察部長派出所の机の上に「買物物の釣り銭のたまったものです。何か有効に使って下さい」と、一円貨が百数十枚溜まった紙袋が匿名で置いてあった。金額は少くとも、この気持ちに続く人の多からんことを祈る。



新民生・児童委員決まる

民生、児童委員は三年毎に改選されるわけですが、昨年12月1日新委員とその担当区が決まったのでお知らせします。

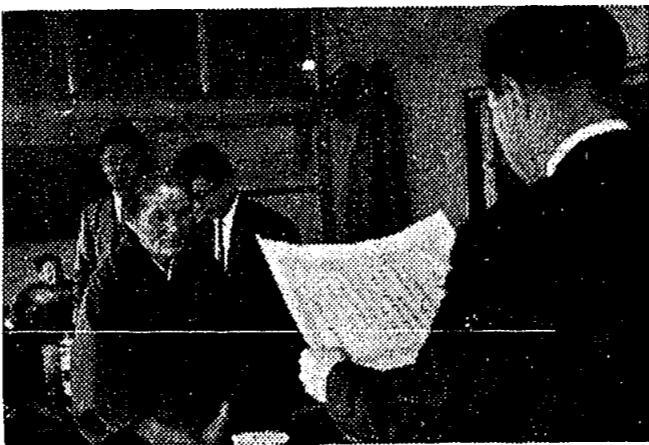
委員住所	委員名
吉三手波	木吉野津
○西山	黒山田
山東	松山
東戸	戸合
戸白	白合
東海	海老津
○新海	老津
海老	津倉
高	倉陽
高	陽内
	門河橋
	宗岡高野
	松丸平井
	赤松石田
	不破北
	広渡ト
	木原太田
	早川内
	又竹雄
	江生文子
	スエ政秀
	憲壽延寿
	英三宗
	トシ一守
	子栄守
	亀男利
	夫利夫
	元松原
	新松原
	内浦、原
	湯川
	西山、東
	黒山、黒
	山田、緑
	ク丘、東
	松原、河
	内、河
	野、河
	内、野
	谷、野
	白谷、東
	海老津、
	上海老津
	新海老津、
	野間、上
	畑、高
	倉、高
	倉、高

注、○は総務 ○副総務

◎ 国民年金委員

故木原智氏へ知事より感謝状

本町に於ける国民年金委員として、率先して本制度の発展のため、業務の推行に当り、多大の功績を残された木原委員が去る十一月一日死去されました。この生前の功績をたたえて、この程同氏に感謝状が知事より贈呈されました。同氏は明治三十年生れですが、被保険者が広範囲にわたり散在している野間地区で日夜労を惜しまず、一軒一軒巡回説得して遂に適用率、検認率共に百分の俸業を達成されました。このことが他に影響すること誠に大きく本町が昨年末九六%の好成績をえた原動力とも考えられ、このような本制度の発展を真に願っておられたのに



昭和三十七年度下期

福岡県農業観測

わが国経済は、高度の発展成長ををげているが、昨年後半からの景気引き締め後は、鉄鋼業など設備過剰が心配される状態

幸い農業は今までのところ景気引き締めによる影響は他産業のようにはなく、とくに農産物の価格は漸次改善されてきているようです。しかし農業が産業として成立してゆくためには、価格形成や資金形成など経済基盤の整備をはからねばならない重要な時期といえるでしょう。

◇ 農産物の需要増加と値上がりにより支えらるる農業経済

昭和三十六年度全国家計消費は前年を十三%上回ったが、消費者物価値上がりにより実質六・六%の伸び、三十七年四月～六月の都市家計の食料支出も前年同期にくらべ十%も増加しておる点等から、三十七年下期も個人消費、食糧支出も九%程度は増加するものと見られる。

◇ 大衆化してきた果樹畜産物の消費

昭和三十三年を一〇〇%にして昭和三十五年の福岡市の消費の伸びをみると、肉類一四〇%、豚肉一四七%、鶏肉一六〇%、ハム一七〇%、ソーセイジ一九〇%、生鮮魚介類一一三%の上昇、果実の消費も全国都市で一七%、福岡県は一四%、みかんは全都市で二二%、福岡県で二二%の消費増となっている。

◇ 順調に伸びる農産物価格

昭和三十六年度の農産物の価格は、畜産物を除いてそれぞれ上昇しており、とくに野菜と果実は前年比二〇～三〇%の上昇、総合して八%あがる。三十七年上期の農産物価格は、子豚、肉豚が大巾に下がり、なたねはや、値下がる。麦、ヤミ米、鶏卵はわずかに、牛乳はかなり、野菜、ばれいしょ、茶は大巾に上がった。

農業構造改善事業について (一)

一、激変する農業の環境

昭和三十六年六月に成立した農業基本法に基づいて、昨年から農業構造改善事業が本格的にすべり出そうとして居る。本町では昭和三十七年度の計画地域の指定を受けたが、構造改善とは何かというと、近年激しく揺れはじめた四囲の環境の変化に焦点を合わせて、農業の骨組みを変え、農業の体質を改善してゆく事だと言えよう。農業をとりまく環境は、驚くばかり大きな変化をみせて居る。それは長い歴史の中で、農業がかって経験した事のない革命的な出来事と云えるかも知れない。

はわずかに値上がりが見られるので、三十七年の農産物価格は五%上昇すると見られる。(米麦を除けば三%程度)

◇ 農業用品の価格

三十七年下期の農業用品価格の見とおしとしては、けん引型動力耕耘機が横ばいするほか、農薬、肥料はわずかに安くなる見こみ。

◇ 農村の労力問題

農家人口の流出により労力不足が目立ちはじめ、農業労賃の値上がり、作付減少、経営拡大に支障の地域もみられる。農業労賃の値上がりを見ると、本年の田植賃金は標準で男子七八五円(賄付)女子七四〇円で、前年に比べ男子一四九%、女子一五一%と上昇しており、ところによっては千円をこすところもあった。

福岡県の新規卒業者の農業就業も、昭和三十年には一七、九八八人の中、高卒業生中二一%の三、七九六人が、昭和三十六年には二二、三二二人の卒業生中わずか五%の一、一〇〇人と農業就業者が減少している。

て、農業の商品生産がぐんぐん拡大し、農家もむかしのようにな給のカラの中に閉じこもって居られなくなった。この事は農業が景気変動の渦の中にだんぐ深く巻き込まれて来た事を意味する。第二に雇傭環境も大きく変わった「労働力の溜池」とまで言われた天草や宮崎地方の農村でさえも、若い人達はもうさっぱり残って居ない。中学、高校を出た若者は、農業を見限って都市の産業へ流れてゆく。若年者だけだけでなく、最近では壮年男子の農外転出もふえ、全体として農業の労働構成は老令化、女性化の様相を深めて居る。かつて過剰就業に悩みぬいて来た農業が、経営を近代化し、拡大化してゆく絶好の手がかりが、そこに与えられて居るとも言えるが、当面の農業にとっては、それは唯深刻な労力不足となって現われ、過渡期の混乱はおよびたいものがある。 以下次号