

3. 就業状況

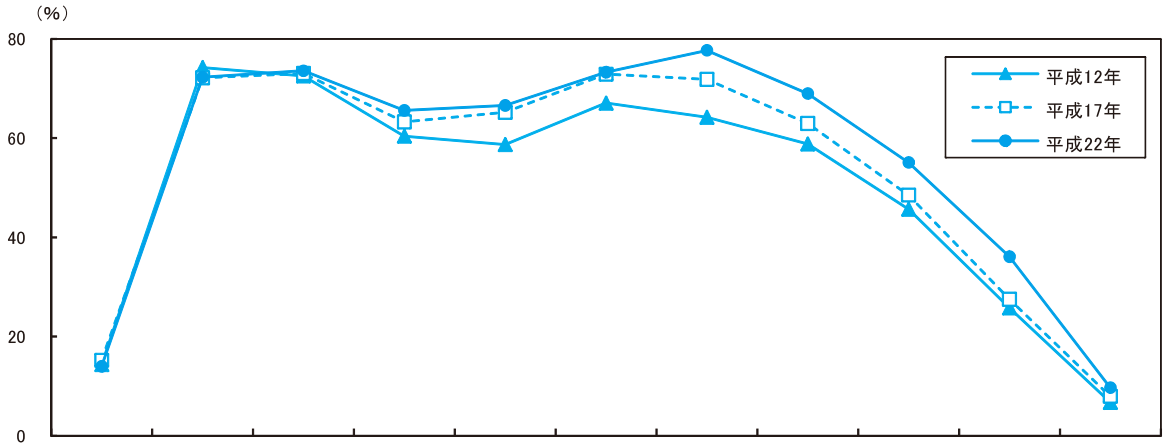
(1) 女性の年齢階級別労働力率

全体的に女性の労働力率を年齢階級別にみると、30～34歳を谷とするM字曲線を描くといわれています。岡垣町における女性の年齢階級別労働力率について平成12年からの推移をみると、20～24歳の層で平成12年の74.3%から平成22年は72.3%と2.0ポイント減少していますが、それ以外の各層において、労働力率の増加または横ばいとなっており、M字曲線の谷となる30歳から34歳でも平成12年の60.4%から平成22年は65.6%と5.2ポイント上昇しています。

女性の年齢階級別労働力率について、平成22年の福岡県の値と比較すると、20歳から24歳、40歳から49歳までの岡垣町の女性労働力率は福岡県の値を上回っていますが、それ以外は福岡県の値を下回っています。

<女性の年齢階級別労働力率>

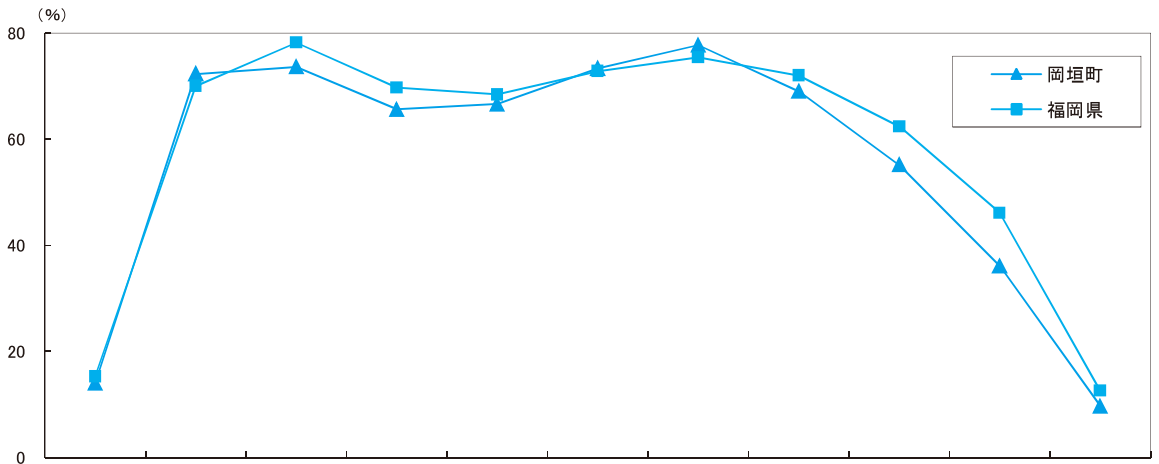
【岡垣町】



		15～19歳	20～24歳	25～29歳	30～34歳	35～39歳	40～44歳	45～49歳	50～54歳	55～59歳	60～64歳	65歳以上
(人) 実数	平成12年	134	629	677	481	488	646	756	815	561	273	262
	平成17年	125	578	604	624	572	651	728	760	711	340	354
	平成22年	104	513	585	590	713	668	706	720	665	510	459
(%) 構成比	平成12年	14.3	74.3	72.6	60.4	58.7	67.1	64.2	58.8	45.7	25.8	6.7
	平成17年	15.2	72.2	73.0	63.3	65.2	72.9	71.9	63.0	48.5	27.5	8.0
	平成22年	14.0	72.3	73.6	65.6	66.6	73.3	77.7	69.0	55.1	36.1	9.7

資料：各年国勢調査

【平成22年比較】



		15～19歳	20～24歳	25～29歳	30～34歳	35～39歳	40～44歳	45～49歳	50～54歳	55～59歳	60～64歳	65歳以上
(人) 実数	岡垣町	104	513	585	590	713	668	706	720	665	510	459
	福岡県	18,828	91,434	113,020	112,314	122,678	115,555	112,913	110,485	111,793	92,068	79,285
(%) 構成比	岡垣町	14.0	72.3	73.6	65.6	66.6	73.3	77.7	69.0	55.1	36.1	9.7
	福岡県	15.3	70.0	78.2	69.7	68.4	72.8	75.4	72.0	62.4	46.1	12.6

資料：平成22年国勢調査

(2) 職業別にみた女性就業者数の状況

岡垣町における女性の職業別就業者について平成22年国勢調査からみると、女性全体では事務従事者が最も多く、全体の24.4%を占めています。次いで専門的・技術的職業従事者(19.7%)、サービス職業従事者(19.0%)、販売従事者(14.0%)、生産工程従事者(8.2%)の順となっています。年齢別にみると、59歳以下の層は24歳以下の層を除き事務従事者の割合が最も高くなっていますが、60歳以上の層はサービス職業従事者の割合の方が事務従事者よりも高くなっています。

女性全体において、福岡県の値と比較すると、岡垣町の事務従事者の割合は福岡県全体の事務従事者の割合をやや下回り、専門的・技術的職業従事者の割合は福岡県全体の専門的・技術的職業従事者の割合をやや上回っています。

<職業別にみた女性就業者数の状況>

(単位 上段:%,下段:人)

	総数	管理的職業従事者	専門的・技術的職業従事者	事務従事者	販売従事者	サービス職業従事者	保安職業従事者	農林漁業従事者	生産工程従事者	輸送・機械運転従事者	建設・探掘従事者	運輸・清掃・包装等従事者	分類不能の職業	
岡垣町	女性計	5,913	35	1,165	1,445	831	1,127	16	176	482	12	21	333	270
		100.0%	0.6%	19.7%	24.4%	14.0%	19.0%	0.3%	3.0%	8.2%	0.2%	0.4%	5.6%	4.6%
	15~19歳	89	-	5	8	26	27	-	-	12	-	-	5	6
		100.0%	-	5.6%	9.0%	29.2%	30.3%	-	-	13.5%	-	-	5.6%	6.8%
	20~24歳	457	-	123	101	76	97	2	5	28	-	-	7	18
		100.0%	-	26.9%	22.1%	16.7%	21.3%	0.1%	1.1%	6.2%	-	-	1.6%	4.0%
	25~29歳	538	-	128	137	96	112	1	4	28	-	-	7	25
		100.0%	-	23.8%	25.5%	17.8%	20.8%	0.2%	0.7%	5.2%	-	-	1.3%	4.7%
	30~34歳	553	2	129	191	62	80	3	6	34	-	2	16	28
		100.0%	0.4%	23.3%	34.5%	11.2%	14.5%	0.5%	1.1%	6.1%	-	0.4%	2.9%	5.1%
	35~39歳	686	-	148	210	82	108	2	8	63	2	3	26	34
		100.0%	-	21.6%	30.6%	11.9%	15.7%	0.3%	1.2%	9.2%	0.3%	0.4%	3.8%	5.0%
40~44歳	644	3	158	176	67	110	4	5	50	3	2	38	28	
	100.0%	0.5%	24.5%	27.3%	10.4%	17.1%	0.6%	0.8%	7.8%	0.5%	0.3%	5.9%	4.3%	
45~49歳	677	2	153	180	104	105	2	8	60	1	-	42	20	
	100.0%	0.3%	22.6%	26.6%	15.4%	15.5%	0.3%	1.2%	8.9%	0.1%	-	6.2%	2.9%	
50~54歳	694	5	141	170	99	136	2	13	66	4	5	34	19	
	100.0%	0.7%	20.3%	24.5%	14.3%	19.6%	0.3%	1.9%	9.5%	0.6%	0.7%	4.9%	2.7%	
55~59歳	642	8	101	140	97	125	-	28	68	-	3	54	18	
	100.0%	1.2%	15.7%	21.8%	15.1%	19.5%	-	4.4%	10.6%	-	0.5%	8.4%	2.8%	
60~64歳	496	7	48	79	75	128	-	25	53	2	2	53	24	
	100.0%	1.4%	9.7%	16.0%	15.1%	25.8%	-	5.0%	10.7%	0.4%	0.4%	10.7%	4.8%	
65歳以上	437	8	31	53	47	99	-	74	20	-	4	51	50	
	100.0%	1.8%	7.1%	12.1%	10.8%	22.7%	-	16.9%	4.6%	-	0.9%	11.7%	11.4%	
福岡県	女性計	1,013,854	8,263	175,657	267,181	141,149	189,396	2,248	25,178	76,087	2,635	2,685	68,173	55,202
		100.0%	0.8%	17.3%	26.4%	13.9%	18.7%	0.2%	2.5%	7.5%	0.3%	0.3%	6.7%	5.4%
	15~19歳	15,955	1	582	1,205	4,253	6,441	93	49	1,019	16	13	541	1,742
		100.0%	0.0%	3.6%	7.6%	26.7%	40.3%	0.6%	0.3%	6.4%	0.1%	0.1%	3.4%	10.9%
	20~24歳	82,039	21	16,421	16,620	16,354	19,163	434	339	4,920	152	88	1,891	5,636
		100.0%	0.0%	20.0%	20.3%	19.9%	23.4%	0.5%	0.4%	6.0%	0.2%	0.1%	2.3%	6.9%
	25~29歳	103,395	84	24,544	30,192	16,093	16,799	424	454	5,559	170	146	2,610	6,320
		100.0%	0.1%	23.7%	29.2%	15.6%	16.2%	0.4%	0.4%	5.4%	0.2%	0.2%	2.5%	6.1%
	30~34歳	104,147	160	23,278	34,345	13,168	15,500	293	612	6,367	293	187	3,751	6,193
		100.0%	0.2%	22.3%	33.0%	12.6%	14.9%	0.3%	0.6%	6.1%	0.3%	0.2%	3.6%	5.9%
	35~39歳	114,716	389	22,849	39,977	13,331	16,551	256	925	7,987	421	247	5,781	6,002
		100.0%	0.4%	19.9%	34.9%	11.6%	14.4%	0.2%	0.8%	7.0%	0.4%	0.2%	5.0%	5.2%
40~44歳	108,898	554	21,526	35,720	12,615	17,292	178	1,146	7,827	340	253	6,445	5,002	
	100.0%	0.5%	19.8%	32.8%	11.5%	15.9%	0.2%	1.1%	7.2%	0.3%	0.2%	5.9%	4.6%	
45~49歳	107,305	711	21,730	31,974	13,210	18,356	157	1,487	7,886	312	247	6,988	4,247	
	100.0%	0.7%	20.2%	29.8%	12.3%	17.1%	0.1%	1.4%	7.3%	0.3%	0.3%	6.5%	4.0%	
50~54歳	105,694	942	19,467	27,137	14,202	19,912	128	2,145	8,846	264	294	8,475	3,882	
	100.0%	0.9%	18.4%	25.7%	13.4%	18.8%	0.1%	2.0%	8.4%	0.3%	0.3%	8.0%	3.7%	
55~59歳	106,751	1,253	13,841	23,328	14,740	22,801	141	3,206	11,220	300	428	11,200	4,293	
	100.0%	1.2%	13.0%	21.8%	13.8%	21.4%	0.1%	3.0%	10.5%	0.3%	0.4%	10.5%	4.0%	
60~64歳	87,799	1,463	7,003	16,532	12,180	21,143	86	3,910	9,192	243	458	11,138	4,451	
	100.0%	1.7%	8.0%	18.8%	13.9%	24.1%	0.0%	4.4%	10.5%	0.3%	0.5%	12.7%	5.1%	
65歳以上	77,155	2,685	4,416	10,151	11,003	15,438	58	10,905	5,264	124	324	9,353	7,434	
	100.0%	3.5%	5.7%	13.2%	14.3%	20.0%	0.1%	14.1%	6.8%	0.2%	0.4%	12.1%	9.6%	

資料:平成22年国勢調査

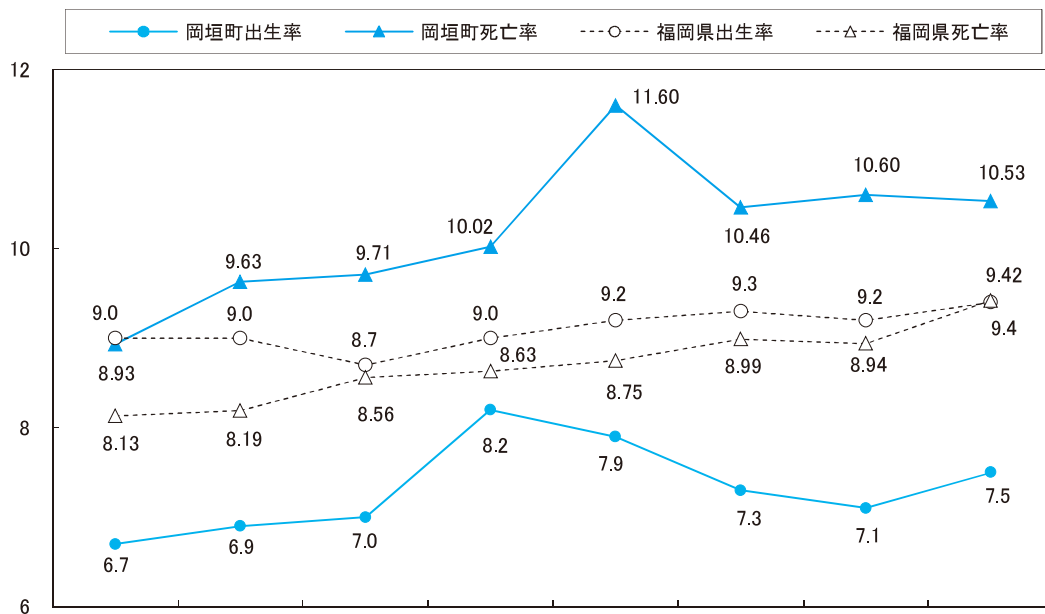
4. 家庭・地域環境

(1) 出生数と死亡数の推移

岡垣町における出生数と死亡数の推移をみると、出生数、死亡数とも平成15年以降増減を繰り返しながら増加の傾向にあります。また、出生数から死亡数を減じた自然増加数は、平成15年以降減少しており、出生数より死亡数の方が多くなっています。一方で、福岡県では、平成22年を除き死亡数より出生数の方が多くなっています。

この自然増加数の傾向は福岡県の傾向と大きく異なり、岡垣町の特徴といえます。

＜出生数と死亡数の推移＞



		平成15年	平成16年	平成17年	平成18年	平成19年	平成20年	平成21年	平成22年
岡垣町	出生数	206	213	217	258	248	231	225	240
	出生率	6.7	6.9	7.0	8.2	7.9	7.3	7.1	7.5
	死亡数	274	299	303	315	366	331	338	336
	死亡率	8.93	9.63	9.71	10.02	11.60	10.46	10.60	10.53
福岡県	出生数	45,035	45,143	43,421	45,304	46,393	46,695	46,084	46,818
	出生率	9.0	9.0	8.7	9.0	9.2	9.3	9.2	9.4
	死亡数	40,770	41,144	42,675	43,270	43,919	45,134	44,879	46,996
	死亡率	8.13	8.19	8.56	8.63	8.75	8.99	8.94	9.42

資料:「各年統計年報」(福岡県)

※出生率…一定期間の出生数の人口に対する割合。人口1,000人当たりの年間の出生児数の割合をいう。

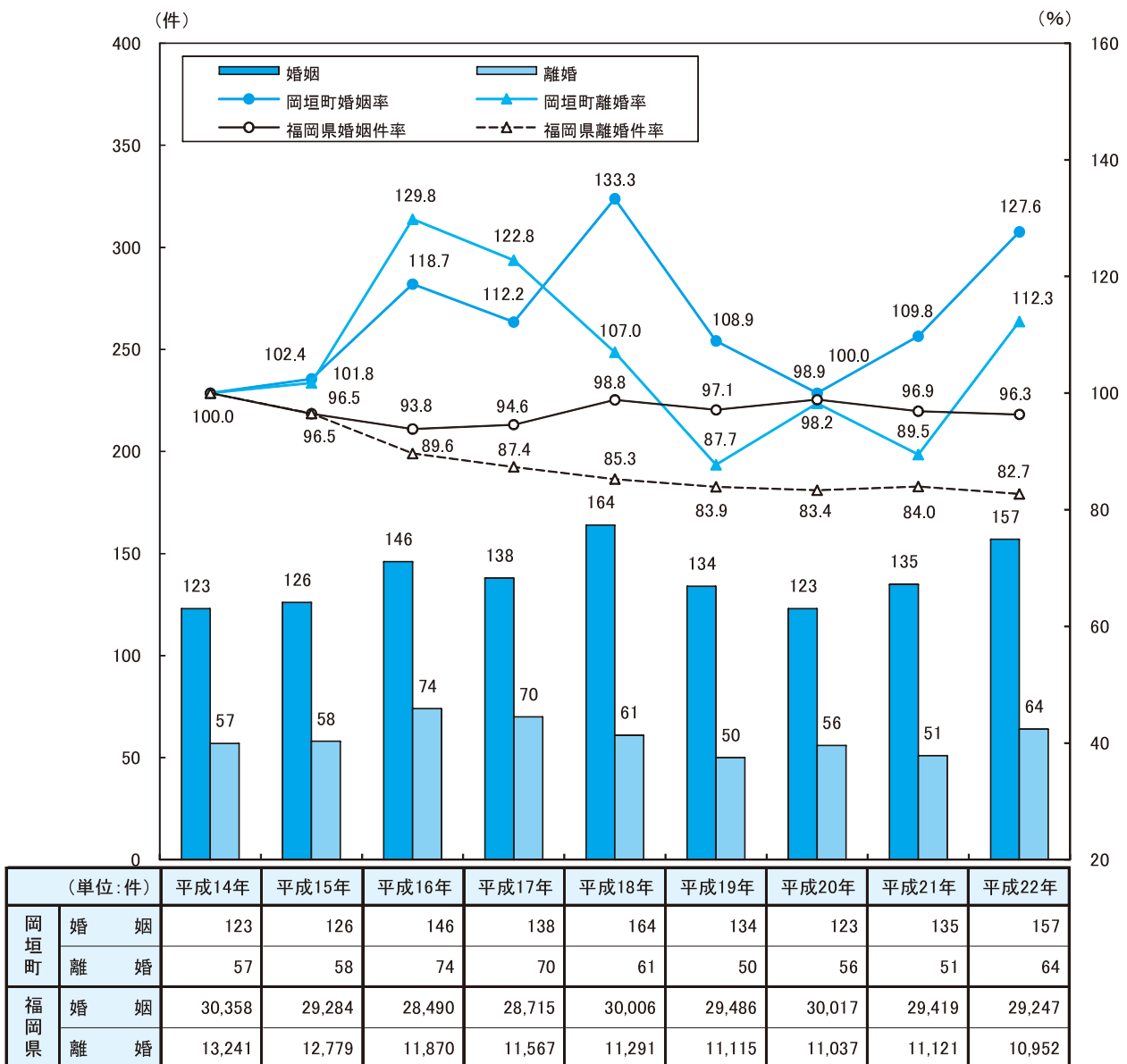
※死亡率…一定期間の死亡数の人口に対する割合。人口1,000人当たりの年間の死亡者数の割合をいう。

(2) 婚姻件数と離婚件数の推移

岡垣町における婚姻件数と離婚件数の推移をみると、いずれも増減を繰り返しながら増加傾向にあります。

平成14年を100とした平成22年の伸び率を福岡県の値と比較すると、婚姻件数は岡垣町の127.6に対して福岡県では96.3となっています。また、離婚件数の伸び率は岡垣町の112.3に対して福岡県が82.7となっており、婚姻、離婚のいずれも福岡県全体の伸び率を上回っています。

<婚姻件数と離婚件数の推移>



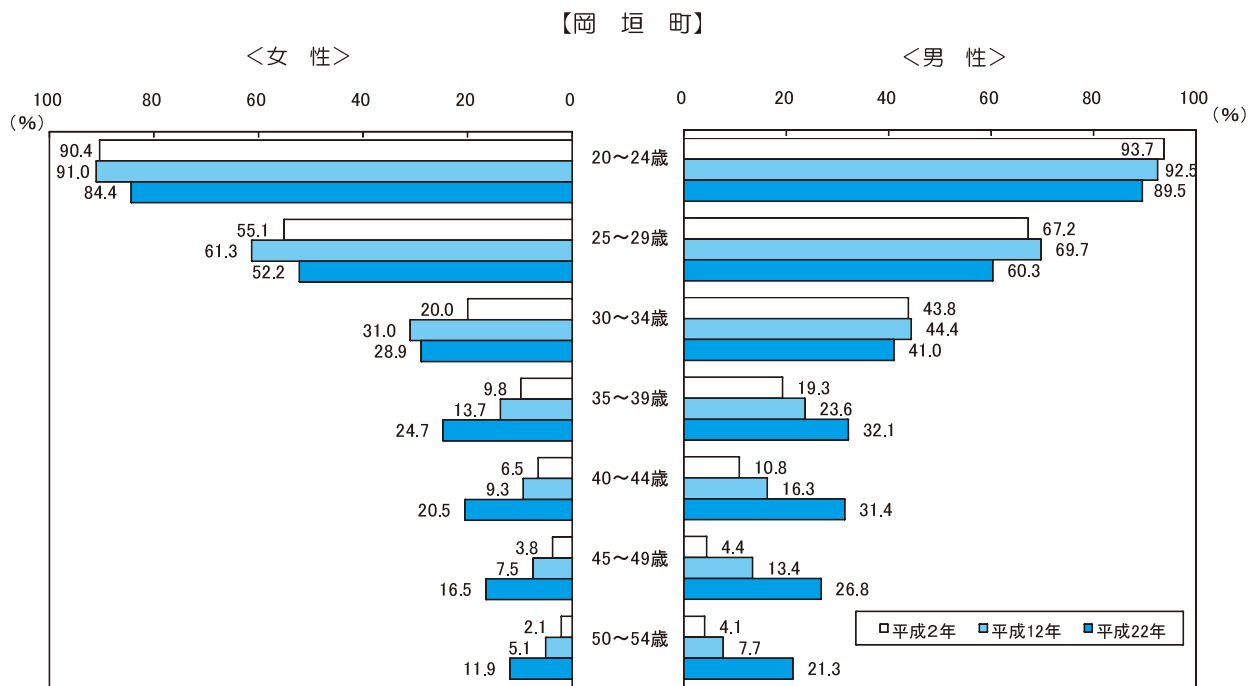
資料:「各年統計年報」(福岡県)

(3) 年齢階級別未婚率の推移

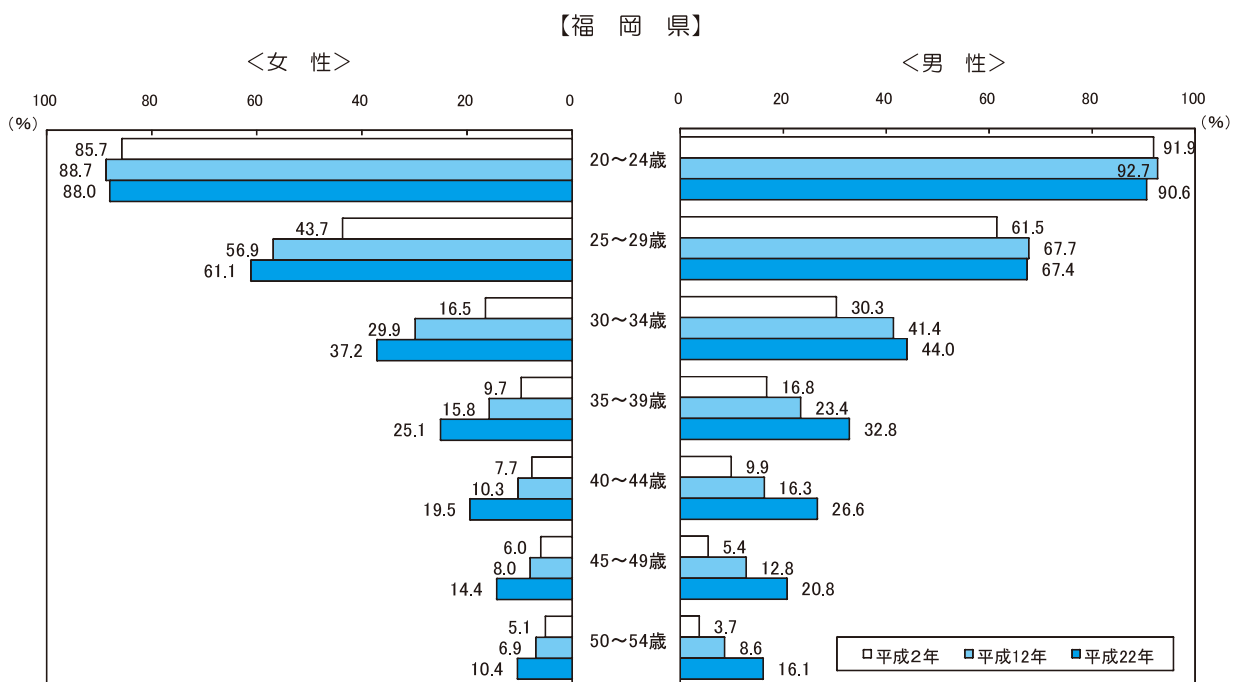
岡垣町における年齢階級別未婚率の推移を国勢調査からみると、女性男性とも35歳以上の未婚率は上昇傾向にあり、晩婚化や独身化が進んでいることがわかります。特に女性の35～39歳の未婚率は平成2年で9.8%であったものが、20年後の平成22年には24.7%と14.9ポイント上昇しています。

福岡県の値と比較すると、未婚率は男性女性とも35～39歳以下全ての階層で福岡県を下回り、特に25～29歳の階層において開きが大きくなっています。

＜年齢階級別未婚率の推移＞



資料：各年国勢調査



資料：各年国勢調査

(4) 母子世帯数の推移

岡垣町における母子世帯数の推移を国勢調査からみると、平成12年は121件でしたが、平成22年には171件と、50件増加しています。また、町全世帯数に対する割合も平成12年の1.2%から平成22年の1.5%と、若干増加しています。

岡垣町の一般世帯における母子世帯の割合を福岡県全体の値と比べると、福岡県の値より少なくなっています。

<母子世帯数の推移>

(単位:世帯)

	平成12年	平成17年	平成22年
岡垣町	121 (1.2%)	172 (1.6%)	171 (1.5%)
福岡県	34,074 (1.8%)	38,806 (2.0%)	39,386 (1.9%)

注) ()は一般世帯数に対する割合

資料) 各年国勢調査

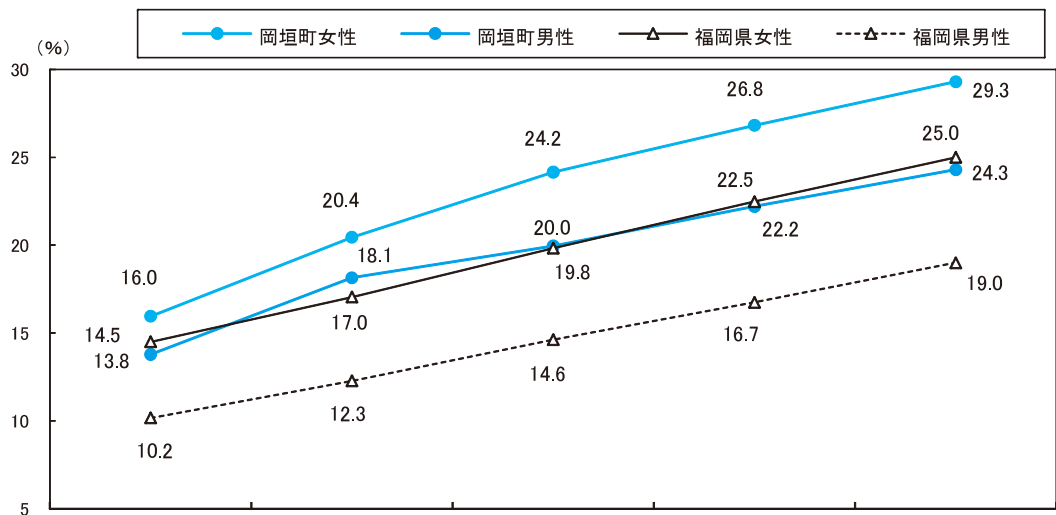
(5) 高齢化率の推移

岡垣町における 65 歳以上人口の推移を国勢調査からみると、平成 2 年では男女合わせて 4,165 人であったのが、20 年後の平成 22 年は 8,647 人と 4,482 人増加しています。

岡垣町の女性の高齢化率の推移をみると、平成 2 年で 16.0%であったのが平成 22 年には 29.3%に達しています。平成 22 年における岡垣町の男性の高齢化率は 24.3%であり、女性はこれよりも 5.0 ポイント高くなっています。

福岡県の女性全体と比べると、平成 2 年において県は 14.5%で岡垣町が 1.5 ポイント高く、平成 22 年において県は 25.0%、岡垣町は 29.3%と 4.3 ポイント高くなっており、岡垣町の女性の高齢化率は福岡県よりも伸び率が大きいことがわかります。

<高齢化率の推移>



(単位:人)		平成2年	平成7年	平成12年	平成17年	平成22年
岡垣町	65歳以上計	4,165	5,578	6,748	7,724	8,647
	女性	2,347	3,112	3,902	4,452	4,989
	男性	1,818	2,466	2,846	3,272	3,658
福岡県	65歳以上計	597,869	728,574	870,290	997,798	1,123,376
	女性	363,637	439,140	520,923	596,896	668,682
	男性	234,232	289,434	349,367	400,902	454,694

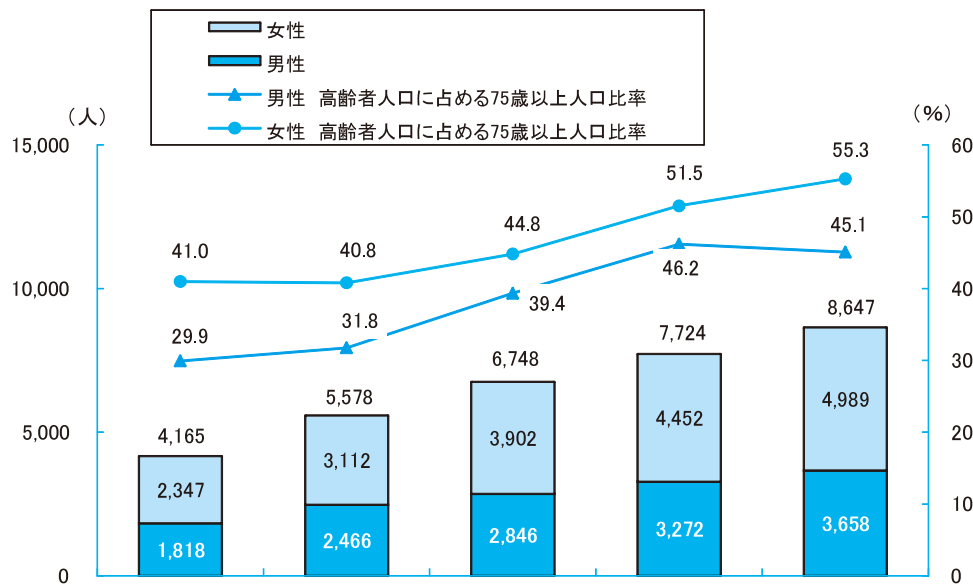
資料) 各年国勢調査

※高齢化率…高齢者人口(65歳以上の人口)の割合で、65歳以上人口を総人口で除した数値を表します。

(6) 高齢者人口の構造

岡垣町における高齢者人口の構造を国勢調査からみると、女性の75歳以上の人口比率は平成2年に41.0%であったのが、20年後の平成22年には55.3%に達しています。平成22年における岡垣町の男性の75歳以上の人口比率は45.1%であり、女性はこれよりも10.2ポイント高くなっています。また、平成22年の75歳以上の人口をみると、女性2,757人、男性1,648人となっており、女性が男性を上回る人口構造となっています。なお、福岡県の75歳以上の人口比率と比べると、岡垣町は男女とも福岡県の値を上回っています。

<高齢者人口の構造>



(単位:人)		平成2年	平成7年	平成12年	平成17年	平成22年
岡垣町	65歳以上計	4,165	5,578	6,748	7,724	8,647
	女性計	2,347	3,112	3,902	4,452	4,989
	65～74歳	1,385	1,842	2,153	2,158	2,232
	75歳以上	962	1,270	1,749	2,294	2,757
	75歳以上比率	41.0%	40.8%	44.8%	51.5%	55.3%
	男性計	1,818	2,466	2,846	3,272	3,658
	65～74歳	1,274	1,683	1,726	1,760	2,010
	75歳以上	544	783	1,120	1,512	1,648
75歳以上比率	29.9%	31.8%	39.4%	46.2%	45.1%	
福岡県	65歳以上計	597,869	728,574	870,290	997,798	1,123,376
	女性計	363,637	439,140	520,923	596,896	668,682
	65～74歳	208,507	249,347	281,436	297,866	313,006
	75歳以上	155,130	189,793	239,487	299,030	355,676
	75歳以上比率	42.7%	43.2%	46.0%	50.1%	53.2%
	男性計	234,232	289,434	349,367	400,902	454,694
	65～74歳	146,299	189,945	224,642	237,992	257,465
	75歳以上	87,933	99,489	124,725	162,910	197,229
75歳以上比率	37.5%	34.4%	35.7%	40.6%	43.4%	

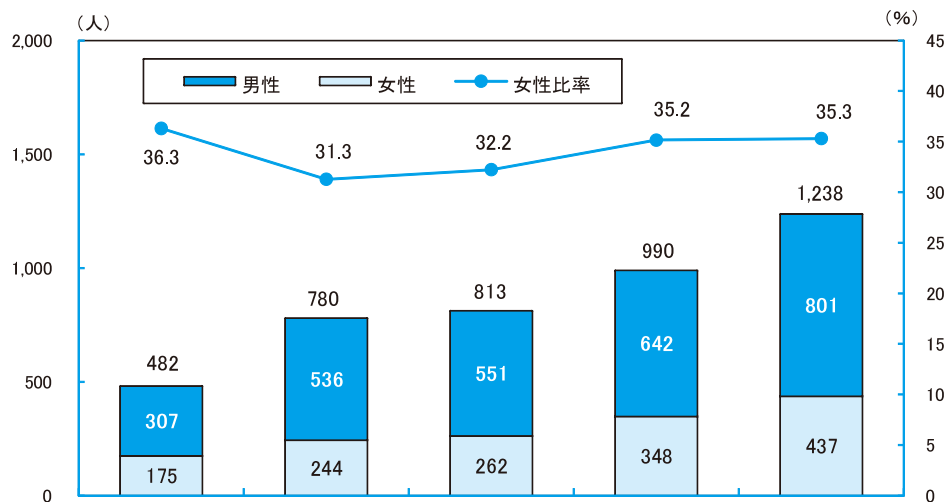
資料)各年国勢調査

(7) 65歳以上の就業数

岡垣町における65歳以上の就業率の推移を国勢調査からみると、平成2年には482人であったものが、20年後の平成22年には1,238人と、平成2年に比べて756人増加しています。

65歳以上の就業者における女性比率をみると、平成2年の36.3%に対し平成22年は35.3%と、若干減少しています。

<65歳以上の就業数>



(単位: 人)		平成2年	平成7年	平成12年	平成17年	平成22年
岡垣町	65歳以上就業者計	482	780	813	990	1,238
	女性計	175	244	262	348	437
	65～74歳	145	198	222	280	352
	75歳以上	30	46	40	68	85
	男性計	307	536	551	642	801
	65～74歳	258	476	462	502	659
	75歳以上	49	60	89	140	142
福岡県	65歳以上就業者計	103,460	139,018	149,204	167,829	192,349
	女性計	37,699	49,257	55,469	64,766	77,155
	65～74歳	31,715	41,211	44,782	51,174	60,398
	75歳以上	5,984	8,046	10,687	13,592	16,757
	男性計	65,761	89,761	93,735	103,063	115,194
	65～74歳	53,250	74,757	76,431	81,303	90,544
	75歳以上	12,511	15,004	17,304	21,760	24,650

資料) 各年国勢調査